

# LA RELACIÓN FAMILIA-ESCUELA Y EL CLIMA ESCOLAR

Dra. María Castro Morera  
Universidad Complutense de Madrid  
Santander, abril 2015



Concepto y  
medida del clima  
escolar

Problema de  
investigación y  
metodología

Resultados

Conclusiones



# Concepto y medida del clima escolar



La idea de clima los centros educativos suele utilizarse en la literatura para describir el **contexto de relaciones** en las que está inmersa la actividad escolar.

El *National School Climate Council* (2007) considera que el clima escolar hace referencia a la **calidad y el carácter de la vida del centro**, basándose en los patrones experienciales de alumnos, padres y personal de la escuela, reflejando sus normas, objetivos, valores, relaciones interpersonales, prácticas de enseñanza-aprendizaje y estructuras organizativas.



El clima del centro está constituido por un conjunto de fenómenos que:

- Trasciende a las experiencias particulares.
- Se considera un atributo relativamente estable del centro.
- Es experimentado por profesores, familias y estudiantes, influyendo en sus conductas y valores compartidos.

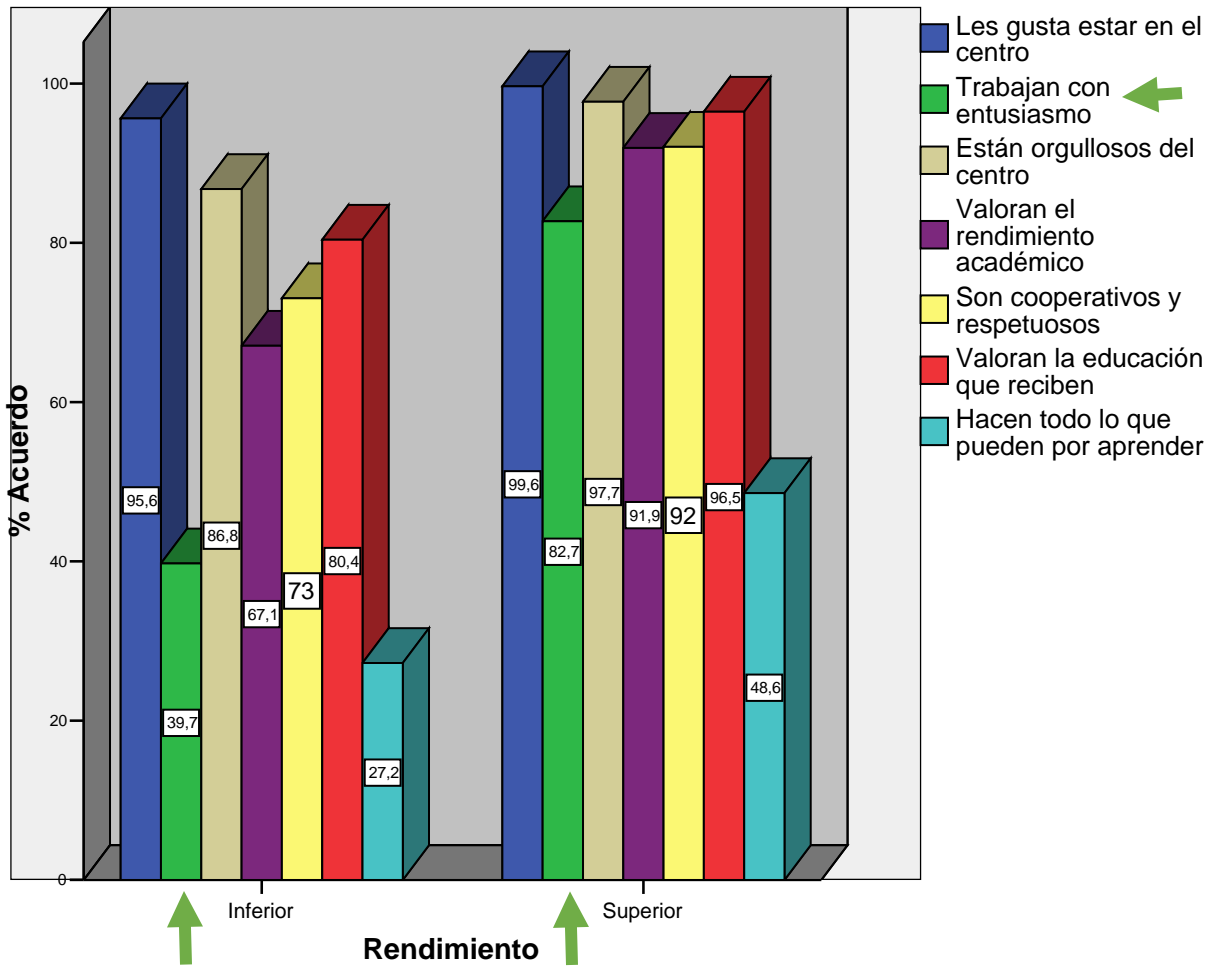
La mayor parte de los investigadores coinciden en señalar cuatro grandes áreas que configuran el clima escolar: seguridad, relaciones interpersonales, proceso de enseñanza-aprendizaje y entorno (externo).



Son las variables más relacionadas con **las conductas y moral de los profesores y alumnos** las que se suelen utilizar en la composición de indicadores de clima por ser las que más impacto tienen, por ejemplo, en los niveles de desempeño.

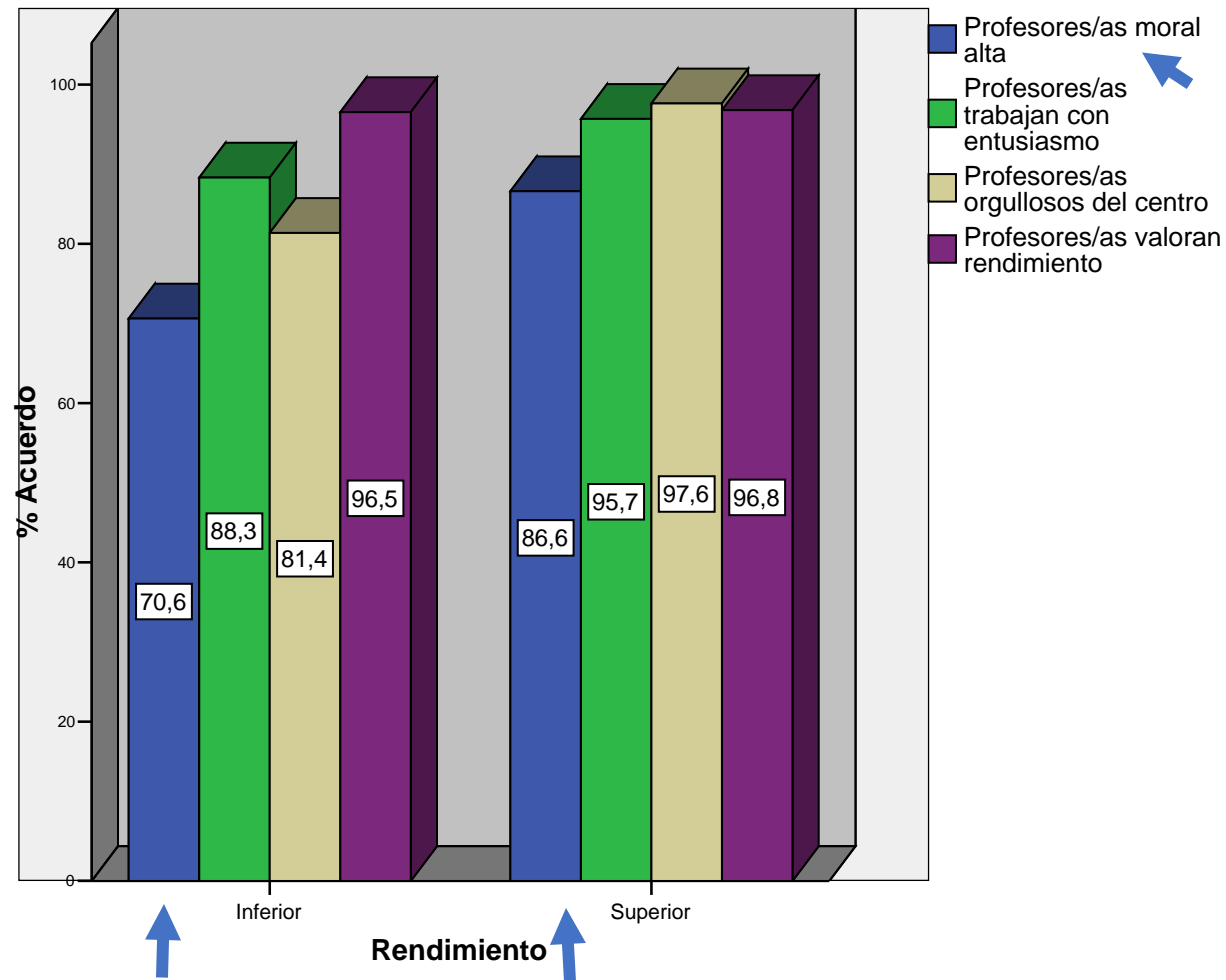
- Los resultados de grandes evaluaciones internacionales como PISA indican que los centros en los que el aprendizaje transcurre en un ambiente seguro y ordenado se obtienen mejores resultados.
- Las conductas más relacionadas (negativamente) con ese clima seguro y ordenado suelen ser la existencia de conductas perturbadoras en el aula, absentismo (de profesores y alumnos), falta de respeto a los profesores, etc.





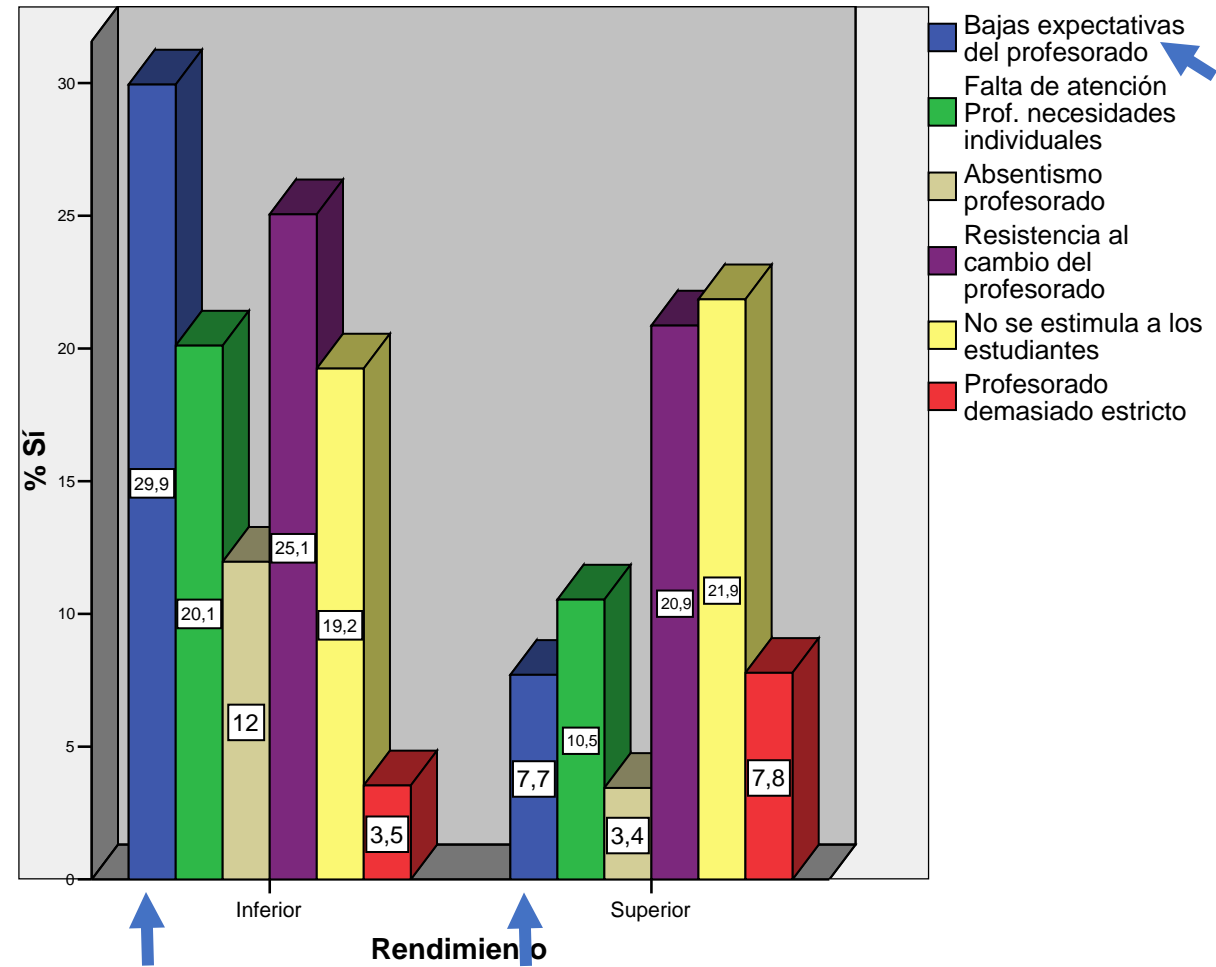
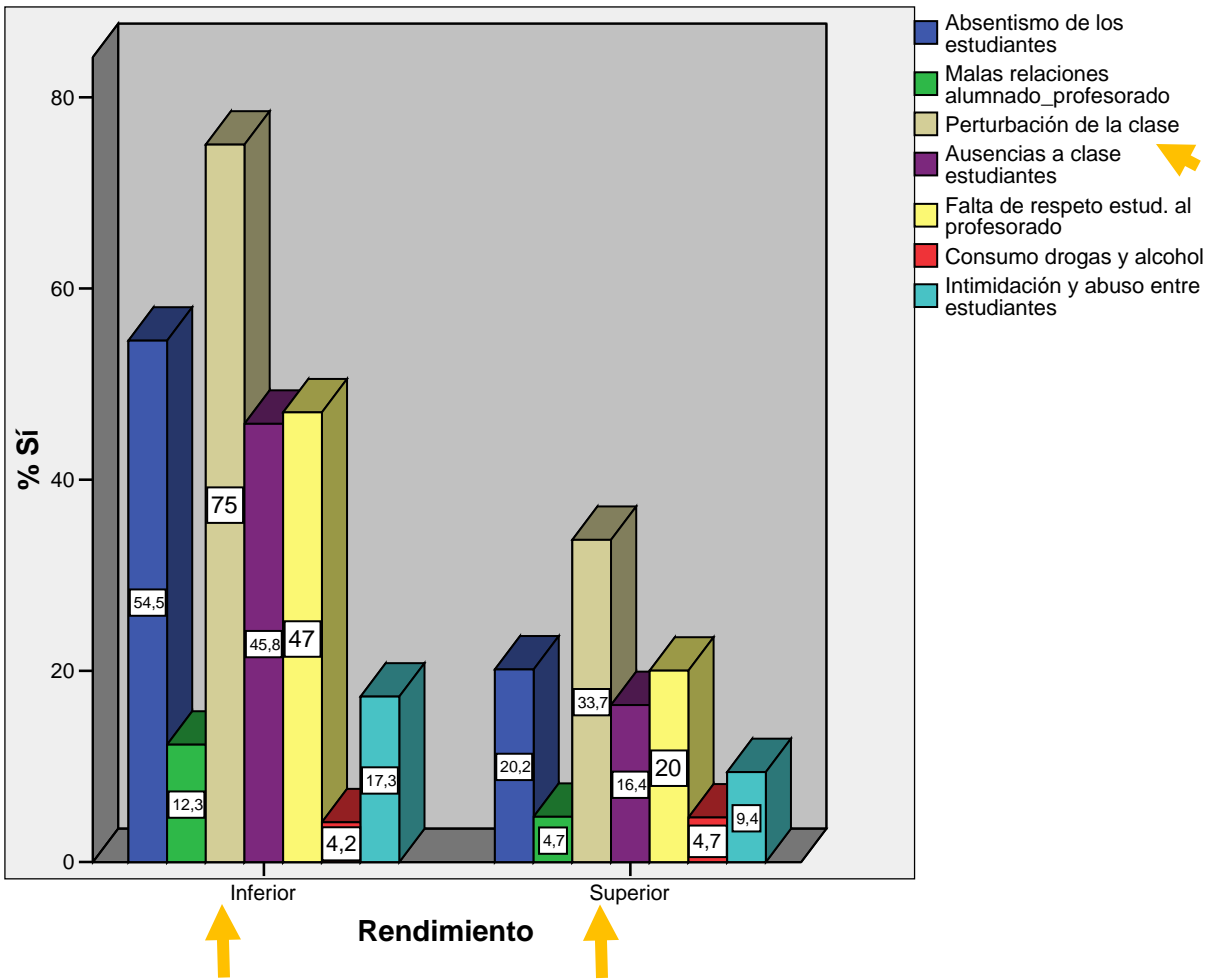
## MORAL ESTUDIANTES

- Entusiasmo
- Valoración del rendimiento
- Cooperativos y respetuosos
- Valor de la educación
- Hacen lo que pueden por aprender



## MORAL DEL PROFESORADO

- Moral alta de profesores
- Orgullo de pertenecer al centro



## FACTORES QUE DIFICULTAN EL APRENDIZAJE: ESTUDIANTES

- Perturbación de la clase
- Absentismo
- Faltar a clases
- Falta de respeto a los profesores

## FACTORES QUE DIFICULTAN EL APRENDIZAJE: PROFESORES

- Bajas expectativas
- Absentismo profesorado



# Problema y metodología



- En el presente estudio, el clima, pasa a ser una **variable de respuesta** (vs. factor explicativo).
- Se entiende que el clima de los centros puede tener rasgos diferenciales en función de las características de la participación e implicación de las familias en la educación de sus hijos y en la vida del centro educativo.

**La tesis que subyace en este trabajo descriptivo es que la participación de las familias en la vida del centro ayuda a configurar distintos entornos escolares.**



En la definición operativa de la variable clima:

- **No** se han incluido **variables de percepción del clima** por parte de los distintos miembros de la comunidad educativa (los fenómenos que configuran el clima del centro van más allá de las experiencias particulares).
- Se ha buscado **un indicador a través de los casos graves de falta de convivencia**, pues representa una medida objetivada, informada por un informante clave que es el director del centro.
- Se pone el acento en la **descripción de los extremos de la dimensión clima**, pues es donde mejor pensamos que se pueden observar los diferentes patrones de participación relacionados con el clima del centro.



La muestra final está compuesta por las respuestas obtenidas en 192 centros educativos (192 directores, 758 tutores y 8.263 familias).

## Distribuidos por etapa:

- Educación Infantil (30,2%).
- Educación Primaria (35.9%).
- Educación Secundaria (33.9%).

## Distribuidos por titularidad:

- Pública (69.5%).
- Concertada (27.9%).
- Privada (2.6%).



# Medida de la variable “Clima escolar”

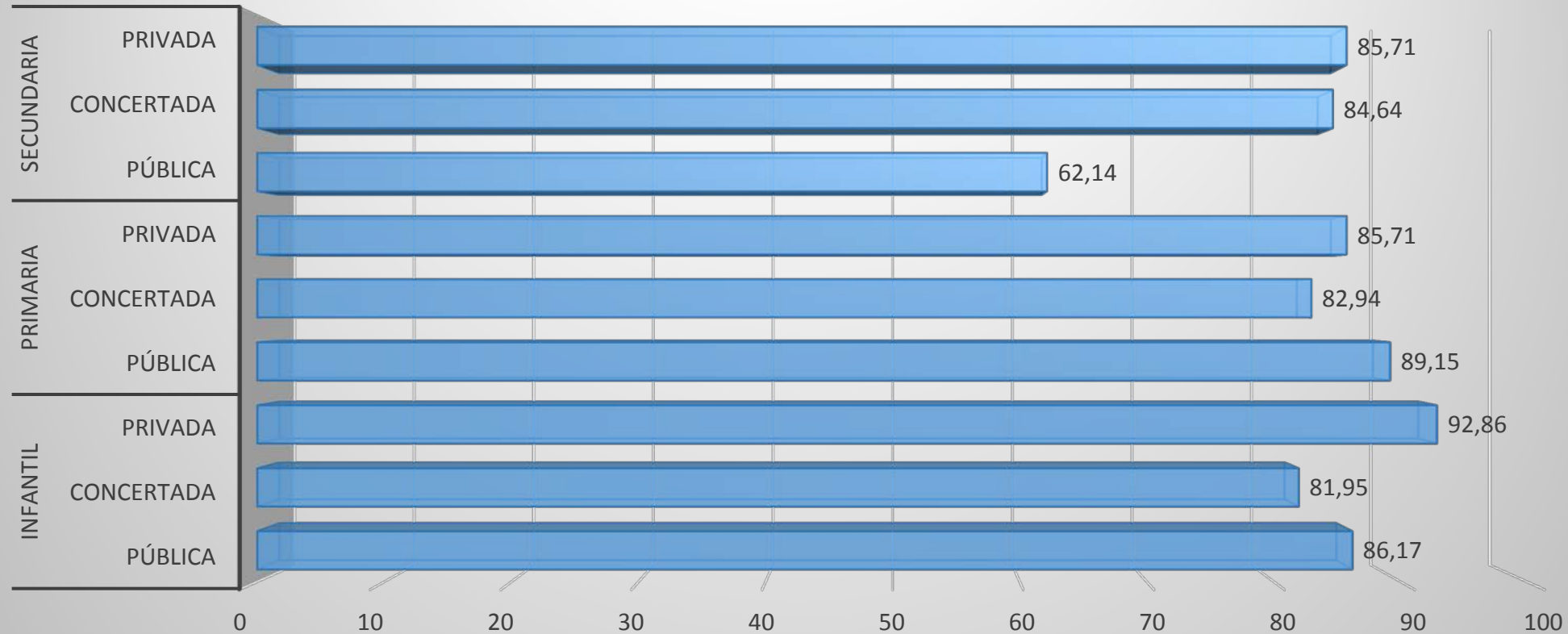
La variable “clima de centro” ha sido estimada a partir de las respuestas del director a cinco cuestiones descriptivas (y no valorativas) de situaciones extremas acaecidas en su centro en el curso 2012-13. Se recogen acontecimientos anómalos y generalmente disciplinarios que acontecen en su centro.

- Número de expedientes disciplinarios abiertos a alumnos.
- Número de expedientes disciplinarios abiertos a profesores.
- Número de situaciones de acoso entre iguales.
- Número de agresiones entre iguales.
- Número de agresiones a profesores.



# ¿Y cómo es el clima escolar?

## Promedios de clima escolar en función del nivel educativo y la titularidad



# Factores diferenciadores del clima escolar

¿Cuáles son las características de la participación parental en los centros que discriminan a los centros con “mejor y peor” clima?

## Director

- Valoración positiva de los alumnos
- Ratio

## Tutor

- Valoración positiva de los alumnos
- Reuniones con las familias (tutores y otros miembros del equipo directivo)

## Familia

- Inmigrante (1ª generación)
- Asistencia a reuniones en el centro
- Comunicación accesible
- Sentimiento de pertenencia al centro
- Ser socio del AMPA
- Participación en las elecciones a Consejo Escolar de centro

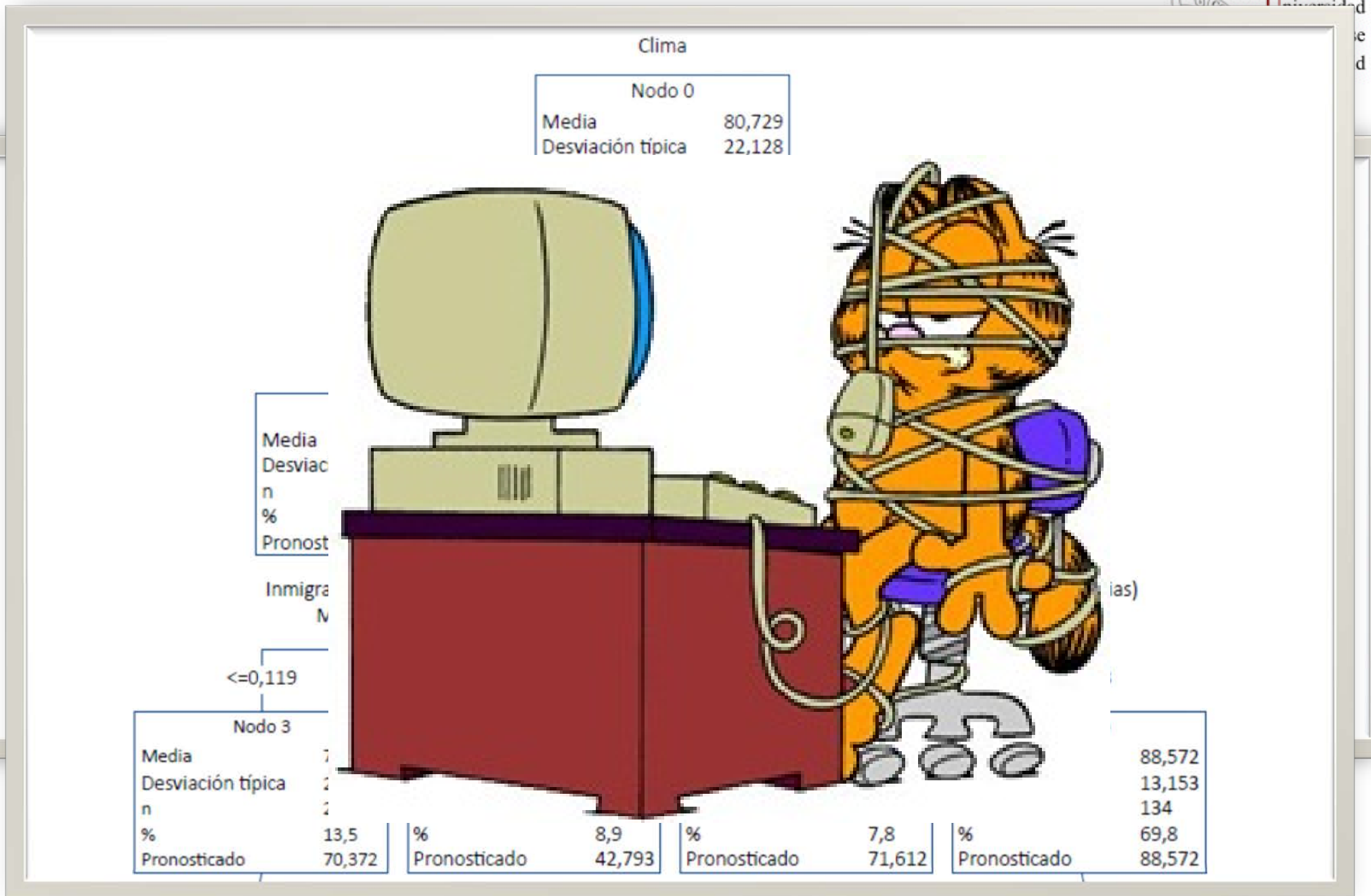


# Resultados

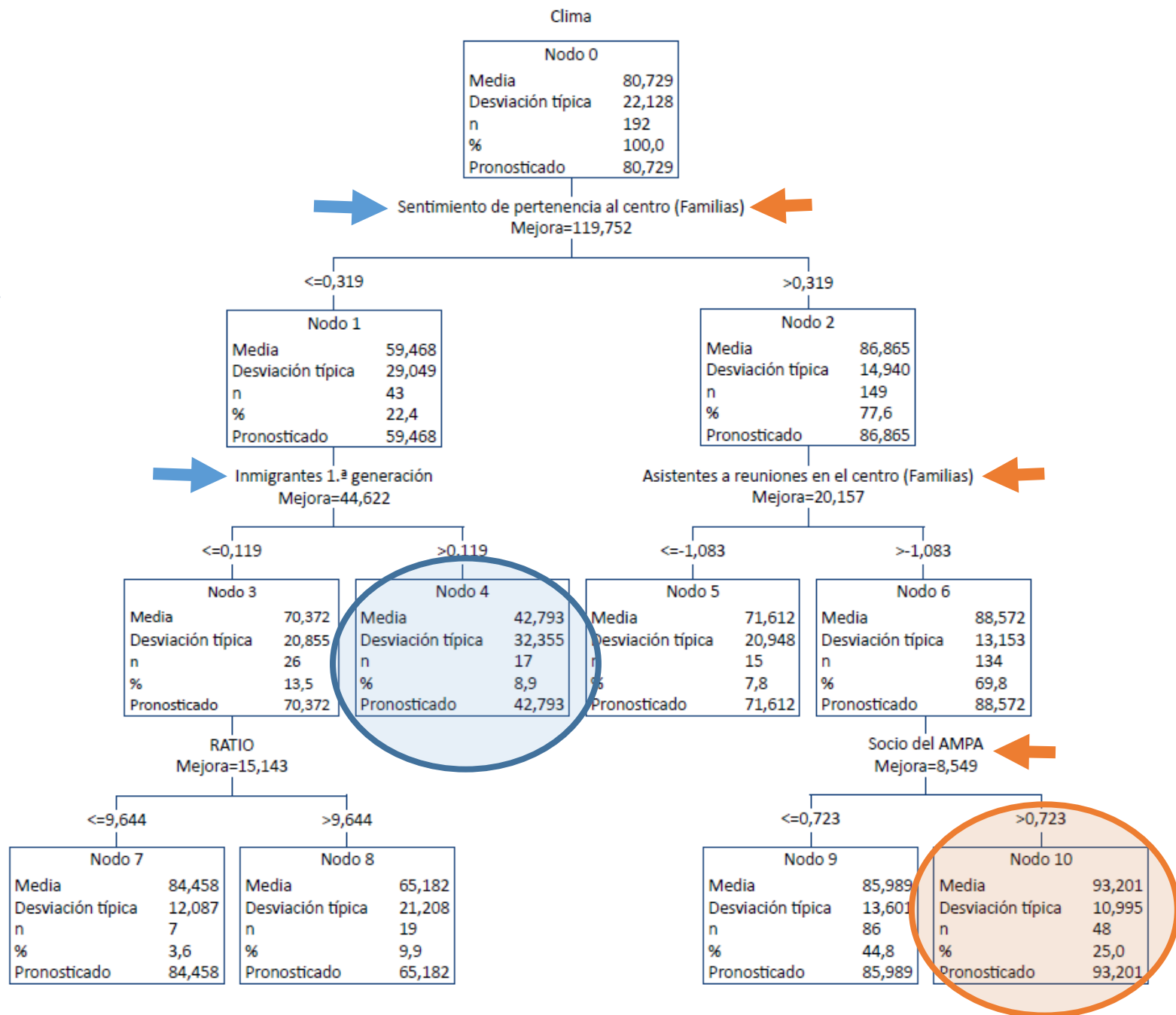




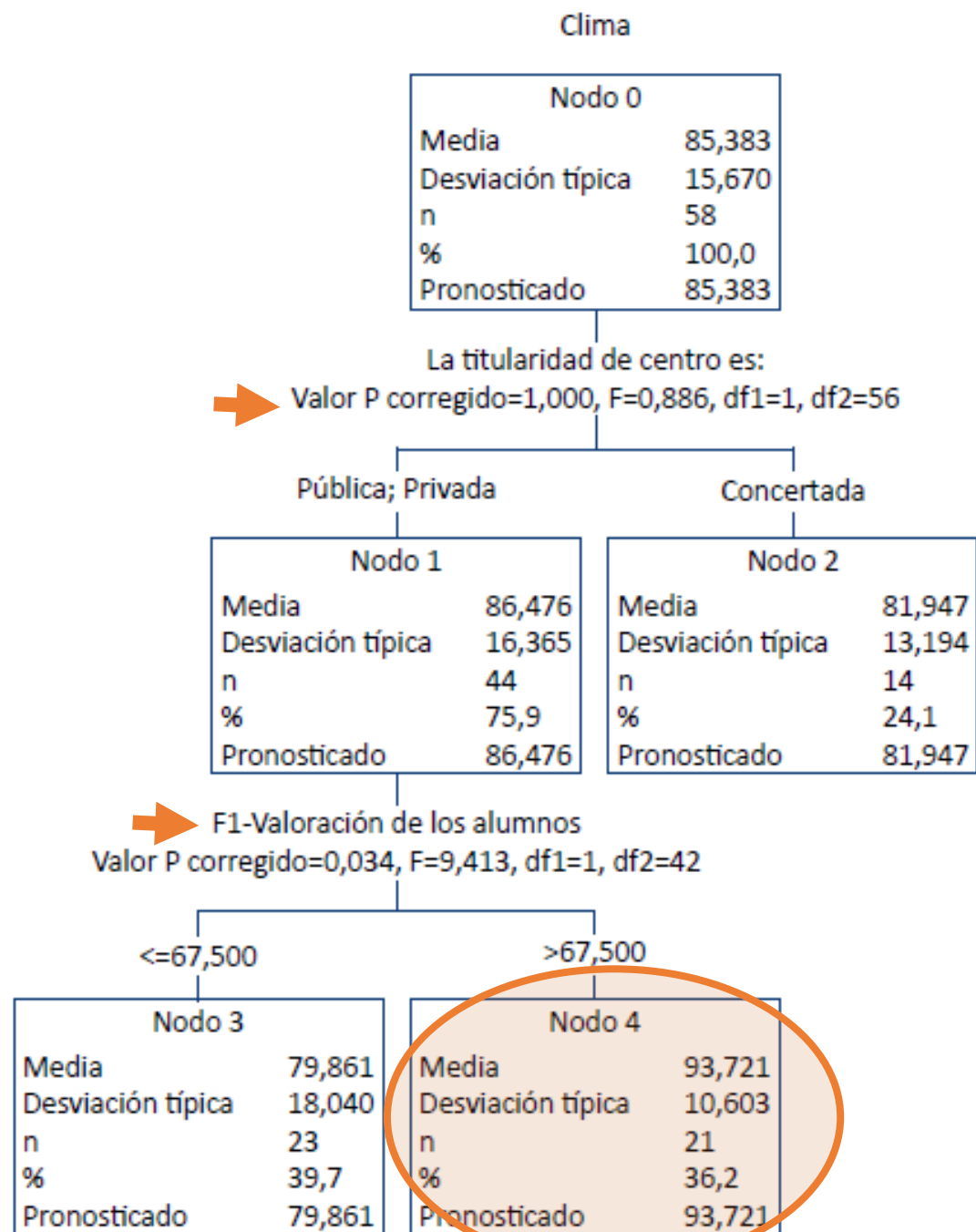
# Clima escolar para el conjunto de la muestra



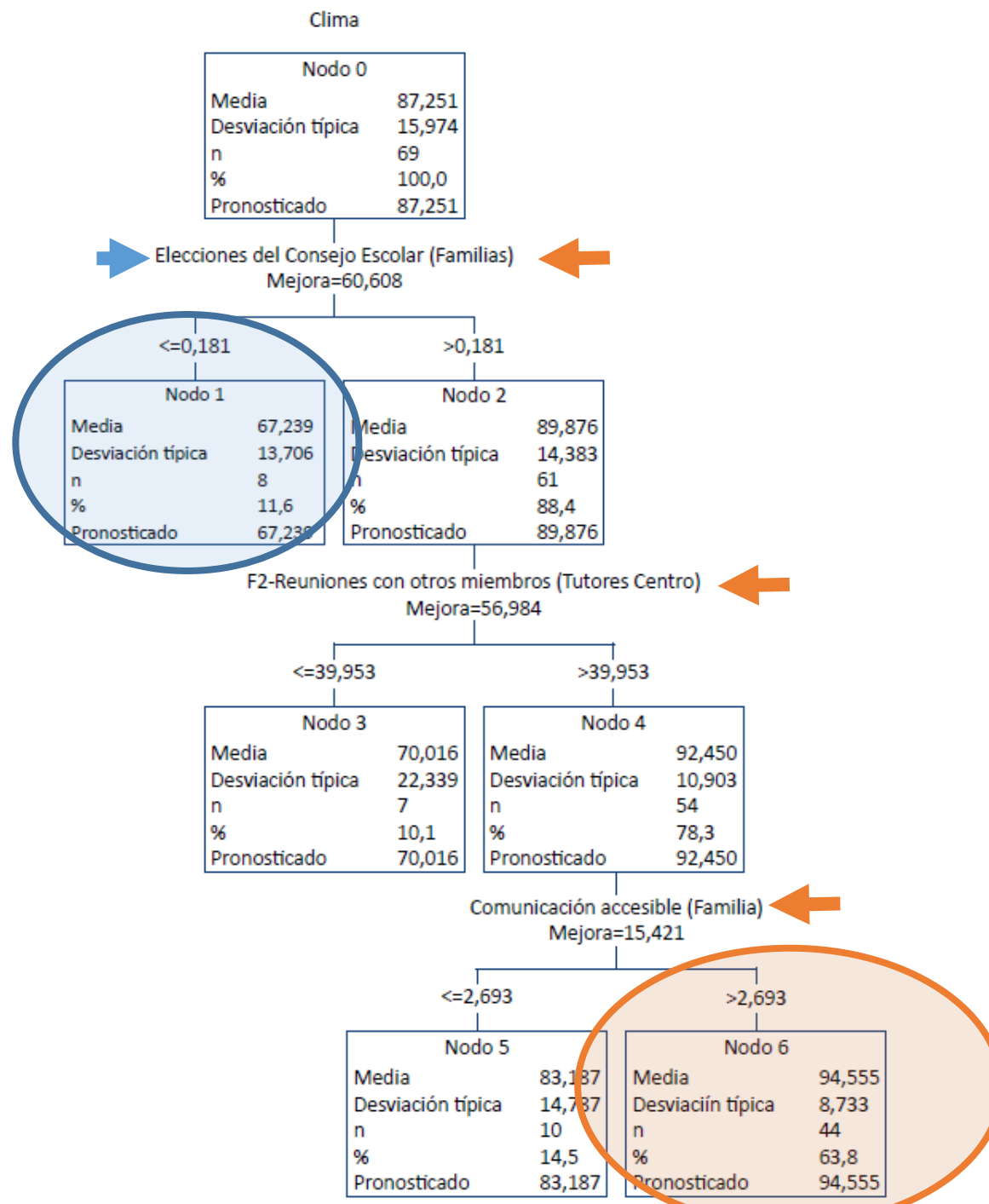
# Clima escolar para el conjunto de la muestra



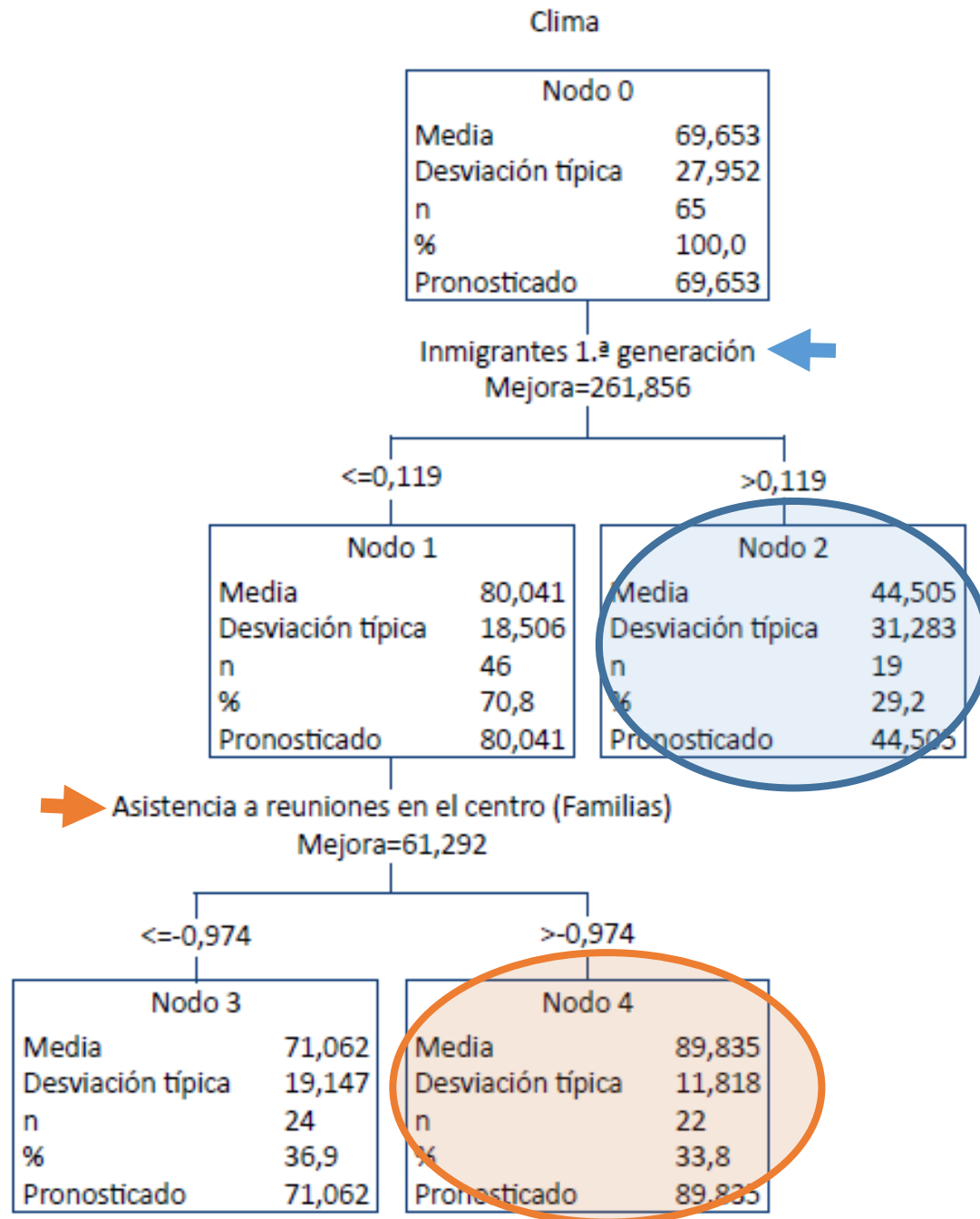
# Clima escolar en E. Infantil



# Clima escolar en E. Primaria



# Clima escolar en E. Secundaria Obligatoria



# Conclusiones



- De forma general, los resultados muestran que el clima de los centros españoles es globalmente muy bueno.
- Para el conjunto de los centros españoles, el sentimiento de pertenencia expresado por las familias marca un hito en la diferencia entre los centros con altos y positivos valores de clima.



# Conclusiones

En los centros de **Educación Infantil**, más allá de la consideración de la titularidad del centro, lo que caracteriza a los centros con clima positivo y ordenado es la alta valoración que el tutor manifiesta acerca de los alumnos.

A la hora de analizar los centros de **Educación Primaria**, observamos como la participación de las familias en las elecciones al Consejo Escolar es el principal factor que diferencia a los centros de mejor clima, unido a la valoración positiva por parte de los tutores de las reuniones que mantienen con otros miembros del equipo educativo del centro y la sensación de accesibilidad al centro por parte de las familias.

En **Educación Secundaria**, la baja concentración de alumnos inmigrantes de primera generación marca la diferencia entre los niveles de clima en los centros, uniéndose a este factor la asistencia de las familias a las reuniones del centro.





# Conclusiones

Nos gustaría destacar que, variables como la Titularidad del centro (salvo en E. Infantil que ha sido forzada su inclusión en el modelo) o el nivel socioeconómico de las familias, no han resultado factores determinantes en ninguno de los análisis realizados. La condición de inmigrante de primera generación sólo aparece como relevante en E. Secundaria.

Los modelos desarrollados incluyen factores que ofrecen posibilidades de intervención para la mejora como por ejemplo la importancia del sentimiento de pertenencia al centro, la valoración positiva de las reuniones con los padres en E. Primaria o la asistencia a reuniones con los tutores en E. Secundaria.





Muchas gracias

<http://www.mecd.gob.es/cee/publicaciones/estudios.html>

