



Ponentes: Amaia Arregui Lasa
Ángel Ayechu Díaz
Ainhoa Gurpegui Jiménez





¿Quiénes somos?

Somos una **Escuela Rural** situada en Santacara y aprovechamos nuestra condición de Escuela Internivelar para implementar metodologías que propicien el aprendizaje activo y colaborativo del alumnado y que atiendan a la diversidad de ritmos, estilos y necesidades educativas.



Nuestra mirada

La escuela, además de su función educativa debe ser un **referente** para todo el municipio, por su capacidad de **dinamizar la cultura popular** y contribuir al **arraigo de la población**.

Por ello partimos de nuestro entorno más cercano enseñando a nuestro alumnado a identificar, conocer y, sobretodo, valorar el patrimonio natural, material e inmaterial.



"Porque fueron somos, porque somos serán"

Santacara a vista de pájaro

- Paseo Fluvial →
- Mata Tamariz →
- Las huertas →
- Toponimia →
- Paseo Civitas Cara →
- La línea del tiempo →
- La torre →
- Monumentos religiosos →
- Casas blasonadas →
- Origen de nuestros apellidos →

"Izan zirelako gara, garelako izango dira"



Proyectos en la web

Línea metodológica

Cada curso escolar realizamos un **Proyecto Internivelar** que sirve de eje a nuestro **Plan Anual de Lectoescritura y Expresión Oral**.

Plan que recibió el Sello de Buenas Prácticas en este ámbito.



Karaberri televisión Amaia Arregui , Ángel Ayechu y Ainhoa Gurpegui

Planificación

- Dirección planifica el Plan Anual de Lectoescritura y Expresión oral en función del proyecto
- Puesta en común a todo el claustro
- Distribución de tipos de texto a trabajar en las diferentes áreas y en los tres idiomas
- Documentación: plantilla recogida de Situaciones de Aprendizaje

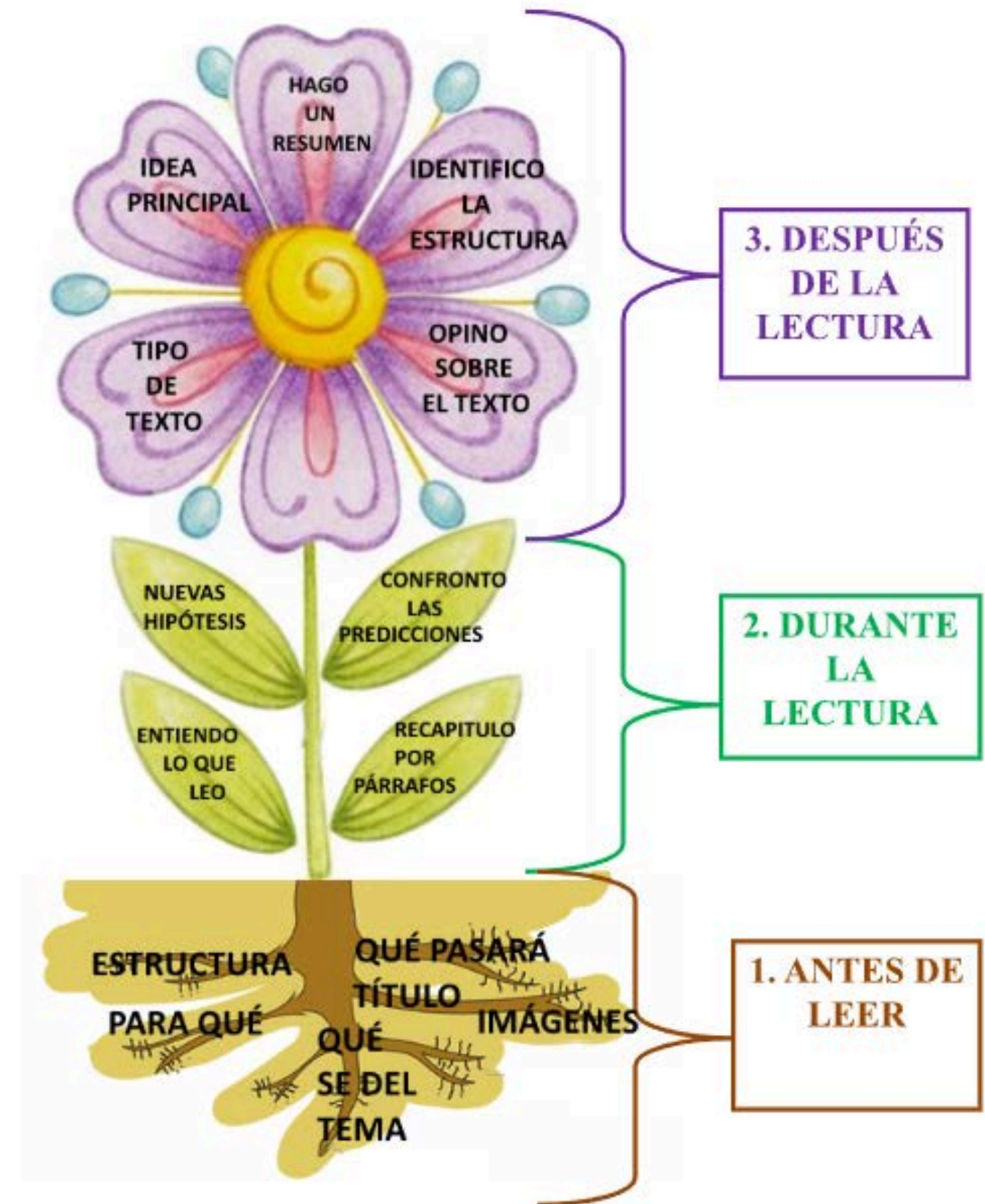
FASE PREVIA	MOTIVACIÓN Y FORMACIÓN: <u>Dramatización</u> , <u>investigación</u> , <u>visita explicativa</u>				
CANALES	TIPO DE TEXTO	E. INFANTIL Especificar Área	1º-2º Especificar Área	3º-4º Especificar Área	5º-6º Especificar Área
COCINA	INSTRUCTIVO			<u>English (Recipe)</u>	
SALUD-DEPORTE	PERIODÍSTICO (Reportaje)	<u>Janaria</u>	<u>Alimentación Saludable</u> Ed. Física	<u>Corrección postural</u> Ed. Física	<u>Primeros Auxilios</u> Ed. Física
NOTICIAS	PERIODÍSTICO (Noticia)	<u>CELEBRACIÓN CARNAVAL</u> <u>JUBILOTECA</u>	This is Santacara		<u>Mintza jolasak</u> <u>Egonaldiak</u>
ARTE	DESCRIPTIVO EXPOSITIVO INSTRUCTIVO	<u>Winter Animals</u>	Lengua - Descripción (<u>De museo en museo</u>)		<u>Master Design</u>
		<u>Dinosaurs</u>	<u>School of crafts</u>		<u>Rap del silencio</u>
DOCUMENTAL	EXPOSITIVO DESCRIPTIVO	Nafarroako Inauteriak	<u>Animaliak</u> <u>Gure Familiak</u> <u>Karaberrri Geographic</u>	<u>El Sistema Solar</u> <u>Inhauteriak</u>	<u>Santakararrak munduan zehar</u> <u>Nafarroako inauteriak</u>
ENTREVISTA	PERIODÍSTICO (Entrevista)		<u>Escuela infantil Salud</u>	<u>Gladius Race</u>	
JUEGOS	INSTRUCTIVO	<u>la búsqueda del tesoro</u>		<u>Who is who?</u>	<u>Hitza pasa</u>



Flor de la lectura

Proceso

- **Motivación:** pistas en el patio y representación teatral por parte del profesorado
- **Comprensión lectora.** Lectura modelo del texto a trabajar con estrategias lectoras y preguntas de comprensión de los diferentes procesos
- **Producción de textos** escritos:
 - 1º En la plantilla según la estructura del texto
 - 2º Escribir el borrador
 - 3º Corrección
 - 4º Escribir a limpio el texto final
- **Exposición** al resto del alumnado dentro del aula o a otras clases





Karaberri tv ha supuesto dar tres pasos más:

- **Grabación:** desarrollo de habilidades en competencia digital y comunicación oral en los tres idiomas
- **Edición:** uso de las tecnologías de forma educativa
- **Publicación:** difusión de **56 producciones** en las redes del cole (grupo de difusión de Whatsapp, instagram, página web y canal de youtube) y redes sociales del Ayuntamiento.





Visita a los estudios de Navarra televisión



Karaberri televisión Amaia Arregui , Ángel Ayechu y Ainhoa Gurpegui



Producción

Lectura modelo

Preguntas comprensión

Primer borrador en plantilla

Texto final

MAROKO



Maroko Afrikako iparraldean dago, Mediterraneo itsasoa eta Ozeano Atlantikoa mugatuz. Argeliarekin eta Mendebaldeko Sahararekin egiten du muga.

Marokok 446,550 kilometro karratu ditu eta 37 milioi biztanle daude. Bere hiriburua Rabat da.

Hizkuntza ofiziala arabiera da, baina berebera ere hitz egiten dute hainbat lekutan. Frantsesa asko erabiltzen da, batez ere merkataritzan eta administrazioan.

Marokoko moneta dirham marokoarra da.

Marokok paisaiak desberdinak ditu: hondartza ederrak, mendi elurtuak, basamortua, eta haran emankorrak.

Klima aldatzen da non zauden arabera.

Janari tipikoak Cous Cous eta Tajine dira, te asko ere hartzen dute.

Leku interesgarriak:

- Marrakex hiri garrantzitsua da zokoz eta jendez beteta.
- Fez beste hiri bat da, kale estuak ditu eta artisauek larrua eta zeramika lantzen dituzte
- Erdialdean Atlas mendiak daude eta familiak herrixka tradizionaletan bizi dira.
- Atlantikoko kostaldean Essaouira dago, surfa egiteko eta itsaski freskoak dastatzeko.
- Saharako basamortuan gamelu ibilaldi batez gozatu ahal da, gauean izarrak ikusi edo nomaden musika entzun.

Hango jendea haien herriak, hiriak, kultura eta tradizioak asko maite eta zaintzen dituzte.

Eskualde bakoitzak bere xarma du.

Batez ere: sobre todo haran emankorrak: fértiles valles arabera: según zoko: zoco artisauek: artesano/a herrixka: herri txikia itsaski: marisco zaindu: cuidar eskualde: región xarma: encanto



INFORMAZIOA ESKURATU
1. Zein <u>kontinentetan</u> dago kokatuta Maroko?
2. Zein <u>herrialderekin</u> egiten du muga?
3. Zein da bere hiriburua?
4. Zein hirian lan egiten dute artisauek larrua eta zeramika?
5. Zer egin ahal da <u>Essaouiran</u> ?
6. Non entzun ahal duzu nomaden musika?
ULERMEN OROKORRA
7. EGIA ala GEZURRA idatzi:
___ Tajine janari tipikoa da
___ Hizkuntza bat baino gehiago hitz egiten dute.
___ Marokon ez dago <u>itsasorik</u>
___ Klima berdin-berdina da herrialde osoan

SxM Santakararrak munduan zehar

Sintonia (programaren hasieran)
Musika (programaren zehar)

AURKEZPENA

Programaren izena
Herrialdea (nora) —
Kokapena (non dago, zein herrialderekin egiten du muga) —
Geografia (hedadura, klima, paisaiak,...)
Biztanleria (zenbat pertsona bizi dira)
Hizkuntza —
Moneta
Hiriburua —

Egun on! Otman eta Ingrid gaur eta hau da SxM Santakararrak munduan zehar. Gaur Frantziara bidaiatuko gara. Frantzia Europen dago, Espainia eta Andorraren iparraldean. Bere inguruan Alemania, Suitza, Italia, Belgika eta Luxemburgo daude. Frantzia 68 milioi pertsona bizi dira. Bere moneta euroa da. Frantziak 638.475 kilometro karratu ditu.

Frantzia

Ingrid eta Otman

Egun on! Otman eta Ingrid gara eta hau Santakararrak munduan zehar da!



Gaur Frantziara bidaiatuko gara. Frantzia Europen dago, Espainia eta Andorraren iparraldean. Bere inguruan Alemania, Suitza, Italia, Belgika eta Luxemburgo daude. Frantzia 68 milioi biztanle daude. Bere moneta euroa da. Frantziak 638.475 kilometro karratu ditu. Bere janari tipikoa croasak, baguette, quiche lorraine, gazta eta macarons da. Jantzi tipikoa da: gizonak prakak beltzak, gaitzerdia tzuriak, txaleko gorria, alkandora tzuria eta zapatilek beltzak

Emakumeak: gona gorria, gaitzerdi txuriak, alkandora zuria eta beltza, abarkak beltzak, mantala zuria, zapi gorria lepoan eta zapi tzuria buruan.

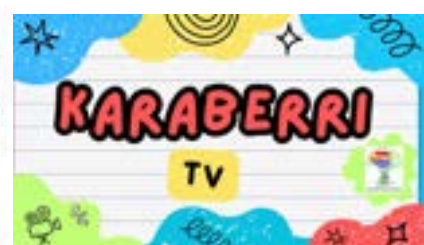
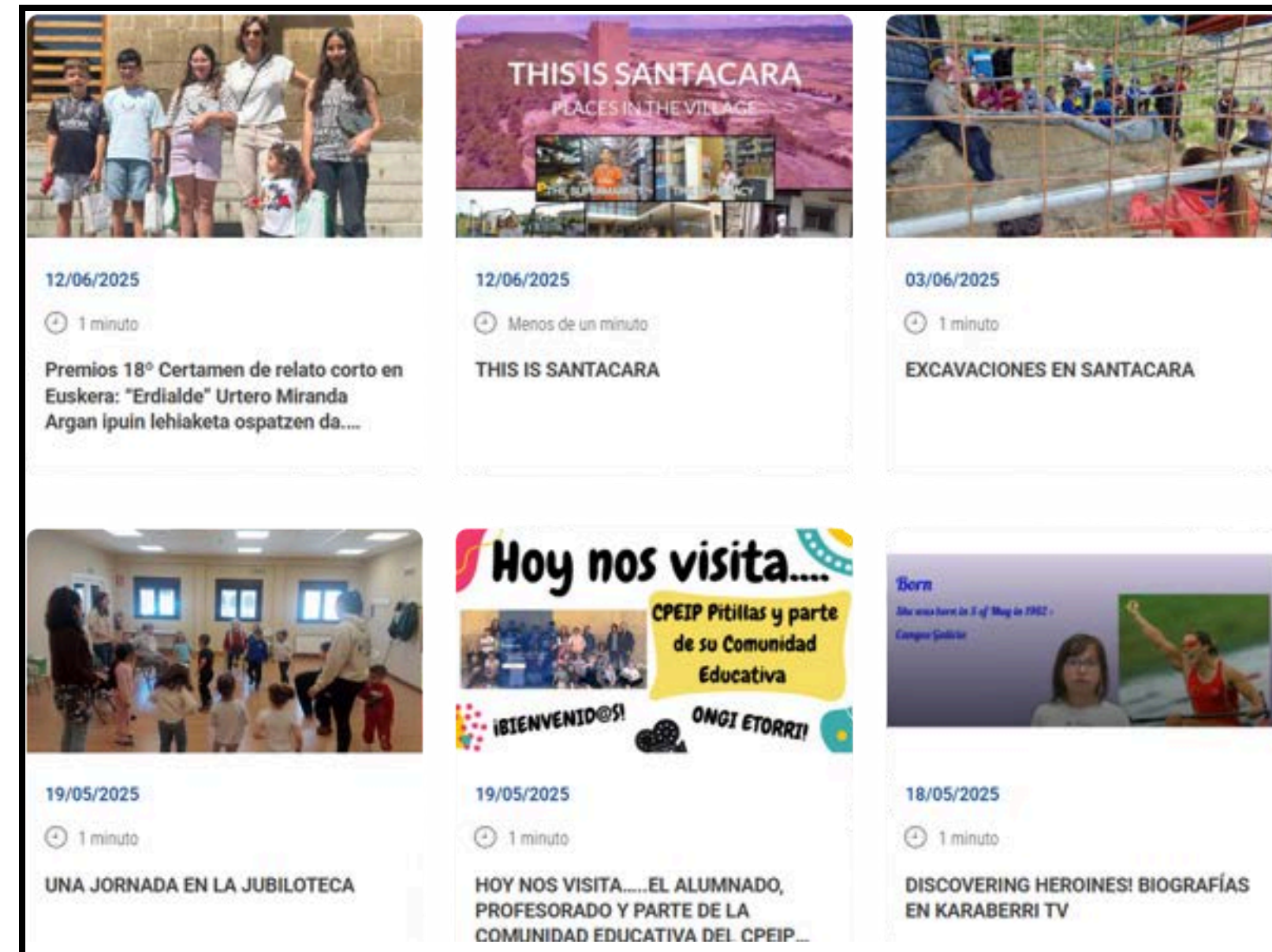
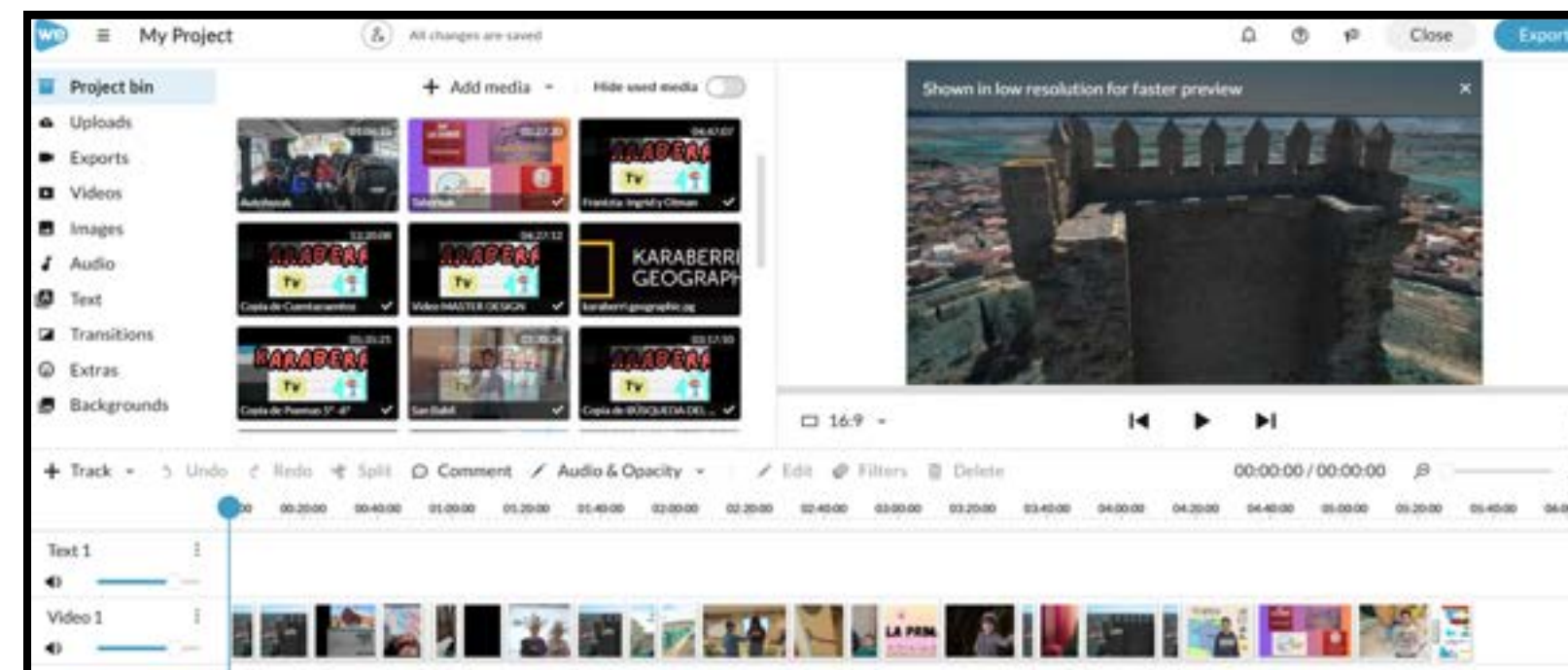
Bere monumento ezagunenak dira: Eiffel dorrea, Arco del triunfo, Notre dame katedrala, Chartres katedrala, Palacio de Versailles, Saint-Michel, la Cit, Fort Boyard, castillo de chambord, Restos Romanos de Arles, Yacimiento prehistóricos, Duna de pilat, Viaducto de Millau.

Eta munduaren itzulia bukatu da espero dugu zuek gozatzea. Ikusi arte! agur!

¡Santacareses à travers le monde!



Grabación, edición y publicación



Karaberri televisión Amaia Arregui , Ángel Ayechu y Ainhoa Gurpegui



Documentación

- Competencia ciudadana (CC).
- Competencia emprendedora (CE).
- Competencia en conciencia y expresión cultural (CCEC).

FASE DE MOTIVACIÓN/MOTIBAZIO FASEA

Comenzamos jugando al quién es quién. Poco a poco el alumnado comenzó a darse cuenta de la necesidad de describir bien a una persona para poder saber de quién se trataba. Seguimos ampliando este juego con alumnado del centro, fichas tipo [adivinanzas](#), [tarjetitas breves](#)...

FASE DE PLANIFICACIÓN/PLANIFIKAZIO FASEA

Cuando descubrimos la importancia de la descripción, comenzamos a trabajar un texto [descriptivo](#) del libro en 2º de EP y uno más sencillo para las alumnas de 1º con el objetivo de conocer mejor sus partes.

FASE DE ESCRITURA/IDAZKETA FASEA

Trabajamos con una [ficha tipo](#) en la que comenzar a hacer diferentes descripciones de objetos sencillos. Comenzamos describiendo diferentes animales [fantásticos](#). Lo hicimos en dos ocasiones: una de forma grupal y otra de forma más individualizada. Una vez aprendimos a realizar esto, nos centramos en [las obras de arte](#) y escogimos una para cada persona. Con esto, elaboramos una [infografía](#) que nos serviría de guía para elaborar nuestra descripción de obra de arte.

FASE DE CORRECCIÓN/ZUZENKETA FASEA

De forma oral el alumnado fue completando todas las partes que aparecían en la infografía, ayudados de la docente para buscar cierta información.

FASE PREVIA	MOTIVACIÓN Y FORMACIÓN: Dramatización , investigación , visita explicativa				
CANALES	TIPO DE TEXTO	E. INFANTIL Especificar Área	1º-2º Especificar Área	3º-4º Especificar Área	5º-6º Especificar Área
COCINA	INSTRUCTIVO			English (Recipe)	
SALUD-DEPORTE	PERIODÍSTICO (Reportaje)	Janaria	Alimentación Saludable Ed. Física	Corrección postural Ed. Física	Primeros Auxilios Ed. Física
NOTICIAS	PERIODÍSTICO (Noticia)	CELEBRACIÓN CARNAVAL JUBILOTECA	This is Santacara		Mintza jolasak Egonaldiak
ARTE	DESCRIPTIVO EXPOSITIVO INSTRUCTIVO	Winter Animals	Lengua - Descripción (De museo en museo)		Master Design
		Dinosaurs	School of crafts		Rap del silencio
DOCUMENTAL	EXPOSITIVO DESCRIPTIVO	Nafarroako Inauteriak	Animaliak Gure Familiak Karaberi Geographic	El Sistema Solar. Inhauteriak	Santakararrak munduan zehar Nafarroako inauteriak
ENTREVISTA	PERIODÍSTICO (Entrevista)		Escuela infantil Salud	Gladius Race	
JUEGOS	INSTRUCTIVO	la búsqueda del tesoro		Who is who?	Hitza pasa



Alineación con el Programa PROA+

El desarrollo de este proyecto ha puesto en relieve el importante potencial de **la conexión con el entorno, la motivación del alumnado y la implicación de todo el equipo en la línea metodológica del centro** para crear nuevos y fértiles espacios de inclusión que mejoran la educabilidad y amplían enormemente las posibilidades para una atención a la diversidad del alumnado.





Vídeo resumen de las producciones





III Jornadas
PROA+
Programa para la Orientación, Avance y Enriquecimiento Educativo

