

## F2. LA EDUCACIÓN Y LOS COMPORTAMIENTOS SOCIALES

### F2.0. Contenido, notas explicativas y fuentes de información

---

Se muestran en este capítulo distintos indicadores estadísticos que aportan una visión sobre la influencia de la educación en algunos comportamientos y hábitos sociales y culturales; complementando al capítulo F1, dedicado a indicadores de rendimientos de la educación en el mercado laboral. Su información puede variar de una edición a otra, ya que se ve afectado por la disponibilidad de datos en función de las encuestas que se realizan cada año.

Se presenta la siguiente información sobre la relación entre el nivel de formación y:

- La estructura del gasto familiar (tabla F2.1 y gráfico F2.8).
- Los ingresos anuales del hogar (tablas F2.2 y F2.3).
- Diversos gastos que no pueden permitirse las personas (tabla F2.4).
- La utilización y compra por Internet y los diferentes motivos particulares de utilización de Internet. (tablas F2.5 a F2.7 y gráficos F2.9 y F2.10).

#### *Fuentes de información:*

- *Encuesta de Presupuestos Familiares. Año 2016. INE (tabla F2.1 y gráfico F2.8).*
- *Encuesta de Condiciones de Vida. Año 2016. INE y Módulo 2015 sobre carencia material (tablas F2.2 a F2.4).*
- *Encuesta sobre Equipamiento y Uso de Tecnologías de Información y Comunicación en los hogares. Año 2016. INE (tablas F2.5 a F2.7 y gráficos F2.9 y F2.10).*

## F2. LA EDUCACIÓN Y LOS COMPORTAMIENTOS SOCIALES Y CULTURALES

### F2.1. Gasto medio por hogar (1) según nivel de formación del sustentador principal. Año 2016

	TOTAL	E. Primaria o inferior	E. Secundaria 1.ª etapa	E. Sec. 2.ª etapa	FP Grado superior	Estudios universitarios de primer ciclo/grados	Estudios universitarios de 2º ciclo, de ciclo largo, máster, doctorado
<b>GASTO MEDIO POR HOGAR</b>							
<b>Gasto medio por hogar (euros)</b>	<b>28.199,9</b>	<b>19.803,1</b>	<b>25.342,7</b>	<b>29.129,0</b>	<b>30.179,0</b>	<b>34.818,9</b>	<b>39.382,4</b>
Relación porcentual (gasto medio por hogar todos los niveles = 100)	100,0	70,2	89,9	103,3	107,0	123,5	139,7
<b>ESTRUCTURA DEL GASTO FAMILIAR</b>							
<b>Total</b>	<b>100,0</b>	<b>100,0</b>	<b>100,0</b>	<b>100,0</b>	<b>100,0</b>	<b>100,0</b>	<b>100,0</b>
Alimentos y bebidas no alcohólicas	14,6	19,2	16,4	14,3	13,9	12,5	10,9
Bebidas alcohólicas, tabaco y narcóticos	1,9	2,1	2,4	2,0	2,0	1,6	1,2
Artículos de vestir y calzado	5,2	4,1	5,0	5,5	5,3	5,7	5,5
Vivienda, agua, electricidad y otros combustibles	30,9	37,1	31,3	30,0	28,3	28,6	29,2
Mobiliario, equipamiento del hogar y gastos corrientes	4,6	4,6	4,0	4,2	4,1	4,9	5,6
Salud	3,4	4,0	3,5	3,4	3,4	3,6	2,8
Transportes	11,6	8,5	11,6	11,9	13,0	12,0	12,6
Comunicaciones	3,1	2,9	3,4	3,4	3,2	3,0	2,8
Ocio, espectáculos y cultura	5,7	3,5	4,9	5,9	6,4	6,9	6,9
Enseñanza	1,4	0,2	0,8	1,4	1,5	1,9	2,7
Hoteles, cafés y restaurantes	9,9	6,0	9,2	10,3	11,4	11,1	11,7
Otros bienes y servicios	7,9	8,0	7,7	7,9	7,7	8,2	7,9

(1) El gasto medio por hogar es el promedio del gasto que corresponde a cada hogar, considerando el conjunto total de hogares. El gasto de los hogares se refiere tanto al flujo monetario que éstos destinan al pago de determinados bienes y servicios, como al valor de determinados consumos no monetarios.

### F2.2. Porcentaje de personas de 16 y más años por decil de renta por unidad de consumo y nivel de formación alcanzado. Año 2016

	Límite inferior de cada decil (en euros)	Total	Educación primaria o inferior (1)	Educación secundaria primera etapa (2)	Educación secundaria segunda etapa (3)	Educación superior (2)	No consta
Primer decil	-	9,2	10,4	13,5	8,6	4,6	0,0
Segundo decil	5.297,1	9,6	12,7	12,6	9,4	4,3	23,8
Tercer decil	7.684,1	10,1	14,8	12,6	8,5	5,1	14,0
Cuarto decil	9.588,6	10,0	13,6	11,4	9,7	5,8	0,0
Quinto decil	11.634,0	10,2	12,9	11,2	9,9	7,1	0,0
Sexto decil	13.680,9	10,1	11,8	10,6	10,6	7,8	60,0
Séptimo decil	15.869,0	10,1	9,6	9,5	11,6	10,2	2,1
Octavo decil	18.600,8	10,2	7,3	8,4	11,2	13,7	0,0
Noveno decil	22.356,4	10,1	4,7	6,0	11,3	17,6	0,0
Décimo decil	28.437,0	10,4	2,4	4,2	9,3	23,8	0,0

Nivel de formación alcanzado:

(1) Incluye analfabetos

(2) Incluye formación e inserción laboral equivalente

(3) Incluye formación e inserción laboral equivalente (incluida la que precisa título de secundaria segunda etapa)

Notas:

-Los ingresos por unidad de consumo se obtienen, para cada hogar, dividiendo los ingresos totales del hogar entre el número de unidades de consumo. Se toma la distribución de personas.

-Para determinar el número de unidades de consumo equivalentes a los distintos hogares, se utiliza la llamada escala de la OCDE modificada, que asigna un peso de 1 al primer adulto del hogar, peso de 0,5 a los demás adultos y un peso de 0,3 a los menores de 14 años.

## F2. LA EDUCACIÓN Y LOS COMPORTAMIENTOS SOCIALES Y CULTURALES

### F2.3. Distribución porcentual de los adultos según nivel de formación alcanzado, por tramos de ingresos anuales del hogar. Año 2016

	Total (miles de personas)	E. Primaria o inferior (1)	E. Secundaria 1.ª etapa (2)	E. Secundaria 2.ª etapa (3)	E. Superior (2)
<b>Total</b>	<b>38.491,9</b>	<b>24,6</b>	<b>25,7</b>	<b>21,5</b>	<b>28,1</b>
Hasta 9.000 euros	3.506,4	35,7	31,4	18,2	14,8
De 9.000 a 14.000 euros	4.860,3	40,1	28,9	17,4	13,6
De 14.000 a 19.000 euros	4.910,0	35,7	29,1	18,4	16,8
De 19.000 a 25.000 euros	5.917,2	27,7	30,8	21,6	19,8
De 25.000 a 35.000 euros	7.564,5	20,3	27,0	23,7	28,9
Más de 35.000 euros	11.733,3	11,5	17,8	24,1	46,5

### F2.4. Porcentaje de personas de 16 y más años con carencia material por nivel de formación alcanzado. Año 2016

	Total	E. Primaria o inferior (1)	E. Secundaria 1.ª etapa (2)	E. Secundaria 2.ª etapa (3)	E. Superior (2)
No puede permitirse ir de vacaciones al menos una semana al año	<b>40,4</b>	55,3	52,5	36,1	19,4
No puede permitirse una comida de carne, pollo o pescado al menos cada dos días	<b>2,8</b>	4,3	3,7	2,1	1,1
No puede permitirse mantener la vivienda con una temperatura adecuada	<b>9,9</b>	12,5	14,4	9,0	4,3
No tiene capacidad para afrontar gastos imprevistos	<b>38,0</b>	50,3	49,4	34,6	19,3
Ha tenido retrasos en el pago de gastos relacionados con la vivienda principal (hipoteca o alquiler, recibos de gas, comunidad...) en los últimos 12 meses	<b>9,1</b>	9,8	13,9	8,9	4,1
No puede permitirse disponer de un automóvil	<b>5,9</b>	7,1	8,5	5,1	3,1
No puede permitirse disponer de un ordenador personal	<b>6,5</b>	9,8	10,8	4,1	1,6

#### NOTAS:

- El periodo de referencia de los ingresos es el año anterior al de la realización de la entrevista.

(1) Incluye analfabetos.

(2) Incluye formación e inserción laboral equivalente.

(3) Incluye formación e inserción laboral equivalente (incluida la que precisa título de secundaria segunda etapa).

## F2. LA EDUCACIÓN Y LOS COMPORTAMIENTOS SOCIALES Y CULTURALES

### F2.5. Porcentaje de usuarios (16 a 74 años) que han utilizado Internet y que han comprado a través de Internet en los últimos 3 meses. Año 2016 y 2011

	Han utilizado Internet (últimos 3 meses)		Han comprado a través de Internet (últimos 3 meses)	
	2016	2011	2016	2011
<b>Total</b>	<b>80,6</b>	<b>66,5</b>	<b>34,9</b>	<b>18,6</b>
E. Primaria	40,8	28,4	4,2	2,9
E. Secundaria 1.ª etapa	81,4	62,5	20,5	10,8
E. Secundaria 2.ª etapa	92,2	82,2	41,2	21,1
F.P. Grado Superior	96,3	89,7	51,8	29,9
E. Superior universitaria	97,8	94,4	62,9	40,1

### F2.6. Servicios de Internet usados por motivos particulares en los últimos 3 meses por naturaleza del servicio. Año 2016

	TOTAL	E. Primaria	E. Secundaria 1.ª etapa	E. Secundaria 2.ª etapa	F.P. de Grado Superior	Diplomatura univ. y equiv.	Licenciatura univ., Máster y equiv.	Doctorado univ.
<b>Servicios de comunicación y acceso a la información:</b>								
Recibir o enviar correo electrónico	80,1	47,2	67,5	83,1	86,7	93,7	96,5	98,5
Telefonar o videollamadas a través de Internet	31,2	18,0	23,1	33,3	28,2	40,0	42,3	56,3
Participar en redes sociales (creando un perfil de usuario, contribuciones a Facebook, Twitter, etc.)	66,8	50,8	64,5	70,0	70,1	68,2	70,3	57,5
Leer noticias, periódicos o revistas de actualidad on line	77,7	51,3	67,8	80,1	82,8	89,1	91,2	93,6
Búscar información sobre bienes y servicios	82,6	58,8	76,0	83,6	88,8	91,8	93,2	95,8
<b>Servicios relacionados con el entretenimiento y la creatividad:</b>								
Jugar o descargar juegos	32,5	26,2	38,3	35,7	32,7	25,6	26,3	16,5
Escuchar música (p.ej. de una radio emitida por Internet o en streaming -p.ej. Spotify-)	55,3	36,3	52,2	56,3	58,8	57,9	63,4	54,4
Ver programas emitidos por Internet (en directo o en diferido) de canales de televisión	44,3	24,2	36,7	45,4	46,8	49,9	57,8	64,8
Ver películas o videos bajo demanda de empresas comerciales	27,0	15,4	21,5	28,2	28,9	29,3	35,9	37,9
Ver contenidos de video de sitios para compartir (p.ej. YouTube)	72,4	51,3	66,6	74,5	76,3	78,7	80,7	85,8
Colgar contenidos propios (texto, fotos, videos, software, etc) en una pág. web para ser compartidos	38,4	31,5	37,4	40,1	41,2	36,0	40,3	40,6
Crear páginas web o blogs	6,1	1,9	3,8	6,2	6,6	7,4	10,3	9,6
<b>Servicios relacionados con temas de salud:</b>								
Buscar información sobre temas de salud (p.ej. lesiones, enfermedades, nutrición, etc.)	61,0	37,1	53,7	62,0	66,5	71,8	71,6	68,8
Concertar una cita con un médico a través de una página web	37,8	20,8	29,1	37,9	45,6	48,1	47,3	52,7
<b>Otros servicios:</b>								
Utilizar servicios relacionados con viajes y alojamiento	52,1	22,3	35,4	52,8	60,4	68,9	73,7	80,7
Vender bienes o servicios	14,7	6,7	11,8	15,5	19,3	16,5	17,1	14,3
Banca electrónica	53,6	19,5	32,3	55,1	66,7	71,6	79,6	80,6
Usar cuentas de pago (p.ej. PayPal) para pagar bienes o servicios adquiridos por Internet	23,1	4,0	11,9	23,3	34,5	32,3	35,4	30,5
<b>Realización de actividades de aprendizaje a través de Internet con fines profesionales o privados:</b>								
Realizar algún curso on line	13,3	1,8	5,1	11,2	14,6	24,1	26,9	22,5
Utilizar material de aprendizaje on line que no sea un curso completo on line	23,0	4,7	13,4	22,2	22,4	37,4	38,3	42,9
Comunicarse con monitores o alumnos utilizando portales o sitios web educativos	14,9	3,1	8,7	15,6	14,2	22,7	23,5	40,0
Otras actividades de aprendizaje por Internet	15,5	3,9	11,6	17,1	16,0	19,5	21,7	19,4
<b>Servicios en la nube:</b>								
Utilizar algún espacio de almacenamiento en Internet para guardar ficheros con fines privados	35,5	10,6	24,6	35,3	41,0	46,2	52,9	70,6

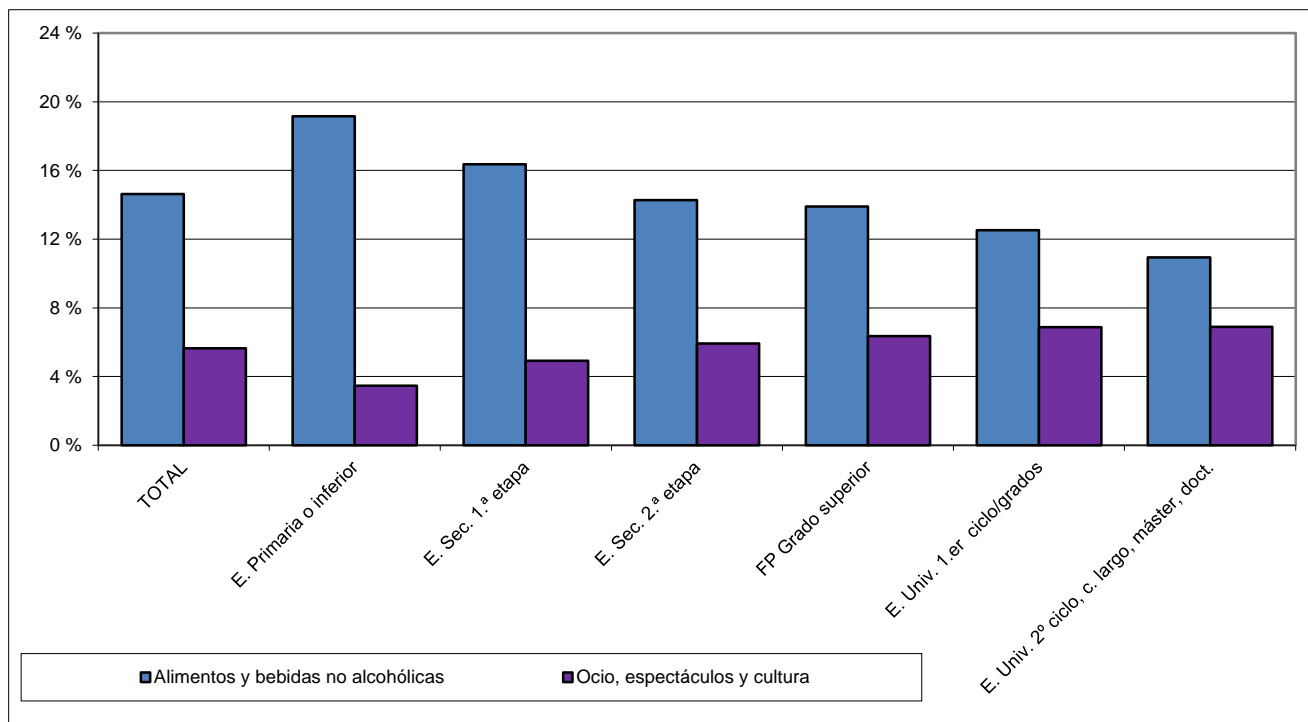
## F2. LA EDUCACIÓN Y LOS COMPORTAMIENTOS SOCIALES Y CULTURALES

### F2.7. Porcentaje de usuarios (16 a 74 años) que alguna vez han utilizado Internet y porcentaje que han comprado alguna vez a través de Internet por nivel de formación y comunidad autónoma. Año 2016

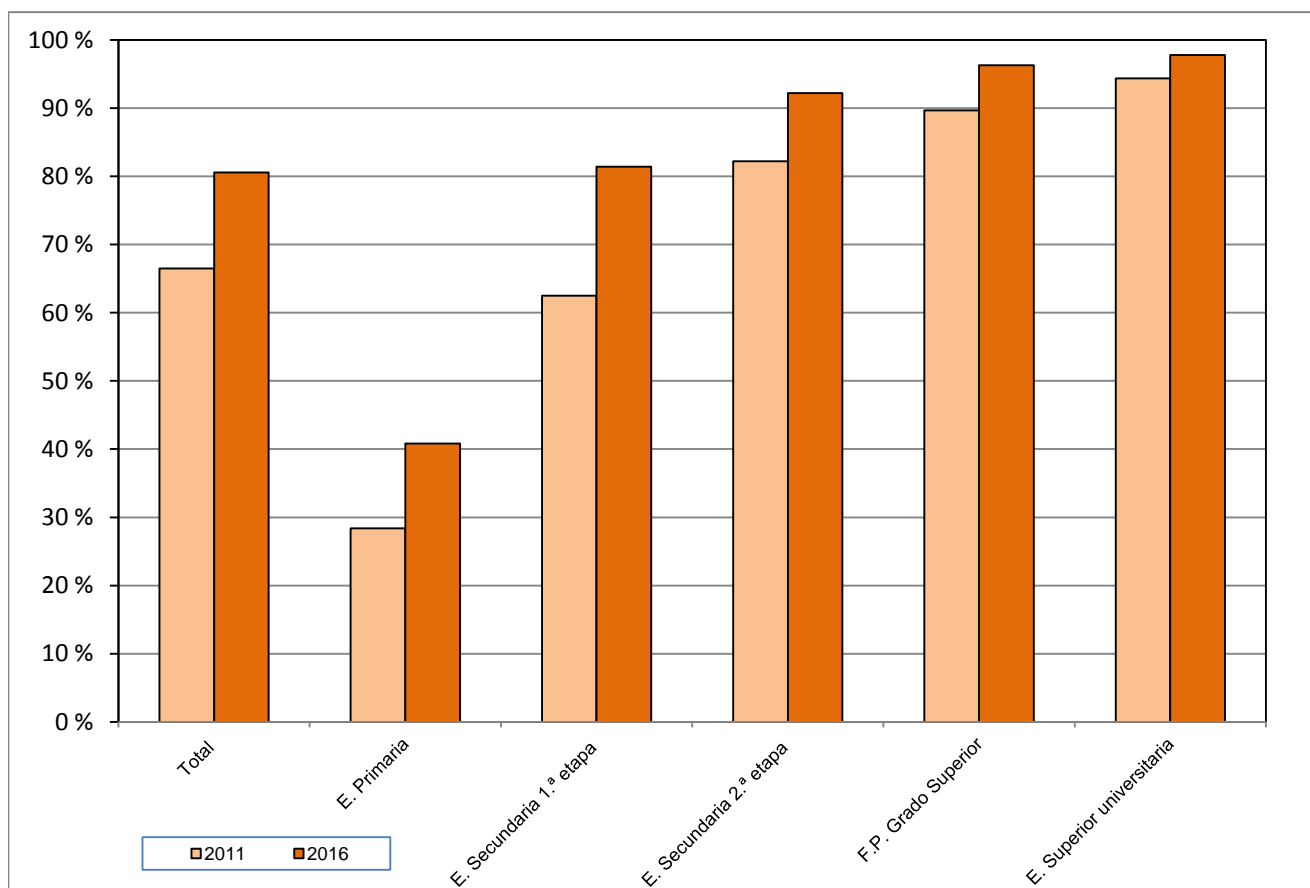
	TOTAL	E. Primaria	E. Secundaria 1.ª etapa	E. Secundaria 2.ª etapa	F.P. de Grado Superior	Diplomatura universitaria y equivalentes	Licenciatura universitaria, Máster y equivalentes	Doctorado universitario
<b>Personas que han utilizado alguna vez Internet</b>								
<b>TOTAL</b>	<b>82,7</b>	<b>44,2</b>	<b>84,4</b>	<b>94,2</b>	<b>97,6</b>	<b>98,4</b>	<b>99,0</b>	<b>100,0</b>
Andalucía	80,2	49,7	86,5	93,5	97,9	98,1	99,2	100,0
Aragón	86,2	44,0	88,8	97,1	98,0	100,0	99,5	100,0
Asturias (Principado de)	79,6	27,7	76,9	94,4	98,2	99,0	100,0	100,0
Baleares (Illes)	84,0	50,4	89,1	89,9	99,4	100,0	100,0	100,0
Canarias	81,8	56,5	79,8	94,7	98,8	100,0	98,5	100,0
Cantabria	82,0	36,7	81,3	85,6	94,0	96,0	99,5	100,0
Castilla y León	80,3	32,9	82,0	93,4	93,1	97,0	100,0	100,0
Castilla-La Mancha	80,7	46,7	89,3	96,6	100,0	95,6	98,1	100,0
Cataluña	85,1	54,3	84,5	95,2	100,0	99,2	99,7	100,0
Comunitat Valenciana	80,8	39,8	82,7	90,9	98,2	98,6	98,2	100,0
Extremadura	77,9	41,8	80,6	98,3	99,2	97,7	100,0	100,0
Galicia	76,7	31,6	78,8	94,1	98,2	97,2	99,6	100,0
Madrid (Comunidad de)	88,3	36,5	88,3	95,6	96,7	97,9	98,4	100,0
Murcia (Región de)	81,5	47,3	83,9	94,5	96,6	98,7	99,1	100,0
Navarra (Comunidad Foral de)	82,9	35,1	74,6	94,9	96,4	97,1	100,0	100,0
País Vasco	86,6	40,9	85,6	94,5	94,7	100,0	99,3	100,0
Rioja (La)	83,2	45,8	80,8	97,9	97,1	97,7	99,2	100,0
Ceuta	75,6	55,2	41,7	85,0	100,0	100,0	100,0	..
Melilla	81,0	55,3	100,0	95,9	100,0	100,0	100,0	..
<b>Personas que han comprado alguna vez a través de Internet</b>								
<b>TOTAL</b>	<b>50,1</b>	<b>9,0</b>	<b>35,8</b>	<b>59,6</b>	<b>70,1</b>	<b>77,7</b>	<b>84,8</b>	<b>89,6</b>
Andalucía	42,6	6,4	34,4	48,7	66,4	81,7	86,7	100,0
Aragón	55,6	9,7	45,0	63,1	77,0	85,0	81,7	63,0
Asturias (Principado de)	49,2	5,3	25,9	62,2	71,5	82,1	87,0	0,0
Baleares (Illes)	56,7	16,6	50,3	61,2	83,1	83,0	85,2	100,0
Canarias	40,6	12,1	19,2	53,1	71,3	71,5	72,8	100,0
Cantabria	46,2	1,7	31,2	44,1	61,4	72,5	95,9	100,0
Castilla y León	47,2	5,2	32,7	54,8	70,9	74,3	86,5	83,6
Castilla-La Mancha	48,7	10,4	42,6	68,3	70,1	74,4	85,3	100,0
Cataluña	56,2	13,4	47,2	64,8	74,3	76,5	87,5	63,8
Comunitat Valenciana	49,5	10,1	30,7	62,0	74,0	82,3	75,9	90,4
Extremadura	39,7	7,4	25,0	60,8	57,1	75,2	76,4	41,5
Galicia	43,9	7,1	27,7	58,0	61,2	74,7	86,3	93,9
Madrid (Comunidad de)	59,8	9,2	40,3	64,5	69,9	73,6	87,9	93,0
Murcia (Región de)	41,2	5,3	27,0	52,5	69,2	80,1	80,9	100,0
Navarra (Comunidad Foral de)	57,3	8,9	37,9	62,7	77,8	74,2	93,2	74,8
País Vasco	57,8	5,7	43,0	62,5	68,2	81,6	85,1	89,8
Rioja (La)	52,5	16,2	38,4	67,0	66,5	77,6	89,5	100,0
Ceuta	45,7	13,5	18,2	57,0	26,2	67,9	77,6	..
Melilla	44,2	9,6	27,3	88,9	80,2	92,6	67,4	..

## F2. LA EDUCACIÓN Y LOS COMPORTAMIENTOS SOCIALES Y CULTURALES

**F2.8. Porcentaje del gasto familiar en "alimentación" y en "ocio, espectáculos y cultura", por nivel de formación del sustentador principal. Año 2016**



**F2.9. Porcentaje de personas (16 a 74 años) que han utilizado internet en los últimos 3 meses por nivel de formación. Año 2011 y 2016**



## F2. LA EDUCACIÓN Y LOS COMPORTAMIENTOS SOCIALES Y CULTURALES

**F2.10. Porcentaje de personas (16 a 74 años) que han comprado a través de internet en los últimos 3 meses por nivel de formación. Año 2011 y 2016**

