



Nota: Estadística de la Sociedad de la Información y la Comunicación en los centros docentes no universitarios. Curso 2011-2012

Se publican los resultados de la *Estadística de la Sociedad de la Información y la Comunicación en los centros docentes no universitarios* correspondientes al curso 2011-2012. En esta publicación se presentan datos sobre las Tecnologías de la Información y las Comunicaciones en los centros docentes.

El número de alumnos por ordenador destinado a tareas de enseñanza y aprendizaje es de 3,2, (en el curso anterior era 3,5) **y en el caso de los centros públicos 2,8** (en el curso anterior era 3,0).

Prosigue la incorporación de los ordenadores a las aulas habituales de clase, representando el 58,9% (52,9% en el curso anterior) **de los existentes en centros públicos de E. Primaria, el 46,5%** (34,2% anterior) **en los centros de E. Secundaria y FP y el 42,9%** (34,9% anterior) **en los centros privados.**

1. Resumen de resultados publicados.

En el curso 2011-2012, el número medio de alumnos por ordenador destinado a tareas de enseñanza y aprendizaje fue de 3,2, mejorando respecto al curso anterior donde esta ratio alcanzaba los 3,5 alumnos por ordenador. En el caso de los centros públicos, tanto de E. Primaria como de E. Secundaria y F.P., es de 2,8 y en los centros privados de 4,5.

El número medio de ordenadores por unidad/grupo escolar pasa de 5,4 a 6,0 y el número medio de profesores por ordenador de 2,5 a 2,2 entre los cursos 2010-2011 y 2011-2012.

Tabla 1: Principales indicadores de las TIC en los centros educativos no universitarios

| | TOTAL | CENTROS PÚBLICOS | | | CENTROS PRIVADOS |
|---|-------|------------------|---------------------|------------------------------|------------------|
| | | Total | Centros E. Primaria | Centros E. Secundaria y F.P. | |
| Nº medio de alumnos por ordenador destinado a tareas de enseñanza y aprendizaje | 3,2 | 2,8 | 2,8 | 2,8 | 4,5 |
| Nº medio de alumnos por ordenador destinado preferentemente a la docencia con alumnos | 3,7 | 3,3 | 3,2 | 3,4 | 5,3 |
| Nº medio de alumnos por ordenador con acceso a Internet destinado preferentemente a la docencia con alumnos | 4,2 | 3,7 | 3,7 | 3,7 | 6,1 |
| Nº medio de ordenadores por unidad / grupo | 6,0 | 6,6 | 6,3 | 7,0 | 4,6 |
| Nº medio de profesores por ordenador | 2,2 | 2,1 | 2,5 | 1,8 | 2,8 |



Atendiendo al tamaño de municipio donde se ubican los centros, se observa que la relación del número medio de alumnos por ordenador es favorable a los centros ubicados en municipios pequeños. Lo anterior podría significar que la situación más favorable del número de alumnos por ordenador en los municipios pequeños podría estar influida en parte por una menor ratio alumnos por unidad en los centros en ellos ubicados.

Tabla 2: Indicadores por tamaño de municipio

| | Nº medio alumnos por ordenador (1) | Nº medio ordenadores por unidad |
|---------------------------------|------------------------------------|---------------------------------|
| TOTAL | 3,2 | 6,0 |
| Hasta 1.000 habitantes | 1,8 | 5,2 |
| De 1.001 a 2.000 habitantes | 2,0 | 5,9 |
| De 2.001 a 5.000 habitantes | 2,3 | 7,1 |
| De 5.001 a 10.000 habitantes | 2,7 | 6,8 |
| De 10.001 a 25.000 habitantes | 2,9 | 6,7 |
| De 25.001 a 100.000 habitantes | 3,4 | 6,0 |
| De 100.001 a 500.000 habitantes | 3,5 | 5,8 |
| Más de 500.000 habitantes | 4,3 | 4,8 |

(1) Nº medio de alumnos por ordenador destinado a tareas de enseñanza y aprendizaje.

Por Comunidad Autónoma, la ratio de *alumnos por ordenador dedicado a la enseñanza y aprendizaje* presenta diferencias, desde comunidades que están por debajo de 2 alumnos por ordenador a otras que superan los 5 alumnos por ordenador.

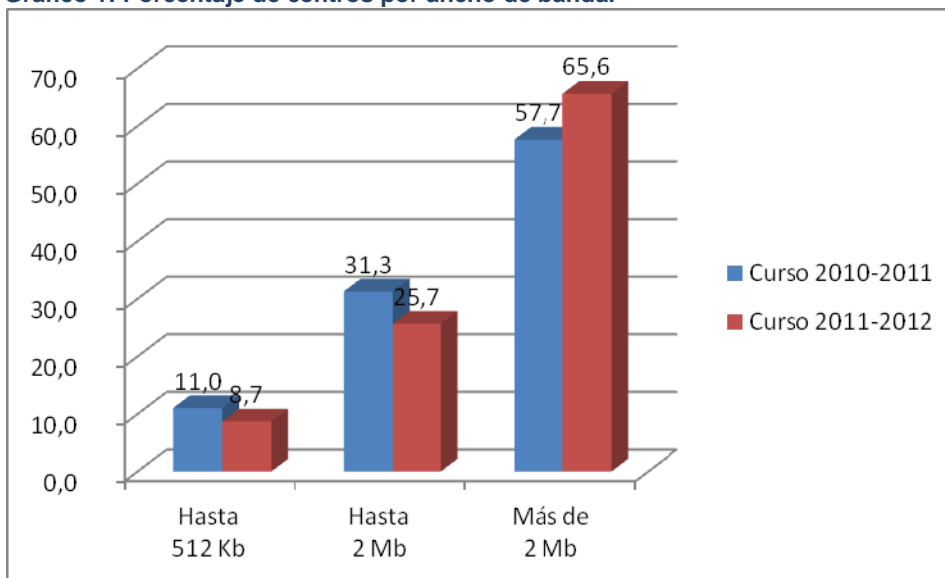
Tabla 3. Número medio de alumnos por ordenador destinado a tareas de enseñanza y aprendizaje

| | TOTAL | CENTROS PÚBLICOS | | | CENTROS PRIVADOS |
|------------------------------|------------|------------------|---------------------|----------------------------|------------------|
| | | Total | Centros E. Primaria | Centros E. Secundaria y FP | |
| TOTAL | 3,2 | 2,8 | 2,8 | 2,8 | 4,5 |
| Andalucía | 1,7 | 1,6 | 1,7 | 1,5 | 2,2 |
| Aragón | 2,9 | 2,7 | 2,6 | 2,7 | 3,7 |
| Asturias (Principado de) | 2,7 | 2,4 | 2,2 | 2,6 | 3,6 |
| Baleares (Illes) | 2,0 | 1,9 | 1,8 | 1,9 | 2,4 |
| Canarias | 4,2 | 3,7 | 3,0 | 4,6 | 7,8 |
| Cantabria | 3,5 | 2,9 | 2,4 | 3,5 | 6,1 |
| Castilla y León | 3,6 | 3,1 | 2,3 | 4,1 | 5,8 |
| Castilla - La Mancha | 2,6 | 2,4 | 1,8 | 3,6 | 3,6 |
| Cataluña | 4,0 | 3,4 | 3,2 | 3,6 | 5,4 |
| Comunitat Valenciana | 5,7 | 5,1 | 4,9 | 5,1 | 8,0 |
| Extremadura | 1,8 | 1,5 | 3,5 | 1,0 | 6,6 |
| Galicia | 3,1 | 2,8 | 3,2 | 2,5 | 4,1 |
| Madrid (Comunidad de) | 6,3 | 6,2 | 6,9 | 5,6 | 6,5 |
| Murcia (Región de) | 6,0 | 5,4 | 6,2 | 4,8 | 8,6 |
| Navarra (Comunidad Foral de) | 5,0 | 4,7 | 5,6 | 4,0 | 5,6 |
| País Vasco | 2,0 | 1,8 | 1,8 | 1,9 | 2,2 |
| Rioja (La) | 3,1 | 2,8 | 2,7 | 2,8 | 4,0 |
| Ceuta | 2,9 | 2,7 | 1,8 | 4,6 | 3,9 |
| Melilla | 3,6 | 3,8 | 2,2 | 8,4 | 3,0 |



El 91,3% de los centros tienen conexiones a Internet superiores a 512 Kb, y el 65,6% a 2 Mb. Estas cifras suponen un incremento respecto al curso 2010-2011, donde el 89,0% tenía conexión superior a 512 Kb y sólo el 57,7% a 2 Mb.

Gráfico 1: Porcentaje de centros por ancho de banda.



Además, las conexiones inalámbricas se van extendiendo en los centros educativos, de forma que el 78,6% de los centros tienen habilitada conexión wifi a Internet.

Tabla 4: Porcentaje de centros con conexión wifi a Internet

| TOTAL | CENTROS PÚBLICOS | | | CENTROS PRIVADOS |
|-------|------------------|---------------------|----------------------------|------------------|
| | Total | Centros E. Primaria | Centros E. Secundaria y FP | |
| 78,6 | 78,1 | 76,3 | 82,4 | 80,5 |

El 86,7% de las aulas habituales de clase de los centros tienen conexión a Internet, bien sea cable estructurado o a través de red inalámbrica.

Tabla 5: Porcentaje de aulas habituales de clase con conexión a Internet

| TOTAL | CENTROS PÚBLICOS | | | CENTROS PRIVADOS |
|-------|------------------|---------------------|----------------------------|------------------|
| | Total | Centros E. Primaria | Centros E. Secundaria y FP | |
| 86,7 | 87,1 | 84,4 | 91,1 | 85,5 |



En cuanto a la distribución de ordenadores por tipo, los ordenadores portátiles representan ya el 48,7% en los centros públicos de E. Primaria y el 39,4% en los centros de E. Secundaria y FP, así como 42,7% en los centros privados.

Tabla 6: Porcentaje de ordenadores por tipo de ordenador.

| | CENTROS PÚBLICOS | | CENTROS PRIVADOS |
|--------------------------|---------------------|----------------------------|------------------|
| | Centros E. Primaria | Centros E. Secundaria y FP | |
| Ordenadores de sobremesa | 48,8 | 60,0 | 56,1 |
| Ordenadores portátiles | 48,7 | 39,4 | 42,7 |
| Tablet PC | 2,5 | 0,5 | 1,3 |

Por su parte, prosigue la incorporación de los ordenadores a las aulas habituales de clase, representando el 58,9% (52,9% en el curso anterior) de los existentes en centros públicos de E. Primaria, el 46,5% (34,2% anterior) en los centros de E. Secundaria y FP y el 42,9% (34,9% anterior) en los centros privados.

Tabla 7: Porcentaje de ordenadores por ubicación.

| | CENTROS PÚBLICOS | | CENTROS PRIVADOS |
|-------------------------------------|---------------------|----------------------------|------------------|
| | Centros E. Primaria | Centros E. Secundaria y FP | |
| En aulas de informática | 20,8 | 25,7 | 34,2 |
| En aulas de clase | 58,9 | 46,5 | 42,9 |
| Administración y gestión del centro | 4,4 | 4,7 | 6,1 |
| En otras dependencias | 15,8 | 23,1 | 16,8 |