

## F1. LA EDUCACIÓN Y EL MERCADO LABORAL

### F1.0. Contenido, notas explicativas y fuentes de información

---

Se presentan en este capítulo distintos indicadores estadísticos que tratan de ofrecer una visión sobre los rendimientos a largo plazo de la educación.

La educación es un elemento básico tanto para el desarrollo del individuo como de la sociedad en su conjunto. Los rendimientos de la educación pueden ser estudiados desde diferentes puntos de vista, generalmente se suelen destacar las mayores oportunidades en el mercado laboral, aunque también se pueden estudiar otros aspectos, como son las repercusiones sociales de la educación (ver capítulo F2). En este capítulo se muestran algunos aspectos ligados a la situación de los individuos en el marco laboral y sus rendimientos económicos, según el nivel educativo/formativo alcanzado.

Se presenta la relación del nivel de formación alcanzado y:

- La *tasa de actividad y de paro*, que se facilita en la tabla F1.1 y en los gráficos F1.8, F1.9 y F1.10. Estos indicadores se presentan de forma comparativa para el grupo de edad de 25 a 64 años, que puede ser representativo del conjunto de la población potencialmente activa, y para el grupo de 25 a 34 años, en representación de la población de reciente incorporación al mercado laboral y por lo tanto, ligada a la evolución del sistema educativo en un período más reciente.
- La *ocupación y la rama de actividad*, se facilitan los ocupados en cada nivel de formación distribuidos por ocupación y por rama de actividad. Esta información aparece en las tablas F1.2 y F1.3 y en el gráfico F1.11.
- El *grado de satisfacción en el trabajo y la valoración de determinados aspectos relacionados con el trabajo*, que aparecen en las tablas F1.4 y F1.5.
- Los *salarios brutos de los asalariados* según nivel de formación de la persona de referencia (F1.6 y F1.12).
- La situación en la actividad de las personas de 16 y más años que han completado algún nivel de formación en el periodo 2003-07 (F1.7).

Se facilitan las siguientes precisiones técnicas sobre los datos estadísticos de este capítulo:

- La *tasa de actividad* se define como el porcentaje de población de 16 y más años de edad que satisface las condiciones necesarias para su inclusión entre las personas ocupadas o paradas.
- La *tasa de paro* se define como el porcentaje de población activa que está sin trabajo, en busca de trabajo y disponible para trabajar.

#### *Fuentes de información:*

- *Encuesta de Población Activa (EPA)*. Año 2008. I.N.E. (tablas F1.1 a F1.3 y gráficos F1.7 a F1.9).
- *Encuesta de Calidad de Vida en el Trabajo*. Año 2008. Ministerio de Trabajo e Inmigración (tablas F1.4 y F1.5).
- *Encuesta de Condiciones de vida*. Año 2008. I.N.E., realizada en el marco de la Unión Europea (tablas F1.6, F1.7 y gráfico F1.12).

## F1. LA EDUCACIÓN Y EL MERCADO LABORAL

### F1.1. Tasas de actividad y de paro según nivel de formación. Media anual 2008

	TASA DE ACTIVIDAD		TASA DE PARO	
	25-34 años	25-64 años	25-34 años	25-64 años
<b>AMBOS SEXOS</b>				
<b>TOTAL</b>	<b>87,3</b>	<b>77,4</b>	<b>12,0</b>	<b>9,8</b>
Inferior a 1º Etapa de Educación Secundaria	75,6	56,7	23,2	15,2
Primera etapa de E. Secundaria	85,9	76,9	15,7	12,1
Segunda etapa de E. Secundaria	87,4	82,9	11,2	9,3
Educación Superior y Doctorado	90,8	88,8	8,0	5,8
<b>HOMBRES</b>				
<b>TOTAL</b>	<b>92,7</b>	<b>87,7</b>	<b>11,1</b>	<b>8,6</b>
Inferior a 1º Etapa de Educación Secundaria	87,1	74,8	21,9	14,0
Primera etapa de E. Secundaria	93,8	90,0	13,9	10,0
Segunda etapa de E. Secundaria	92,2	90,5	9,8	7,7
Educación Superior y Doctorado	93,6	92,4	6,9	4,8
<b>MUJERES</b>				
<b>TOTAL</b>	<b>81,6</b>	<b>66,9</b>	<b>13,0</b>	<b>11,5</b>
Inferior a 1º Etapa de Educación Secundaria	60,3	39,9	25,7	17,2
Primera etapa de E. Secundaria	74,6	62,0	19,0	15,7
Segunda etapa de E. Secundaria	82,3	75,1	12,9	11,4
Educación Superior y Doctorado	88,5	85,4	9,0	7,0

# F1. LA EDUCACIÓN Y EL MERCADO LABORAL

## F1.2. Distribución porcentual de los ocupados por ocupación, para cada nivel de formación. Media anual 2008

	Total	Inferior a E. Primaria	E. Primaria	E. Secundaria	E. Superior
<b>AMBOS SEXOS</b>					
<b>TOTAL</b>	<b>100,0</b>	<b>100,0</b>	<b>100,0</b>	<b>100,0</b>	<b>100,0</b>
Dirección de las empresas y de la administración pública	7,7	6,0	7,7	7,1	8,7
Técnicos y profesionales científicos e intelectuales	12,7	0,1	0,2	0,6	36,9
Técnicos y profesionales de apoyo	12,1	0,4	2,1	9,5	20,5
Empleados de tipo administrativo	9,1	1,9	2,9	10,0	10,7
Trabajadores de servicios de restauración, personales, protección y vendedores de comercio	16,2	11,7	15,4	21,8	8,2
Trabajadores cualificados en agricultura y pesca	2,4	7,4	5,6	2,7	0,5
Artesanos y trabajadores cualificados de industrias manufactureras, construcción y minería, excepto operadores.	15,7	20,8	24,9	19,0	6,9
Operadores de instalaciones y maquinaria; montadores	9,3	9,0	13,2	12,0	3,6
Trabajadores no cualificados	14,4	42,7	28,0	16,8	3,5
Fuerzas armadas	0,5	..	0,1	0,6	0,5
<b>HOMBRES</b>					
<b>TOTAL</b>	<b>100,0</b>	<b>100,0</b>	<b>100,0</b>	<b>100,0</b>	<b>100,0</b>
Dirección de las empresas y de la administración pública	9,0	6,1	7,5	8,0	11,8
Técnicos y profesionales científicos e intelectuales	10,2	0,1	0,2	0,6	32,9
Técnicos y profesionales de apoyo	11,4	0,6	2,3	9,3	20,1
Empleados de tipo administrativo	5,3	1,5	2,1	5,9	6,1
Trabajadores de servicios de restauración, personales, protección y vendedores de comercio	10,0	7,1	8,6	12,8	5,9
Trabajadores cualificados en agricultura y pesca	3,3	9,8	6,7	3,5	0,8
Artesanos y trabajadores cualificados de industrias manufactureras, construcción y minería, excepto operadores.	25,5	30,3	36,2	29,7	12,6
Operadores de instalaciones y maquinaria; montadores	13,8	12,6	17,8	17,3	6,0
Trabajadores no cualificados	10,7	31,9	18,5	12,0	2,8
Fuerzas armadas	0,7	..	0,1	0,9	0,9
<b>MUJERES</b>					
<b>TOTAL</b>	<b>100,0</b>	<b>100,0</b>	<b>100,0</b>	<b>100,0</b>	<b>100,0</b>
Dirección de las empresas y de la administración pública	5,9	5,9	7,9	5,8	5,4
Técnicos y profesionales científicos e intelectuales	16,1	0,1	0,1	0,6	41,3
Técnicos y profesionales de apoyo	13,0	0,2	1,7	9,7	21,0
Empleados de tipo administrativo	14,4	2,6	4,5	16,1	15,5
Trabajadores de servicios de restauración, personales, protección y vendedores de comercio	24,7	20,3	27,9	35,2	10,6
Trabajadores cualificados en agricultura y pesca	1,2	2,8	3,6	1,4	0,2
Artesanos y trabajadores cualificados de industrias manufactureras, construcción y minería, excepto operadores.	2,2	3,4	3,9	2,9	0,8
Operadores de instalaciones y maquinaria; montadores	3,0	2,4	4,8	4,2	0,9
Trabajadores no cualificados	19,5	62,5	45,6	23,9	4,3
Fuerzas armadas	0,1	..	0,0	0,2	0,0

## F1. LA EDUCACIÓN Y EL MERCADO LABORAL

### F1.3. Distribución porcentual de los ocupados según rama de actividad (1), para cada nivel de formación. Media anual 2008

(continúa)

	Total	Inferior a E. Primaria	E. Primaria	E. Secundaria	E. Superior
<b>AMBOS SEXOS</b>					
<b>TOTAL</b>	<b>100,0</b>	<b>100,0</b>	<b>100,0</b>	<b>100,0</b>	<b>100,0</b>
Agricultura, ganadería, silvicultura y pesca	4,0	16,0	9,5	4,0	1,2
Industrias extractivas	0,3	0,2	0,5	0,3	0,2
Industria manufacturera	14,6	10,2	16,6	15,8	12,3
Suministro energía	0,4	0,1	0,2	0,2	0,6
Suministro agua y act. saneamiento	0,6	0,7	0,6	0,6	0,5
Construcción	12,1	21,2	19,0	14,0	6,0
Comercio, reparación de vehículo	15,8	14,6	15,2	19,3	10,7
Transporte y almacenamiento	4,8	3,5	4,9	6,0	3,0
Hostelería	7,2	8,4	9,6	9,0	3,3
Información y comunicaciones	2,8	0,4	0,3	1,5	5,7
Actividades financieras y de seguros	2,5	0,1	0,4	1,7	4,8
Actividades inmobiliarias	0,6	0,1	0,2	0,5	0,8
Act. profesionales, científicas y técnicas	4,3	0,2	0,4	1,9	9,8
Act. administrativas y servicios auxiliares	4,6	6,1	6,3	5,3	2,7
Admón. pública, defensa y S.S. obligatoria	6,3	3,2	2,5	5,6	9,0
Educación	5,7	1,3	1,1	1,6	13,9
Actividades sanitarias y servicios sociales	6,2	1,0	2,6	4,3	10,9
Act. artísticas, recreativas y de entrenamiento	1,5	1,2	1,1	1,5	1,7
Otros servicios	2,1	1,4	1,7	2,4	1,8
Act. Hogares - personal doméstico	3,7	10,2	7,3	4,2	1,2
Act. de organizaciones y org. extraterritoriales	0,0	0,0	0,0	0,0	0,0
<b>HOMBRES</b>					
<b>TOTAL</b>	<b>100,0</b>	<b>100,0</b>	<b>100,0</b>	<b>100,0</b>	<b>100,0</b>
Agricultura, ganadería, silvicultura y pesca	5,1	20,0	10,6	4,8	1,7
Industrias extractivas	0,4	0,3	0,8	0,4	0,2
Industria manufacturera	18,9	12,5	20,0	19,9	17,1
Suministro energía	0,5	0,2	0,2	0,3	0,9
Suministro agua y act. saneamiento	0,9	1,0	0,9	0,9	0,7
Construcción	19,5	32,4	28,8	22,1	9,2
Comercio, reparación de vehículo	13,9	13,2	13,6	16,0	10,4
Transporte y almacenamiento	6,8	5,1	7,0	8,3	4,0
Hostelería	5,5	5,2	6,9	6,5	2,9
Información y comunicaciones	3,1	0,4	0,3	1,6	7,4
Actividades financieras y de seguros	2,4	0,0	0,4	1,6	4,8
Actividades inmobiliarias	0,5	0,0	0,2	0,4	0,8
Act. profesionales, científicas y técnicas	4,0	0,2	0,4	1,4	10,5
Act. administrativas y servicios auxiliares	3,2	3,0	3,1	3,9	2,1
Admón. pública, defensa y S.S. obligatoria	6,4	2,9	2,7	6,1	9,1
Educación	3,5	0,7	0,5	1,0	9,6
Actividades sanitarias y servicios sociales	2,5	0,3	0,7	1,4	5,4
Act. artísticas, recreativas y de entrenamiento	1,5	1,2	1,0	1,5	1,6
Otros servicios	1,1	0,6	1,0	1,1	1,4
Act. Hogares - personal doméstico	0,5	0,8	0,9	0,5	0,1
Act. de organizaciones y org. extraterritoriales	0,0	0,0	0,0	0,0	0,0

(1) Para la rama de actividad se ha utilizado la CNAE-2009, a diferencia de años anteriores, que se utilizó la CNAE-93.

## F1. LA EDUCACIÓN Y EL MERCADO LABORAL

### F1.3. Distribución porcentual de los ocupados según rama de actividad (1), para cada nivel de formación. Media anual 2008

(conclusión)

	Total	Inferior a E. Primaria	E. Primaria	E. Secundaria	E. Superior
<b>MUJERES</b>					
<b>TOTAL</b>	<b>100,0</b>	<b>100,0</b>	<b>100,0</b>	<b>100,0</b>	<b>100,0</b>
Agricultura, ganadería, silvicultura y pesca	2,6	8,7	7,5	2,8	0,7
Industrias extractivas	0,1	0,0	0,0	0,0	0,1
Industria manufacturera	8,7	6,1	10,2	9,7	7,2
Suministro energía	0,2	0,0	0,0	0,1	0,3
Suministro agua y act. saneamiento	0,2	0,1	0,1	0,2	0,3
Construcción	2,0	0,6	0,9	1,9	2,5
Comercio, reparación de vehículo	18,4	17,2	18,2	24,2	11,1
Transporte y almacenamiento	2,1	0,4	0,9	2,5	1,9
Hostelería	9,5	14,5	14,6	12,8	3,7
Información y comunicaciones	2,2	0,3	0,3	1,5	3,9
Actividades financieras y de seguros	2,7	0,2	0,6	1,7	4,7
Actividades inmobiliarias	0,7	0,2	0,3	0,7	0,9
Act. profesionales, científicas y técnicas	4,9	0,4	0,6	2,6	9,1
Act. administrativas y servicios auxiliares	6,4	11,6	12,3	7,4	3,3
Admón. pública, defensa y S.S. obligatoria	6,1	3,7	2,1	4,9	8,9
Educación	8,6	2,4	2,2	2,6	18,4
Actividades sanitarias y servicios sociales	11,4	2,4	6,2	8,7	16,7
Act. artísticas, recreativas y de entrenamiento	1,6	1,2	1,1	1,6	1,8
Otros servicios	3,4	2,8	3,0	4,5	2,2
Act. Hogares - personal doméstico	8,2	27,5	19,1	9,6	2,4
Act. de organizaciones y org. extraterritoriales	0,0	0,0	0,0	0,0	0,0

(1) Para la rama de actividad se ha utilizado la CNAE-2009, a diferencia de años anteriores, que se utilizó la CNAE-93.

## F1. LA EDUCACIÓN Y EL MERCADO LABORAL

### F1.4. Porcentaje de población ocupada según el grado de satisfacción en el trabajo, por nivel de formación. Año 2008

	TOTAL	Menos que primarios	Primarios	Secundarios	Bachillerato	Formación Profesional	Universitarios
<b>TOTAL</b>	<b>100,0</b>	<b>100,0</b>	<b>100,0</b>	<b>100,0</b>	<b>100,0</b>	<b>100,0</b>	<b>100,0</b>
Muy satisfecho	19,9	21,4	19,8	18,7	20,3	20,1	20,6
Satisfecho	53,1	33,6	50,0	50,9	54,4	54,4	57,3
Ni satisfecho/ ni insatisfecho	24,7	39,8	26,9	27,5	24,0	23,6	20,5
Muy insatisfecho/ Insatisfecho	2,3	5,1	3,3	2,9	1,3	1,9	1,7

### F1.5. Valoración media (1) de la población ocupada según factores psicológicos percibidos en su puesto de trabajo, por nivel de formación. Año 2008

	TOTAL	Menos que primarios	Primarios	Secundarios	Bachillerato	Formación Profesional	Universitarios
Nivel de monotonía/rutina	4,7	4,8	5,0	5,2	4,8	4,6	4,2
Nivel de estrés	5,5	4,4	5,1	5,2	5,5	5,6	6,1
Estabilidad en el trabajo	7,2	6,5	7,0	6,9	7,3	7,2	7,7
Nivel de discriminación por sexo	0,7	0,4	0,6	0,7	0,7	0,9	0,9
Nivel de discriminación por edad	0,6	0,3	0,5	0,5	0,7	0,7	0,8
Nivel de acoso moral (mobbing)	0,6	0,2	0,4	0,5	0,6	0,7	0,8
Satisfacción con la jornada laboral	7,1	7,1	7,2	7,0	7,2	7,1	7,2
Satisfacción con el salario	6,0	5,3	5,5	5,6	6,2	6,0	6,4

(1) En una escala de 0 a 10 siendo 0 = nada valorado.

## F1. LA EDUCACIÓN Y EL MERCADO LABORAL

### F1.6. Índices de salarios brutos de los asalariados (1), por nivel de formación. Año 2008

	Salario por hora (índices)	Salario mensual (índices)	Total de Personas (miles)
<b>AMBOS SEXOS</b>			
<b>Todos los niveles</b>	<b>100,0</b>	<b>100,0</b>	<b>16.504,4</b>
Educación Primaria o inferior (2)	74,5	75,3	2.340,4
Primera etapa de E. Secundaria (3)	78,0	79,0	3.810,9
Segunda etapa de E. Secundaria (4)	92,4	91,6	4.066,7
Educación Superior (3)	127,7	127,6	6.265,7
No consta	106,0	124,4	20,7
<b>HOMBRES</b>			
<b>Todos los niveles</b>	<b>105,8</b>	<b>112,3</b>	<b>9.220,9</b>
Educación Primaria o inferior (2)	80,4	86,6	1.528,4
Primera etapa de E. Secundaria (3)	84,5	91,6	2.333,8
Segunda etapa de E. Secundaria (4)	101,9	106,6	2.175,8
Educación Superior (3)	136,4	143,9	3.169,2
No consta	128,2	154,1	13,8
<b>MUJERES</b>			
<b>Todos los niveles</b>	<b>92,7</b>	<b>84,6</b>	<b>7.283,5</b>
Educación Primaria o inferior (2)	63,5	54,1	812,0
Primera etapa de E. Secundaria (3)	67,8	59,0	1.477,1
Segunda etapa de E. Secundaria (4)	81,5	74,3	1.890,9
Educación Superior (3)	118,9	111,1	3.096,5
No consta	58,7	65,7	6,9

(1) Se refiere a los asalariados que trabajaron al menos 1 hora la semana anterior a la de la entrevista.

(2) Incluye analfabetos.

### F1.7. Distribución porcentual de los adultos que han completado algún nivel de formación entre 2003-07 por situación en la actividad para cada nivel de formación. Año 2008

	TOTAL (miles de personas)	% Ocupados	% Parados	% Inactivos en Educación formal	% Inactivos fuera de Educación formal
<b>Total</b>	<b>4.335</b>	<b>46,3</b>	<b>7,2</b>	<b>39,9</b>	<b>6,6</b>
Primera etapa de E. Secundaria (3)	1.253	26,5	8,8	57,1	7,7
Segunda etapa de E. Secundaria (4)	1.409	32,9	6,3	56,3	4,5
Educación Superior (3)	1.674	72,4	6,8	13,2	7,6
<b>Hombres</b>	<b>2.020</b>	<b>48,3</b>	<b>6,3</b>	<b>40,4</b>	<b>5,0</b>
Primera etapa de E. Secundaria (3)	656	30,1	8,3	55,9	5,7
Segunda etapa de E. Secundaria (4)	625	35,3	4,9	57,0	2,8
Educación Superior (3)	738	75,6	5,7	12,5	6,1
<b>Mujeres</b>	<b>2.316</b>	<b>44,5</b>	<b>8,0</b>	<b>39,5</b>	<b>8,1</b>
Primera etapa de E. Secundaria (3)	597	22,4	9,2	58,4	9,9
Segunda etapa de E. Secundaria (4)	784	31,0	7,3	55,8	5,9
Educación Superior (3)	935	69,8	7,7	13,7	8,8

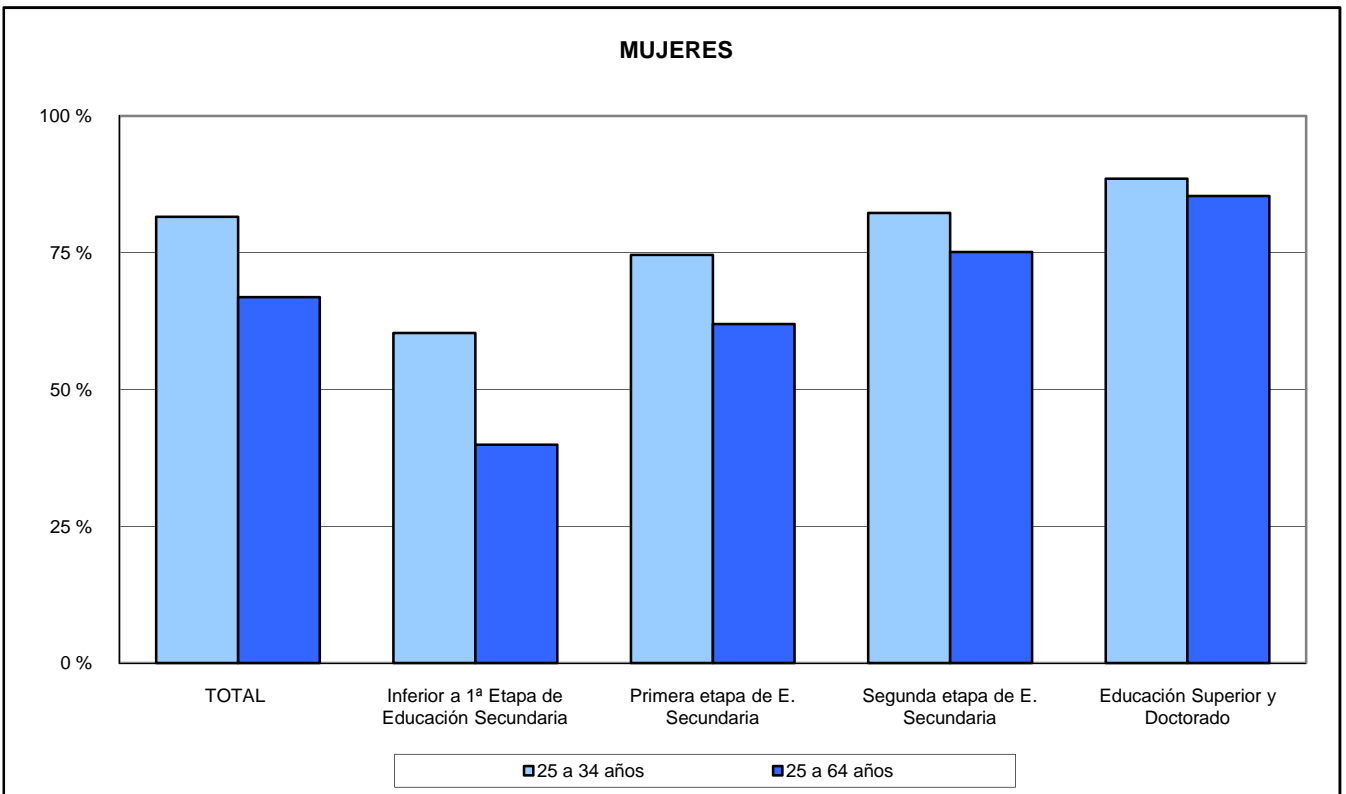
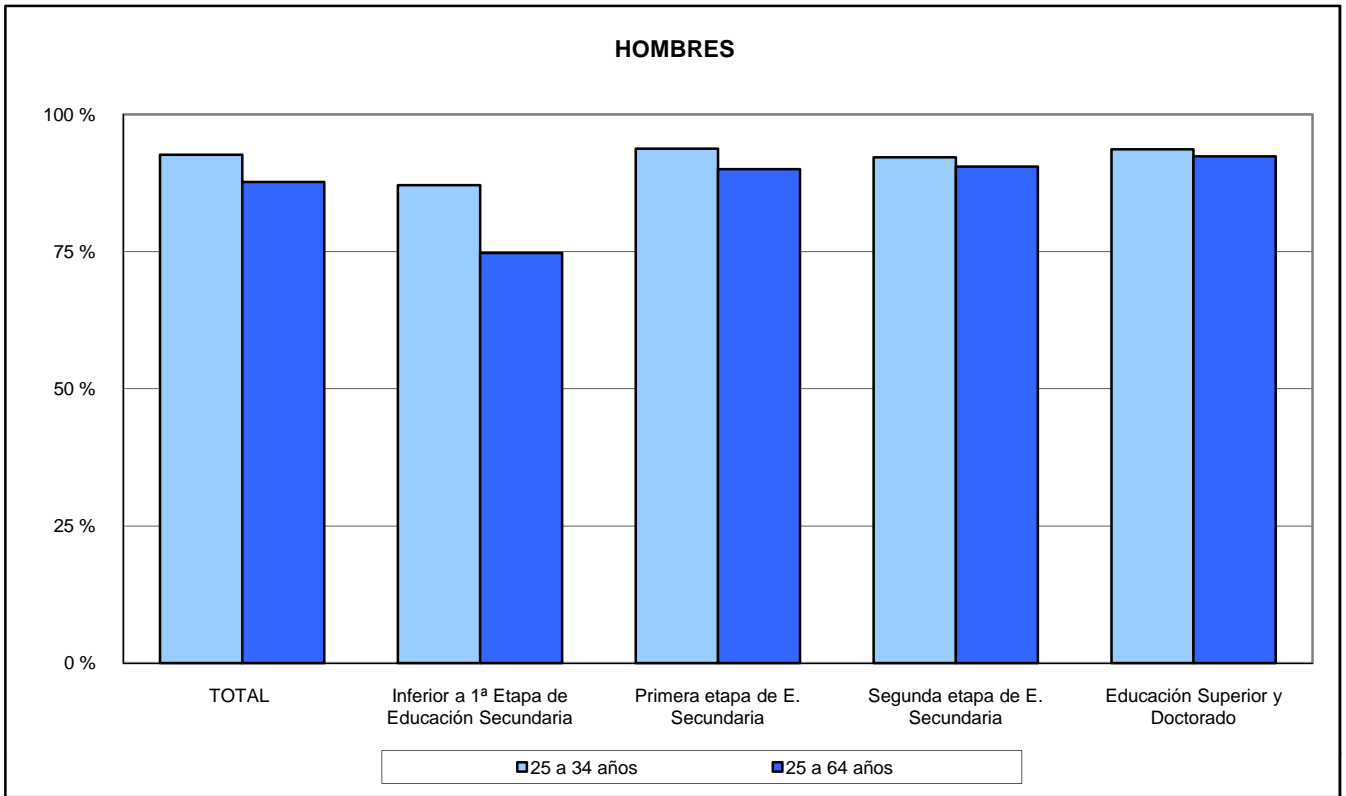
(3) Incluye formación e inserción laboral equivalente.

(4) Incluye formación e inserción laboral equivalente (incluida la que precisa título de E. Secundaria segunda etapa)

Nota: Se consideran adultos a las personas de 16 o más años a 31 de diciembre del año anterior al de entrevista

# F1. LA EDUCACIÓN Y EL MERCADO LABORAL

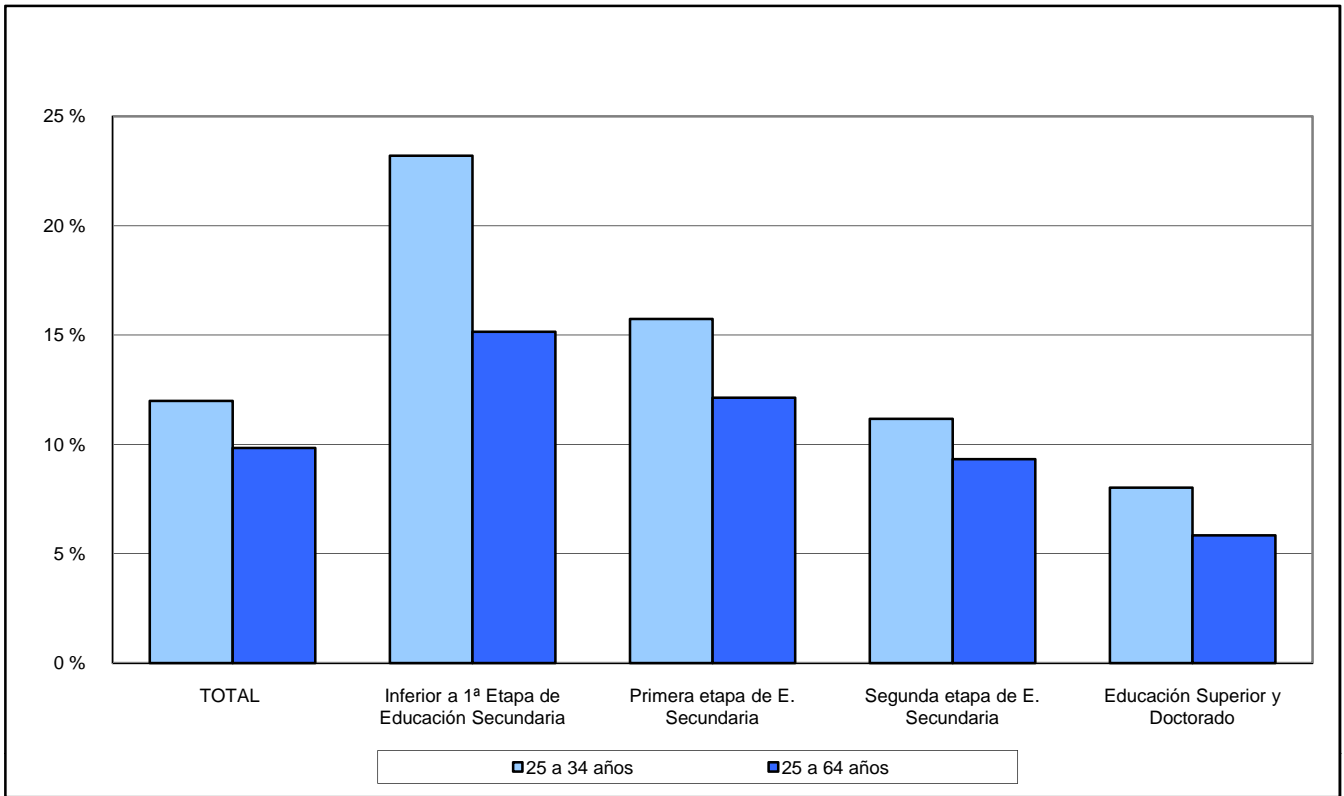
F1.8. Tasa de actividad por sexo y grupos de edad, según nivel de formación. Año 2008



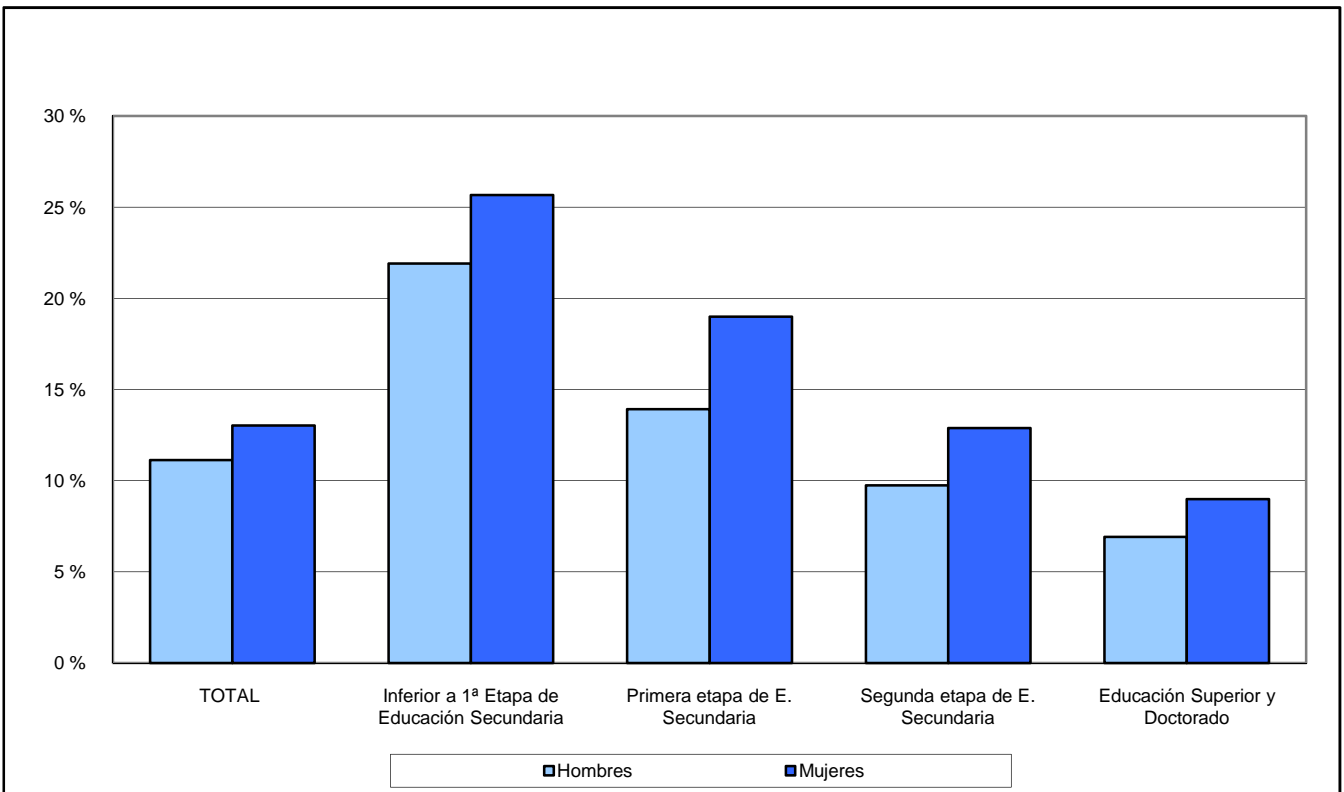


## F1. LA EDUCACIÓN Y EL MERCADO LABORAL

F1.9. Tasa de paro por grupos de edad, según nivel de formación. Año 2008

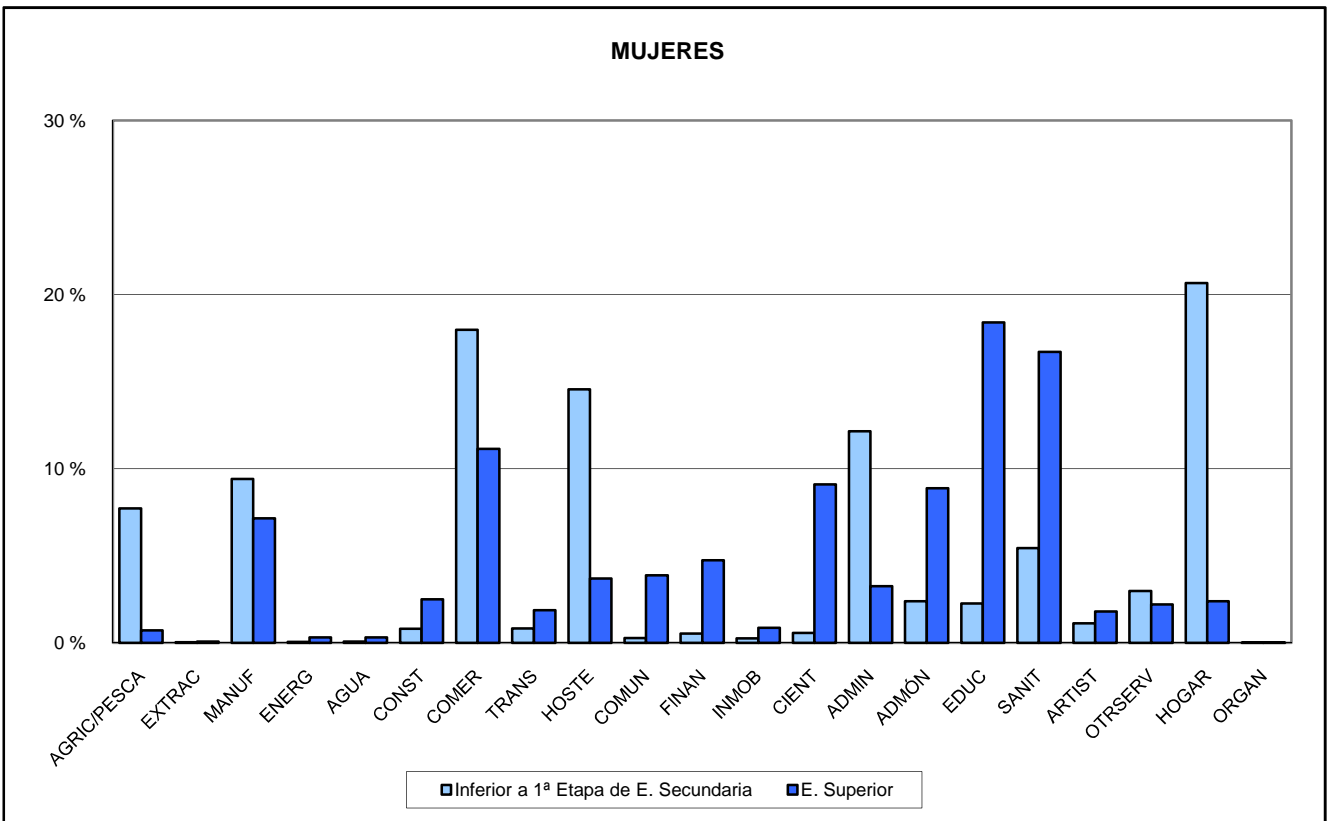
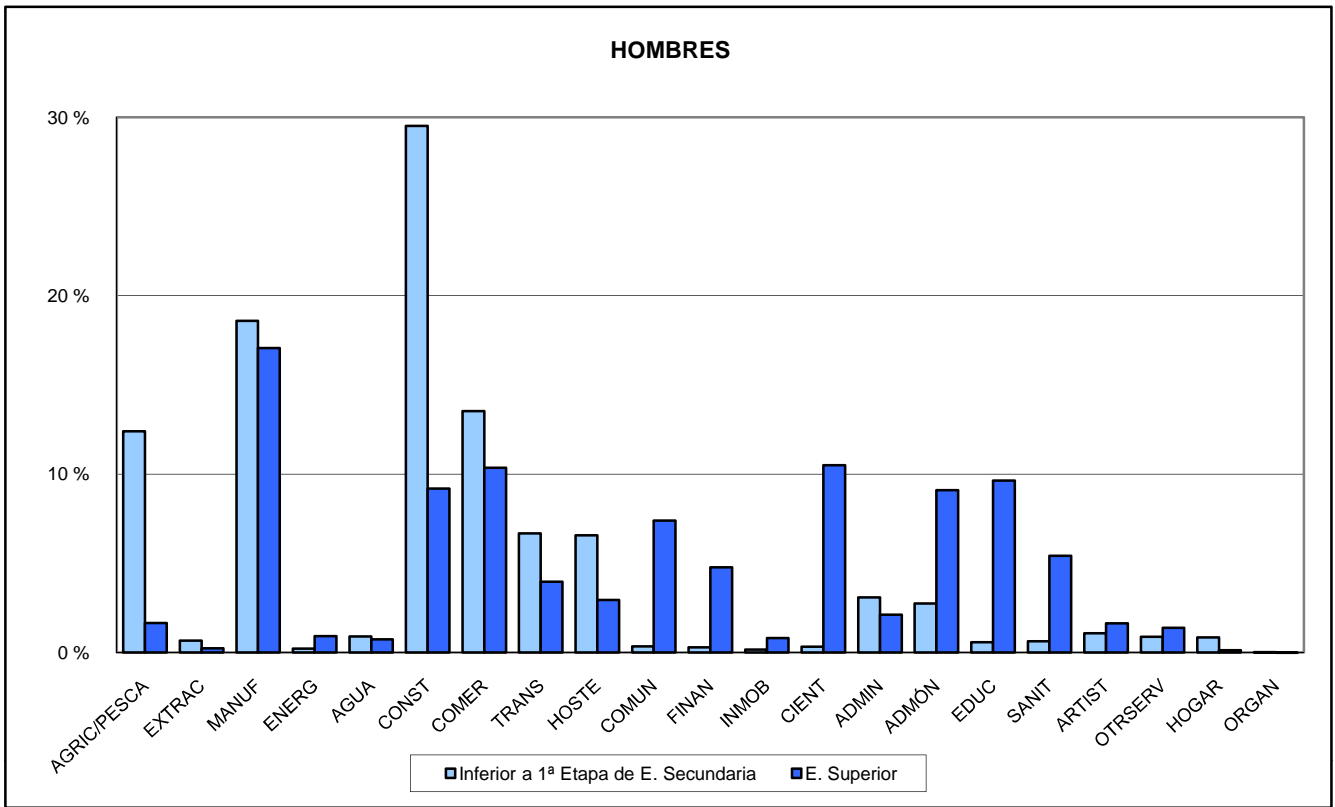


F1.10. Tasa de paro del grupo de 25 a 34 años, según nivel de formación. Año 2008



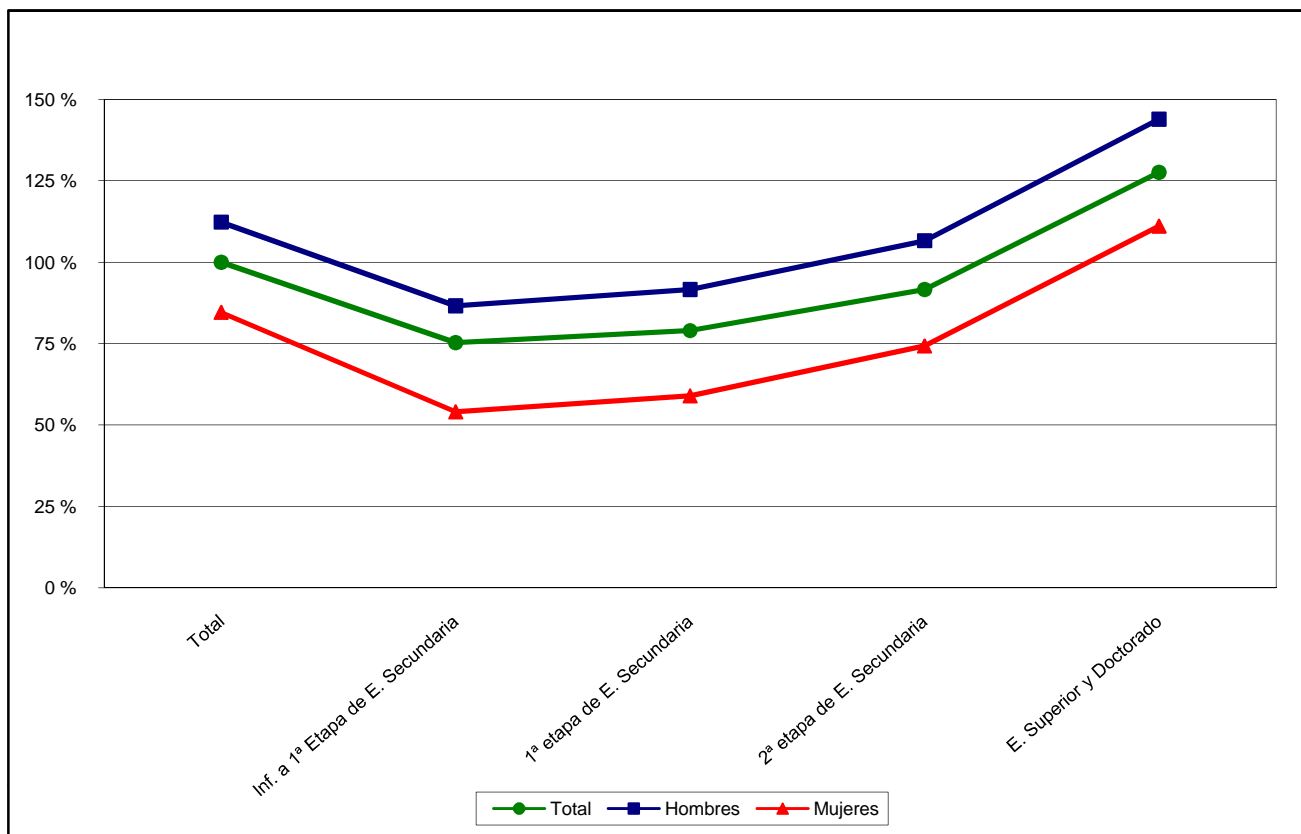
# F1. LA EDUCACIÓN Y EL MERCADO LABORAL

F1.11. Distribución de los ocupados por rama de actividad, según nivel de formación. Año 2008



## F1. LA EDUCACIÓN Y EL MERCADO LABORAL

F1.12. Índices de salarios mensuales brutos de los asalariados (1), por nivel de formación. Año 2008



Nota: Salario mensual medio de todos los niveles =100

(1) Se refiere a los asalariados que trabajaron al menos 1 hora la semana anterior a la de la entrevista.