

## A1. EL CONTEXTO GEOGRÁFICO, DEMOGRÁFICO Y ECONÓMICO DE LA EDUCACIÓN

### A1.0. Contenido, notas explicativas y fuentes de información

---

Se presentan en este capítulo distintos indicadores relacionados con factores contextuales que pueden influir en la actividad y en la situación de la educación. La información presentada es la siguiente:

- En las tablas A1.1 y A1.2, especialmente en esta última, se ofrece una selección de datos estadísticos indicativos del *contexto geográfico, demográfico y económico*, junto con un *resumen de indicadores significativos de la propia actividad educativa* y que aparecerán desarrollados en posteriores capítulos. Se pretende facilitar una visión conjunta y relacionable sobre la situación de la educación y su contexto en cada una de las comunidades autónomas. A partir de la información contenida en la tabla A1.2 se han elaborado los gráficos A1.6 a A1.10, en los cuales se representan algunas relaciones entre indicadores de contexto y de la actividad educativa.
- En la tabla A1.3, se proporciona el *nivel de formación de la población de 25 a 64 años*, indicador que expresa el *stock de capital humano* disponible en cada comunidad autónoma.
- En la tabla A1.4 se presenta información que relaciona la nacionalidad y el nivel de formación.
- En la tabla A1.5, figura el *peso que tiene la población joven (0 a 29 años)*, así como la distribución de esta población en grupos sexenales, ajustándose los cuatro primeros grupos a las edades teóricas de los niveles educativos del sistema. Completando la tabla A1.4, se facilita el gráfico A1.11 donde se muestra la estructura de la población de 0 a 24 años por sexo y edad y el nivel de escolarización existente en cada una de estas edades en el curso 2010-2011, a través de las pirámides normalizadas de la población de cada comunidad autónoma.

Se facilitan las siguientes precisiones técnicas sobre los datos estadísticos de este capítulo:

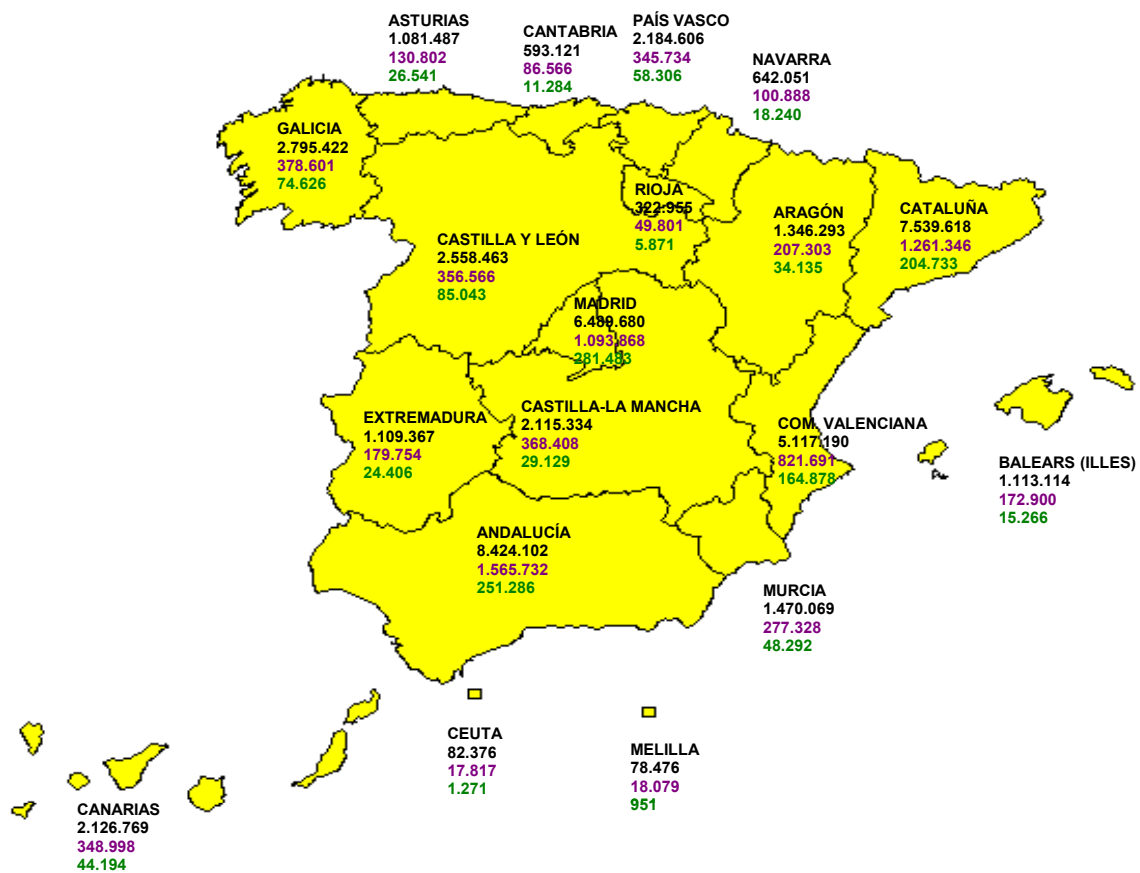
- El *porcentaje de población rural* se ha calculado como porcentaje de población en municipios menores de 2.000 habitantes. Para las comunidades autónomas Principado de Asturias, Galicia y Región de Murcia se refiere al porcentaje de población en entidades singulares de población menores de 2.000 habitantes.
- La *tasa de actividad* se define como el porcentaje de población de 16 y más años de edad que satisface las condiciones necesarias para su inclusión entre las personas ocupadas o paradas.
- La *tasa de paro* se define como el porcentaje de población activa que está sin trabajo, en busca de trabajo y disponible para trabajar.
- El porcentaje de *población que ha completado estudios postobligatorios* se define como el porcentaje de población de 16 y más años con estudios de secundaria etapa (bachiller y titulaciones de técnico de formación profesional) y titulaciones de enseñanza superior.
- La *tasa neta de escolarización* se define como la relación entre el alumnado de una edad, o grupo de edad que cursa la enseñanza considerada, respecto al total de población de la misma edad, o grupo de edad.
- La *esperanza de vida escolar a los 6 años en enseñanzas de Régimen General no universitarias* indica el número medio de años de escolarización a partir de los 6 años en el sistema educativo no universitario, de acuerdo al nivel de escolarización existente en cada edad en el curso al que está referida la información. En este indicador no se tienen en cuenta los años de escolarización en E. Infantil ni en la modalidad de Educación a distancia, aunque sí se incluyen los Ciclos Formativos de Artes Plásticas y Diseño de las enseñanzas de Régimen Especial.
- La *tasa de idoneidad en la edad del alumnado* se define como el porcentaje de alumnado que se encuentra matriculado en el curso que teóricamente corresponde a su edad.
- La *tasa bruta de graduados* se ha calculado como la relación entre el alumnado que termina las enseñanzas conducentes a las titulaciones citadas, independientemente de su edad, con la población total de la edad teórica a la que se debería terminar esa enseñanza/titulación.
- La *tasa bruta de población que supera la prueba de acceso a la universidad* es la relación entre el total de aprobados de las convocatorias de junio y septiembre respecto a la población de la edad teórica al comienzo del curso escolar de referencia. Para el cálculo de este indicador no se consideran las pruebas de acceso para mayores de 25 años ni para mayores de 45 años.
- El contenido de las distintas categorías de *nivel de formación de la población adulta*, que se presentan en la tabla A1.3, se corresponde con el establecido en la Clasificación Nacional de Educación (CNED), y es el siguiente:

- *Inferior a primera etapa de E. Secundaria:* Población que no ha completado la Educación Secundaria primera etapa. Incluye por lo tanto, desde analfabetos a personas que han completado bastantes años de escolaridad, aunque sin finalizar la equivalente a la escolaridad obligatoria.
- *Primera etapa de E. Secundaria:* Graduado en Secundaria, Graduado Escolar, Bachiller Elemental y Certificado de Escolaridad. Incluye también la población que ha completado los programas de formación e inserción laboral correspondientes a este nivel.
- *Segunda etapa de E. Secundaria:* Bachiller, título de Técnico (Ciclos Formativos de Grado Medio) y titulaciones equivalentes o asimilables. Incluye también la población que ha completado los programas de formación e inserción laboral correspondientes a este nivel.
- *E. Superior y Doctorado:* Doctor, Licenciado, Diplomado universitario, Técnico Superior (Ciclos Formativos de Grado Superior) y titulaciones equivalentes o asimilables.
- El *P.I.B. per cápita* representado en los gráficos A1.6 y A1.7 se expresa para cada comunidad autónoma como su relación porcentual con el P.I.B. per cápita de España.
- En las *pirámides de población* del gráfico A1.10 se representa la distribución de la población de 0 a 24 años por sexo y edad, obteniendo de esta forma una representación normalizada para el conjunto de comunidades autónomas.

*Fuentes de Información:*

- *Revisión del Padrón Municipal a 1 de enero de 2011.* INE. (Tabla A1.2: Población total, Densidad de población y Porcentaje de población rural).
- *Estimaciones de la población actual calculadas a partir del Censo de Población 2001.* INE. (Información de base para elaboración de la tabla A1.5. y Porcentaje de población de 0 a 29 años de tabla A1.2).
- *Contabilidad Regional de España* del INE. *Base 2008:* estimación provisional P.I.B. per cápita año 2011.
- Datos geográficos: INE a partir de datos facilitados por el IGN. (Extensión territorial en km<sup>2</sup> de la tabla A1.1)
- *Encuesta de Población Activa (EPA).* INE, media anual de datos trimestrales 2011: Tasa de actividad, Tasa de paro y Población por nivel de formación (tablas A1.2, A1.3 y A1.4).
- *Estadística de la Enseñanza en España niveles no universitarios.* Curso 2010-2011. Ministerio de Educación, Cultura y Deporte.
- *Estadística de Estudiantes Universitarios* (datos provisionales) y *Estadística de Personal de Universidades.* Curso 2010-2011. S.G. de Coordinación y Seguimiento Universitario del Ministerio de Educación, Cultura y Deporte.
- *Estadística de la Enseñanza Universitaria (Pruebas de Acceso a la Universidad).* Año 2011. INE.

A1.1 La población y el alumnado



**ESPAÑA**

**Población: 47.190.493**

**Alumnado de enseñanzas de régimen general no universitarias: 7.782.182**

**Alumnado de enseñanza universitaria (1): 1.598.727**

(1) Incluye el alumnado de Primer, Segundo y Tercer ciclo, Máster oficial, Grados y Doctorado de las universidades presenciales y no presenciales.

## A1.2. La educación y el contexto

(continúa)

	Extensión Territorial (Km2)	Población total	Densidad de población	Porcentaje de población de 0 a 29 años	Porcentaje de población rural	PIB per cápita (euros)	Tasa de actividad	Tasa de paro	% de población adulta que ha completado estudios post-obligatorios (1)
<b>TOTAL</b>	<b>505.963</b>	<b>47.190.493</b>	<b>93,3</b>	<b>32,3</b>	<b>9,8</b>	<b>23.271</b>	<b>60,0</b>	<b>21,6</b>	<b>53,8</b>
Andalucía	87.597	8.424.102	96,2	35,7	3,5	17.587	58,8	30,4	45,3
Aragón	47.720	1.346.293	28,2	29,7	16,9	25.920	58,4	17,1	59,1
Asturias (Principado de)	10.602	1.081.487	102,0	25,1	26,7	21.976	51,8	17,9	55,7
Baleares (Illes)	4.992	1.113.114	223,0	34,4	1,4	24.585	65,3	22,0	51,1
Canarias	7.447	2.126.769	285,6	34,0	0,5	19.806	63,0	29,7	47,6
Cantabria	5.321	593.121	111,5	28,9	8,5	22.981	56,3	15,3	58,7
Castilla y León	94.227	2.558.463	27,2	27,5	26,5	23.146	55,3	16,7	54,7
Castilla-La Mancha	79.462	2.115.334	26,6	33,5	14,9	18.568	58,7	22,9	46,4
Cataluña	32.091	7.539.618	234,9	32,2	4,9	27.430	63,0	19,3	54,2
Comunitat Valenciana	23.254	5.117.190	220,1	32,6	4,1	20.583	60,0	24,5	52,1
Extremadura	41.635	1.109.367	26,6	33,2	19,6	16.149	54,4	25,1	39,7
Galicia	29.575	2.795.422	94,5	27,4	50,2	21.112	55,2	17,4	50,9
Madrid (Comunidad de)	8.028	6.489.680	808,4	33,1	0,7	29.731	64,2	16,7	68,1
Murcia (Región de)	11.314	1.470.069	129,9	36,8	14,9	19.144	61,9	25,4	46,6
Navarra (Comunidad Foral de)	10.390	642.051	61,8	31,2	15,2	30.068	60,3	12,9	61,6
País Vasco	7.230	2.184.606	302,2	27,7	5,2	31.288	58,4	12,0	67,0
Rioja (La)	5.045	322.955	64,0	30,6	13,2	26.129	59,8	17,0	56,2
Ceuta	19	82.376	4.228,7	40,8	0,0	20.045	56,1	29,4	42,9
Melilla	13	78.476	5.852,1	43,3	0,0	18.454	55,1	24,5	42,9

(1) El dato de Ceuta y Melilla corresponde a la situación conjunta para ambas ciudades autónomas.

## A1.2. La educación y el contexto

(continuación)

ENSEÑANZA DE RÉGIMEN GENERAL NO UNIVERSITARIA											
Alumnado		Profesorado		Nº medio alumnos/ unidad en E. Primaria	Tasas netas de escolarización		Esperanza de escolarización a los 6 años	Tasa de idoneidad a los 12 años	Tasa bruta de graduados (1)		
Total	% Enseñanza pública	Ambos sexos	% Mujeres		2 años	17 años			Bachillerato	Técnico	
<b>TOTAL</b>	<b>7.782.182</b>	<b>67,8</b>	<b>683.509</b>	<b>70,2</b>	<b>21,3</b>	<b>48,1</b>	<b>85,7</b>	<b>13,0</b>	<b>83,7</b>	<b>48,6</b>	<b>18,9</b>
Andalucía	1.565.732	75,0	128.008	66,1	21,8	50,6	85,5	13,1	83,0	43,9	18,6
Aragón	207.303	67,2	19.212	70,1	18,2	54,8	86,4	13,2	81,6	48,8	22,2
Asturias (Principado de)	130.802	70,2	13.299	70,5	19,4	22,7	89,1	13,3	85,8	61,5	21,9
Baleares (Illes)	172.900	65,0	16.110	72,8	22,5	31,1	72,9	11,8	76,1	36,2	13,4
Canarias	348.998	77,2	27.670	69,1	21,7	13,0	84,8	12,7	78,3	43,9	19,3
Cantabria	86.566	68,0	8.638	68,2	20,0	57,6	91,3	13,4	81,0	52,4	24,0
Castilla y León	356.566	67,4	35.853	68,0	17,9	23,8	93,4	13,6	82,5	52,8	20,3
Castilla-La Mancha	368.408	81,8	35.821	67,7	19,1	57,9	85,0	13,1	79,6	44,1	17,1
Cataluña	1.261.346	64,9	108.825	75,5	22,9	56,5	83,7	12,9	90,7	50,0	22,0
Comunitat Valenciana	821.691	67,8	70.684	69,3	21,6	37,1	81,2	12,7	82,4	43,1	20,7
Extremadura	179.754	79,3	16.923	65,2	18,0	5,8	81,9	13,0	83,4	46,4	18,0
Galicia	378.601	72,9	37.517	68,4	18,6	34,8	89,5	13,4	84,3	53,4	20,5
Madrid (Comunidad de)	1.093.868	54,2	88.485	74,2	23,2	67,0	87,1	12,6	83,2	55,2	13,8
Murcia (Región de)	277.328	72,5	26.102	67,2	22,0	30,0	83,5	12,9	78,1	45,2	14,2
Navarra (Comunidad Foral de)	100.888	64,4	10.293	69,1	19,4	13,4	87,6	13,1	82,7	54,0	19,2
País Vasco	345.734	50,4	32.864	72,8	20,5	96,7	97,7	13,6	87,7	67,7	21,8
Rioja (La)	49.801	67,1	4.333	67,6	22,0	18,5	84,5	13,3	86,4	46,9	22,1
Ceuta	17.817	77,0	1.471	66,6	25,4	7,9	93,9	13,6	75,0	36,4	10,8
Melilla	18.079	84,2	1.401	67,0	25,5	35,2	91,5	13,3	83,0	45,5	14,3

(1) Datos del curso 2009-10.

## A1.2. La educación y el contexto

(conclusión)

ENSEÑANZA UNIVERSITARIA									
Alumnado (1)	Profesorado (2)		Tasa bruta de población que supera la prueba de acceso a la Universidad (3)	Tasa neta de escolarización (18-22 años)	Tasa bruta de graduados (4)				
	Ambos sexos	% Mujeres			Diplomatura	Licenciatura	Grado	Máster Oficial	
Total									
<b>TOTAL</b>	<b>1.598.727</b>	<b>110.287</b>	<b>37,2</b>	<b>47,1</b>	<b>29,1</b>	<b>19,6</b>	<b>18,5</b>	<b>1,3</b>	<b>7,4</b>
Andalucía	251.286	17.733	35,3	45,5	26,1	16,7	14,5	0,2	7,2
Aragón	34.135	3.652	39,7	49,8	30,6	22,9	16,8	0,0	6,2
Asturias (Principado de)	26.541	2.107	36,3	50,4	29,9	26,3	17,0	0,0	5,4
Baleares (Illes)	15.266	1.237	39,2	36,0	12,0	11,1	4,9	0,6	2,9
Canarias	44.194	3.401	35,5	45,9	16,4	10,9	8,4	0,0	1,8
Cantabria	11.284	1.236	31,7	49,8	22,5	19,6	12,5	0,8	5,0
Castilla y León	85.043	7.693	39,3	53,6	36,5	33,1	24,3	1,1	2,6
Castilla-La Mancha	29.129	2.422	37,9	42,6	15,4	16,1	6,5	2,0	6,2
Cataluña	204.733	18.323	37,5	45,8	31,0	19,7	21,8	1,1	8,3
Comunitat Valenciana	164.878	12.133	35,2	44,8	28,9	18,8	18,1	0,5	8,7
Extremadura	24.406	1.965	35,6	48,7	19,8	19,9	9,1	0,0	5,5
Galicia	74.626	5.373	36,4	48,0	27,6	18,5	18,4	1,5	7,7
Madrid (Comunidad de)	281.483	20.667	38,1	49,0	43,6	22,2	31,4	4,1	11,6
Murcia (Región de)	48.292	3.326	33,2	47,6	26,9	19,8	14,9	4,3	8,0
Navarra (Comunidad Foral de)	18.240	1.618	37,5	51,3	37,0	20,3	26,1	4,1	8,6
País Vasco	58.306	5.200	40,5	58,2	36,6	26,1	25,9	0,9	7,9
Rioja (La)	5.871	479	40,3	46,3	17,7	19,4	13,2	0,0	6,7
Ceuta (5)	1.271	x	x	x	14,7	x	x	x	x
Melilla (5)	951	x	x	x	13,5	x	x	x	x
Universidades no presenciales	218.792	1.722	46,7	-	-	-	-	-	-

(1) Se incluye el alumnado de 1.º, 2.º y 3.º ciclo universitario, Máster oficial, Grados y Doctorado.

(2) Curso 2009-10. Profesorado de los centros propios de la universidad por CA de ubicación del rectorado. No se incluye el profesorado de centros adscritos.

(3) No se consideran las Pruebas de Acceso para mayores de 25 años ni a los mayores de 45 años.

(4) Los titulados universitarios se han clasificado por ubicación del rectorado de la universidad. Por este motivo, la tasa de Andalucía engloba Ceuta y Melilla, y la de la Comunidad de Madrid la provincia de Guadalajara.

(5) El profesorado de los centros propios de la universidad está incluido en Andalucía, ya que pertenecen a universidades de dicha Comunidad Autónoma.

A1.3. El nivel de formación de la población. Año 2011

	Inferior a 1.ª etapa E. Secundaria		1.ª etapa E. Secundaria		2.ª etapa E. Secundaria		E. Superior y Doctorado	
	Pob. 25 a 64 años	Pob. 25 a 34 años	Pob. 25 a 64 años	Pob. 25 a 34 años	Pob. 25 a 64 años	Pob. 25 a 34 años	Pob. 25 a 64 años	Pob. 25 a 34 años
<b>AMBOS SEXOS</b>								
<b>TOTAL</b>	<b>17,9</b>	<b>8,2</b>	<b>28,3</b>	<b>27,3</b>	<b>22,2</b>	<b>25,3</b>	<b>31,6</b>	<b>39,2</b>
Andalucía	22,6	9,3	32,1	34,6	19,7	25,2	25,5	30,9
Aragón	17,5	8,6	23,4	18,6	24,4	26,7	34,7	46,1
Asturias (Principado de)	16,4	6,9	27,9	25,0	20,7	21,6	35,0	46,5
Balears (Illes)	13,8	7,8	35,1	32,8	27,7	31,5	23,5	27,9
Canarias	24,8	11,5	27,6	28,9	23,9	30,5	23,8	29,0
Cantabria	12,4	5,7	28,9	28,5	23,6	24,7	35,1	41,2
Castilla y León	17,7	6,9	27,6	24,4	21,0	23,4	33,7	45,3
Castilla-La Mancha	20,3	11,1	33,2	29,2	21,2	25,8	25,2	33,9
Cataluña	20,7	10,3	25,0	24,5	22,6	25,2	31,7	40,0
Comunitat Valenciana	17,4	8,0	30,5	28,3	22,6	25,9	29,5	37,9
Extremadura	17,5	4,1	42,8	42,0	15,5	19,7	24,2	34,2
Galicia	14,6	4,6	34,5	28,6	19,9	23,7	31,0	43,1
Madrid (Comunidad de)	11,1	5,7	20,8	19,8	25,8	26,2	42,3	48,3
Murcia (Región de)	22,0	14,8	31,4	32,1	21,7	24,7	24,9	28,3
Navarra (Comunidad Foral de)	11,9	6,3	26,5	23,7	21,9	21,1	39,7	49,0
País Vasco	10,8	3,0	22,2	16,1	22,0	22,1	45,0	58,8
Rioja (La)	12,8	5,1	31,1	26,2	22,8	27,7	33,3	41,0
Ceuta y Melilla	29,9	23,2	27,2	33,9	21,6	21,0	21,3	21,9
<b>HOMBRES</b>								
<b>TOTAL</b>	<b>17,3</b>	<b>9,5</b>	<b>30,3</b>	<b>31,5</b>	<b>22,1</b>	<b>24,6</b>	<b>30,3</b>	<b>34,4</b>
Andalucía	21,8	11,0	34,2	38,1	19,4	23,8	24,5	27,1
Aragón	16,8	10,0	23,6	20,5	25,0	24,7	34,6	44,7
Asturias (Principado de)	14,8	7,7	29,7	28,6	20,8	20,2	34,6	43,6
Balears (Illes)	13,9	10,5	38,2	35,4	26,9	30,1	21,0	24,0
Canarias	26,1	14,7	29,6	32,6	22,5	27,4	21,8	25,4
Cantabria	11,9	7,6	29,8	32,1	23,7	25,5	34,6	34,9
Castilla y León	17,8	7,7	29,7	28,7	21,7	25,3	30,8	38,4
Castilla-La Mancha	19,9	11,9	34,5	33,0	21,1	24,0	24,5	31,1
Cataluña	19,8	10,8	27,4	29,9	23,0	25,9	29,8	33,3
Comunitat Valenciana	17,3	9,2	33,1	34,7	21,8	24,5	27,8	31,6
Extremadura	17,0	4,0	46,0	49,8	15,2	21,4	21,8	24,8
Galicia	13,3	4,8	37,0	34,5	20,2	25,2	29,5	35,5
Madrid (Comunidad de)	10,0	7,5	22,3	22,5	25,8	24,3	41,9	45,7
Murcia (Región de)	22,0	17,2	31,7	33,3	22,2	24,4	24,2	25,0
Navarra (Comunidad Foral de)	11,7	4,9	26,9	29,8	23,5	23,3	37,9	42,1
País Vasco	9,8	2,9	22,6	19,6	21,3	22,2	46,4	55,2
Rioja (La)	12,8	5,5	32,8	31,0	22,7	24,6	31,7	38,9
Ceuta y Melilla	24,9	19,0	28,4	35,3	24,6	23,0	22,0	22,7
<b>MUJERES</b>								
<b>TOTAL</b>	<b>18,5</b>	<b>6,9</b>	<b>26,4</b>	<b>22,9</b>	<b>22,3</b>	<b>26,1</b>	<b>32,8</b>	<b>44,1</b>
Andalucía	23,4	7,5	30,0	30,9	20,1	26,6	26,5	35,0
Aragón	18,2	7,1	23,1	16,7	23,8	28,7	34,9	47,5
Asturias (Principado de)	18,0	6,1	26,1	21,3	20,6	23,0	35,3	49,5
Balears (Illes)	13,6	5,0	31,9	30,0	28,4	33,1	26,1	32,0
Canarias	23,5	8,3	25,5	25,1	25,3	33,8	25,7	32,8
Cantabria	12,9	3,7	27,9	24,8	23,5	23,9	35,7	47,6
Castilla y León	17,6	6,0	25,4	19,8	20,3	21,5	36,8	52,7
Castilla-La Mancha	20,8	10,3	31,9	24,9	21,3	27,7	26,0	37,1
Cataluña	21,7	9,7	22,7	19,0	22,1	24,5	33,5	46,7
Comunitat Valenciana	17,4	6,7	27,9	21,6	23,5	27,3	31,2	44,4
Extremadura	17,9	4,2	39,5	33,8	15,8	17,9	26,7	44,1
Galicia	15,9	4,5	32,1	22,6	19,6	22,1	32,4	50,8
Madrid (Comunidad de)	12,1	3,8	19,4	17,1	25,9	28,1	42,7	50,9
Murcia (Región de)	22,0	12,1	31,2	30,8	21,3	25,1	25,6	32,0
Navarra (Comunidad Foral de)	12,2	7,8	26,1	17,4	20,3	18,7	41,5	56,1
País Vasco	11,9	3,1	21,8	12,6	22,7	21,9	43,6	62,4
Rioja (La)	12,7	4,6	29,3	21,3	23,0	30,9	34,9	43,2
Ceuta y Melilla	35,0	27,5	26,0	32,4	18,4	19,0	20,5	21,1

## A1.4. Distribución porcentual de los adultos según nivel de formación alcanzado, por nacionalidad. Año 2011

	E. Primaria o inferior	E. Secundaria 1.ª etapa	E. Secundaria 2.ª etapa	E. Superior
<b>Total</b>	<b>29,4</b>	<b>25,4</b>	<b>20,2</b>	<b>25,0</b>
Española	30,2	25,6	18,6	25,6
Resto de Europa	12,0	21,9	36,7	29,5
Resto del mundo	29,8	24,4	29,6	16,1

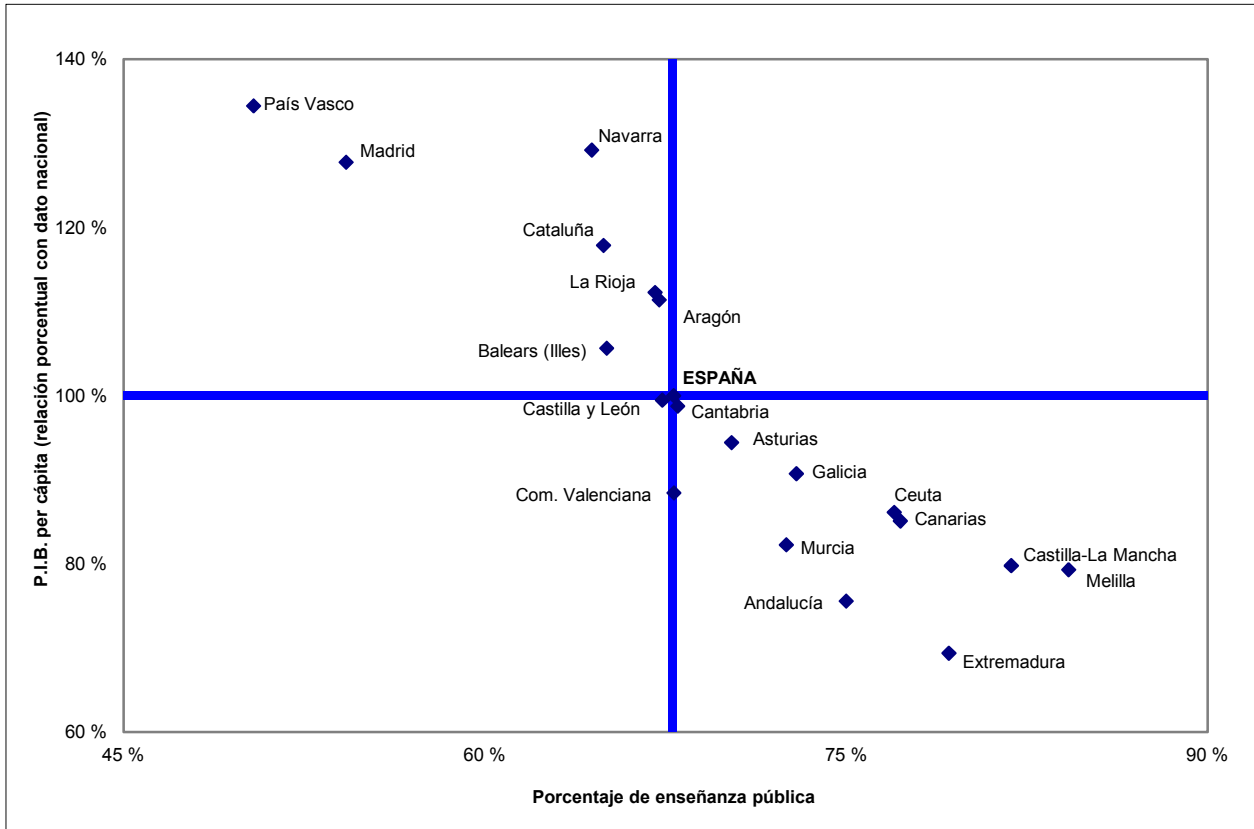
## A1.5. La estructura de la población joven (1)

	Porcentaje de población de 0 a 29 años	Porcentaje respecto a la población de 0 a 29 años				
		De 0 a 5	De 6 a 11	De 12 a 17	De 18 a 23	De 24 a 29
<b>TOTAL</b>	<b>32,3</b>	<b>19,9</b>	<b>18,3</b>	<b>17,2</b>	<b>19,5</b>	<b>25,2</b>
Andalucía	35,7	19,6	18,1	17,6	20,1	24,5
Aragón	29,7	19,6	18,1	17,3	19,6	25,5
Asturias (Principado de)	25,1	17,7	17,0	16,4	20,2	28,7
Baleares (Illes)	34,4	19,8	18,4	16,8	19,3	25,7
Canarias	34,0	18,0	18,4	17,5	20,3	25,8
Cantabria	28,9	19,4	17,8	16,3	19,4	27,1
Castilla y León	27,5	17,8	17,3	17,4	20,8	26,8
Castilla-La Mancha	33,5	18,7	17,6	17,9	20,6	25,1
Cataluña	32,2	21,2	19,0	16,9	18,3	24,5
Comunitat Valenciana	32,6	20,1	18,5	17,1	19,1	25,1
Extremadura	33,2	17,5	17,3	18,5	21,9	24,7
Galicia	27,4	17,6	16,8	16,8	20,6	28,1
Madrid (Comunidad de)	33,1	21,1	18,8	16,4	18,5	25,1
Murcia (Región de)	36,8	20,9	18,7	17,0	19,0	24,5
Navarra (Comunidad Foral de)	31,2	20,8	19,5	17,5	18,3	23,9
País Vasco	27,7	20,4	19,1	17,1	18,5	24,9
Rioja (La)	30,6	20,3	18,4	17,2	19,2	24,9
Ceuta	40,8	21,0	18,9	17,4	20,8	21,8
Melilla	43,3	22,2	19,6	18,0	19,6	20,5

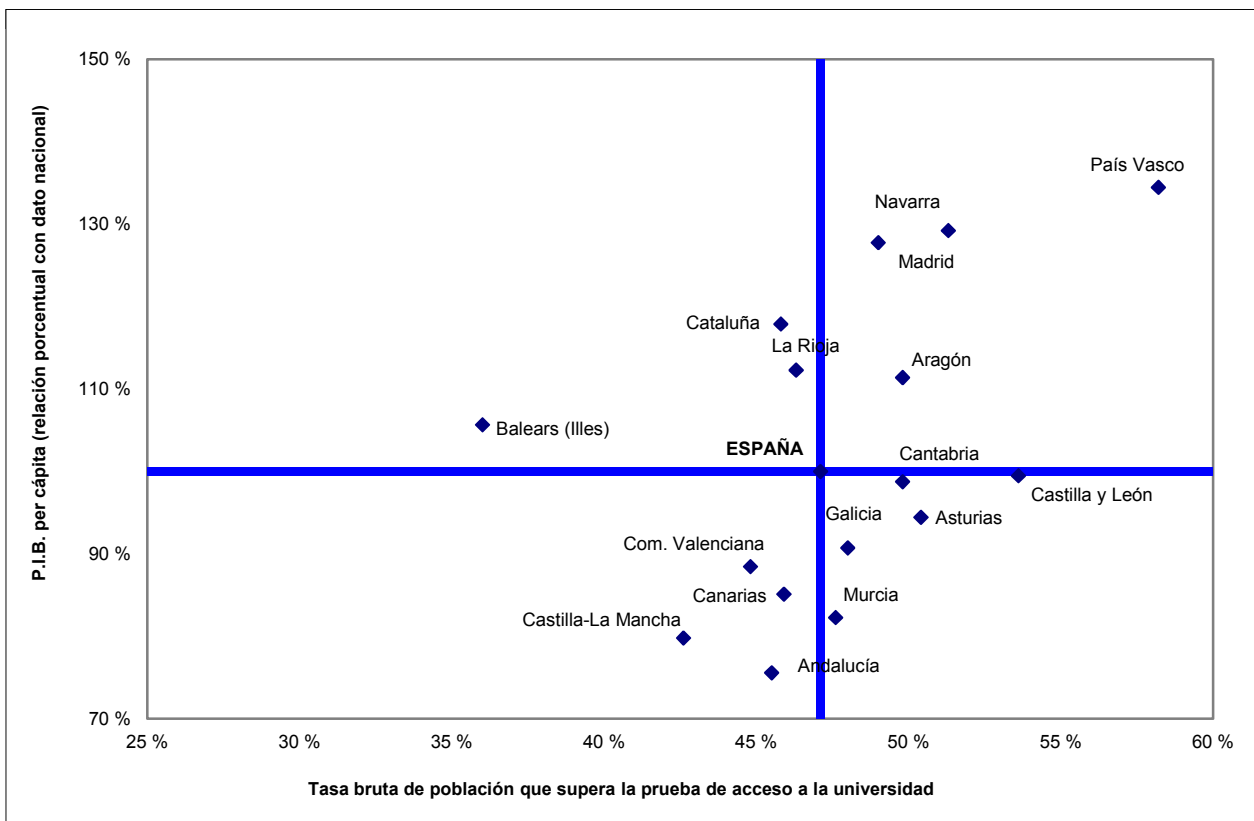
(1) Estimaciones de la Población Actual del INE.



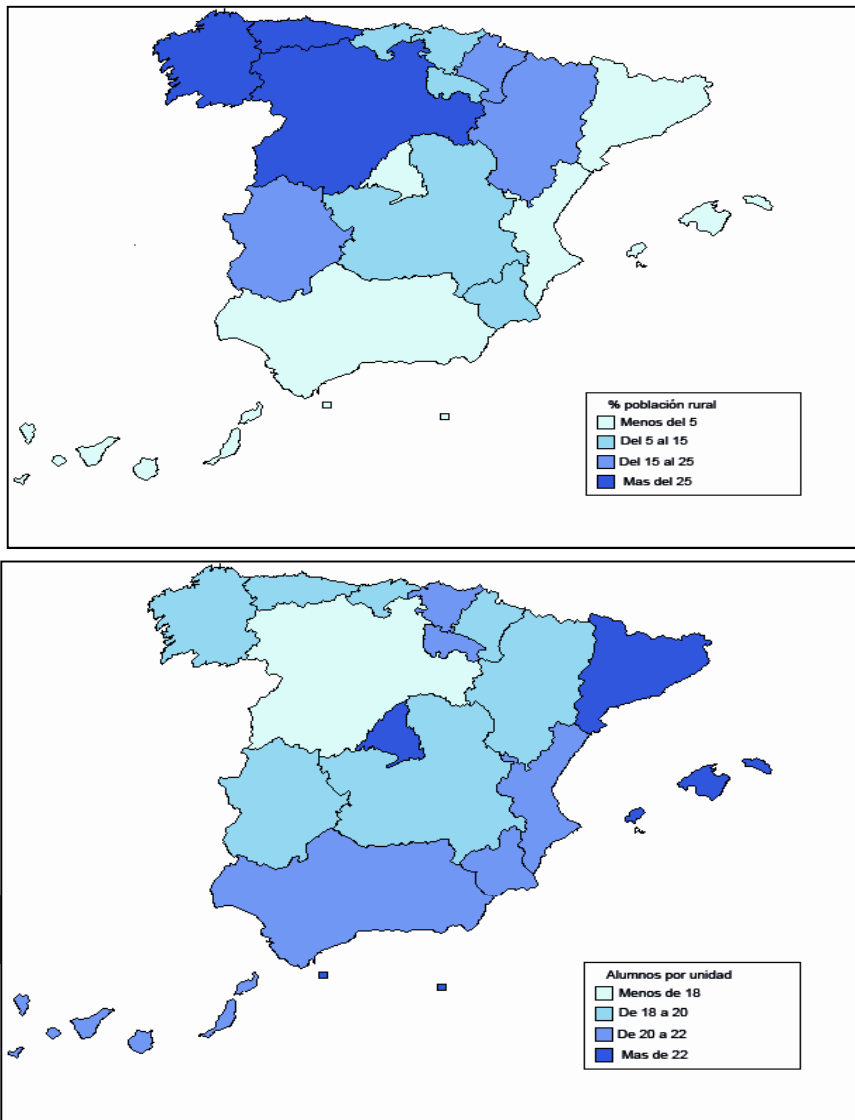
A1.6. El P.I.B. per cápita y el porcentaje de enseñanza pública no universitaria



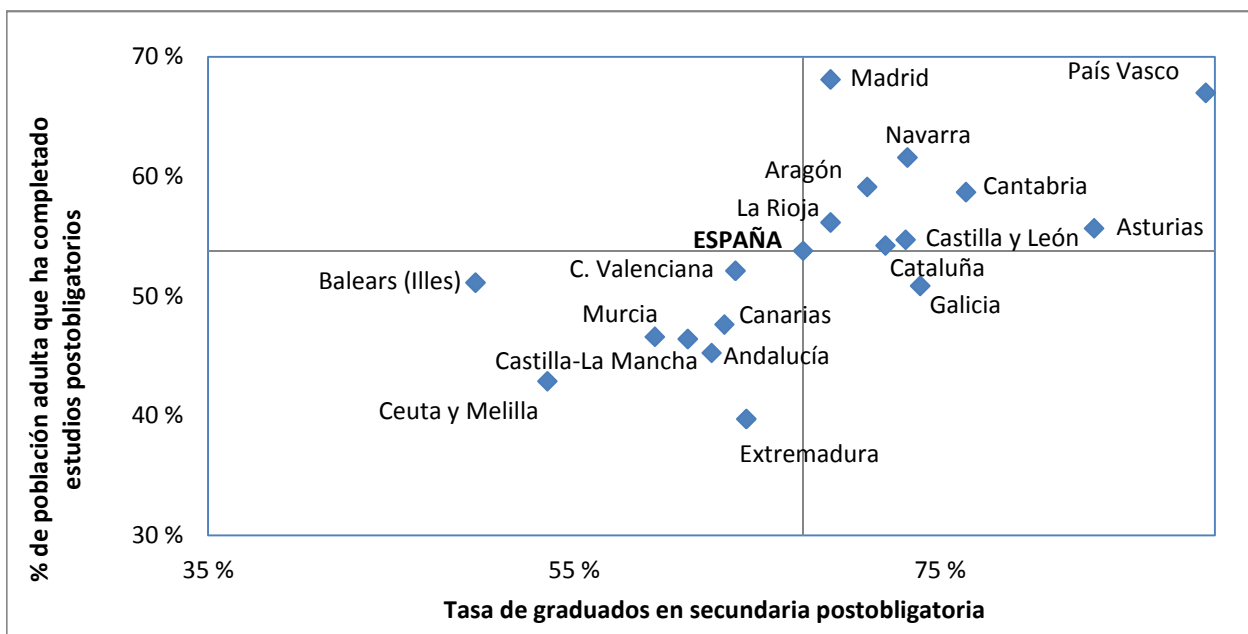
A1.7. El P.I.B. per cápita y la tasa bruta de población que supera la prueba de acceso a la universidad



A1.8. El porcentaje de población rural y el número medio de alumnos por unidad en E. Primaria

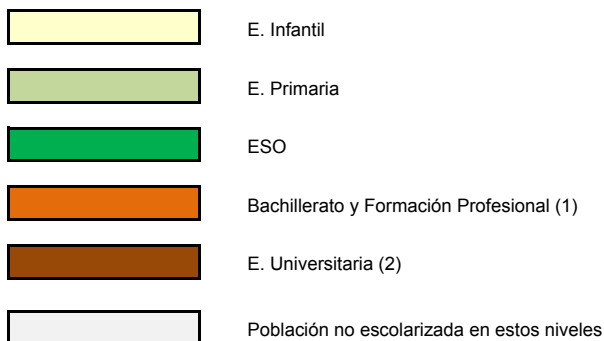
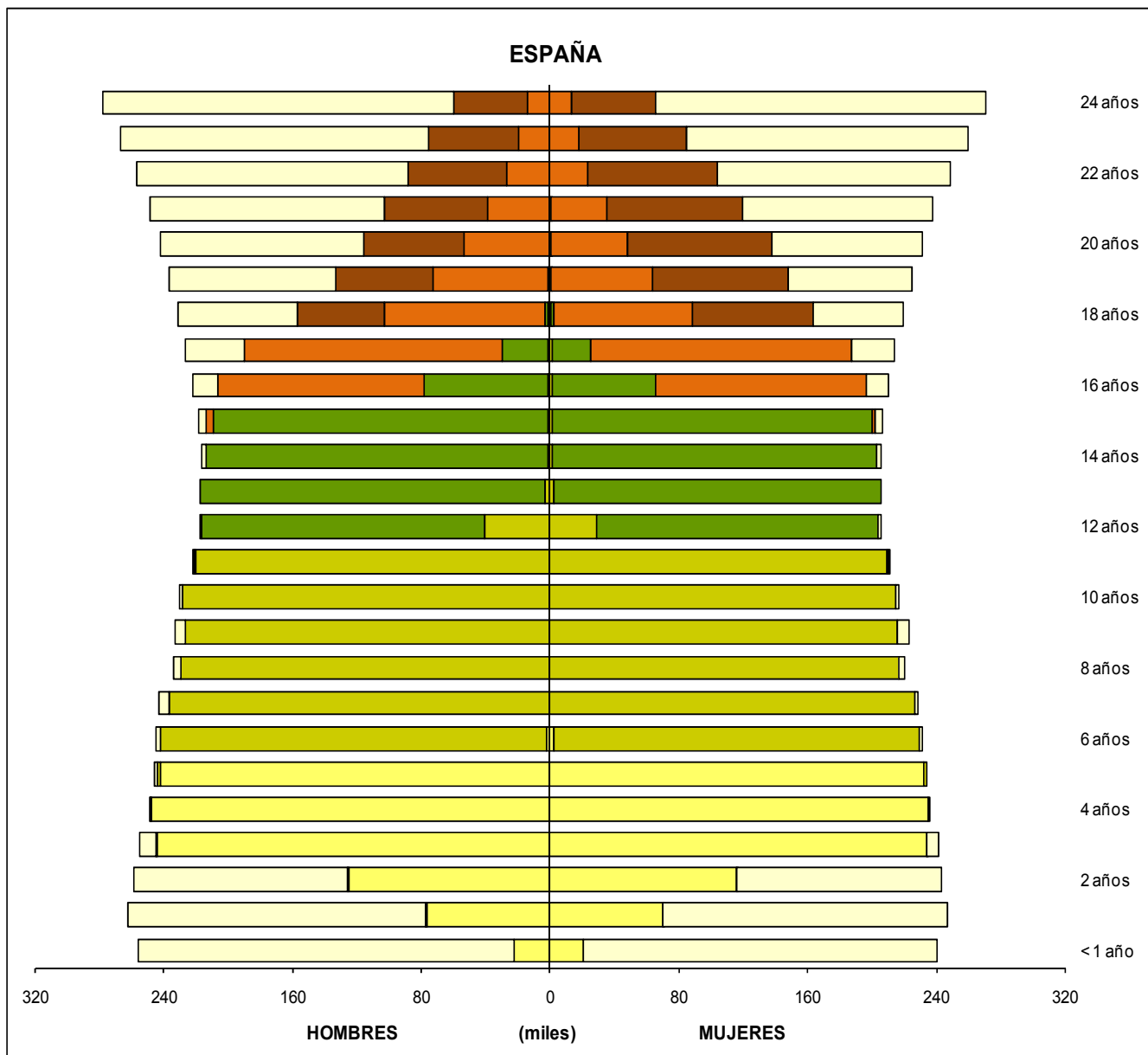


A1.9. El porcentaje de población adulta que ha completado estudios postobligatorios y la tasa de graduados en el curso 2009-10 en secundaria postobligatoria



A1.10 Escolarización de la población (miles de personas) por edad y sexo

(continúa)

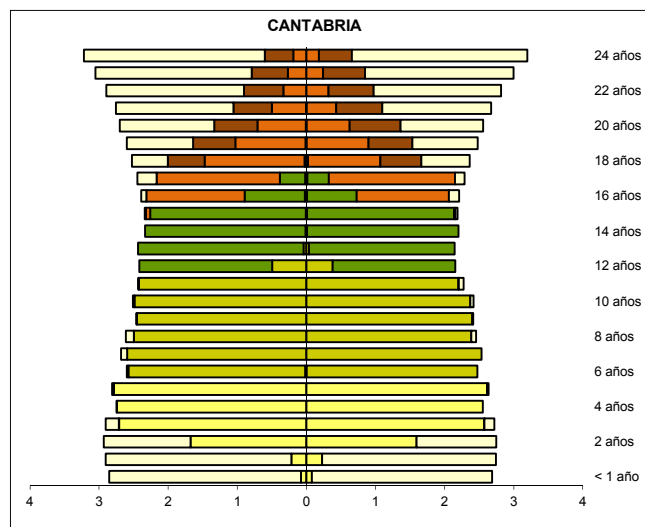
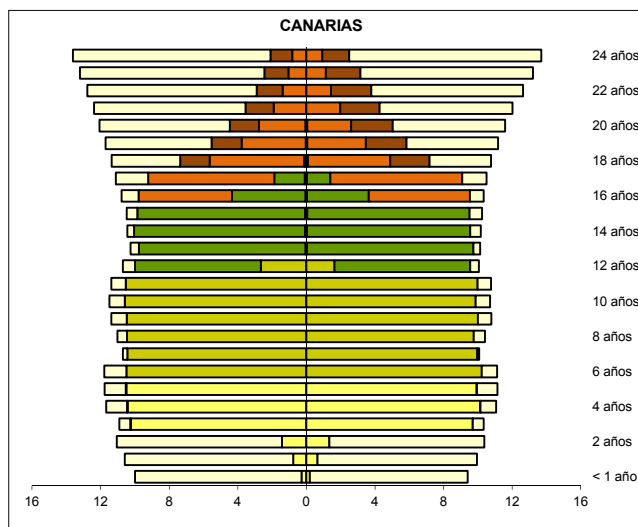
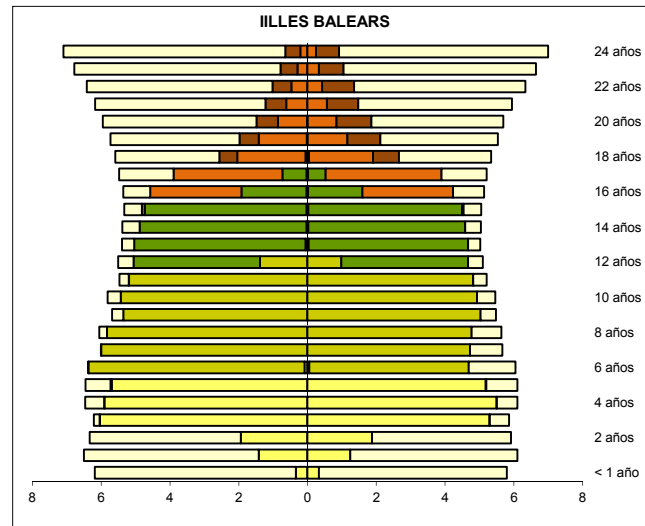
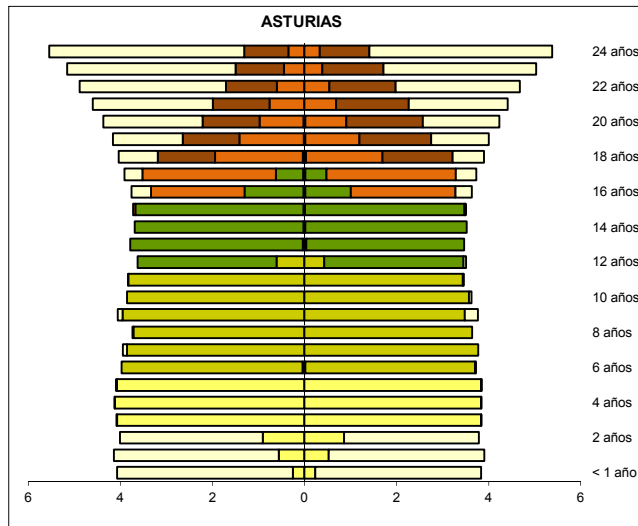
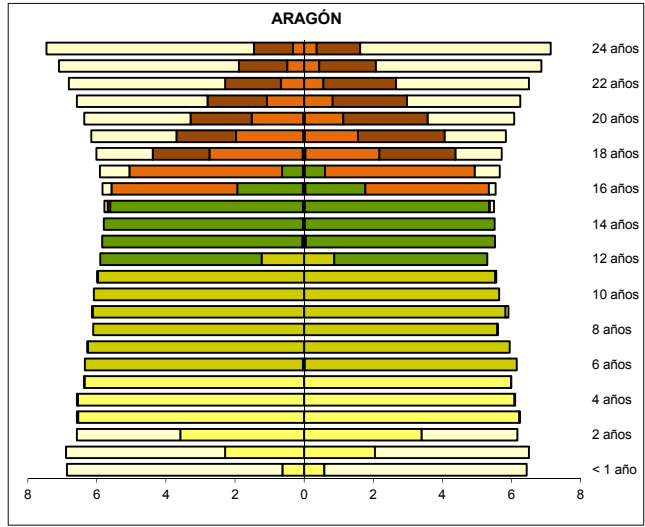
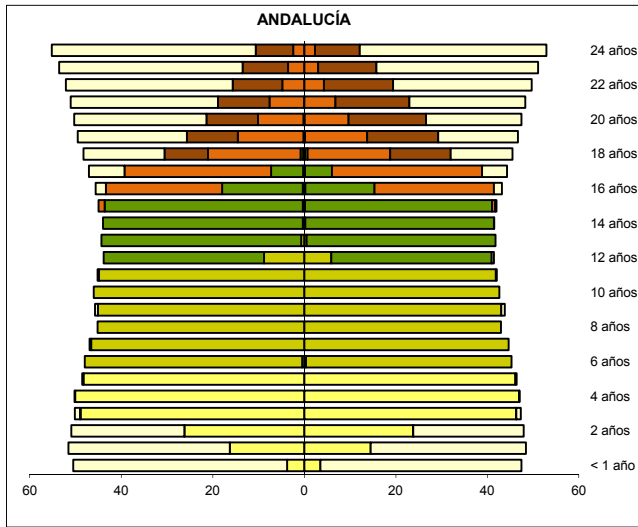


(1) Incluye Bachilleratos LOGSE y LOE (Régimen Ordinario, Régimen Adultos y a distancia), Programas de Garantía Social y Programas de Cualificación Profesional Inicial, Ciclos Formativos de F.P. (Régimen Ordinario, Régimen Adultos y a distancia), Ciclos Formativos de Artes Plásticas y Diseño y EE. Deportivas.

(2) Incluye Primer, Segundo y Tercer Ciclo, Máster Oficial, Grados, Doctorado y EE. De Régimen Especial Superior (Conservación, Cerámica, Diseño, Vidrio, Música, Danza y Arte Dramático).

A1.10. Escolarización de la población (miles de personas) por edad y sexo

(continuación)

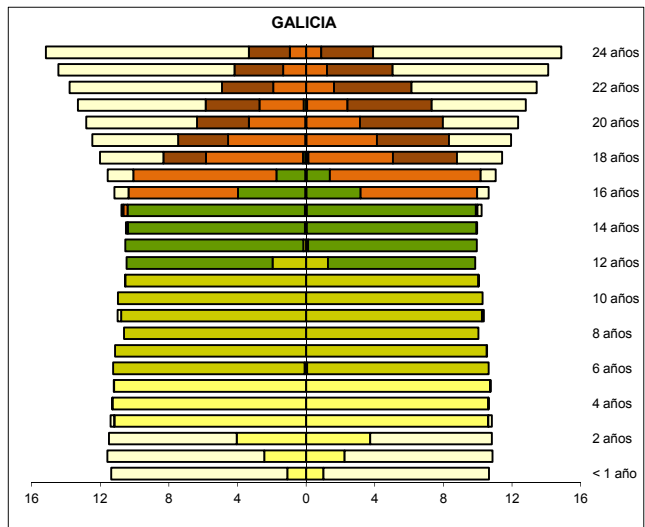
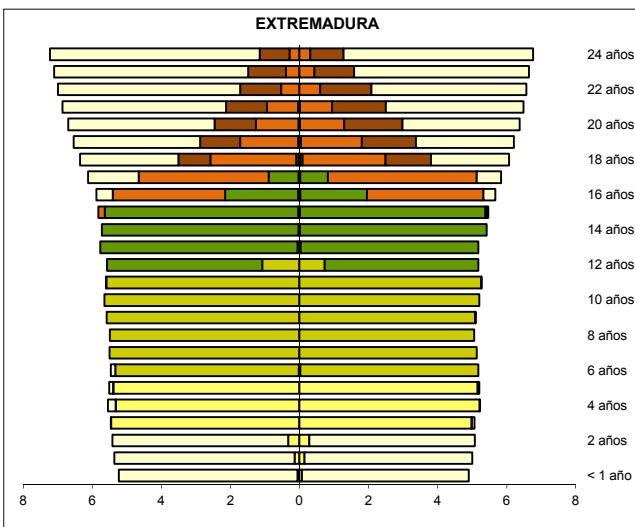
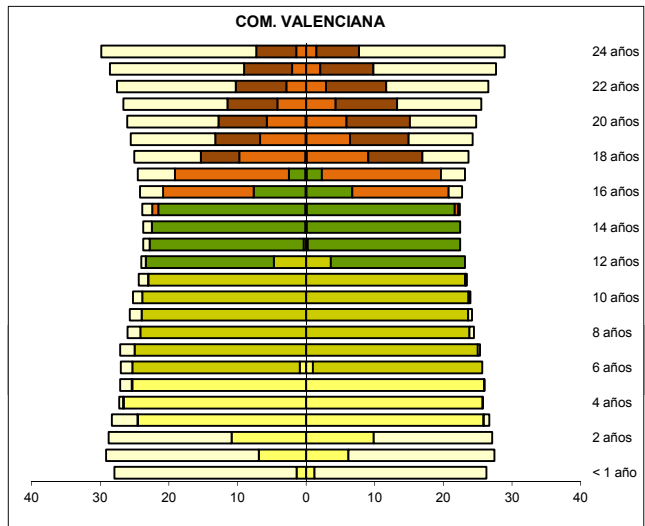
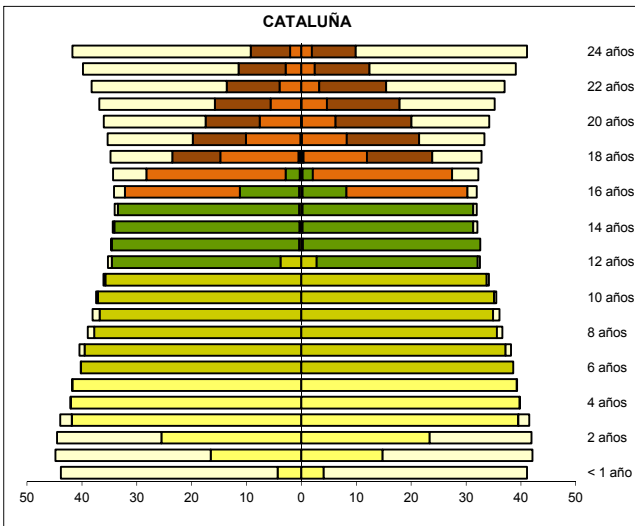
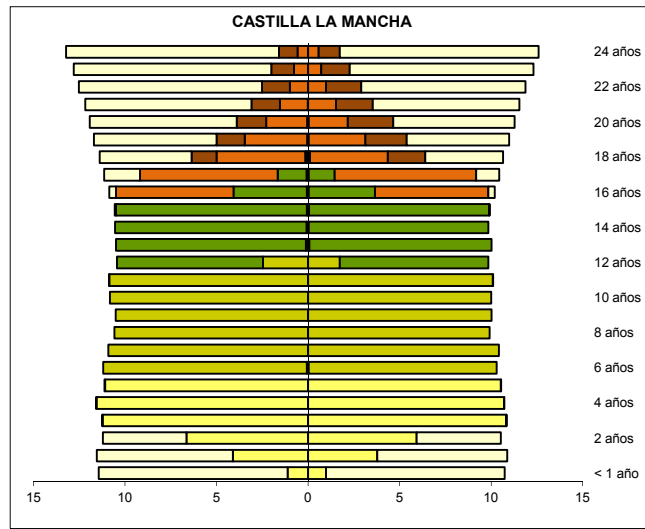
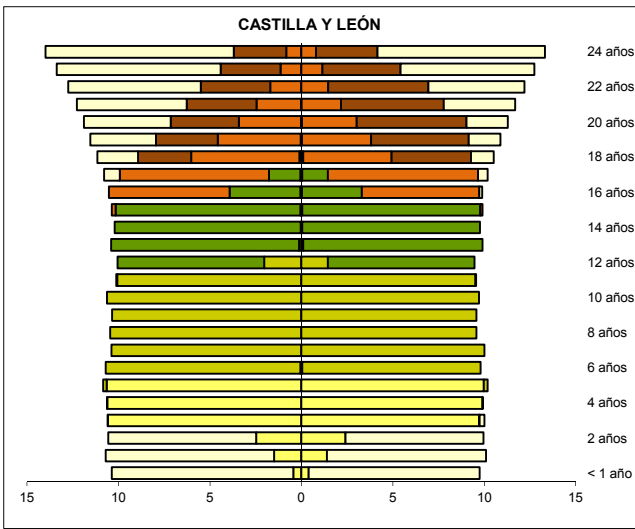


Hombres (miles) Mujeres

Hombres (miles) Mujeres

A1.10. Escolarización de la población (miles de personas) por edad y sexo

(continuación)

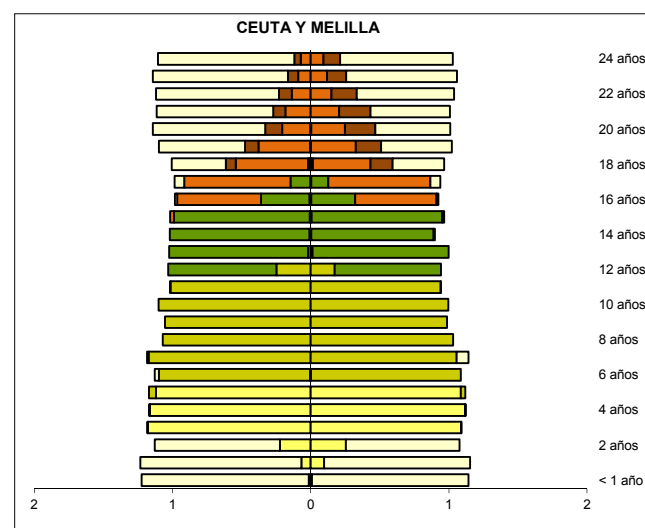
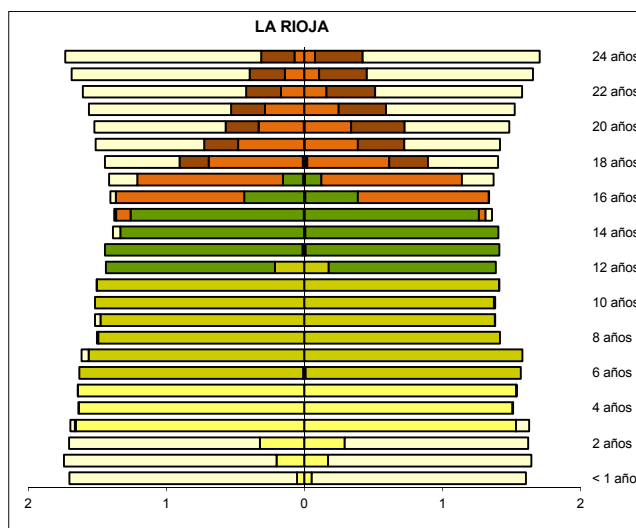
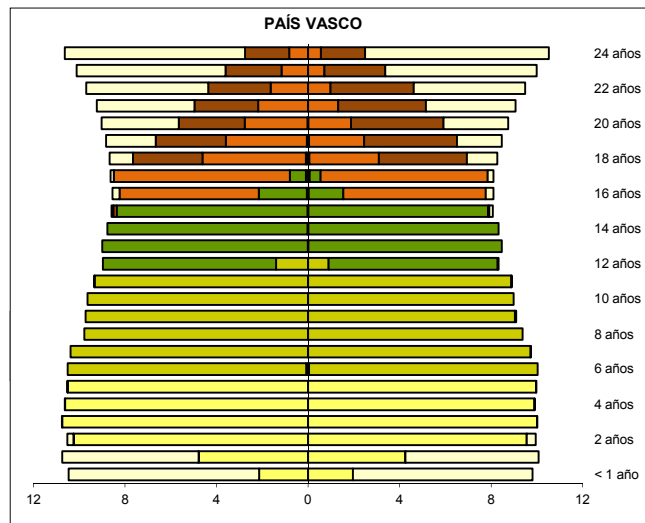
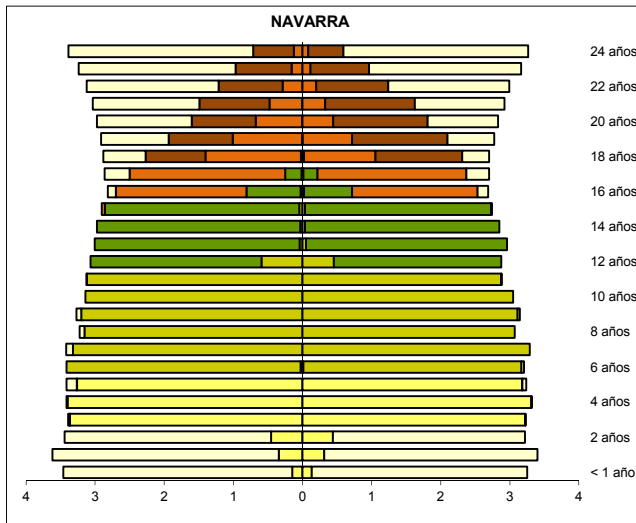
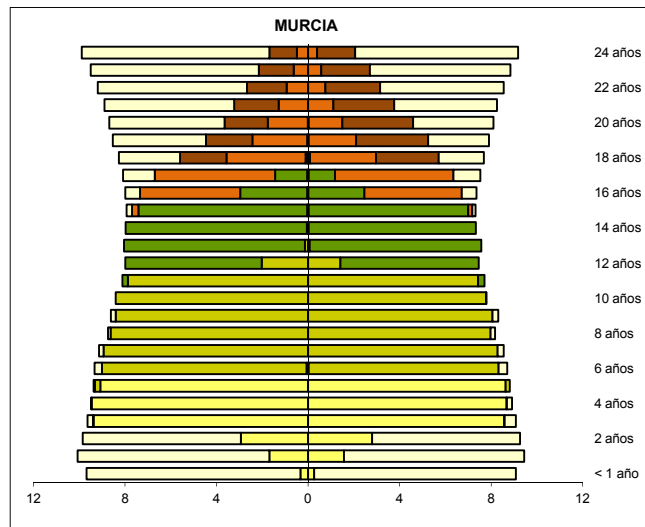
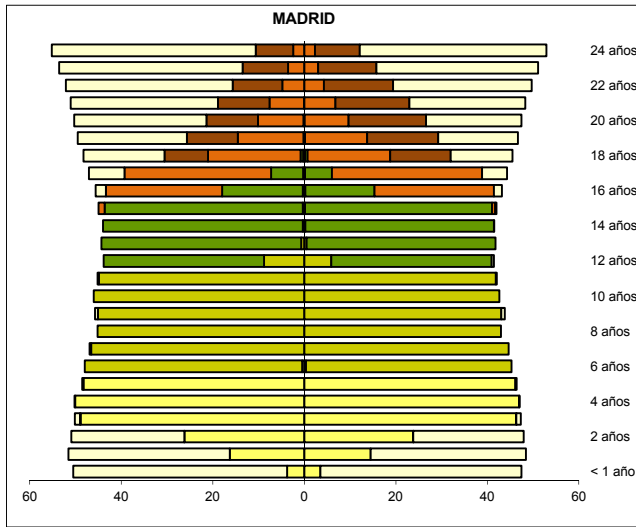


Hombres (miles) Mujeres

Hombres (miles) Mujeres

A1.10. Escolarización de la población (miles de personas) por edad y sexo

(conclusión)



Hombres (miles) Mujeres

Hombres (miles) Mujeres