



Nota: Estadística de la Sociedad de la Información y la Comunicación en los centros docentes no universitarios. Curso 2010-2011

Se publican los resultados de la Estadística de la Sociedad de la Información y la Comunicación en los centros docentes no universitarios correspondientes al curso 2010-2011. En esta publicación se presentan datos sobre la implantación de las Tecnologías de la Información y las Comunicaciones en los centros docentes.

Prácticamente todos los centros públicos y privados de educación primaria, secundaria y formación profesional de España tienen conexión a Internet (99,8%). El 89,0% de estos centros tienen conexiones de banda ancha (superiores a 512 Kbps).

El número de alumnos por ordenador destinado a tareas de enseñanza y aprendizaje es de 3,5, (en el curso anterior era 4,3) y en el caso de los centros públicos 3,0 (en el curso anterior era 3,7).

1. Resumen de publicación.

En el curso 2010-2011, el número medio de alumnos por ordenador destinado a tareas de enseñanza y aprendizaje fue de 3,5, mejorando respecto al curso anterior donde esta ratio alcanzaba los 4,3 alumnos por ordenador. En el caso de los centros públicos de E. Primaria esta proporción es de 2,9, en los centros públicos de E. Secundaria y F.P. de 3,2 y en los centros privados de 5,2.

El número medio de ordenadores por unidad/grupo escolar pasa de 4,3 a 5,4 y el número medio de profesores por ordenador de 2,8 a 2,5 entre los cursos 2009-2010 y 2010-2011.

Tabla 1: Principales indicadores de las TIC en los centros educativos no universitarios

	TOTAL	CENTROS PÚBLICOS			CENTROS PRIVADOS
		Total	Centros E. Primaria	Centros E. Secundaria y F.P.	
Nº medio de alumnos por ordenador destinado a tareas de enseñanza y aprendizaje	3,5	3,0	2,9	3,2	5,2
Nº medio de alumnos por ordenador destinado preferentemente a la docencia con alumnos	4,1	3,6	3,3	3,9	6,2
Nº medio de alumnos por ordenador con acceso a Internet destinado preferentemente a la docencia con alumnos	4,7	4,1	4,0	4,2	7,2
Nº medio de ordenadores por unidad / grupo	5,4	6,0	6,0	6,0	4,0
Nº medio de profesores por ordenador	2,5	2,3	2,7	2,0	3,2



Atendiendo al tamaño de municipio donde se ubican los centros, se observa que la relación del número medio de alumnos por ordenador es favorable a los centros ubicados en municipios pequeños, pero observado el indicador del número medio de ordenadores por unidad escolar, no existe una relación tan directa con el tamaño de municipio. Lo anterior podría significar que la situación más favorable del número de alumnos por ordenador en los municipios pequeños esté justificada en parte por una menor ratio alumnos por unidad en los centros en ellos ubicados.

Tabla 2: Indicadores por tamaño de municipio

	Nº medio alumnos por ordenador (1)	Nº medio ordenadores por unidad
TOTAL	3,5	5,4
Hasta 1.000 habitantes	2,1	4,5
De 1.001 a 2.000 habitantes	2,2	5,3
De 2.001 a 5.000 habitantes	2,5	6,3
De 5.001 a 10.000 habitantes	3,0	6,0
De 10.001 a 25.000 habitantes	3,2	6,1
De 25.001 a 100.000 habitantes	3,7	5,4
De 100.001 a 500.000 habitantes	4,0	5,1
Más de 500.000 habitantes	4,8	4,4

(1) Nº medio de alumnos por ordenador destinado a tareas de enseñanza y aprendizaje.

Por Comunidad Autónoma, se observa que la práctica totalidad de los centros tiene conexión a Internet y que el ADSL es el tipo de conexión más habitual.

Tabla 3: Porcentaje de centros con conexión a internet y tipo de conexión.

	Conexión a Internet	Tipo de Conexión (1)			
		Línea telefónica normal	RDSI	ADSL	Otra conexión
TOTAL	99,8	7,6	5,3	86,7	13,4
Andalucía	99,8	0,1	3,3	76,4	20,1
Aragón	99,2	6,6	4,9	91,4	5,6
Asturias (Principado de)	100,0	11,8	3,7	83,3	22,8
Balears (Illes)	100,0	40,1	8,3	95,2	4,5
Canarias	100,0	31	4,4	94,1	7,8
Cantabria	100,0	14,8	4,9	93,9	4,9
Castilla y León	99,8	8,1	5	96,1	8,1
Castilla - La Mancha	99,5	10,4	6,4	96,4	12,4
Cataluña	100,0	2,4	1,7	91,5	9,6
Comunitat Valenciana	98,9	2	2,5	95,4	5,9
Extremadura	100,0	16,2	5,9	77,8	15,5
Galicia	99,8	1,4	3,6	81,7	14,1
Madrid (Comunidad de)	99,8	11	16,1	95,8	5,7
Murcia (Región de)	100,0	8,4	11,3	88,1	1,8
Navarra (Comunidad Foral de)	100,0	8,6	7,2	78	8,6
País Vasco (2)	100,0	0	0	44,5	65,5
Rioja (La)	100,0	11,6	5,4	93,8	8,9
Ceuta	100,0	7,1	7,1	96,4	3,6
Melilla	100,0	4,5	0	95,5	9,1

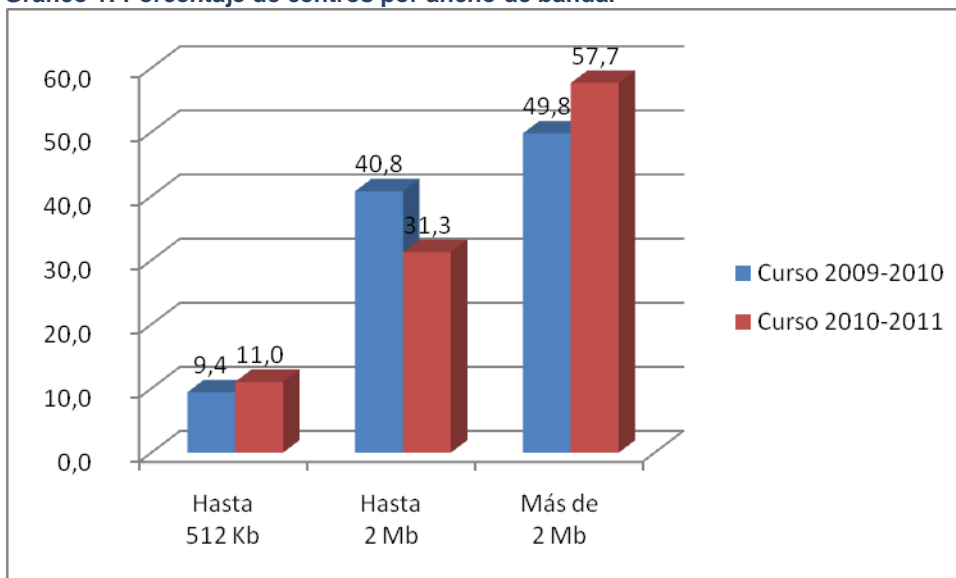
(1) Un centro puede tener más de un tipo de conexión.

(2) En País Vasco Conexión asimétrica: ADSL, TV-Cable, Cable-modem se asigna a ADSL y Conexión simétrica: Frame Relay, ETTH se asigna a Frame Relay.



El 89,0% de los centros tienen conexiones a Internet superiores a 512 Kb, y el 49,8% a 2 Mb. Estas cifras suponen un incremento respecto al curso 2009-2010, donde el 87,1% tenía conexión superior a 512 Kb y sólo el 40,1% a 2 Mb.

Gráfico 1: Porcentaje de centros por ancho de banda.



Además, las conexiones inalámbricas se van extendiendo en los centros educativos, de forma que el 73,8% de los centros tienen habilitada conexión wifi a Internet.

Tabla 4: Porcentaje de centros con conexión wifi a Internet

TOTAL	CENTROS PÚBLICOS			CENTROS PRIVADOS
	Total	Centros E. Primaria	Centros E. Secundaria y FP	
73,8	72,9	71,5	76,5	76,9

El 80,9% de las aulas habituales de clase de los centros tienen conexión a Internet, bien sea cable estructurado o a través de red inalámbrica.

Tabla 5: Porcentaje de aulas habituales de clase con conexión a Internet

TOTAL	CENTROS PÚBLICOS			CENTROS PRIVADOS
	Total	Centros E. Primaria	Centros E. Secundaria y FP	
80,6	81,7	78,3	86,8	76,9



En cuanto a la distribución de ordenadores por tipo, los ordenadores portátiles, incluidos los Tablet PC, representan ya el 49,2% en los centros públicos de E. Primaria y el 30,3% en los centros de E. Secundaria y FP, así como 36,4% en los centros privados.

Tabla 6: Porcentaje de ordenadores por tipo de ordenador y por ubicación.

	CENTROS PÚBLICOS		CENTROS PRIVADOS
	Centros E. Primaria	Centros E. Secundaria y FP	
Ordenadores de sobremesa	50,8	69,7	63,6
Ordenadores portátiles y Tablet PC	49,2	30,3	36,4

Por su parte, prosigue la incorporación de los ordenadores a las aulas habituales de clase estando en ellas ubicados el 52,9% de los existentes en centros públicos de E. Primaria, el 34,2% en los centros de E. Secundaria y FP y el con el 34,9% en los centros privados.

Tabla 7: Porcentaje de ordenadores por tipo de ordenador y por ubicación.

	CENTROS PÚBLICOS		CENTROS PRIVADOS
	Centros E. Primaria	Centros E. Secundaria y FP	
En aulas de clase	52,9	34,2	34,9
En aulas de informática	20,3	30,5	37,7
En otras dependencias	26,7	35,4	27,4