

3. LOS CENTROS DOCENTES Y SU OFERTA EDUCATIVA EN LA ENSEÑANZA NO UNIVERSITARIA.

Contenido, notas explicativas y fuentes de información.

Se presenta en este capítulo la información estadística de todos los centros docentes que imparten enseñanzas del sistema educativo no universitario en el curso 1996-97, aunque se incide especialmente en las características de los centros de enseñanzas de Régimen General. Se han efectuado clasificaciones de los centros en función de las enseñanzas que imparten, del número de alumnos y del número de unidades/grupos en funcionamiento en el curso de referencia.

Se han de realizar las siguientes precisiones técnicas sobre los datos estadísticos de centros docentes, y que serán utilizadas en posteriores capítulos de la publicación:

- Se ha considerado *centro docente*, todo centro creado o autorizado que imparte enseñanzas del sistema educativo no universitario en el curso de referencia.
- Se consideran *centros públicos* aquellos de titularidad pública, bien sea la Administración General del Estado (M.E.C. o cualquier otro Ministerio), Autonómica (Consejerías de Educación u otras Consejerías de las CC.AA.), Local (Ayuntamientos, Diputaciones, ...) o cualquier otro ente público.
- Se consideran *centros privados* aquellos cuyo titular es una institución, entidad o persona de carácter privado, independientemente de que su financiación pueda proceder en gran parte de fondos públicos. Todos los centros extranjeros se consideran privados.
- Para las enseñanzas de Régimen General, y a efectos estadísticos, se ha utilizado una clasificación estadística de los centros según las enseñanzas que imparten en el curso de referencia. En esta clasificación cada centro aparece contabilizado una sola vez. La clasificación es la siguiente:
 - *Centros de E. Infantil*: centros con alumnado exclusivamente de E. Infantil.
 - *Centros de E. Primaria*: centros con alumnado de E. Primaria, aunque también pueden tener alumnado de E. Infantil.
 - *Centros de E. Primaria y E.S.O.*: centros con alumnado de E. Primaria y de E.S.O., aunque también pueden tener alumnado de E. Infantil.
 - *Centros de E.S.O. y/o Bachilleratos y/o F.P.*: centros con alumnado de una o varias de las enseñanzas de E.S.O., Bachillerato, BUP y COU, F.P. y Ciclos Formativos/Módulos Profesionales. Se incluyen también en este apartado las Escuelas de Arte que imparten Bachillerato.
 - *Centros de E. Primaria, E.S.O. y Bachilleratos/Formación Profesional*: centros con alumnado de E. Primaria, E.S.O. y con alumnado de una o varias de las enseñanzas de Bachillerato LOGSE, BUP y COU, F.P. y Ciclos Formativos/Módulos Profesionales. También pueden tener alumnado de E. Infantil.
 - *Centros específicos de Educación Especial*: centros con alumnado exclusivamente de programas específicos de Educación Especial.
 - *Centros específicos de Educación a Distancia*: centros con alumnado exclusivamente de programas de Educación a Distancia.
- En la información del *número de centros que imparten una enseñanza*, se ha considerado que un centro imparte una enseñanza cuando tiene alumnado matriculado en dicha enseñanza en el curso de referencia. En esta información un centro aparece contabilizado en las distintas enseñanzas que imparte.

Fuentes de información:

Los datos estadísticos utilizados proceden de la *Estadística de la Enseñanza en España niveles no universitarios*, elaborada por la Oficina de Planificación y Estadística del Ministerio de Educación y Cultura en coordinación con las Administraciones educativas de las Comunidades Autónomas con competencias plenas en educación.

3. LOS CENTROS DOCENTES Y SU OFERTA EDUCATIVA EN LA ENSEÑANZA NO UNIVERSITARIA

CURSO 1996-97

3.1. Clasificación de los centros, por tipo de centro

(Continúa)

TOTAL	Total Centros Régimen General	Centros E. Infantil	Centros E. Primaria	Centros E. Primaria y E.S.O.	Centros E.S.O y/o Bachilleratos y/o F.P.	Centros E. Primaria, E.S.O y Bach/ F.P.	Centros específicos E. Especial	Centros específicos E. a distancia	
TODOS LOS CENTROS									
TOTAL	22.364	21.469	2.491	6.004	7.155	3.841	1.460	491	27
Andalucía	3.774	3.655	225	431	2.068	697	164	63	7
Aragón	595	558	26	254	84	132	47	15	0
Asturias (Principado de)	501	478	20	201	118	98	30	11	0
Baleares (Islas)	400	391	43	95	167	55	25	6	0
Canarias	1.147	1.116	74	418	400	162	38	22	2
Cantabria	346	331	51	81	118	51	22	8	0
Castilla y León	1.353	1.308	78	424	411	274	95	26	0
Castilla-La Mancha	1.076	1.042	32	357	426	178	33	16	0
Cataluña	4.139	3.931	965	1.725	228	626	272	114	1
Comunidad Valenciana	2.074	1.962	126	233	1.100	305	147	50	1
Extremadura	668	651	39	155	303	111	27	16	0
Galicia	2.079	2.032	419	588	605	287	86	35	12
Madrid (Comunidad de)	2.028	1.936	278	282	651	379	280	66	0
Murcia (Región de)	681	661	61	137	324	103	24	12	0
Navarra (Comunidad Foral de)	317	311	10	185	22	67	21	5	1
País Vasco	1.008	938	40	393	72	273	134	23	3
Rioja (La)	123	117	2	37	32	32	12	2	0
Ceuta	31	30	1	1	21	5	1	1	0
Melilla	24	21	1	7	5	6	2	0	0
CENTROS PUBLICOS									
TOTAL	16.151	15.526	1.176	5.502	5.428	3.184	8	201	27
Andalucía	2.962	2.843	110	350	1.739	616	2	19	7
Aragón	427	399	3	249	38	104	0	5	0
Asturias (Principado de)	391	378	13	198	80	82	0	5	0
Baleares (Islas)	269	260	15	92	102	51	0	0	0
Canarias	981	951	44	408	330	152	0	15	2
Cantabria	243	239	38	79	79	41	0	2	0
Castilla y León	1.014	977	34	406	303	222	0	12	0
Castilla-La Mancha	903	874	5	354	345	160	0	10	0
Cataluña	2.511	2.395	319	1.530	0	502	1	42	1
Comunidad Valenciana	1.485	1.423	61	204	872	257	0	28	1
Extremadura	566	549	21	152	262	106	0	8	0
Galicia	1.710	1.675	361	536	507	243	1	15	12
Madrid (Comunidad de)	1.184	1.124	111	245	460	283	0	25	0
Murcia (Región de)	535	521	34	133	258	88	0	8	0
Navarra (Comunidad Foral de)	236	230	1	165	12	49	0	2	1
País Vasco	602	566	5	361	0	190	4	3	3
Rioja (La)	88	82	0	33	21	27	0	1	0
Ceuta	23	22	0	1	15	5	0	1	0
Melilla	21	18	1	6	5	6	0	0	0
CENTROS PRIVADOS									
TOTAL	6.213	5.943	1.315	502	1.727	657	1.452	290	0
Andalucía	812	812	115	81	329	81	162	44	0
Aragón	168	159	23	5	46	28	47	10	0
Asturias (Principado de)	110	100	7	3	38	16	30	6	0
Baleares (Islas)	131	131	28	3	65	4	25	6	0
Canarias	166	165	30	10	70	10	38	7	0
Cantabria	103	92	13	2	39	10	22	6	0
Castilla y León	339	331	44	18	108	52	95	14	0
Castilla-La Mancha	173	168	27	3	81	18	33	6	0
Cataluña	1.628	1.536	646	195	228	124	271	72	0
Comunidad Valenciana	589	539	65	29	228	48	147	22	0
Extremadura	102	102	18	3	41	5	27	8	0
Galicia	369	357	58	52	98	44	85	20	0
Madrid (Comunidad de)	844	812	167	37	191	96	280	41	0
Murcia (Región de)	146	140	27	4	66	15	24	4	0
Navarra (Comunidad Foral de)	81	81	9	20	10	18	21	3	0
País Vasco	406	372	35	32	72	83	130	20	0
Rioja (La)	35	35	2	4	11	5	12	1	0
Ceuta	8	8	1	0	6	0	1	0	0
Melilla	3	3	0	1	0	0	2	0	0

3. LOS CENTROS DOCENTES Y SU OFERTA EDUCATIVA EN LA ENSEÑANZA NO UNIVERSITARIA

CURSO 1996-97

3.1. Clasificación de los centros, por tipo de centro

	Total Centros Régimen Especial	Escuelas de Arte (1)	Escuelas de Conservación y Restauración	Escuelas de Arte Dramático	EE. de la Música (2)	EE. de la Danza	Escuelas Oficiales de Idiomas	(Conclusión) Centros y actuaciones de E. de Adultos
TODOS LOS CENTROS								
TOTAL	895	104	3	7	503	109	169	2.089
Andalucía	119	16	0	3	70	8	22	653
Aragón	37	3	0	0	20	1	13	123
Asturias (Principado de)	23	1	0	0	12	3	7	32
Baleares (Islas)	9	3	0	0	1	1	4	32
Canarias	31	4	0	0	6	0	21	33
Cantabria	15	3	0	0	4	6	2	36
Castilla y León	45	9	0	0	22	0	14	172
Castilla-La Mancha	34	4	0	0	15	2	13	178
Cataluña	208	25	1	1	129	44	8	..
Comunidad Valenciana	112	8	0	1	69	26	8	151
Extremadura	17	1	0	0	7	0	9	337
Galicia	47	4	1	0	29	5	8	111
Madrid (Comunidad de)	92	9	1	1	49	8	24	127
Murcia (Región de)	20	1	0	1	10	4	4	20
Navarra (Comunidad Foral de)	6	2	0	0	1	1	2	9
País Vasco	70	9	0	0	54	0	7	51
Rioja (La)	6	1	0	0	3	0	2	20
Ceuta	1	0	0	0	1	0	0	3
Melilla	3	1	0	0	1	0	1	1
CENTROS PUBLICOS								
TOTAL	625	85	3	7	337	24	169	1.880
Andalucía	119	16	0	3	70	8	22	653
Aragón	28	3	0	0	11	1	13	115
Asturias (Principado de)	13	1	0	0	5	0	7	27
Baleares (Islas)	9	3	0	0	1	1	4	24
Canarias	30	4	0	0	5	0	21	32
Cantabria	4	0	0	0	2	0	2	30
Castilla y León	37	9	0	0	14	0	14	160
Castilla-La Mancha	29	4	0	0	11	1	13	169
Cataluña	116	20	1	1	85	1	8	..
Comunidad Valenciana	62	6	0	1	40	7	8	140
Extremadura	17	1	0	0	7	0	9	311
Galicia	35	4	1	0	21	1	8	66
Madrid (Comunidad de)	60	7	1	1	25	2	24	75
Murcia (Región de)	14	1	0	1	7	1	4	17
Navarra (Comunidad Foral de)	6	2	0	0	1	1	2	7
País Vasco	36	2	0	0	27	0	7	33
Rioja (La)	6	1	0	0	3	0	2	17
Ceuta	1	0	0	0	1	0	0	3
Melilla	3	1	0	0	1	0	1	1
CENTROS PRIVADOS								
TOTAL	270	19	0	0	166	85	0	209
Andalucía	0	0	0	0	0	0	0	0
Aragón	9	0	0	0	9	0	0	8
Asturias (Principado de)	10	0	0	0	7	3	0	5
Baleares (Islas)	0	0	0	0	0	0	0	8
Canarias	1	0	0	0	1	0	0	1
Cantabria	11	3	0	0	2	6	0	6
Castilla y León	8	0	0	0	8	0	0	12
Castilla-La Mancha	5	0	0	0	4	1	0	9
Cataluña	92	5	0	0	44	43	0	..
Comunidad Valenciana	50	2	0	0	29	19	0	11
Extremadura	0	0	0	0	0	0	0	26
Galicia	12	0	0	0	8	4	0	45
Madrid (Comunidad de)	32	2	0	0	24	6	0	52
Murcia (Región de)	6	0	0	0	3	3	0	3
Navarra (Comunidad Foral de)	0	0	0	0	0	0	0	2
País Vasco	34	7	0	0	27	0	0	18
Rioja (La)	0	0	0	0	0	0	0	3
Ceuta	0	0	0	0	0	0	0	0
Melilla	0	0	0	0	0	0	0	0

(1) En la Comunidad Valenciana se ha incluido la Escuela de Cerámica

(2) En la Comunidad de Madrid se ha incluido la Escuela Superior de Canto.

3. LOS CENTROS DOCENTES Y SU OFERTA EDUCATIVA EN LA ENSEÑANZA NO UNIVERSITARIA

CURSO 1996-97

3.2. Distribución porcentual de los centros que imparten enseñanzas de Régimen General según tamaño del centro (número de alumnos)

Total centros	Distribución porcentual: Número de alumnos								
	Menos de 25	26-100	101-200	201-300	301-500	501-700	701-1000	Más de 1000	
TODOS LOS CENTROS									
TOTAL	21.442	10,4	16,8	13,5	15,5	19,2	12,1	7,4	5,1
Andalucía	3.648	4,1	9,5	12,4	15,8	25,5	18,0	9,8	5,2
Aragón	558	8,1	16,7	23,7	11,1	18,1	9,0	7,9	5,6
Asturias (Principado de)	478	8,2	15,1	20,3	14,6	18,6	8,4	7,1	7,7
Baleares (Islas)	391	6,1	14,8	11,0	21,2	24,0	10,7	6,6	5,4
Canarias	1.114	16,5	18,6	10,5	12,2	19,7	12,8	5,0	4,6
Cantabria	331	19,0	16,9	15,1	16,0	15,4	6,9	5,4	5,1
Castilla y León	1.308	8,2	15,7	22,3	16,4	15,5	9,3	7,6	5,0
Castilla-La Mancha	1.042	9,6	17,0	12,8	20,6	19,1	11,2	6,5	3,2
Cataluña	3.930	12,4	28,1	10,8	15,3	15,9	8,3	5,5	3,7
Comunidad Valenciana	1.961	6,9	16,0	12,4	17,4	20,0	15,7	6,4	5,3
Extremadura	651	6,5	17,7	15,8	17,2	20,7	10,8	8,0	3,4
Galicia	2.020	32,0	12,9	13,2	12,5	14,2	8,0	4,0	3,3
Madrid (Comunidad de)	1.936	2,6	12,2	12,0	13,0	21,4	15,2	13,6	10,0
Murcia (Región de)	661	7,3	11,6	11,2	25,0	21,2	13,3	6,4	4,1
Navarra (Comunidad Foral de)	310	13,5	25,2	18,1	13,2	13,9	5,5	4,8	5,8
País Vasco	935	6,1	19,4	16,8	13,4	17,4	11,3	7,9	7,7
Rioja (La)	117	2,6	12,8	17,9	17,9	23,9	7,7	11,1	6,0
Ceuta	30	0,0	10,0	0,0	6,7	26,7	36,7	16,7	3,3
Melilla	21	0,0	0,0	14,3	0,0	4,8	38,1	33,3	9,5
CENTROS PUBLICOS									
TOTAL	15.499	11,2	14,6	14,8	15,6	20,5	12,7	6,8	3,8
Andalucía	2.836	2,8	7,5	13,0	16,2	27,5	19,6	9,7	3,7
Aragón	399	8,3	15,8	28,3	11,0	18,3	7,5	6,8	4,0
Asturias (Principado de)	378	8,7	15,6	23,0	13,2	18,3	8,7	5,8	6,6
Baleares (Islas)	260	6,5	13,1	13,5	21,5	22,7	11,9	6,5	4,2
Canarias	949	17,9	18,9	10,2	11,9	19,8	12,6	5,1	3,6
Cantabria	239	22,2	16,7	15,5	13,8	16,3	6,7	4,6	4,2
Castilla y León	977	8,6	13,9	25,7	17,3	15,5	9,0	5,6	4,4
Castilla-La Mancha	874	10,0	16,8	14,0	20,3	18,5	11,6	6,1	2,9
Cataluña	2.394	13,5	22,8	13,0	16,9	18,7	8,1	4,4	2,5
Comunidad Valenciana	1.422	7,9	15,6	12,8	16,5	20,2	16,9	6,0	4,1
Extremadura	549	5,6	17,5	17,3	17,9	20,6	11,7	6,7	2,7
Galicia	1.663	36,0	12,2	13,1	10,9	14,3	7,2	3,8	2,6
Madrid (Comunidad de)	1.124	0,3	6,7	11,9	12,5	27,2	19,2	14,8	7,4
Murcia (Región de)	521	8,1	9,8	11,5	25,5	20,7	14,6	6,3	3,5
Navarra (Comunidad Foral de)	229	17,5	27,5	18,8	11,8	14,4	3,1	3,1	3,9
País Vasco	563	6,2	21,7	21,1	14,7	16,7	8,9	5,5	5,2
Rioja (La)	82	0,0	9,8	22,0	22,0	23,2	8,5	9,8	4,9
Ceuta	22	0,0	9,1	0,0	4,5	22,7	45,5	13,6	4,5
Melilla	18	0,0	0,0	16,7	0,0	5,6	38,9	27,8	11,1
CENTROS PRIVADOS									
TOTAL	5.943	8,1	22,5	10,1	15,1	16,0	10,6	9,2	8,5
Andalucía	812	8,5	16,3	10,0	14,4	18,5	12,3	10,0	10,1
Aragón	159	7,5	18,9	11,9	11,3	17,6	12,6	10,7	9,4
Asturias (Principado de)	100	6,0	13,0	10,0	20,0	20,0	7,0	12,0	12,0
Baleares (Islas)	131	5,3	18,3	6,1	20,6	26,7	8,4	6,9	7,6
Canarias	165	8,5	17,0	12,1	13,9	19,4	13,9	4,8	10,3
Cantabria	92	10,9	17,4	14,1	21,7	13,0	7,6	7,6	7,6
Castilla y León	331	6,9	20,8	12,4	13,6	15,7	10,3	13,6	6,6
Castilla-La Mancha	168	7,7	17,9	6,5	22,6	22,0	9,5	8,9	4,8
Cataluña	1.536	10,6	36,4	7,3	12,8	11,4	8,7	7,2	5,5
Comunidad Valenciana	539	4,3	16,9	11,3	19,9	19,5	12,4	7,6	8,2
Extremadura	102	10,8	18,6	7,8	13,7	21,6	5,9	14,7	6,9
Galicia	357	13,7	16,2	13,4	19,6	14,0	11,8	4,8	6,4
Madrid (Comunidad de)	812	5,8	20,0	12,2	13,5	13,3	9,6	11,9	13,7
Murcia (Región de)	140	4,3	18,6	10,0	22,9	22,9	8,6	6,4	6,4
Navarra (Comunidad Foral de)	81	2,5	18,5	16,0	17,3	12,3	12,3	9,9	11,1
País Vasco	372	5,9	15,9	10,2	11,3	18,5	15,1	11,6	11,6
Rioja (La)	35	8,6	20,0	8,6	8,6	25,7	5,7	14,3	8,6
Ceuta	8	0,0	12,5	0,0	12,5	37,5	12,5	25,0	0,0
Melilla	3	0,0	0,0	0,0	0,0	0,0	33,3	66,7	0,0

Nota: No se incluyen los centros específicos de Educación a distancia.

3. LOS CENTROS DOCENTES Y SU OFERTA EDUCATIVA EN LA ENSEÑANZA NO UNIVERSITARIA

CURSO 1996-97

3.3. Distribución porcentual de los centros que imparten enseñanzas de Régimen General según número de unidades/grupos, por tipo de centro

(Continúa)

Total centros	Distribución porcentual: Número de unidades/grupos											
	1	2-3	4-5	6-11	12-17	18-23	24-29	30-35	36-41	42-47	Más de 47	
CENTROS DE E. INFANTIL												
TOTAL	2.491	26,9	34,5	19,4	18,4	0,6	0,0	0,0	0,0	0,0	0,0	0,0
Andalucía	225	24,9	24,9	15,6	33,8	0,9	0,0	0,0	0,0	0,0	0,0	0,0
Aragón	26	26,9	34,6	15,4	23,1	0,0	0,0	0,0	0,0	0,0	0,0	0,0
Asturias (Principado de)	20	15,0	20,0	10,0	50,0	5,0	0,0	0,0	0,0	0,0	0,0	0,0
Baleares (Islas)	43	18,6	41,9	16,3	23,3	0,0	0,0	0,0	0,0	0,0	0,0	0,0
Canarias	74	40,5	21,6	21,6	16,2	0,0	0,0	0,0	0,0	0,0	0,0	0,0
Cantabria	51	60,8	29,4	5,9	3,9	0,0	0,0	0,0	0,0	0,0	0,0	0,0
Castilla y León	78	34,6	39,7	14,1	9,0	2,6	0,0	0,0	0,0	0,0	0,0	0,0
Castilla-La Mancha	32	31,3	40,6	15,6	12,5	0,0	0,0	0,0	0,0	0,0	0,0	0,0
Cataluña	965	11,3	47,0	27,5	13,9	0,3	0,0	0,0	0,0	0,0	0,0	0,0
Comunidad Valenciana	126	17,5	27,0	27,0	28,6	0,0	0,0	0,0	0,0	0,0	0,0	0,0
Extremadura	39	30,8	53,8	7,7	7,7	0,0	0,0	0,0	0,0	0,0	0,0	0,0
Galicia	419	73,7	18,6	3,3	4,1	0,0	0,0	0,0	0,2	0,0	0,0	0,0
Madrid (Comunidad de)	278	10,8	27,8	18,1	41,2	2,2	0,0	0,0	0,0	0,0	0,0	0,0
Murcia (Región de)	61	11,5	23,0	32,8	31,1	1,6	0,0	0,0	0,0	0,0	0,0	0,0
Navarra (Comunidad Foral de)	10	20,0	40,0	20,0	20,0	0,0	0,0	0,0	0,0	0,0	0,0	0,0
País Vasco	40	20,0	37,5	25,0	15,0	2,5	0,0	0,0	0,0	0,0	0,0	0,0
Rioja (La)	2	0,0	0,0	100,0	0,0	0,0	0,0	0,0	0,0	0,0	0,0	0,0
Ceuta	1	0,0	100,0	0,0	0,0	0,0	0,0	0,0	0,0	0,0	0,0	0,0
Melilla	1	0,0	0,0	100,0	0,0	0,0	0,0	0,0	0,0	0,0	0,0	0,0
CENTROS DE E. PRIMARIA												
TOTAL	6.004	15,4	14,1	8,2	30,9	12,8	14,8	2,8	0,7	0,1	0,1	0,0
Andalucía	431	16,9	15,1	11,1	25,8	16,2	9,5	4,6	0,5	0,0	0,2	0,0
Aragón	254	9,4	8,3	2,0	39,4	16,5	18,9	5,1	0,4	0,0	0,0	0,0
Asturias (Principado de)	201	14,4	7,0	8,0	32,3	23,4	12,4	2,5	0,0	0,0	0,0	0,0
Baleares (Islas)	95	11,6	17,9	12,6	34,7	4,2	17,9	1,1	0,0	0,0	0,0	0,0
Canarias	418	28,5	29,4	10,5	17,5	7,7	4,8	1,4	0,0	0,0	0,2	0,0
Cantabria	81	27,2	13,6	11,1	27,2	14,8	6,2	0,0	0,0	0,0	0,0	0,0
Castilla y León	424	12,0	6,4	7,3	39,6	15,6	15,8	2,6	0,7	0,0	0,0	0,0
Castilla-La Mancha	357	9,2	25,8	13,2	26,1	12,3	10,9	1,7	0,8	0,0	0,0	0,0
Cataluña	1.725	7,6	10,9	7,3	39,6	10,4	21,7	1,7	0,8	0,0	0,0	0,0
Comunidad Valenciana	233	30,0	36,1	16,3	8,2	5,2	2,6	1,7	0,0	0,0	0,0	0,0
Extremadura	155	9,0	24,5	12,3	18,1	18,1	11,6	5,2	0,6	0,6	0,0	0,0
Galicia	588	47,3	12,6	3,1	25,9	7,3	3,1	0,5	0,3	0,0	0,0	0,0
Madrid (Comunidad de)	282	0,4	2,1	2,5	24,5	26,2	35,1	7,4	1,4	0,4	0,0	0,0
Murcia (Región de)	137	19,7	13,1	5,8	35,0	12,4	13,1	0,7	0,0	0,0	0,0	0,0
Navarra (Comunidad Foral de)	185	15,7	14,6	14,6	28,6	12,4	11,4	2,2	0,0	0,5	0,0	0,0
País Vasco	393	2,8	9,9	9,4	32,6	17,0	14,8	8,7	3,3	0,8	0,5	0,3
Rioja (La)	37	5,4	2,7	2,7	29,7	29,7	27,0	2,7	0,0	0,0	0,0	0,0
Ceuta	1	0,0	0,0	100,0	0,0	0,0	0,0	0,0	0,0	0,0	0,0	0,0
Melilla	7	0,0	0,0	0,0	14,3	0,0	14,3	42,9	28,6	0,0	0,0	0,0
CENTROS DE E. PRIMARIA Y E.S.O.												
TOTAL	7.155	0,1	1,0	1,8	34,8	21,4	29,0	8,0	3,1	0,6	0,2	0,1
Andalucía	2.068	0,0	0,5	1,9	30,8	20,2	32,7	9,6	3,4	0,7	0,2	0,0
Aragón	84	0,0	0,0	2,4	40,5	34,5	16,7	4,8	1,2	0,0	0,0	0,0
Asturias (Principado de)	118	0,0	0,0	1,7	39,8	22,9	28,8	5,1	1,7	0,0	0,0	0,0
Baleares (Islas)	167	0,0	0,6	1,2	47,9	22,8	22,8	3,0	1,2	0,6	0,0	0,0
Canarias	400	0,0	0,3	0,5	23,5	27,5	29,3	13,3	4,0	1,3	0,3	0,3
Cantabria	118	0,8	1,7	0,8	52,5	17,8	22,0	4,2	0,0	0,0	0,0	0,0
Castilla y León	411	0,0	1,9	3,4	39,4	24,8	22,1	5,1	2,7	0,2	0,2	0,0
Castilla-La Mancha	426	0,2	2,3	3,8	42,0	23,0	20,9	3,3	3,3	0,7	0,2	0,2
Cataluña	228	0,0	0,0	0,9	25,0	36,4	22,8	13,6	1,3	0,0	0,0	0,0
Comunidad Valenciana	1.100	0,5	2,3	2,7	40,6	14,3	31,8	5,1	2,5	0,3	0,0	0,0
Extremadura	303	0,0	1,0	3,0	42,2	23,8	22,4	4,6	2,3	0,3	0,3	0,0
Galicia	605	0,0	0,8	0,2	35,0	25,0	28,3	7,1	2,8	0,2	0,3	0,3
Madrid (Comunidad de)	651	0,0	0,0	0,5	26,4	18,3	34,9	12,0	6,1	1,4	0,2	0,3
Murcia (Región de)	324	0,0	0,6	1,5	43,8	23,1	22,8	5,2	2,8	0,0	0,0	0,0
Navarra (Comunidad Foral de)	22	0,0	0,0	13,6	22,7	22,7	13,6	22,7	4,5	0,0	0,0	0,0
País Vasco	72	0,0	0,0	0,0	18,1	26,4	36,1	16,7	1,4	1,4	0,0	0,0
Rioja (La)	32	0,0	3,1	0,0	50,0	18,8	18,8	6,3	3,1	0,0	0,0	0,0
Ceuta	21	0,0	0,0	0,0	33,3	4,8	52,4	9,5	0,0	0,0	0,0	0,0
Melilla	5	0,0	0,0	0,0	0,0	0,0	40,0	40,0	0,0	0,0	20,0	0,0

3. LOS CENTROS DOCENTES Y SU OFERTA EDUCATIVA EN LA ENSEÑANZA NO UNIVERSITARIA

CURSO 1996-97

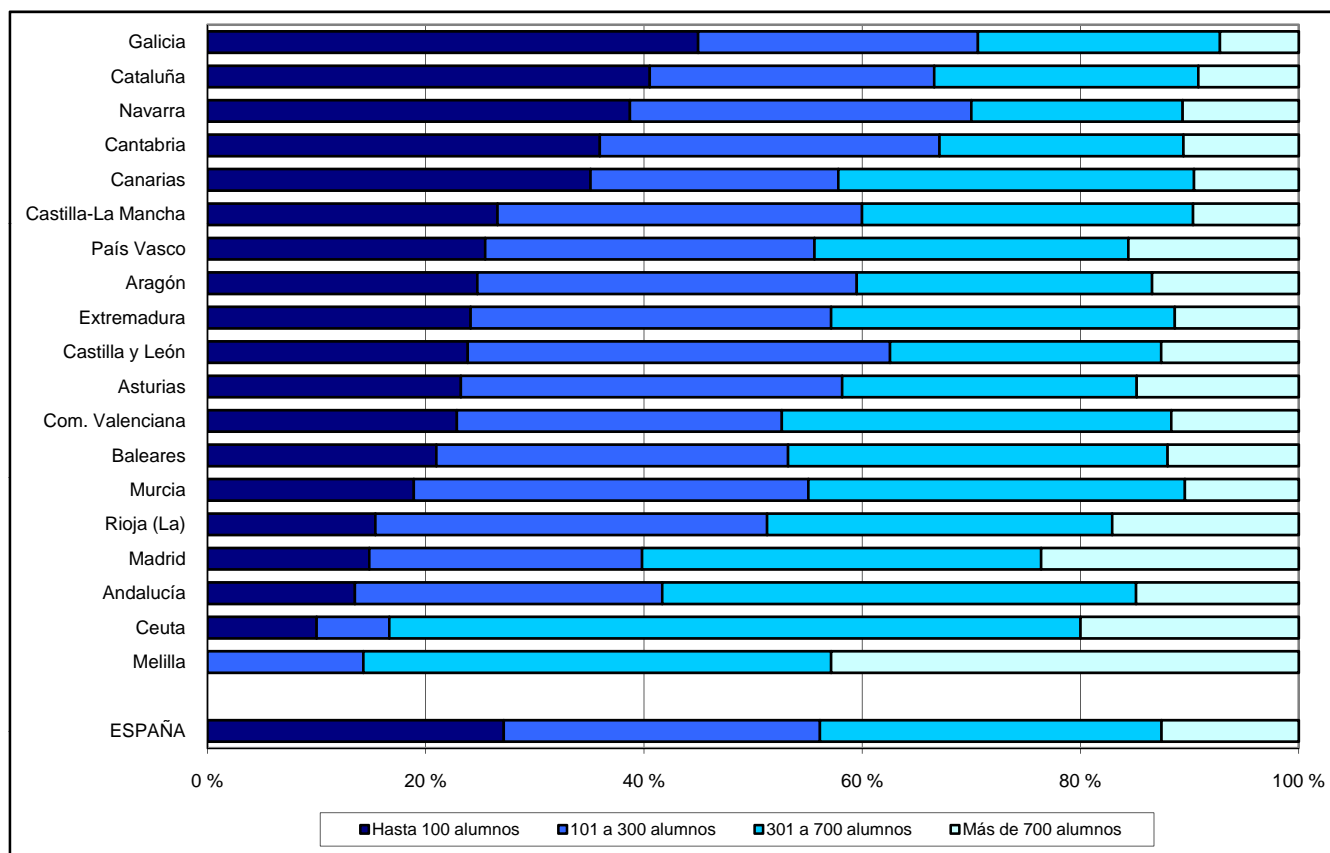
3.4. Número de centros que imparten cada enseñanza del Régimen General

	E. Infantil	E. Primaria/ E.G.B.	E. Especial	E.S.O.	B.U.P. y C.O.U.	Bach. L.O.G.S.E.	Bach. Exper.	F.P.	Cic.Form./ Mód.Prof.	B.U.P./ C.O.U. a distancia	Cic.Form./ Mód.Prof.a distancia	Prog. Gar. Social
TODOS LOS CENTROS												
TOTAL	16.194	14.619	770	10.975	2.856	1.042	125	1.727	1.140	69	30	362
Andalucía	2.666	2.663	213	2.649	442	201	0	296	175	10	0	75
Aragón	389	385	19	228	80	46	0	55	38	3	3	29
Asturias (Principado de)	342	349	12	228	72	39	0	36	45	1	0	22
Baleares (Islas)	293	287	11	241	41	29	0	19	29	3	2	8
Canarias	875	856	23	521	113	38	0	71	72	2	1	28
Cantabria	256	221	10	173	34	19	0	29	23	1	2	10
Castilla y León	963	930	38	707	204	100	0	107	92	9	5	55
Castilla-La Mancha	833	816	19	604	93	74	0	57	60	5	5	23
Cataluña	3.091	2.225	118	978	477	150	0	322	170	1	0	0
Comunidad Valenciana	1.474	1.480	50	1.340	258	72	0	172	73	1	0	0
Extremadura	511	485	16	402	69	39	0	32	36	2	3	17
Galicia	1.607	1.279	35	788	210	58	0	158	71	12	0	8
Madrid (Comunidad de)	1.399	1.213	67	1.159	461	90	0	142	111	11	6	49
Murcia (Región de)	529	485	14	412	53	36	0	46	39	1	0	16
Navarra (Comunidad Foral de)	229	228	11	88	42	0	13	26	17	1	0	11
País Vasco	618	599	106	350	179	34	112	139	73	3	0	0
Rioja (La)	80	81	4	70	22	11	0	17	11	1	3	8
Ceuta	24	23	1	26	2	2	0	2	4	1	0	2
Melilla	15	14	3	11	4	4	0	1	1	1	0	1
CENTROS PUBLICOS												
TOTAL	11.705	10.938	455	7.711	1.505	977	82	957	972	69	28	327
Andalucía	2.078	2.091	161	2.142	301	184	0	191	151	10	0	74
Aragón	282	287	9	133	37	46	0	23	34	3	3	20
Asturias (Principado de)	273	278	6	159	42	39	0	19	37	1	0	21
Baleares (Islas)	191	194	4	150	17	29	0	9	28	3	2	7
Canarias	744	738	16	413	73	38	0	62	72	2	1	28
Cantabria	189	158	4	112	18	19	0	14	18	1	2	9
Castilla y León	730	709	24	496	103	97	0	63	82	9	5	45
Castilla-La Mancha	700	699	13	488	63	74	0	38	55	5	5	22
Cataluña	1.824	1.531	45	462	228	124	0	159	127	1	0	0
Comunidad Valenciana	1.089	1.076	28	965	148	66	0	84	68	1	0	0
Extremadura	430	414	8	334	42	39	0	27	36	2	3	17
Galicia	1.341	1.044	15	601	129	56	0	107	63	12	0	6
Madrid (Comunidad de)	798	705	25	676	159	86	0	63	89	11	4	47
Murcia (Región de)	416	391	10	320	37	35	0	24	34	1	0	15
Navarra (Comunidad Foral de)	175	177	6	52	20	0	13	13	14	1	0	8
País Vasco	364	365	74	135	74	28	69	48	50	3	0	0
Rioja (La)	53	54	3	45	11	11	0	10	9	1	3	5
Ceuta	16	16	1	19	1	2	0	2	4	1	0	2
Melilla	12	11	3	9	2	4	0	1	1	1	0	1
CENTROS PRIVADOS												
TOTAL	4.489	3.681	315	3.264	1.351	65	43	770	168	0	2	35
Andalucía	588	572	52	507	141	17	0	105	24	0	0	1
Aragón	107	98	10	95	43	0	0	32	4	0	0	9
Asturias (Principado de)	69	71	6	69	30	0	0	17	8	0	0	1
Baleares (Islas)	102	93	7	91	24	0	0	10	1	0	0	1
Canarias	131	118	7	108	40	0	0	9	0	0	0	0
Cantabria	67	63	6	61	16	0	0	15	5	0	0	1
Castilla y León	233	221	14	211	101	3	0	44	10	0	0	10
Castilla-La Mancha	133	117	6	116	30	0	0	19	5	0	0	1
Cataluña	1.267	694	73	516	249	26	0	163	43	0	0	0
Comunidad Valenciana	385	404	22	375	110	6	0	88	5	0	0	0
Extremadura	81	71	8	68	27	0	0	5	0	0	0	0
Galicia	266	235	20	187	81	2	0	51	8	0	0	2
Madrid (Comunidad de)	601	508	42	483	302	4	0	79	22	0	2	2
Murcia (Región de)	113	94	4	92	16	1	0	22	5	0	0	1
Navarra (Comunidad Foral de)	54	51	5	36	22	0	0	13	3	0	0	3
País Vasco	254	234	32	215	105	6	43	91	23	0	0	0
Rioja (La)	27	27	1	25	11	0	0	7	2	0	0	3
Ceuta	8	7	0	7	1	0	0	0	0	0	0	0
Melilla	3	3	0	2	2	0	0	0	0	0	0	0

3. LOS CENTROS DOCENTES Y SU OFERTA EDUCATIVA EN LA ENSEÑANZA NO UNIVERSITARIA

CURSO 1996-97

3.6. Distribución porcentual de los centros que imparten enseñanzas de Régimen General según tamaño del centro (número de alumnos)



3.7. Distribución porcentual de los centros que imparten enseñanzas de Régimen General según tipo de centro

