

2. LOS CENTROS DOCENTES Y SU OFERTA EDUCATIVA EN LA ENSEÑANZA NO UNIVERSITARIA

2.0. Contenido, notas explicativas y fuentes de información

Se presenta en este capítulo la información estadística de todos los centros docentes que imparten enseñanzas del sistema educativo no universitario en el curso 2000-2001, aunque se incide especialmente en las características de los centros de enseñanzas de Régimen General. Se han efectuado clasificaciones de los centros en función de las enseñanzas que imparten, del número de alumnos y del número de unidades/grupos en funcionamiento en el curso de referencia.

Se han de realizar las siguientes precisiones técnicas sobre los datos estadísticos de centros docentes, y que serán utilizadas en posteriores capítulos de la publicación:

- Se ha considerado *centro docente*, todo centro creado o autorizado que imparte enseñanzas del sistema educativo no universitario en el curso de referencia.
- Se consideran *centros públicos* aquellos de titularidad pública, bien sea la Administración General del Estado (M.E.C.D. o cualquier otro Ministerio), Autonómica (Consejerías de Educación u otras Consejerías de las CC.AA.), Local (Ayuntamientos, Diputaciones...) o cualquier otro ente público.
- Se consideran *centros privados* aquellos cuyo titular es una institución, entidad o persona de carácter privado, independientemente de que su financiación pueda proceder en gran parte de fondos públicos. Todos los centros extranjeros se consideran privados.
- Para las enseñanzas de Régimen General, y a efectos estadísticos, se ha utilizado una clasificación estadística de los centros según las enseñanzas que imparten en el curso de referencia. En esta clasificación cada centro aparece contabilizado una sola vez. La clasificación es la siguiente:
 - *Centros de E. Infantil*: centros con alumnado exclusivamente de E. Infantil.
 - *Centros de E. Primaria*: centros con alumnado de E. Primaria, aunque también pueden tener alumnado de E. Infantil.
 - *Centros de E. Primaria y E.S.O.*: centros con alumnado de E. Primaria y de E.S.O., aunque también pueden tener alumnado de E. Infantil.
 - *Centros de E.S.O. y/o Bachilleratos y/o F.P.*: centros con alumnado de una o varias de las enseñanzas de E.S.O., Bachillerato, BUP y COU, F.P. II y Ciclos Formativos de F.P.. No se incluyen en esta categoría las Escuelas de Arte que imparten Bachillerato.
 - *Centros de E. Primaria, E.S.O. y Bachilleratos/Formación Profesional*: centros con alumnado de E. Primaria, E.S.O. y con alumnado de una o varias de las enseñanzas de Bachillerato LOGSE, BUP y COU, F.P. II y Ciclos Formativos de F.P.. También pueden tener alumnado de E. Infantil.
 - *Centros específicos de Educación Especial*: centros con exclusivamente alumnado con necesidades educativas especiales.
 - *Centros específicos de Educación a Distancia*: centros con alumnado exclusivamente de programas de Educación a Distancia.
- En la información del *número de centros que imparten una enseñanza*, se ha considerado que un centro imparte una enseñanza cuando tiene alumnado matriculado en dicha enseñanza en el curso de referencia. En esta información un centro aparece contabilizado en las distintas enseñanzas que imparte.

Fuentes de información:

Los datos estadísticos utilizados proceden de la *Estadística de la Enseñanza en España niveles no universitarios*, elaborada por la Oficina de Estadística del Ministerio de Educación, Cultura y Deporte en el marco de cooperación establecido con las Administraciones educativas de las Comunidades Autónomas.

2. LOS CENTROS DOCENTES Y SU OFERTA EDUCATIVA EN LA ENSEÑANZA NO UNIVERSITARIA

CURSO 2000-01

2.1. Clasificación de los centros, por tipo de centro

(continúa)

TOTAL	Total Centros Régimen General	Centros E. Infantil	Centros E. Primaria	Centros E. Primaria y E.S.O.	Centros E.S.O y/o Bachillerato y/o F.P.	Centros E. Primaria, E.S.O y Bach./ F.P.	Centros específicos E. Especial	Centros específicos E. a distancia	
TODOS LOS CENTROS									
TOTAL	22.165	21.143	2.557	8.196	4.319	4.289	1.277	482	23
Andalucía	3.878	3.752	218	1.465	894	937	167	61	10
Aragón	586	544	26	250	81	135	38	14	0
Asturias (Principado de)	493	470	19	212	95	106	27	11	0
Balears (Illes)	413	395	45	165	98	60	20	7	0
Canarias	1.127	1.089	56	578	195	204	37	17	2
Cantabria	340	328	50	115	78	58	18	9	0
Castilla y León	1.303	1.258	70	451	346	279	83	29	0
Castilla-La Mancha	1.075	1.045	30	490	281	197	26	21	0
Cataluña	4.076	3.797	945	1.615	267	633	223	113	1
Comunidad Valenciana	2.056	1.950	146	516	751	374	116	46	1
Extremadura	660	643	39	227	225	113	22	17	0
Galicia	1.871	1.808	336	804	211	339	78	35	5
Madrid (Comunidad de)	2.173	2.088	447	519	381	407	269	65	0
Murcia (Región de)	695	670	73	190	259	111	25	12	0
Navarra (Comunidad Foral de)	347	297	9	181	20	64	17	5	1
País Vasco	890	838	39	353	99	227	100	17	3
Rioja (La)	120	114	2	50	18	33	9	2	0
Ceuta	33	31	2	3	19	5	1	1	0
Melilla	29	26	5	12	1	7	1	0	0
CENTROS PÚBLICOS									
TOTAL	16.095	15.374	1.248	7.736	2.611	3.559	4	193	23
Andalucía	3.053	2.935	101	1.344	615	845	2	18	10
Aragón	416	383	3	244	29	102	0	5	0
Asturias (Principado de)	381	367	10	211	57	84	0	5	0
Balears (Illes)	275	261	15	160	31	54	0	1	0
Canarias	960	928	36	566	122	189	0	13	2
Cantabria	239	235	36	113	39	45	0	2	0
Castilla y León	974	937	26	431	249	219	0	12	0
Castilla-La Mancha	909	880	9	480	206	176	0	9	0
Cataluña	2.521	2.370	339	1.483	1	504	0	42	1
Comunidad Valenciana	1.479	1.411	55	499	525	304	0	27	1
Extremadura	564	547	23	224	185	107	0	8	0
Galicia	1.525	1.479	290	774	119	277	1	13	5
Madrid (Comunidad de)	1.308	1.255	249	468	212	301	0	25	0
Murcia (Región de)	549	529	43	189	190	99	0	8	0
Navarra (Comunidad Foral de)	273	226	2	163	10	48	0	2	1
País Vasco	536	509	10	327	1	166	1	1	3
Rioja (La)	87	81	0	46	7	27	0	1	0
Ceuta	24	22	0	3	13	5	0	1	0
Melilla	22	19	1	11	0	7	0	0	0
CENTROS PRIVADOS									
TOTAL	6.070	5.769	1.309	460	1.708	730	1.273	289	0
Andalucía	825	817	117	121	279	92	165	43	0
Aragón	170	161	23	6	52	33	38	9	0
Asturias (Principado de)	112	103	9	1	38	22	27	6	0
Balears (Illes)	138	134	30	5	67	6	20	6	0
Canarias	167	161	20	12	73	15	37	4	0
Cantabria	101	93	14	2	39	13	18	7	0
Castilla y León	329	321	44	20	97	60	83	17	0
Castilla-La Mancha	166	165	21	10	75	21	26	12	0
Cataluña	1.555	1.427	606	132	266	129	223	71	0
Comunidad Valenciana	577	539	91	17	226	70	116	19	0
Extremadura	96	96	16	3	40	6	22	9	0
Galicia	346	329	46	30	92	62	77	22	0
Madrid (Comunidad de)	865	833	198	51	169	106	269	40	0
Murcia (Región de)	146	141	30	1	69	12	25	4	0
Navarra (Comunidad Foral de)	74	71	7	18	10	16	17	3	0
País Vasco	354	329	29	26	98	61	99	16	0
Rioja (La)	33	33	2	4	11	6	9	1	0
Ceuta	9	9	2	0	6	0	1	0	0
Melilla	7	7	4	1	1	0	1	0	0

2. LOS CENTROS DOCENTES Y SU OFERTA EDUCATIVA EN LA ENSEÑANZA NO UNIVERSITARIA

CURSO 2000-01

2.1. Clasificación de los centros, por tipo de centro

	Total Centros Régimen Especial	Escuelas de Arte (1)	Escuelas Est. Sup. Artes Plásticas y Diseño	Centros de EE. de la Música (2)	Centros de EE. de la Danza	Escuelas de Arte Dramático	Escuelas Oficiales de Idiomas	(conclusión) Centros y actuaciones de E. de Adultos (3)
TODOS LOS CENTROS								
TOTAL	1.022	105	5	594	118	9	191	2.000
Andalucía	126	16	0	76	9	3	22	652
Aragón	42	3	0	18	1	0	20	39
Asturias (Principado de)	23	1	0	13	2	0	7	17
Balears (Illes)	18	2	2	6	1	0	7	27
Canarias	38	4	0	7	1	2	24	53
Cantabria	12	2	0	3	5	0	2	21
Castilla y León	45	9	0	21	1	0	14	191
Castilla-La Mancha	30	4	0	12	1	0	13	314
Cataluña	279	30	1	176	60	1	11	..
Comunidad Valenciana	106	8	0	68	19	1	10	171
Extremadura	17	1	0	7	0	0	9	273
Galicia	63	6	1	41	6	0	9	64
Madrid (Comunidad de)	85	8	1	44	7	1	24	92
Murcia (Región de)	25	1	0	17	2	1	4	22
Navarra (Comunidad Foral de)	50	2	0	44	1	0	3	3
País Vasco	52	6	0	36	2	0	8	39
Rioja (La)	6	1	0	3	0	0	2	19
Ceuta	2	0	0	1	0	0	1	2
Melilla	3	1	0	1	0	0	1	1
CENTROS PÚBLICOS								
TOTAL	721	87	4	407	25	7	191	1.881
Andalucía	118	16	0	71	6	3	22	652
Aragón	33	3	0	9	1	0	20	35
Asturias (Principado de)	14	1	0	6	0	0	7	14
Balears (Illes)	14	2	1	4	0	0	7	23
Canarias	32	4	0	4	0	0	24	53
Cantabria	4	0	0	2	0	0	2	19
Castilla y León	37	9	0	14	0	0	14	160
Castilla-La Mancha	29	4	0	11	1	0	13	296
Cataluña	151	24	1	110	4	1	11	..
Comunidad Valenciana	68	6	0	44	7	1	10	164
Extremadura	17	1	0	7	0	0	9	270
Galicia	46	4	1	31	1	0	9	55
Madrid (Comunidad de)	53	7	1	18	2	1	24	67
Murcia (Región de)	20	1	0	13	1	1	4	20
Navarra (Comunidad Foral de)	47	2	0	41	1	0	3	2
País Vasco	27	1	0	17	1	0	8	33
Rioja (La)	6	1	0	3	0	0	2	15
Ceuta	2	0	0	1	0	0	1	2
Melilla	3	1	0	1	0	0	1	1
CENTROS PRIVADOS								
TOTAL	301	18	1	187	93	2	0	119
Andalucía	8	0	0	5	3	0	0	0
Aragón	9	0	0	9	0	0	0	4
Asturias (Principado de)	9	0	0	7	2	0	0	3
Balears (Illes)	4	0	1	2	1	0	0	4
Canarias	6	0	0	3	1	2	0	0
Cantabria	8	2	0	1	5	0	0	2
Castilla y León	8	0	0	7	1	0	0	31
Castilla-La Mancha	1	0	0	1	0	0	0	18
Cataluña	128	6	0	66	56	0	0	..
Comunidad Valenciana	38	2	0	24	12	0	0	7
Extremadura	0	0	0	0	0	0	0	3
Galicia	17	2	0	10	5	0	0	9
Madrid (Comunidad de)	32	1	0	26	5	0	0	25
Murcia (Región de)	5	0	0	4	1	0	0	2
Navarra (Comunidad Foral de)	3	0	0	3	0	0	0	1
País Vasco	25	5	0	19	1	0	0	6
Rioja (La)	0	0	0	0	0	0	0	4
Ceuta	0	0	0	0	0	0	0	0
Melilla	0	0	0	0	0	0	0	0

(1) En la Comunidad Valenciana se ha incluido la Escuela de Cerámica.

(2) En la Comunidad de Madrid se ha incluido la Escuela Superior de Canto.

(3) La cifra del Total no corresponde al Total Nacional, ya que falta la información de Cataluña.

2. LOS CENTROS DOCENTES Y SU OFERTA EDUCATIVA EN LA ENSEÑANZA NO UNIVERSITARIA

CURSO 2000-01

2.2. Distribución porcentual de los centros que imparten enseñanzas de Régimen General según tamaño del centro (número de alumnos)

Total centros	Distribución porcentual: Número de alumnos								
	25 o menos	26-100	101-200	201-300	301-500	501-700	701-1.000	Más de 1.000	
TODOS LOS CENTROS									
TOTAL	21.120	9,3	17,8	15,8	14,1	21,5	11,0	6,8	3,7
Andalucía	3.742	3,6	9,2	16,6	16,4	27,6	14,6	8,4	3,6
Aragón	544	6,8	17,6	22,8	11,4	19,9	12,3	5,3	3,9
Asturias (Principado de)	470	8,1	21,5	18,5	14,0	20,2	6,4	6,4	4,9
Baleares (Illes)	395	5,1	14,4	10,1	21,8	28,9	8,4	7,3	4,1
Canarias	1.087	15,0	17,4	13,1	12,4	21,5	12,0	5,2	3,5
Cantabria	328	20,1	16,8	20,4	11,3	15,5	8,2	4,9	2,7
Castilla y León	1.258	7,9	19,2	23,9	13,0	15,4	11,6	5,8	3,2
Castilla-La Mancha	1.045	9,1	17,7	17,2	17,2	18,9	11,6	6,8	1,5
Cataluña	3.796	11,4	29,0	12,8	12,8	19,0	7,7	4,8	2,4
Comunidad Valenciana	1.949	6,2	16,4	13,9	15,4	25,2	11,9	6,8	4,3
Extremadura	643	7,9	17,7	18,5	16,3	17,3	12,6	7,6	2,0
Galicia	1.803	27,7	16,1	16,0	11,1	15,1	8,1	4,0	1,9
Madrid (Comunidad de)	2.088	4,1	17,3	12,8	10,5	25,0	11,0	10,9	8,3
Murcia (Región de)	670	5,5	13,7	16,1	19,3	22,1	12,7	6,9	3,7
Navarra (Comunidad Foral de)	296	13,2	22,3	18,2	15,9	12,8	7,8	6,4	3,4
País Vasco	835	5,9	14,9	18,4	14,4	20,7	12,3	8,6	4,8
Rioja (La)	114	1,8	14,0	18,4	16,7	28,1	7,9	9,6	3,5
Ceuta	31	0,0	12,9	0,0	12,9	16,1	35,5	19,4	3,2
Melilla	26	3,8	11,5	7,7	3,8	7,7	26,9	30,8	7,7
CENTROS PÚBLICOS									
TOTAL	15.351	9,8	15,7	17,8	15,3	22,6	11,2	5,6	2,0
Andalucía	2.925	2,5	7,2	17,6	18,2	29,3	15,7	7,3	2,3
Aragón	383	6,3	16,7	28,2	10,7	21,7	9,7	4,7	2,1
Asturias (Principado de)	367	9,0	22,9	20,4	13,6	19,6	5,2	6,0	3,3
Baleares (Illes)	261	5,4	12,6	11,5	27,2	24,5	10,7	6,1	1,9
Canarias	926	16,4	17,5	13,8	12,4	21,2	11,7	5,1	1,9
Cantabria	235	21,3	17,4	23,0	8,9	16,2	8,1	4,3	0,9
Castilla y León	937	7,0	18,1	28,7	13,8	15,9	9,9	4,4	2,1
Castilla-La Mancha	880	9,4	17,5	18,3	18,3	17,7	11,4	6,1	1,3
Cataluña	2.369	12,8	23,3	15,2	15,2	22,5	7,4	2,8	0,8
Comunidad Valenciana	1.410	6,0	16,0	15,6	16,2	25,2	12,4	5,3	3,1
Extremadura	547	7,5	17,0	20,5	17,7	17,2	13,2	6,0	0,9
Galicia	1.474	30,5	15,9	17,0	10,6	14,2	7,0	3,7	1,1
Madrid (Comunidad de)	1.255	3,1	13,1	13,7	11,2	31,7	12,2	10,2	4,8
Murcia (Región de)	529	5,7	11,3	18,5	21,6	20,8	14,4	5,3	2,5
Navarra (Comunidad Foral de)	225	16,9	24,9	18,7	13,3	14,7	6,7	3,1	1,8
País Vasco	506	5,9	17,6	23,7	15,6	20,0	10,9	4,9	1,4
Rioja (La)	81	1,2	11,1	22,2	19,8	27,2	9,9	7,4	1,2
Ceuta	22	0,0	9,1	0,0	9,1	13,6	45,5	18,2	4,5
Melilla	19	0,0	0,0	10,5	5,3	10,5	31,6	31,6	10,5
CENTROS PRIVADOS									
TOTAL	5.769	7,9	23,5	10,4	11,0	18,5	10,5	10,2	8,0
Andalucía	817	7,5	16,3	13,1	10,2	21,5	10,6	12,4	8,4
Aragón	161	8,1	19,9	9,9	13,0	15,5	18,6	6,8	8,1
Asturias (Principado de)	103	4,9	16,5	11,7	15,5	22,3	10,7	7,8	10,7
Baleares (Illes)	134	4,5	17,9	7,5	11,2	37,3	3,7	9,7	8,2
Canarias	161	6,8	16,8	8,7	12,4	23,6	13,7	5,6	12,4
Cantabria	93	17,2	15,1	14,0	17,2	14,0	8,6	6,5	7,5
Castilla y León	321	10,3	22,4	10,0	10,6	14,0	16,5	10,0	6,2
Castilla-La Mancha	165	7,3	18,8	11,5	11,5	24,8	12,7	10,3	3,0
Cataluña	1.427	8,9	38,6	8,7	8,9	13,3	8,2	8,2	5,2
Comunidad Valenciana	539	6,7	17,3	9,3	13,4	25,0	10,4	10,8	7,2
Extremadura	96	10,4	21,9	7,3	8,3	17,7	9,4	16,7	8,3
Galicia	329	14,9	17,0	11,9	13,4	19,1	13,1	5,2	5,5
Madrid (Comunidad de)	833	5,6	23,6	11,5	9,5	15,0	9,2	11,9	13,6
Murcia (Región de)	141	5,0	22,7	7,1	10,6	27,0	6,4	12,8	8,5
Navarra (Comunidad Foral de)	71	1,4	14,1	16,9	23,9	7,0	11,3	16,9	8,5
País Vasco	329	5,8	10,6	10,3	12,5	21,9	14,6	14,3	10,0
Rioja (La)	33	3,0	21,2	9,1	9,1	30,3	3,0	15,2	9,1
Ceuta	9	0,0	22,2	0,0	22,2	22,2	11,1	22,2	0,0
Melilla	7	14,3	42,9	0,0	0,0	0,0	14,3	28,6	0,0

Nota: No se incluyen los centros específicos de Educación a distancia.

2. LOS CENTROS DOCENTES Y SU OFERTA EDUCATIVA EN LA ENSEÑANZA NO UNIVERSITARIA

CURSO 2000-01

2.3. Distribución porcentual de los centros que imparten enseñanzas de Régimen General según número de unidades / grupos, por tipo de centro

(continúa)

	Total centros	Distribución porcentual: Número de unidades/grupos										
		1	2-3	4-5	6-11	12-17	18-23	24-29	30-35	36-41	42-47	48 y más
CENTROS DE E. INFANTIL												
TOTAL	2.557	19,7	36,3	19,9	23,2	0,8	0,1	0,0	0,0	0,0	0,0	0,0
Andalucía	218	18,8	28,4	12,4	39,4	0,9	0,0	0,0	0,0	0,0	0,0	0,0
Aragón	26	11,5	46,2	15,4	19,2	7,7	0,0	0,0	0,0	0,0	0,0	0,0
Asturias (Principado de)	19	5,3	26,3	15,8	47,4	5,3	0,0	0,0	0,0	0,0	0,0	0,0
Balears (Illes)	45	4,4	44,4	17,8	31,1	2,2	0,0	0,0	0,0	0,0	0,0	0,0
Canarias	56	37,5	17,9	16,1	28,6	0,0	0,0	0,0	0,0	0,0	0,0	0,0
Cantabria	50	52,0	38,0	6,0	2,0	2,0	0,0	0,0	0,0	0,0	0,0	0,0
Castilla y León	70	22,9	45,7	15,7	14,3	1,4	0,0	0,0	0,0	0,0	0,0	0,0
Castilla-La Mancha	30	23,3	43,3	16,7	16,7	0,0	0,0	0,0	0,0	0,0	0,0	0,0
Cataluña	945	7,7	45,1	29,6	17,0	0,5	0,0	0,0	0,0	0,0	0,0	0,0
Comunidad Valenciana	146	9,6	28,8	27,4	34,2	0,0	0,0	0,0	0,0	0,0	0,0	0,0
Extremadura	39	23,1	64,1	5,1	7,7	0,0	0,0	0,0	0,0	0,0	0,0	0,0
Galicia	336	72,3	18,2	3,3	5,7	0,3	0,0	0,3	0,0	0,0	0,0	0,0
Madrid (Comunidad de)	447	7,4	35,6	16,6	39,1	0,9	0,4	0,0	0,0	0,0	0,0	0,0
Murcia (Región de)	73	8,2	31,5	28,8	30,1	1,4	0,0	0,0	0,0	0,0	0,0	0,0
Navarra (Comunidad Foral de)	9	33,3	22,2	11,1	33,3	0,0	0,0	0,0	0,0	0,0	0,0	0,0
País Vasco	39	12,8	30,8	20,5	33,3	2,6	0,0	0,0	0,0	0,0	0,0	0,0
Rioja (La)	2	0,0	50,0	0,0	50,0	0,0	0,0	0,0	0,0	0,0	0,0	0,0
Ceuta	2	0,0	100,0	0,0	0,0	0,0	0,0	0,0	0,0	0,0	0,0	0,0
Melilla	5	20,0	60,0	20,0	0,0	0,0	0,0	0,0	0,0	0,0	0,0	0,0
CENTROS DE E. PRIMARIA												
TOTAL	8.196	7,8	9,3	7,1	33,6	16,9	19,9	4,5	0,7	0,2	0,1	0,0
Andalucía	1.465	3,8	3,8	4,6	27,6	25,5	25,1	8,5	0,9	0,1	0,1	0,0
Aragón	250	4,0	9,2	2,8	37,2	16,4	22,8	6,8	0,8	0,0	0,0	0,0
Asturias (Principado de)	212	10,4	6,1	7,1	39,2	20,3	15,6	1,4	0,0	0,0	0,0	0,0
Balears (Illes)	165	4,2	9,1	6,1	41,2	14,5	21,8	3,0	0,0	0,0	0,0	0,0
Canarias	578	17,8	22,0	6,9	22,0	16,3	11,6	2,9	0,3	0,2	0,0	0,0
Cantabria	115	13,9	10,4	11,3	36,5	18,3	8,7	0,9	0,0	0,0	0,0	0,0
Castilla y León	451	7,3	7,3	8,0	41,7	15,3	15,3	4,4	0,4	0,0	0,0	0,2
Castilla-La Mancha	490	6,3	18,2	11,6	33,1	12,2	15,1	2,7	0,6	0,0	0,2	0,0
Cataluña	1.615	6,6	10,7	9,3	38,9	11,5	21,2	1,7	0,0	0,1	0,0	0,0
Comunidad Valenciana	516	6,2	11,6	8,3	35,5	10,3	23,6	3,5	0,8	0,2	0,0	0,0
Extremadura	227	5,3	15,9	13,7	28,2	17,6	12,3	6,2	0,4	0,0	0,4	0,0
Galicia	804	21,4	6,6	5,7	38,9	16,7	8,1	2,1	0,2	0,0	0,2	0,0
Madrid (Comunidad de)	519	0,0	1,2	0,6	21,8	24,1	43,2	6,6	1,7	0,8	0,0	0,2
Murcia (Región de)	190	10,5	5,3	5,3	41,6	12,1	22,1	2,6	0,5	0,0	0,0	0,0
Navarra (Comunidad Foral de)	181	10,5	15,5	12,2	30,4	16,0	9,9	5,0	0,6	0,0	0,0	0,0
País Vasco	353	0,6	7,4	8,8	34,3	17,0	17,0	9,1	3,7	1,1	0,8	0,3
Rioja (La)	50	0,0	2,0	0,0	52,0	18,0	22,0	6,0	0,0	0,0	0,0	0,0
Ceuta	3	0,0	0,0	33,3	33,3	0,0	33,3	0,0	0,0	0,0	0,0	0,0
Melilla	12	0,0	0,0	0,0	8,3	0,0	25,0	41,7	16,7	8,3	0,0	0,0
CENTROS DE E. PRIMARIA Y E.S.O.												
TOTAL	4.319	0,1	0,5	1,9	27,8	31,2	21,9	12,0	3,1	1,2	0,2	0,2
Andalucía	894	0,0	0,8	2,1	32,6	30,0	21,6	9,4	2,8	0,6	0,1	0,1
Aragón	81	0,0	0,0	2,5	19,8	49,4	9,9	12,3	3,7	2,5	0,0	0,0
Asturias (Principado de)	95	0,0	1,1	6,3	36,8	29,5	15,8	7,4	2,1	1,1	0,0	0,0
Balears (Illes)	98	0,0	1,0	1,0	16,3	53,1	15,3	9,2	2,0	1,0	1,0	0,0
Canarias	195	0,0	0,0	0,0	19,5	31,8	23,1	17,4	3,1	3,1	1,0	1,0
Cantabria	78	1,3	2,6	5,1	50,0	21,8	14,1	5,1	0,0	0,0	0,0	0,0
Castilla y León	346	0,0	0,3	2,3	37,0	32,4	17,9	7,5	1,7	0,9	0,0	0,0
Castilla-La Mancha	281	0,0	0,0	3,6	27,4	32,4	22,4	9,6	2,5	2,1	0,0	0,0
Cataluña	267	0,0	0,4	0,7	4,1	52,4	9,4	28,5	2,6	1,5	0,0	0,4
Comunidad Valenciana	751	0,4	1,1	2,1	29,8	24,8	28,5	9,3	3,1	0,8	0,0	0,1
Extremadura	225	0,0	0,0	2,2	34,7	28,0	24,9	7,6	1,8	0,9	0,0	0,0
Galicia	211	0,0	0,0	0,9	17,1	37,0	20,9	20,9	2,8	0,5	0,0	0,0
Madrid (Comunidad de)	381	0,0	0,0	0,8	23,1	22,8	30,7	13,6	6,0	1,8	0,8	0,3
Murcia (Región de)	259	0,0	0,4	0,4	39,8	29,7	18,1	7,3	3,1	0,8	0,4	0,0
Navarra (Comunidad Foral de)	20	0,0	0,0	10,0	25,0	20,0	10,0	30,0	0,0	5,0	0,0	0,0
País Vasco	99	0,0	0,0	0,0	4,0	36,4	20,2	25,3	9,1	4,0	0,0	1,0
Rioja (La)	18	0,0	0,0	0,0	38,9	27,8	5,6	16,7	5,6	5,6	0,0	0,0
Ceuta	19	0,0	0,0	0,0	21,1	15,8	47,4	15,8	0,0	0,0	0,0	0,0
Melilla	1	0,0	0,0	0,0	0,0	0,0	0,0	100,0	0,0	0,0	0,0	0,0

2. LOS CENTROS DOCENTES Y SU OFERTA EDUCATIVA EN LA ENSEÑANZA NO UNIVERSITARIA

CURSO 2000-01

2.4. Número de centros que imparten cada enseñanza. Enseñanzas de Régimen General

	E. Infantil	E. Primaria	E. Especial	E.S.O.	Bachillerato (1)	B.U.P y C.O.U.	F.P. II	C.Form. de F.P. Grado Medio	C.Form. de F.P. Grado Superior	BUP y COU distancia	Bachillerato distancia	C.Form. de F.P. distancia	Prog. Garantía Social
TODOS LOS CENTROS													
TOTAL	15.786	13.789	833	9.187	4.180	1.268	602	2.162	1.804	60	56	29	1.337
Andalucía	2.563	2.526	199	1.931	704	241	129	417	265	7	10	0	290
Aragón	383	369	19	223	121	26	17	82	67	3	3	3	66
Asturias (Principado de)	336	334	15	207	101	29	10	59	60	1	1	1	48
Balears (Illes)	313	283	19	173	72	15	2	42	31	3	3	0	25
Canarias	842	809	47	417	180	69	43	110	82	2	2	8	78
Cantabria	247	211	11	141	57	17	13	38	36	1	1	0	30
Castilla y León	930	880	47	660	297	68	31	163	138	9	8	9	139
Castilla-La Mancha	815	797	27	493	175	34	11	81	75	5	4	2	55
Cataluña	2.997	2.104	119	993	714	26	48	318	264	1	1	0	120
Comunidad Valenciana	1.468	1.382	77	1.184	360	201	75	192	149	1	1	0	50
Extremadura	504	474	18	350	113	30	12	70	45	2	2	1	40
Galicia	1.368	1.093	35	549	298	182	110	182	159	5	0	0	135
Madrid (Comunidad de)	1.562	1.170	66	963	561	287	61	169	192	12	12	3	137
Murcia (Región de)	537	474	14	381	113	30	10	63	53	1	1	0	46
Navarra (Comunidad Foral de)	222	218	11	87	55	3	0	24	24	1	1	0	29
País Vasco	576	552	100	345	219	4	24	128	144	3	3	0	24
Rioja (La)	79	76	3	56	28	5	5	16	13	1	1	1	17
Ceuta	25	23	3	25	6	0	1	5	3	1	1	0	5
Melilla	19	14	3	9	6	1	0	3	4	1	1	1	3
CENTROS PÚBLICOS													
TOTAL	11.347	10.351	512	5.977	2.810	596	382	1.544	1.353	60	56	29	1.045
Andalucía	1.980	1.961	147	1.453	529	148	89	322	217	7	10	0	251
Aragón	273	273	10	125	80	4	8	50	49	3	3	3	45
Asturias (Principado de)	266	268	9	138	72	8	5	46	45	1	1	1	41
Balears (Illes)	201	191	12	85	52	3	0	33	28	3	3	0	23
Canarias	714	688	43	301	142	40	39	102	77	2	2	8	78
Cantabria	182	152	4	84	43	7	5	23	23	1	1	0	20
Castilla y León	696	680	30	455	201	12	12	118	103	9	8	9	107
Castilla-La Mancha	687	686	15	380	148	15	7	67	67	5	4	2	49
Cataluña	1.807	1.484	48	467	450	20	23	195	162	1	1	0	61
Comunidad Valenciana	1.051	1.024	46	818	255	116	52	118	119	1	1	0	34
Extremadura	427	409	9	285	91	15	11	63	42	2	2	1	38
Galicia	1.134	894	13	368	224	118	83	136	124	5	0	0	115
Madrid (Comunidad de)	923	680	26	493	274	65	28	113	129	12	12	3	99
Murcia (Región de)	416	379	10	284	89	17	8	46	45	1	1	0	38
Navarra (Comunidad Foral de)	173	173	8	52	33	3	0	19	18	1	1	0	21
País Vasco	336	329	74	132	96	4	7	75	86	3	3	0	4
Rioja (La)	53	53	2	32	21	0	4	10	12	1	1	1	13
Ceuta	16	16	3	18	5	0	1	5	3	1	1	0	5
Melilla	12	11	3	7	5	1	0	3	4	1	1	1	3
CENTROS PRIVADOS													
TOTAL	4.439	3.438	321	3.210	1.370	672	220	618	451	0	0	0	292
Andalucía	583	565	52	478	175	93	40	95	48	0	0	0	39
Aragón	110	96	9	98	41	22	9	32	18	0	0	0	21
Asturias (Principado de)	70	66	6	69	29	21	5	13	15	0	0	0	7
Balears (Illes)	112	92	7	88	20	12	2	9	3	0	0	0	2
Canarias	128	121	4	116	38	29	4	8	5	0	0	0	0
Cantabria	65	59	7	57	14	10	8	15	13	0	0	0	10
Castilla y León	234	200	17	205	96	56	19	45	35	0	0	0	32
Castilla-La Mancha	128	111	12	113	27	19	4	14	8	0	0	0	6
Cataluña	1.190	620	71	526	264	6	25	123	102	0	0	0	59
Comunidad Valenciana	417	358	31	366	105	85	23	74	30	0	0	0	16
Extremadura	77	65	9	65	22	15	1	7	3	0	0	0	2
Galicia	234	199	22	181	74	64	27	46	35	0	0	0	20
Madrid (Comunidad de)	639	490	40	470	287	222	33	56	63	0	0	0	38
Murcia (Región de)	121	95	4	97	24	13	2	17	8	0	0	0	8
Navarra (Comunidad Foral de)	49	45	3	35	22	0	0	5	6	0	0	0	8
País Vasco	240	223	26	213	123	0	17	53	58	0	0	0	20
Rioja (La)	26	23	1	24	7	5	1	6	1	0	0	0	4
Ceuta	9	7	0	7	1	0	0	0	0	0	0	0	0
Melilla	7	3	0	2	1	0	0	0	0	0	0	0	0

(1) En Andalucía se incluyen 3 centros específicos de Educación a Distancia / Adultos que imparten Bachillerato para adultos.

2. LOS CENTROS DOCENTES Y SU OFERTA EDUCATIVA EN LA ENSEÑANZA NO UNIVERSITARIA

CURSO 2000-01

2.5. Número de centros que imparten cada enseñanza. Enseñanzas de Régimen Especial

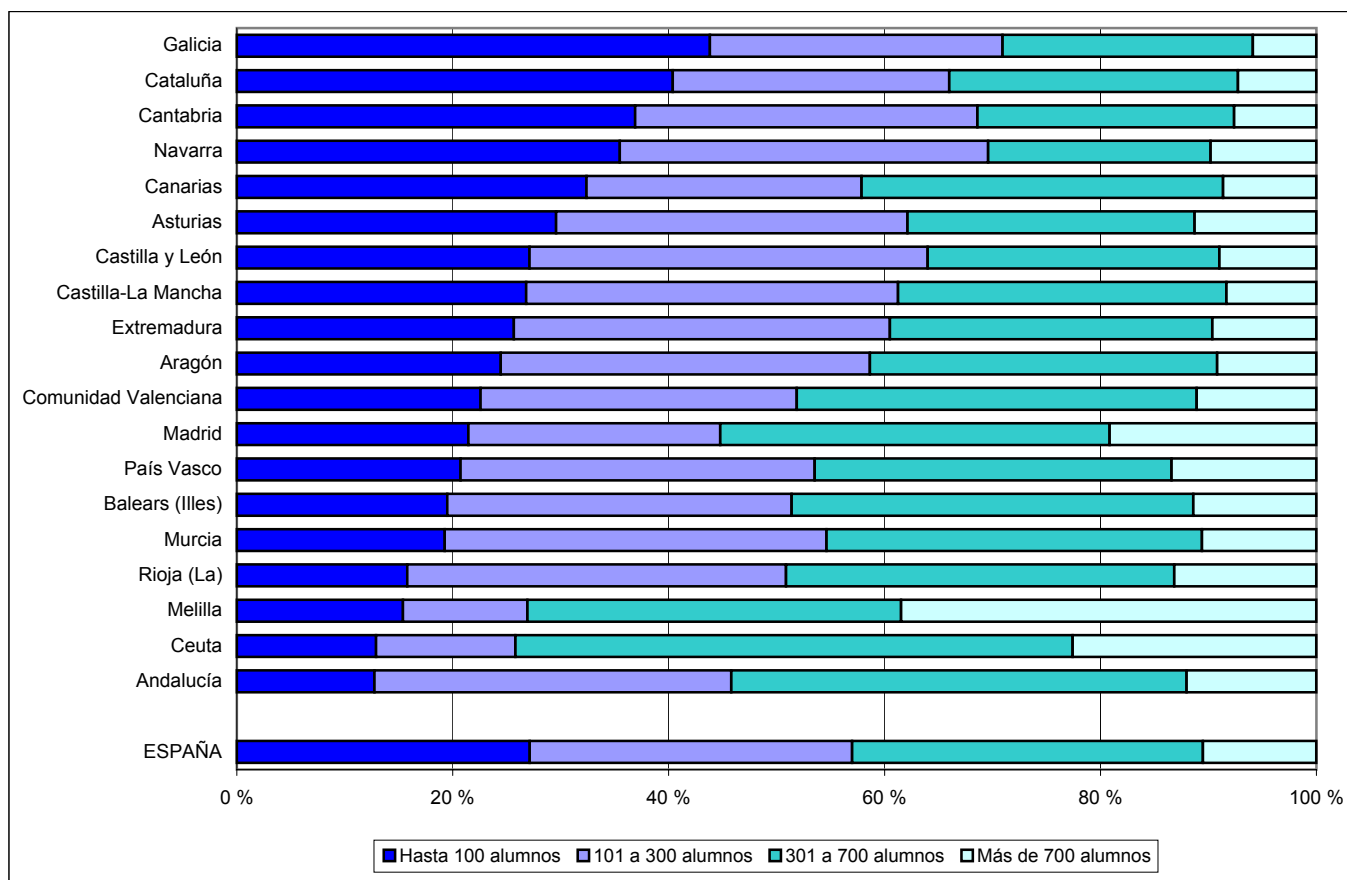
	Artes Aplicadas y Oficios Artísticos (1)	C.F. Artes Plásticas y Diseño		Estudios Superiores		EE. de la Música			EE. de la Danza			EE. de Arte Dramático	EE. de Idiomas
		Grado Medio	Grado Superior	Conser. y Rest.	Diseño	Grado Elemental	Grado Medio	Grado Superior	Grado Elemental	Grado Medio	Plan anterior		
TODOS LOS CENTROS													
TOTAL	61	68	100	4	4	533	366	46	119	33	18	9	191
Andalucía	16	16	16	0	0	74	17	4	9	8	5	3	22
Aragón	0	2	3	1	2	16	9	1	1	1	0	0	20
Asturias (Principado de)	1	0	1	0	0	11	9	1	2	1	0	0	7
Balears (Illes)	0	2	3	0	2	5	4	1	2	1	0	0	7
Canarias	3	4	4	0	0	7	4	2	1	0	0	2	24
Cantabria	2	2	2	0	0	3	1	0	5	1	0	0	2
Castilla y León	0	8	9	0	0	20	16	1	1	0	0	0	14
Castilla-La Mancha	0	4	4	0	0	12	9	3	1	1	0	0	13
Cataluña	25	16	26	1	0	163	140	19	60	2	1	1	11
Comunidad Valenciana	5	3	7	0	0	62	44	3	19	7	6	1	10
Extremadura	0	1	1	0	0	6	7	1	0	0	0	0	9
Galicia	4	4	6	1	0	40	33	3	6	6	6	0	9
Madrid (Comunidad de)	1	2	7	1	0	33	30	3	7	3	0	1	24
Murcia (Región de)	0	0	1	0	0	16	6	1	2	1	0	1	4
Navarra (Comunidad Foral de)	0	1	2	0	0	44	2	1	1	1	0	0	3
País Vasco	4	1	6	0	0	16	30	2	2	0	0	0	8
Rioja (La)	0	1	1	0	0	3	3	0	0	0	0	0	2
Ceuta	0	0	0	0	0	1	1	0	0	0	0	0	1
Melilla	0	1	1	0	0	1	1	0	0	0	0	0	1
CENTROS PÚBLICOS													
TOTAL	49	65	86	4	3	359	250	34	26	18	9	7	191
Andalucía	16	16	16	0	0	69	15	4	6	6	5	3	22
Aragón	0	2	3	1	2	8	7	1	1	1	0	0	20
Asturias (Principado de)	1	0	1	0	0	4	5	1	0	0	0	0	7
Balears (Illes)	0	2	3	0	1	3	3	1	1	1	0	0	7
Canarias	3	4	4	0	0	4	2	2	0	0	0	0	24
Cantabria	0	0	0	0	0	2	1	0	0	0	0	0	2
Castilla y León	0	8	9	0	0	13	12	1	0	0	0	0	14
Castilla-La Mancha	0	4	4	0	0	11	9	3	1	1	0	0	13
Cataluña	21	15	23	1	0	100	84	8	4	1	1	1	11
Comunidad Valenciana	3	3	5	0	0	38	34	3	7	3	2	1	10
Extremadura	0	1	1	0	0	6	7	1	0	0	0	0	9
Galicia	4	4	4	1	0	30	26	2	1	1	1	0	9
Madrid (Comunidad de)	0	2	7	1	0	10	16	3	2	2	0	1	24
Murcia (Región de)	0	0	1	0	0	12	5	1	1	1	0	1	4
Navarra (Comunidad Foral de)	0	1	2	0	0	41	2	1	1	1	0	0	3
País Vasco	1	1	1	0	0	3	17	2	1	0	0	0	8
Rioja (La)	0	1	1	0	0	3	3	0	0	0	0	0	2
Ceuta	0	0	0	0	0	1	1	0	0	0	0	0	1
Melilla	0	1	1	0	0	1	1	0	0	0	0	0	1
CENTROS PRIVADOS													
TOTAL	12	3	14	0	1	174	116	12	93	15	9	2	0
Andalucía	0	0	0	0	0	5	2	0	3	2	0	0	0
Aragón	0	0	0	0	0	8	2	0	0	0	0	0	0
Asturias (Principado de)	0	0	0	0	0	7	4	0	2	1	0	0	0
Balears (Illes)	0	0	0	0	1	2	1	0	1	0	0	0	0
Canarias	0	0	0	0	0	3	2	0	1	0	0	2	0
Cantabria	2	2	2	0	0	1	0	0	5	1	0	0	0
Castilla y León	0	0	0	0	0	7	4	0	1	0	0	0	0
Castilla-La Mancha	0	0	0	0	0	1	0	0	0	0	0	0	0
Cataluña	4	1	3	0	0	63	56	11	56	1	0	0	0
Comunidad Valenciana	2	0	2	0	0	24	10	0	12	4	4	0	0
Extremadura	0	0	0	0	0	0	0	0	0	0	0	0	0
Galicia	0	0	2	0	0	10	7	1	5	5	5	0	0
Madrid (Comunidad de)	1	0	0	0	0	23	14	0	5	1	0	0	0
Murcia (Región de)	0	0	0	0	0	4	1	0	1	0	0	0	0
Navarra (Comunidad Foral de)	0	0	0	0	0	3	0	0	0	0	0	0	0
País Vasco	3	0	5	0	0	13	13	0	1	0	0	0	0
Rioja (La)	0	0	0	0	0	0	0	0	0	0	0	0	0
Ceuta	0	0	0	0	0	0	0	0	0	0	0	0	0
Melilla	0	0	0	0	0	0	0	0	0	0	0	0	0

(1) En la Comunidad Valenciana se ha incluido la Escuela de Cerámica.

2. LOS CENTROS DOCENTES Y SU OFERTA EDUCATIVA EN LA ENSEÑANZA NO UNIVERSITARIA

CURSO 2000-01

2.7. Distribución porcentual de los centros que imparten enseñanzas de Régimen General según tamaño del centro (número de alumnos)



2.8. Distribución porcentual de los centros públicos que imparten enseñanzas de Régimen General según tipo de centro

