

F2. LA EDUCACIÓN Y LOS COMPORTAMIENTOS SOCIALES

F2.0. Contenido, notas explicativas y fuentes de información

Se muestran en este capítulo distintos indicadores estadísticos que aportan una visión sobre la influencia de la educación en algunos comportamientos sociales. Este capítulo trata de complementar al capítulo F1, dedicado a indicadores de rendimientos de la educación en el mercado laboral. Su información varía de una edición a otra, ya que se ve afectado por la disponibilidad de datos en función de las encuestas que se realizan cada año.

Se presenta la siguiente información sobre la relación entre el nivel de formación y:

- *La estructura del gasto familiar*, en la tabla F2.1 y en el gráfico F2.13.
- *Diversos gastos que no pueden permitirse los hogares*, por nivel de formación de la persona de referencia (tabla F2.2).
- *La utilización del ordenador y de los servicios de Internet* (tablas F2.3 a F2.5 y gráfico F2.14).
- *El hábito de lectura de libros y la asistencia a bibliotecas*, en la tabla F2.6 y en el gráfico F2.15.
- Distintos indicadores de participación cultural, donde se presenta la relación con la *visita a museos, monumentos y archivos*, la *asistencia a artes escénicas y musicales, al cine y a otras actividades culturales*, así como la *frecuencia con la que se suele escuchar la radio y ver la televisión* (tablas de F2.7 a F2.11 y gráfico F2.16).
- Indicadores de *participación en distintas actividades sociales de adultos* (tabla F2.12): frecuencia con que contactan con familiares, participación en actividades de distintas asociaciones, etc..

Fuentes de información:

- *Encuesta de Presupuestos Familiares* (EPF-Base 2006). INE (tabla F2.1 y gráfico F2.13).
- *Encuesta de Condiciones de Vida*. INE (tablas F2.2 y F2.12).
- *Encuesta de tecnologías de la información en los hogares*. I.N.E. (tabla F2.3 a F2.5 y gráfico F2.14).
- *Encuesta de Hábitos y prácticas culturales en España*. Ministerio de Cultura (tablas F2.6 a F2.11 y gráficos F2.15 y F2.16)

F2. LA EDUCACIÓN Y LOS COMPORTAMIENTOS SOCIALES Y CULTURALES

F2.1. Gasto familiar por nivel de formación del sustentador principal. Año 2006

	TOTAL	E. Primaria o inferior	E. Secundaria 1ª etapa	E. Secundaria 2ª etapa	E. Superior no universitaria	E. Universitaria Primer ciclo	E. Universitaria 2º y 3º ciclo
GASTO MEDIO POR HOGAR							
Total (euros)	29.393,9	21.464,2	29.290,4	32.883,3	33.908,4	37.398,9	42.990,5
Relación porcentual	100,0	73,0	99,6	111,9	115,4	127,2	146,3
ESTRUCTURA DEL GASTO FAMILIAR							
Total	100,0	100,0	100,0	100,0	100,0	100,0	100,0
Alimentos y bebidas no alcohólicas	14,0	17,3	15,1	12,8	12,9	11,8	10,4
Bebidas alcohólicas, tabaco y narcóticos	1,8	2,0	2,1	1,7	1,7	1,4	1,2
Artículos de vestir y calzado	6,7	6,2	6,7	6,7	7,3	7,7	6,6
Vivienda, agua, electricidad y otros combustibles	26,4	30,4	25,0	25,0	23,2	25,2	25,7
Mobiliario, equipamiento del hogar y gastos corrientes	5,8	5,1	5,0	5,7	5,9	6,5	7,9
Salud	2,9	3,3	3,0	2,6	2,7	2,7	2,7
Transportes	14,3	12,0	15,5	15,4	15,6	14,2	14,5
Comunicaciones	2,9	2,9	3,1	3,0	2,9	2,8	2,7
Ocio, espectáculos y cultura	6,8	5,0	6,3	7,4	7,6	7,8	8,5
Enseñanza	0,9	0,4	0,5	1,0	1,0	1,4	2,1
Hoteles, cafés y restaurantes	9,6	8,0	9,9	10,2	10,5	10,4	10,2
Otros bienes y servicios	8,0	7,6	7,9	8,4	8,8	8,1	7,6

F2. LA EDUCACIÓN Y LOS COMPORTAMIENTOS SOCIALES Y CULTURALES

F2.2. Diversos gastos que no pueden permitirse los hogares, por nivel de formación de la persona de referencia. Año 2006

	TOTAL	E. Primaria o inferior	E. Secundaria 1ª etapa	E. Secundaria 2ª etapa	E. Superior	No consta nivel
Vacaciones al menos una semana al año	38,3	55,6	41,2	27,3	12,9	27,2
Mantener la vivienda con una temperatura adecuada	9,3	14,7	8,1	5,5	3,3	8,9
Capacidad para afrontar gastos imprevistos	31,2	43,7	32,8	22,3	13,2	32,4

F2.3. Porcentaje de usuarios que han utilizado el ordenador e Internet en los últimos 3 meses. Primer semestre año 2006

	Total Personas	Analfabetos	E. Primaria	E. Secundaria 1ª etapa	E. Secundaria 2ª etapa	F. P. Grado Superior	E. Superior Universitaria	Otros Estudios
Han utilizado el ordenador en los últimos 3 meses	54,0	2,0	16,0	45,0	76,0	80,0	91,0	15,0
Han utilizado Internet en los últimos 3 meses	48,0	0,0	12,0	37,0	67,0	72,0	88,0	15,0
Han comprado a través de Internet en los últimos 3 meses	10,0	0,0	1,0	4,0	14,0	15,0	27,0	0,0

F2.4. Porcentaje de usuarios de Internet que han utilizado distintos servicios en los últimos 3 meses, para uso privado. Primer semestre año 2006

	TOTAL	E. Primaria e inferior	E. Secundaria 1ª etapa	E. Secundaria 2ª etapa	F.P.de Grado Superior	E. Superior Universitaria	Otros Estudios
Correo electrónico	76,8	58,7	63,5	77,1	74,8	88,8	100,0
Chats, conversaciones o foros	35,5	41,9	41,1	40,9	29,7	28,9	0,0
Teléfono a través de Internet o videoconferencia	13,2	11,9	11,9	13,1	11,7	14,9	100,0
Mensajes a móviles (SMS)	13,3	11,1	10,9	13,9	13,4	14,6	0,0
Banca electrónica y actividades financieras	31,6	11,6	15,8	29,3	31,1	46,9	0,0
Ventas de bienes y servicios	5,6	2,0	3,8	5,6	6,7	6,9	0,0
Compras de bienes y servicios	26,9	10,6	15,5	25,3	26,1	38,7	0,0
Búsqueda de información sobre bienes y servicios	79,2	63,3	74,9	77,7	82,1	85,1	100,0
Servicios de turismo	34,0	20,0	18,9	32,4	32,5	47,7	0,0
Medios de comunicación (TV, radio, periódicos, revistas)	60,5	46,5	52,8	60,7	59,8	68,0	100,0
Servicios de ocio (juegos, música)	48,1	53,2	57,1	50,8	45,8	40,5	100,0
Realizar trámites o buscar información sobre salud	39,9	24,1	33,8	37,5	41,6	47,9	100,0
Información de páginas web de la Administración	49,4	27,0	30,0	44,0	52,1	68,8	0,0
Descargar formularios oficiales	28,4	9,5	12,1	23,8	29,9	45,1	0,0
Enviar formularios cumplimentados	14,6	3,0	5,5	10,8	14,8	25,6	0,0
Cursos de educación reglada	8,8	4,2	5,3	8,8	6,4	12,7	0,0
Cursos dirigidos a búsqueda de oportunidades de empleo	5,8	3,4	5,2	5,7	5,4	6,9	0,0
Otro tipo de cursos	6,6	2,1	3,1	5,3	5,3	11,3	0,0
Otros servicios y consultas	7,0	5,3	6,9	5,6	6,9	8,6	0,0

F2. LA EDUCACIÓN Y LOS COMPORTAMIENTOS SOCIALES Y CULTURALES

F2.5. Porcentaje personas que han utilizado Internet en los últimos 3 meses, por nivel de formación, sexo y comunidad autónoma. Primer semestre años 2006

	TOTAL	E. Primaria e inferior	E. Secundaria 1ª etapa	E. Secundaria 2ª etapa	F.P.de Grado Superior	Educación Superior universitaria	Otros estudios
AMBOS SEXOS							
TOTAL	47,9	11,9	37,1	66,7	71,5	87,9	15,2
Andalucía	42,0	10,0	35,9	66,2	67,8	85,8	0,0
Aragón	46,9	11,0	42,2	68,6	64,3	89,8	..
Asturias (Principado de)	49,7	8,0	36,6	69,2	68,7	88,2	..
Balears (Illes)	54,4	15,8	47,5	72,5	78,4	93,7	100,0
Canarias	46,6	11,8	30,0	70,1	70,5	87,6	..
Cantabria	48,6	16,1	29,4	63,1	69,7	85,3	..
Castilla y León	45,8	7,9	35,6	64,2	69,7	84,7	0,0
Castilla-La Mancha	40,0	12,0	28,7	75,6	78,1	86,1	..
Cataluña	53,2	13,9	48,6	67,2	77,5	89,7	..
Comunidad Valenciana	45,7	16,3	39,7	61,7	76,8	88,4	..
Extremadura	34,5	8,9	29,3	60,0	58,4	78,3	..
Galicia	41,9	11,3	26,8	64,0	69,5	91,1	..
Madrid (Comunidad de)	58,6	12,7	46,2	70,1	68,4	89,3	..
Murcia (Región de)	45,4	13,2	35,1	64,3	80,9	83,4	..
Navarra (Comunidad Foral de)	50,2	8,6	26,8	58,8	71,2	89,1	..
País Vasco	47,9	4,1	17,8	61,1	67,0	86,7	..
Rioja (La)	46,4	2,6	27,5	59,8	92,2	88,7	0,0
Ceuta	51,3	18,4	42,6	73,5	76,1	100,0	..
Melilla	41,5	6,8	49,5	75,2	36,0	67,3	..
HOMBRES							
TOTAL	51,5	15,6	41,6	70,7	71,3	91,0	42,8
Andalucía	45,7	13,7	40,6	71,6	63,2	89,6	0,0
Aragón	49,6	15,9	44,4	71,9	56,0	95,0	..
Asturias (Principado de)	54,6	12,2	40,2	78,2	63,9	87,2	..
Balears (Illes)	57,9	19,3	49,4	77,2	78,0	92,8	100,0
Canarias	49,0	13,1	28,5	74,2	64,4	90,1	..
Cantabria	50,1	17,9	27,4	63,0	82,4	87,2	..
Castilla y León	46,5	7,4	46,8	62,0	68,6	85,7	..
Castilla-La Mancha	44,8	17,0	30,4	74,9	81,8	88,3	..
Cataluña	56,8	19,7	52,0	69,2	76,5	92,6	..
Comunidad Valenciana	49,8	20,8	41,7	63,2	83,5	90,5	..
Extremadura	36,5	10,7	31,0	64,2	51,7	79,1	..
Galicia	45,7	16,0	29,6	72,0	67,0	94,5	..
Madrid (Comunidad de)	63,7	13,1	54,8	77,7	72,3	95,0	..
Murcia (Región de)	51,6	22,8	40,7	68,8	86,9	84,5	..
Navarra (Comunidad Foral de)	52,8	9,9	30,5	57,6	75,1	90,7	..
País Vasco	51,4	6,1	25,1	64,1	65,2	91,0	..
Rioja (La)	45,4	4,3	29,9	76,7	98,4	82,2	0,0
Ceuta	61,7	46,6	39,9	93,3	33,2	100,0	..
Melilla	47,5	8,5	63,5	78,3	..	100,0	..
MUJERES							
TOTAL	44,2	8,5	32,3	62,7	71,8	85,2	0,0
Andalucía	38,4	6,1	31,3	60,8	73,5	82,2	0,0
Aragón	44,3	6,5	40,1	64,9	78,2	85,7	..
Asturias (Principado de)	45,2	4,6	33,3	60,1	76,1	89,1	..
Balears (Illes)	51,0	12,8	45,4	67,1	78,8	94,4	..
Canarias	44,2	10,7	31,5	66,0	78,3	84,4	..
Cantabria	47,0	14,2	31,5	63,3	58,7	82,9	..
Castilla y León	45,0	8,4	21,2	66,3	71,1	83,9	0,0
Castilla-La Mancha	35,0	7,0	27,2	76,5	71,4	83,8	..
Cataluña	49,6	8,8	44,3	64,9	78,7	87,4	..
Comunidad Valenciana	41,6	11,7	37,8	60,2	67,8	86,0	..
Extremadura	32,4	7,1	27,5	56,6	68,1	77,4	..
Galicia	38,2	7,4	23,4	56,7	72,5	88,1	..
Madrid (Comunidad de)	53,6	12,5	35,9	63,7	60,3	84,9	..
Murcia (Región de)	39,0	3,3	29,1	60,3	72,2	82,2	..
Navarra (Comunidad Foral de)	47,6	7,1	23,6	60,1	66,4	87,3	..
País Vasco	44,5	1,5	11,7	58,1	69,4	82,8	..
Rioja (La)	47,4	0,0	24,8	49,8	87,3	94,3	..
Ceuta	40,7	4,8	49,1	38,3	90,3	100,0	..
Melilla	35,5	4,5	31,7	71,8	36,0	50,3	..

F2. LA EDUCACIÓN Y LOS COMPORTAMIENTOS SOCIALES Y CULTURALES

F2.6. Personas (1) según el hábito de lectura de libros y de prensa diaria y la asistencia a bibliotecas, por nivel de formación. Año 2006 (2)

	TOTAL	Sin completar escolarización básica	Escolarización básica sin título	Escolarización básica con título	Bachillerato	Formación Profesional	E. Universitaria
Personas (en miles)	37.526	5.788	8.583	8.051	4.804	4.493	5.807
Lectura de libros (%)							
Han leído en el último año							
Lectura en general	57,7	15,5	41,9	57,4	76,1	76,4	94,2
Lectura relacionada con la profesión o estudios	25,1	1,3	9,8	20,1	37,4	34,4	61,3
Lectura no relacionada con la profesión o estudios	52,5	14,9	38,6	50,6	68,3	67,6	88,3
Han leído en el último mes							
Lectura en general	41,9	10,0	27,2	39,1	54,9	53,9	79,3
Lectura relacionada con la profesión o estudios	17,1	0,7	6,1	12,8	25,8	20,7	45,5
Lectura no relacionada con la profesión o estudios	35,3	9,7	24,0	31,5	44,0	45,2	68,1
Prensa diaria de información general (%)							
Han leído al menos una vez al mes							
Total	73,8	40,5	67,3	76,2	86,8	86,1	93,2
En papel no gratuita	65,0	34,8	59,2	67,1	75,4	75,1	84,7
En papel gratuita	41,5	17,8	34,2	41,6	55,0	51,3	56,9
En Internet	14,1	1,0	4,5	8,6	22,9	21,3	36,1
Han leído todos o casi todos los días							
Total	37,3	14,0	29,5	33,0	46,9	48,8	61,2
Acceso a bibliotecas (%)							
En el último año							
Asistencia	17,6	1,5	8,8	15,7	30,1	19,6	37,5
Acceso a través de Internet	4,6	0,1	1,2	2,6	7,0	6,1	13,8
En el último trimestre							
Asistencia	13,5	1,1	6,4	11,5	24,9	14,4	28,9

F2.7. Porcentaje de personas (1) que han visitado en el último año museos, monumentos y archivos, por nivel de formación. Año 2006 (2)

	TOTAL	Sin completar escolarización básica	Escolarización básica sin título	Escolarización básica con título	Bachillerato	Formación Profesional	E. Universitaria
Museos	31,2	7,5	18,9	27,1	40,8	39,8	63,8
Exposiciones	24,7	4,8	15,7	20,8	30,8	34,4	51,0
Galerías de arte	13,7	1,7	7,8	10,2	17,8	17,8	32,8
Monumentos	34,1	8,7	23,0	29,5	42,5	47,7	64,7
Yacimientos arqueológicos	13,0	2,5	8,3	11,0	14,3	19,1	27,4
Archivos	3,9	0,3	1,4	2,8	4,8	5,3	10,7

(1) Personas de 15 años en adelante residentes en viviendas familiares.

(2) El periodo de referencia de la información es de marzo de 2006 a febrero de 2007.

F2. LA EDUCACIÓN Y LOS COMPORTAMIENTOS SOCIALES Y CULTURALES

F2.8. Personas (1) según la asistencia a las artes escénicas y musicales, y al cine, por nivel de formación. Año 2006 (2)

	TOTAL	Sin completar escolarización básica	Escolarización básica sin título	Escolarización básica con título	Bachillerato	Formación Profesional	E. Universitaria
Personas (en miles)	37.526	5.788	8.583	8.051	4.804	4.493	5.807
ARTES ESCÉNICAS (%)							
En el último año							
Teatro	19,1	4,0	10,5	16,9	24,0	24,7	41,4
Ópera	2,7	0,2	0,9	1,5	3,8	2,0	9,1
Zarzuela	1,9	0,5	1,6	1,6	1,8	1,5	4,4
Ballet/Danza	5,1	0,9	2,7	5,0	5,6	5,3	12,4
MÚSICA (%)							
En el último año							
Conciertos Música clásica	8,4	3,0	4,7	6,6	8,5	8,1	21,6
Conciertos Música actual	26,4	5,1	19,5	26,3	37,0	39,3	39,2
En el último trimestre							
Conciertos Música clásica	3,8	1,0	1,9	3,3	4,0	3,5	10,3
Conciertos Música actual	12,2	2,5	8,9	11,6	17,9	18,7	17,9
CINE (%)							
Total han ido en el último año	52,1	8,5	38,7	56,1	72,4	71,3	78,4
En los últimos tres meses	38,8	4,5	25,7	39,6	56,9	55,7	63,1

F2.9. Personas (1) que suelen escuchar la radio y ver la televisión y tiempo medio diario, por nivel de formación. Año 2006 (2)

	TOTAL	Sin completar escolarización básica	Escolarización básica sin título	Escolarización básica con título	Bachillerato	Formación Profesional	E. Universitaria
Personas (en miles)	37.526	5.788	8.583	8.051	4.804	4.493	5.807
RADIO (%)							
Total suelen escuchar la radio	83,3	67,8	82,2	85,9	86,2	89,8	89,5
Media diaria (en minutos)	130,7	130,6	148,5	133,4	124,4	139,2	101,3
TELEVISIÓN (%)							
Total suelen ver la televisión	98,2	98,7	98,8	98,6	97,6	98,1	96,6
Media diaria (en minutos)	162,5	217,0	179,1	158,6	146,0	135,5	122,5

(1) Personas de 15 años en adelante residentes en viviendas familiares.

(2) El periodo de referencia de la información es de marzo de 2006 a febrero de 2007.

F2. LA EDUCACIÓN Y LOS COMPORTAMIENTOS SOCIALES Y CULTURALES

F2.10. Porcentaje de personas (1) que han asistido en el último año a otras prácticas relacionadas con el ocio y la cultura, por nivel de formación. Año 2006 (2)

	TOTAL	Sin completar escolarización básica	Escolarización básica sin título	Escolarización básica con título	Bachillerato	Formación Profesional	E. Universitaria
Conferencias o mesas redondas	13,8	2,4	6,5	9,0	18,2	15,0	38,2
Centros culturales	22,9	7,0	15,6	19,6	28,0	30,6	43,6
Circo	10,6	3,9	11,0	8,9	11,6	14,5	15,4
Espectáculos deportivos	28,0	8,1	22,1	28,9	36,9	39,6	38,7
Toros	9,8	7,7	9,3	10,7	9,7	10,4	11,1
Ferías	47,8	26,1	45,8	48,9	54,7	57,7	57,4

F2.11. Porcentaje de personas que han realizado diversas actividades artísticas en el último año, por nivel de formación. Año 2006 (1)

	TOTAL	Sin completar escolarización básica	Escolarización básica sin título	Escolarización básica con título	Bachillerato	Formación Profesional	E. Universitaria
Escribir	7,5	2,9	6,8	6,2	8,9	8,0	13,2
Pintar o dibujar	9,2	2,9	8,3	10,0	11,8	11,1	11,7
Otras artes plásticas	4,5	2,2	4,7	3,9	5,2	5,7	5,9
Fotografía	16,6	2,6	10,0	15,7	22,2	26,6	29,4
Vídeo	5,7	1,2	3,4	4,9	7,8	10,9	8,9
Diseño de páginas Web	2,2	0,7	1,3	1,5	3,2	3,9	4,0
Teatro	2,1	1,1	1,9	1,8	2,2	2,5	3,2
Danza, ballet, baile	3,8	1,8	3,6	3,5	4,3	5,4	4,6
Instrumento musical	5,9	2,0	4,1	5,7	8,2	8,0	9,2
Coro	2,8	1,9	3,2	2,3	2,9	2,8	3,4
Otras	8,1	6,8	8,9	7,3	8,2	8,4	8,8

(1) Personas de 15 años en adelante residentes en viviendas familiares.

(2) El periodo de referencia de la información es de marzo de 2006 a febrero de 2007.

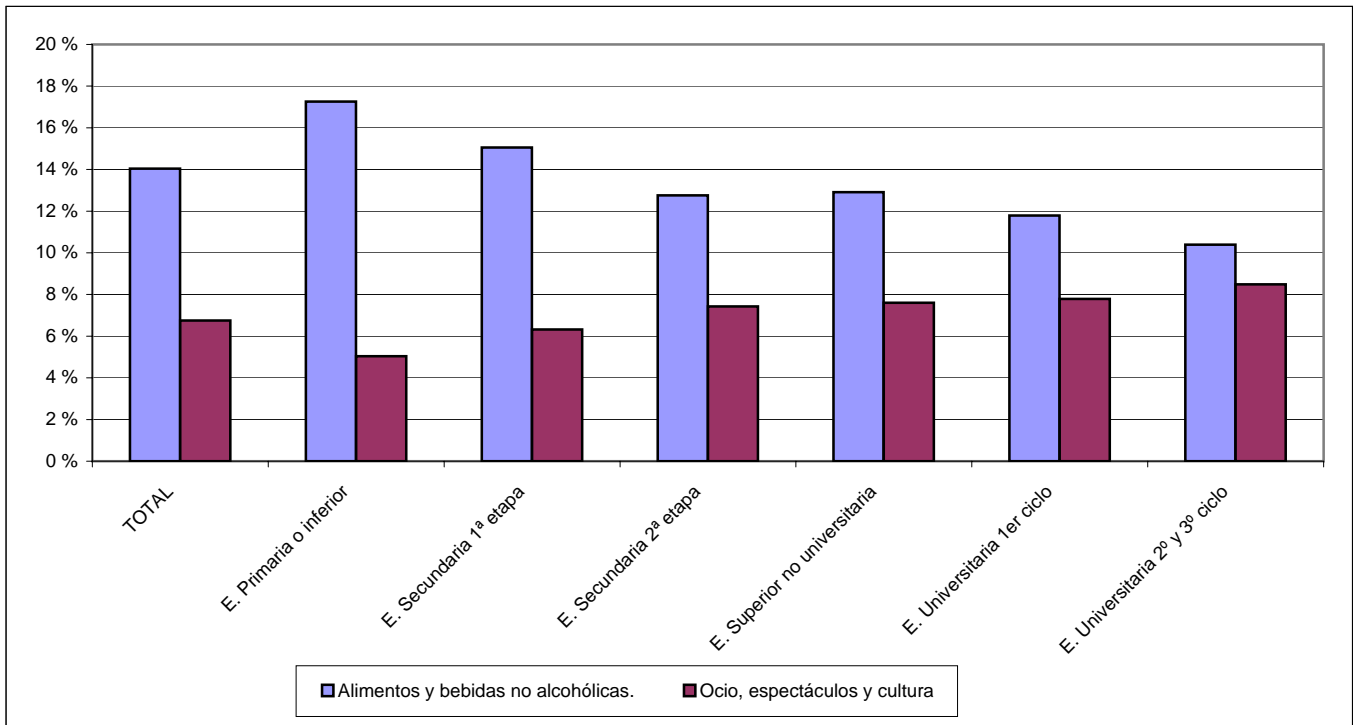
F2. LA EDUCACIÓN Y LOS COMPORTAMIENTOS SOCIALES Y CULTURALES

F2.12. Participación en distintas actividades sociales de adultos en los últimos 12 meses, por nivel de formación. Año 2006

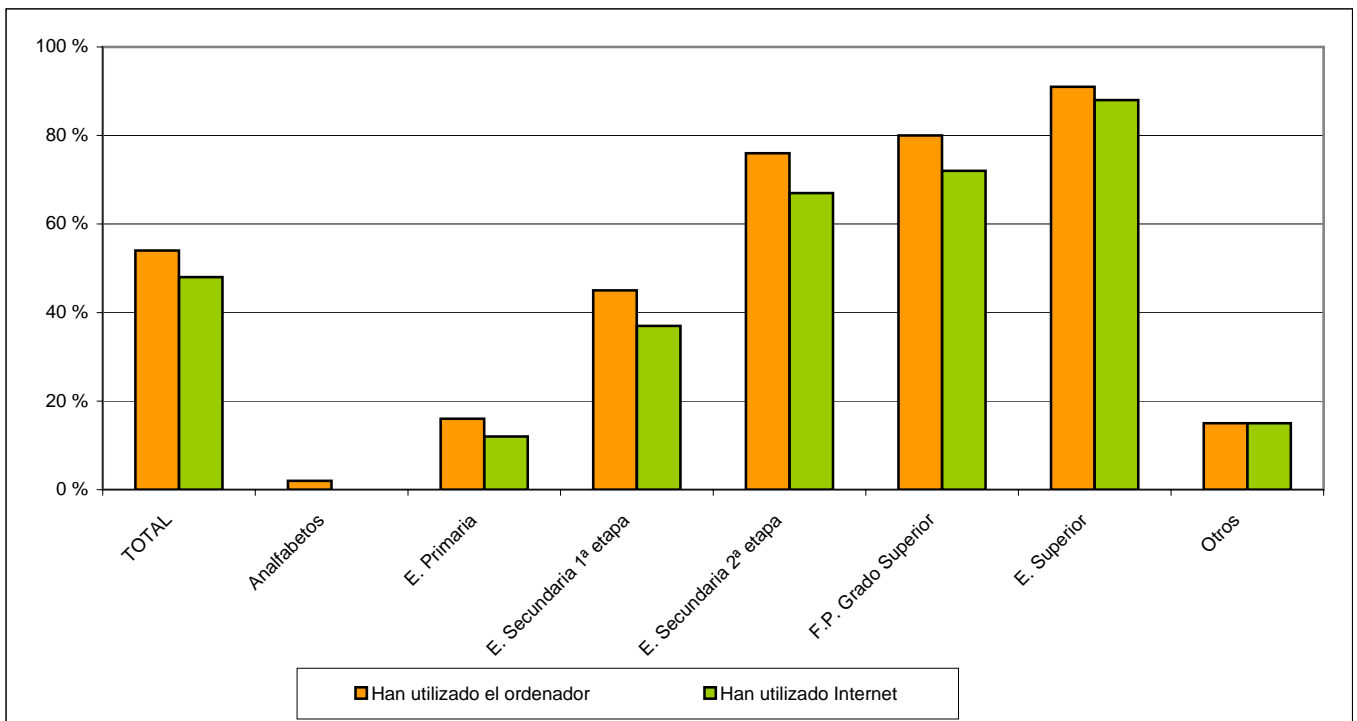
	TOTAL	Educación primaria o inferior	E. Secundaria 1ª etapa	E. Secundaria 2ª etapa	Educación superior	No consta nivel
Número total de adultos (miles)	36.800,3	12.970,6	7.946,4	7.557,3	8.259,4	66,6
Adultos por frecuencia con que contactan (por teléfono, carta, email, etc.) con familiares						
Diaria	28,3	25,4	26,1	29,4	33,9	20,1
Semanal (pero no diaria)	38,3	35,3	38,5	40,4	40,8	30,1
Varias veces al mes (pero no semanal)	13,8	14,7	14,6	13,5	12,1	9,0
Una vez al mes	7,4	7,6	8,6	7,4	5,8	3,7
Al menos una vez al año (pero menos una vez al mes)	6,3	8,3	5,8	5,4	4,3	6,4
Adultos que han participado en actividades de distintas asociaciones (partidos políticos, asociaciones profesionales, iglesia, etc)						
Partidos políticos o sindicatos	3,7	1,7	3,3	4,1	6,7	6,8
Asociaciones profesionales	4,4	1,3	2,1	3,8	12,1	0,0
Iglesia u otras organizaciones religiosas	17,4	24,1	14,0	12,6	14,7	4,7
Agrupaciones dedicadas a actividades de ocio o deporte	13,8	7,1	15,1	17,9	19,4	11,5
Organizaciones con fines caritativos o humanitarios	11,2	8,4	8,5	12,1	17,5	10,4
Otras organizaciones	7,0	5,3	5,9	8,2	9,6	7,0
Adultos por número de veces que han ayudado de manera personal, al margen de organizaciones, a alguna persona que no sea miembro del hogar						
Diaria	6,5	7,6	7,1	5,8	4,7	6,6
Semanal (pero no diaria)	9,1	7,7	9,2	10,3	10,0	12,2
Varias veces al mes (pero no semanal)	9,0	8,2	8,8	8,6	10,7	3,7
Una vez al mes	7,0	5,1	8,0	7,6	8,4	2,5
Al menos una vez al año (pero menos de una vez al mes)	13,3	12,4	12,6	13,5	15,1	13,7
Nunca	54,8	58,6	54,0	53,6	50,6	37,3

F2. LA EDUCACIÓN Y LOS COMPORTAMIENTOS SOCIALES Y CULTURALES

F2.13. Porcentaje del gasto familiar en "alimentación" y en "ocio, espectáculos y cultura", por nivel de formación del sustentador familiar. Año 2006

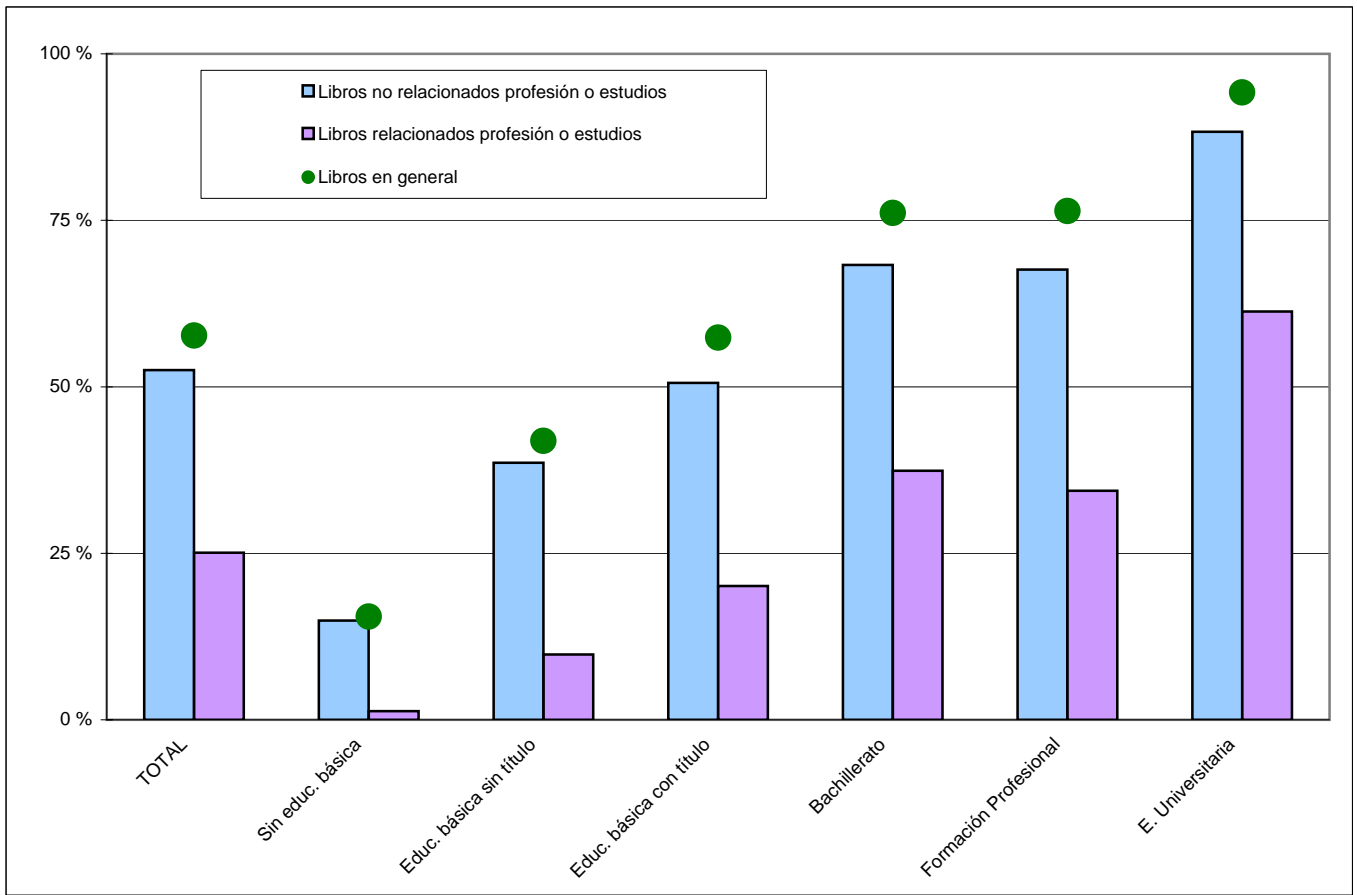


F2.14. Porcentaje de personas que han utilizado el ordenador e internet en los últimos 3 meses, por nivel de formación. Primer semestre año 2006

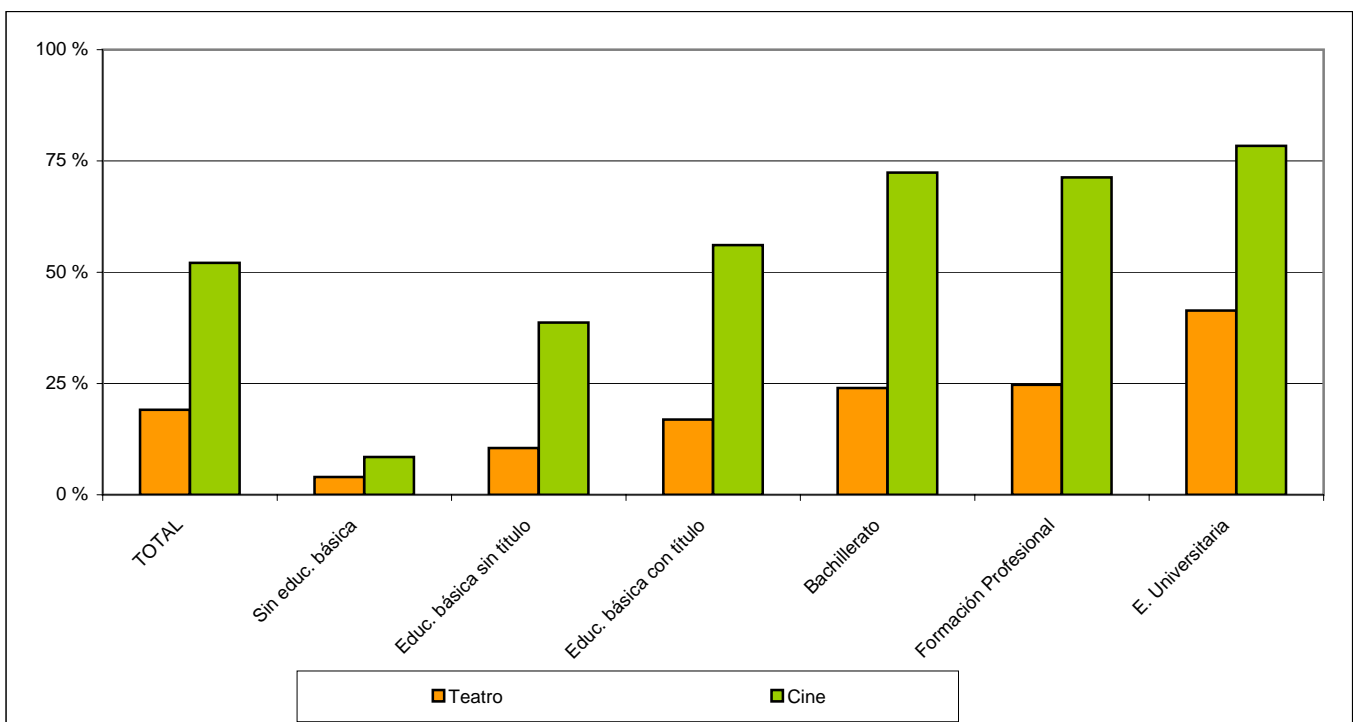


F2. LA EDUCACIÓN Y LOS COMPORTAMIENTOS SOCIALES Y CULTURALES

F2.15. Porcentaje de personas (1) que han leído libros en el último año, por nivel de formación. Año 2006 (2)



F2.16. Porcentaje de personas (1) que han ido al cine y al teatro en el último año, por nivel de formación. Año 2006 (2)



(1) Personas de 15 años en adelante residentes en viviendas familiares.

(2) El periodo de referencia de la información es de marzo de 2006 a febrero de 2007.