

8. LA EDUCACIÓN SECUNDARIA OBLIGATORIA

8.0. Contenido, notas explicativas y fuentes de información

Se presenta en este capítulo la información estadística más relevante de la etapa de Educación Secundaria Obligatoria (ESO) en el curso 2000-2001.

La ESO completa la enseñanza básica y abarca 4 cursos, desde los 12 hasta los 16 años de edad. Consta de 2 ciclos, de 2 cursos cada uno. El alumnado que al terminar esta etapa consigue los objetivos de la misma recibe el Título de Graduado en Educación Secundaria.

Determinados alumnos del segundo ciclo mayores de dieciséis años, previa su oportuna evaluación, cursan *Programas de Diversificación Curricular*, de uno o dos años de duración, con contenidos e incluso áreas diferentes a las establecidas con carácter general, con el fin de alcanzar los objetivos de esta etapa con una metodología específica.

En 1999-2000 se completó la implantación generalizada de esta etapa del sistema educativo derivado de la LOGSE.

Se han de realizar las siguientes precisiones técnicas sobre los datos estadísticos de este capítulo:

- Los *tipos de centro* utilizados en la tabla 8.2 corresponden a los definidos en el Capítulo 2, dedicado a los centros docentes.
- El *porcentaje de alumnado que promociona*, que se presenta en las tablas 8.6 y 8.7, se ha calculado como la relación porcentual entre el alumnado que promociona y el alumnado evaluado. En el caso de algunas comunidades autónomas, para las que no estaba disponible el dato de alumnado evaluado, se ha utilizado el dato de alumnado matriculado.
- La *situación del alumnado de 15 años en el sistema educativo* que se presenta en la tabla 8.8 y en los gráficos 8.11 y 8.12, se ha calculado teniendo en cuenta la situación de este grupo poblacional cuando tenía 12 años y debía acceder al 1º de la E.S.O. (curso 1997-98).

Fuentes de información:

Los datos presentados proceden de la *Estadística de la Enseñanza en España niveles no universitarios*, elaborada por la Oficina de Estadística del Ministerio de Educación, Cultura y Deporte en el marco de cooperación establecido con las Administraciones educativas de las Comunidades Autónomas.

8. LA EDUCACIÓN SECUNDARIA OBLIGATORIA

CURSO 2000-01

8.1. Centros que imparten, grupos, alumnado y número medio de alumnos/ grupo, por ciclo

	TOTAL				PRIMER CICLO				SEGUNDO CICLO			
	Centros que imparten	Grupos	Alumnos	Número medio alumnos por grupo	Centros que imparten	Grupos	Alumnos	Número medio alumnos por grupo	Centros que imparten	Grupos	Alumnos	Número medio alumnos por grupo
TODOS LOS CENTROS												
TOTAL	9.187	75.879	1.941.449	25,6	8.609	37.529	949.132	25,3	6.465	38.350	992.317	25,9
Andalucía	1.931	15.389	422.047	27,4	1.838	7.852	211.434	26,9	1.310	7.537	210.613	27,9
Aragón	223	1.985	49.022	24,7	222	997	24.284	24,4	187	988	24.738	25,0
Asturias (Principado de)	207	1.783	43.774	24,6	198	856	20.196	23,6	148	927	23.578	25,4
Baleares (Illes)	173	1.520	39.758	26,2	172	776	20.455	26,4	136	744	19.303	25,9
Canarias	417	3.893	93.863	24,1	384	1.905	46.831	24,6	306	1.988	47.032	23,7
Cantabria	141	1.002	24.401	24,4	134	492	11.547	23,5	85	510	12.854	25,2
Castilla y León	660	4.615	111.615	24,2	608	2.264	52.720	23,3	392	2.351	58.895	25,1
Castilla-La Mancha	493	3.554	90.394	25,4	442	1.829	45.769	25,0	276	1.725	44.625	25,9
Cataluña	993	9.891	257.318	26,0	985	4.708	123.374	26,2	982	5.183	133.944	25,8
Comunidad Valenciana	1.184	7.842	195.102	24,9	1.038	3.882	94.287	24,3	628	3.960	100.815	25,5
Extremadura	350	2.343	59.485	25,4	311	1.219	29.788	24,4	156	1.124	29.697	26,4
Galicia	549	4.942	122.228	24,7	540	2.411	59.053	24,5	500	2.531	63.175	25,0
Madrid (Comunidad de)	963	9.258	246.350	26,6	883	4.497	117.909	26,2	703	4.761	128.441	27,0
Murcia (Región de)	381	2.477	63.498	25,6	339	1.283	32.222	25,1	176	1.194	31.276	26,2
Navarra (Comunidad Foral de)	87	899	21.549	24,0	86	429	10.565	24,6	77	470	10.984	23,4
País Vasco	345	3.749	81.421	21,7	343	1.751	38.618	22,1	342	1.998	42.803	21,4
Rioja (La)	56	449	11.518	25,7	56	228	5.767	25,3	44	221	5.751	26,0
Ceuta	25	149	4.192	28,1	21	76	2.171	28,6	8	73	2.021	27,7
Melilla	9	139	3.914	28,2	9	74	2.142	28,9	9	65	1.772	27,3
CENTROS PÚBLICOS												
TOTAL	5.977	52.079	1.277.422	24,5	5.444	25.722	617.172	24,0	3.446	26.357	660.250	25,1
Andalucía	1.453	11.912	314.888	26,4	1.362	6.141	158.299	25,8	835	5.771	156.589	27,1
Aragón	125	1.237	29.162	23,6	125	630	14.436	22,9	95	607	14.726	24,3
Asturias (Principado de)	138	1.252	29.342	23,4	129	598	13.158	22,0	81	654	16.184	24,7
Baleares (Illes)	85	936	22.861	24,4	85	483	11.701	24,2	54	453	11.160	24,6
Canarias	301	3.075	72.513	23,6	271	1.490	35.461	23,8	202	1.585	37.052	23,4
Cantabria	84	668	15.426	23,1	77	312	6.815	21,8	45	356	8.611	24,2
Castilla y León	455	3.149	72.866	23,1	407	1.537	33.420	21,7	203	1.612	39.446	24,5
Castilla-La Mancha	380	2.873	71.539	24,9	333	1.491	36.046	24,2	172	1.382	35.493	25,7
Cataluña	467	5.813	142.168	24,5	465	2.691	66.923	24,9	465	3.122	75.245	24,1
Comunidad Valenciana	818	5.388	128.362	23,8	679	2.666	60.754	22,8	295	2.722	67.608	24,8
Extremadura	285	1.906	46.413	24,4	248	994	22.894	23,0	99	912	23.519	25,8
Galicia	368	3.713	88.625	23,9	361	1.805	42.419	23,5	321	1.908	46.206	24,2
Madrid (Comunidad de)	493	5.325	136.533	25,6	424	2.522	62.877	24,9	279	2.803	73.656	26,3
Murcia (Región de)	284	1.872	46.735	25,0	243	971	23.192	23,9	93	901	23.543	26,1
Navarra (Comunidad Foral de)	52	551	12.332	22,4	51	262	6.045	23,1	42	289	6.287	21,8
País Vasco	132	1.886	34.071	18,1	131	861	15.845	18,4	132	1.025	18.226	17,8
Rioja (La)	32	281	6.959	24,8	32	146	3.507	24,0	21	135	3.452	25,6
Ceuta	18	119	3.210	27,0	14	56	1.483	26,5	5	63	1.727	27,4
Melilla	7	123	3.417	27,8	7	66	1.897	28,7	7	57	1.520	26,7
CENTROS PRIVADOS												
TOTAL	3.210	23.800	664.027	27,9	3.165	11.807	331.960	28,1	3.019	11.993	332.067	27,7
Andalucía	478	3.477	107.159	30,8	476	1.711	53.135	31,1	475	1.766	54.024	30,6
Aragón	98	748	19.860	26,6	97	367	9.848	26,8	92	381	10.012	26,3
Asturias (Principado de)	69	531	14.432	27,2	69	258	7.038	27,3	67	273	7.394	27,1
Baleares (Illes)	88	584	16.897	28,9	87	293	8.754	29,9	82	291	8.143	28,0
Canarias	116	818	21.350	26,1	113	415	11.370	27,4	104	403	9.980	24,8
Cantabria	57	334	8.975	26,9	57	180	4.732	26,3	40	154	4.243	27,6
Castilla y León	205	1.466	38.749	26,4	201	727	19.300	26,5	189	739	19.449	26,3
Castilla-La Mancha	113	681	18.855	27,7	109	338	9.723	28,8	104	343	9.132	26,6
Cataluña	526	4.078	115.150	28,2	520	2.017	56.451	28,0	517	2.061	58.699	28,5
Comunidad Valenciana	366	2.454	66.740	27,2	359	1.216	33.533	27,6	333	1.238	33.207	26,8
Extremadura	65	437	13.072	29,9	63	225	6.894	30,6	57	212	6.178	29,1
Galicia	181	1.229	33.603	27,3	179	606	16.634	27,4	179	623	16.969	27,2
Madrid (Comunidad de)	470	3.933	109.817	27,9	459	1.975	55.032	27,9	424	1.958	54.785	28,0
Murcia (Región de)	97	605	16.763	27,7	96	312	9.030	28,9	83	293	7.733	26,4
Navarra (Comunidad Foral de)	35	348	9.217	26,5	35	167	4.520	27,1	35	181	4.697	26,0
País Vasco	213	1.863	47.350	25,4	212	890	22.773	25,6	210	973	24.577	25,3
Rioja (La)	24	168	4.559	27,1	24	82	2.260	27,6	23	86	2.299	26,7
Ceuta	7	30	982	32,7	7	20	688	34,4	3	10	294	29,4
Melilla	2	16	497	31,1	2	8	245	30,6	2	8	252	31,5

8. LA EDUCACIÓN SECUNDARIA OBLIGATORIA

CURSO 2000-01

8.2. Distribución porcentual del alumnado de E.S.O. según tipo de centro, por ciclo

	PRIMER CICLO				SEGUNDO CICLO			
	TOTAL	Centros E. Primaria y E.S.O.	Centros E.S.O. y/o Bachilleratos y/o F.P.	Centros E. Primaria, E.S.O. y Bach./ F.P.	TOTAL	Centros E. Primaria y E.S.O.	Centros E.S.O. y/o Bachilleratos y/o F.P.	Centros E. Primaria, E.S.O. y Bach./ F.P.
TODOS LOS CENTROS								
TOTAL	100,0	32,6	49,0	18,4	100,0	13,5	67,9	18,6
Andalucía	100,0	30,8	57,7	11,5	100,0	12,1	75,8	12,1
Aragón	100,0	19,3	59,8	20,9	100,0	15,6	62,7	21,7
Asturias (Principado de)	100,0	27,4	53,1	19,5	100,0	11,5	69,9	18,6
Balears (Illes)	100,0	35,8	48,1	16,1	100,0	24,6	58,1	17,3
Canarias	100,0	37,7	53,2	9,0	100,0	15,4	75,4	9,2
Cantabria	100,0	35,3	43,8	20,9	100,0	12,0	67,0	21,0
Castilla y León	100,0	36,8	42,8	20,4	100,0	11,4	69,2	19,4
Castilla-La Mancha	100,0	42,0	50,2	7,8	100,0	10,6	81,1	8,3
Cataluña	100,0	18,0	57,3	24,7	100,0	16,4	59,6	24,0
Comunidad Valenciana	100,0	54,1	30,1	15,8	100,0	14,8	69,6	15,6
Extremadura	100,0	51,3	37,0	11,8	100,0	8,3	79,6	12,1
Galicia	100,0	27,5	57,7	14,8	100,0	21,5	64,1	14,4
Madrid (Comunidad de)	100,0	27,1	39,5	33,4	100,0	8,2	59,8	32,0
Murcia (Región de)	100,0	54,4	34,5	11,2	100,0	11,4	77,4	11,1
Navarra (Comunidad Foral de)	100,0	12,6	66,3	21,1	100,0	8,4	69,4	22,2
País Vasco	100,0	20,2	45,2	34,6	100,0	18,3	47,5	34,2
Rioja (La)	100,0	20,5	62,4	17,2	100,0	17,0	64,5	18,5
Ceuta	100,0	85,5	8,2	6,2	100,0	8,1	85,5	6,4
Melilla	100,0	5,3	88,6	6,2	100,0	7,3	85,8	6,9
CENTROS PÚBLICOS								
TOTAL	100,0	27,4	72,5	0,1	100,0	1,4	98,5	0,1
Andalucía	100,0	24,5	75,3	0,1	100,0	0,1	99,8	0,1
Aragón	100,0	4,6	95,4	0,0	100,0	0,0	100,0	0,0
Asturias (Principado de)	100,0	20,0	80,0	0,0	100,0	0,0	100,0	0,0
Balears (Illes)	100,0	16,0	84,0	0,0	100,0	0,0	100,0	0,0
Canarias	100,0	30,6	69,4	0,0	100,0	6,1	93,9	0,0
Cantabria	100,0	25,8	74,2	0,0	100,0	0,0	100,0	0,0
Castilla y León	100,0	35,6	64,4	0,0	100,0	0,0	100,0	0,0
Castilla-La Mancha	100,0	36,9	63,1	0,0	100,0	0,0	100,0	0,0
Cataluña	100,0	0,0	100,0	0,0	100,0	0,0	100,0	0,0
Comunidad Valenciana	100,0	56,5	43,5	0,0	100,0	0,2	99,8	0,0
Extremadura	100,0	52,2	47,8	0,0	100,0	0,0	100,0	0,0
Galicia	100,0	21,0	78,8	0,2	100,0	14,1	85,7	0,1
Madrid (Comunidad de)	100,0	28,9	71,1	0,0	100,0	0,0	100,0	0,0
Murcia (Región de)	100,0	52,6	47,4	0,0	100,0	0,0	100,0	0,0
Navarra (Comunidad Foral de)	100,0	4,8	95,2	0,0	100,0	0,0	100,0	0,0
País Vasco	100,0	0,7	97,9	1,4	100,0	0,7	98,0	1,3
Rioja (La)	100,0	4,4	95,6	0,0	100,0	0,0	100,0	0,0
Ceuta	100,0	87,9	12,1	0,0	100,0	0,0	100,0	0,0
Melilla	100,0	0,0	100,0	0,0	100,0	0,0	100,0	0,0
CENTROS PRIVADOS								
TOTAL	100,0	42,3	5,1	52,6	100,0	37,6	7,0	55,3
Andalucía	100,0	49,7	4,8	45,5	100,0	47,1	6,0	46,8
Aragón	100,0	40,9	7,6	51,4	100,0	38,6	7,7	53,7
Asturias (Principado de)	100,0	41,3	2,8	55,8	100,0	36,8	4,1	59,2
Balears (Illes)	100,0	62,4	0,0	37,6	100,0	58,2	0,8	41,0
Canarias	100,0	60,2	2,4	37,4	100,0	49,9	6,8	43,3
Cantabria	100,0	48,9	0,0	51,1	100,0	36,5	0,0	63,5
Castilla y León	100,0	38,8	5,4	55,8	100,0	34,5	6,7	58,8
Castilla-La Mancha	100,0	60,7	2,7	36,6	100,0	51,8	7,8	40,3
Cataluña	100,0	39,3	6,6	54,0	100,0	37,4	7,8	54,8
Comunidad Valenciana	100,0	49,8	5,9	44,4	100,0	44,7	8,0	47,4
Extremadura	100,0	48,3	0,9	50,8	100,0	39,8	1,9	58,3
Galicia	100,0	43,9	4,1	52,0	100,0	41,6	5,2	53,2
Madrid (Comunidad de)	100,0	24,9	3,5	71,6	100,0	19,2	5,8	75,0
Murcia (Región de)	100,0	59,0	1,2	39,8	100,0	46,2	8,8	45,0
Navarra (Comunidad Foral de)	100,0	23,2	27,6	49,2	100,0	19,6	28,5	51,9
País Vasco	100,0	33,9	8,4	57,7	100,0	31,3	10,1	58,6
Rioja (La)	100,0	45,4	10,8	43,8	100,0	42,6	11,1	46,3
Ceuta	100,0	80,4	0,0	19,6	100,0	55,8	0,0	44,2
Melilla	100,0	46,1	0,0	53,9	100,0	51,2	0,0	48,8

8.3. Distribución porcentual por edad del alumnado de 4º de E.S.O.

	TOTAL			HOMBRES			MUJERES		
	15 años	16 años	17 años y más	15 años	16 años	17 años y más	15 años	16 años	17 años y más
TOTAL	61,0	26,3	12,7	56,6	29,3	14,1	65,2	23,4	11,3
Andalucía	56,3	30,4	13,3	51,9	33,3	14,9	60,5	27,8	11,8
Aragón	66,2	21,8	12,0	62,6	24,3	13,1	69,8	19,2	11,0
Asturias (Principado de)	61,1	20,6	18,2	56,1	23,0	20,9	66,1	18,3	15,6
Balears (Illes)	55,9	30,3	13,8	51,0	33,0	15,9	60,4	27,8	11,8
Canarias	56,4	28,0	15,6	52,0	30,1	17,8	60,6	26,0	13,5
Cantabria	56,2	27,9	15,9	51,7	31,0	17,3	60,4	25,1	14,5
Castilla y León	55,9	25,4	18,7	51,3	28,1	20,6	60,4	22,8	16,8
Castilla-La Mancha	57,4	27,2	15,4	52,3	31,1	16,7	61,9	23,8	14,2
Cataluña	75,1	21,2	3,8	71,7	24,3	4,1	78,6	17,9	3,5
Comunidad Valenciana	61,7	29,7	8,5	57,1	33,4	9,6	65,8	26,5	7,6
Extremadura	55,8	27,9	16,3	51,3	31,2	17,5	59,8	24,9	15,2
Galicia	54,0	28,0	17,9	46,7	32,3	20,9	61,1	23,8	15,0
Madrid (Comunidad de)	58,6	25,0	16,4	54,6	27,6	17,9	62,6	22,5	14,9
Murcia (Región de)	58,6	25,3	16,1	54,4	28,2	17,4	62,3	22,8	15,0
Navarra (Comunidad Foral de)	70,9	24,0	5,2	65,3	28,9	5,8	76,4	19,1	4,5
País Vasco	68,8	21,3	10,0	63,9	24,7	11,4	73,8	17,7	8,5
Rioja (La)	66,3	21,5	12,2	62,3	23,8	13,8	70,0	19,3	10,7
Ceuta	52,4	29,7	17,9	46,9	32,9	20,3	58,2	26,4	15,4
Melilla	54,6	32,1	13,3	49,3	35,6	15,1	59,7	28,7	11,6

8. LA EDUCACIÓN SECUNDARIA OBLIGATORIA

CURSO 2000-01

8.4. Porcentaje de alumnado que cursa Programas de Diversificación Curricular en 2º ciclo, por titularidad

	TOTAL			TERCER CURSO			CUARTO CURSO		
	TOTAL	Centros públicos	Centros privados	TOTAL	Centros públicos	Centros privados	TOTAL	Centros públicos	Centros privados
TOTAL	6,1	7,9	2,7	4,6	5,7	2,5	7,7	10,4	2,9
Andalucía
Aragón	6,3	9,3	2,0	5,1	7,3	1,6	7,8	11,8	2,5
Asturias (Principado de)	9,1	10,8	5,4	7,9	8,3	7,1	10,4	13,4	3,5
Balears (Illes)	6,9	7,9	5,7	6,0	6,5	5,4	8,0	9,6	6,0
Canarias	4,1	5,2	0,0	1,2	1,5	0,0	7,4	9,4	0,1
Cantabria	7,3	10,2	1,5	6,1	8,3	1,4	8,6	12,2	1,6
Castilla y León	7,8	9,5	4,3	6,2	7,2	3,9	9,6	12,2	4,8
Castilla-La Mancha	5,7	6,8	1,8	4,2	4,9	1,1	7,7	9,2	2,5
Cataluña
Comunidad Valenciana
Extremadura	5,2	6,3	0,6	3,8	4,5	1,0	6,9	8,8	0,3
Galicia
Madrid (Comunidad de)	6,8	9,2	3,5	5,7	7,2	3,5	8,0	11,6	3,5
Murcia (Región de)	5,0	6,5	0,3	3,6	4,6	0,2	6,7	8,9	0,3
Navarra (Comunidad Foral de)	4,2	6,5	1,1	3,8	5,6	1,4	4,5	7,4	0,7
País Vasco	3,4	5,5	1,8	2,4	4,7	0,6	4,4	6,2	3,0
Rioja (La)	6,7	10,9	0,3	5,4	8,5	0,0	8,1	14,0	0,5
Ceuta	6,4	7,5	0,0	3,4	3,9	0,0	10,7	12,6	0,0
Melilla	3,7	4,3	0,0	2,9	3,3	0,0	4,7	5,7	0,0

8.5. Porcentaje de alumnado que cursa Programas de Diversificación Curricular en 2º ciclo, por sexo

	TOTAL			TERCER CURSO			CUARTO CURSO		
	TOTAL	Hombres	Mujeres	TOTAL	Hombres	Mujeres	TOTAL	Hombres	Mujeres
TOTAL	6,1	6,2	5,9	4,6	4,8	4,5	7,7	8,0	7,4
Andalucía
Aragón	6,3	6,6	6,1	5,1	5,4	4,8	7,8	8,0	7,7
Asturias (Principado de)	9,1	10,1	8,0	7,9	9,3	6,3	10,4	11,0	9,7
Balears (Illes)	6,9	7,2	6,7	6,0	5,9	6,2	8,0	8,9	7,3
Canarias	4,1	4,3	3,9	1,2	1,4	1,0	7,4	7,7	7,0
Cantabria	7,3	7,2	7,4	6,1	5,8	6,4	8,6	8,8	8,4
Castilla y León	7,8	8,0	7,6	6,2	6,4	5,9	9,6	9,9	9,4
Castilla-La Mancha	5,7	5,7	5,8	4,2	4,4	4,0	7,7	7,5	7,9
Cataluña
Comunidad Valenciana
Extremadura	5,2	4,9	5,4	3,8	3,6	4,0	6,9	6,6	7,2
Galicia
Madrid (Comunidad de)	6,8	6,9	6,6	5,7	5,7	5,6	8,0	8,3	7,8
Murcia (Región de)	5,0	4,8	5,1	3,6	3,5	3,7	6,7	6,6	6,8
Navarra (Comunidad Foral de)	4,2	5,5	2,7	3,8	5,5	1,9	4,5	5,4	3,6
País Vasco	3,4	3,9	2,8	2,4	2,5	2,2	4,4	5,3	3,4
Rioja (La)	6,7	7,0	6,3	5,4	5,6	5,1	8,1	8,7	7,6
Ceuta	6,4	6,8	6,1	3,4	3,7	3,0	10,7	11,2	10,3
Melilla	3,7	3,5	3,9	2,9	2,9	2,9	4,7	4,3	5,2

8. LA EDUCACIÓN SECUNDARIA OBLIGATORIA

CURSO 2000-01

8.6. Porcentaje de alumnado que promociona curso, por titularidad. Curso 1999-2000

	PRIMER CICLO			SEGUNDO CICLO					
	SEGUNDO CURSO			TERCER CURSO			CUARTO CURSO		
	TOTAL	Centros públicos	Centros privados	TOTAL	Centros públicos	Centros privados	TOTAL	Centros públicos	Centros privados
TOTAL	84,1	81,6	88,9	76,2	71,6	87,0	75,5	71,3	83,7
Andalucía	81,8	79,7	88,8	75,5	71,8	88,0	76,2	72,2	87,7
Aragón	82,6	78,3	89,3	77,0	70,1	87,4	80,2	75,9	86,3
Asturias (Principado de)	82,2	78,9	89,0	78,4	74,7	87,0	78,3	74,4	88,1
Baleares (Illes)	79,7	75,6	85,2	75,5	69,9	83,9	73,0	67,1	81,8
Canarias	81,3	80,1	84,7	75,8	72,8	87,1	71,4	68,1	84,1
Cantabria	81,6	78,3	86,8	77,1	72,7	86,7	74,5	70,9	82,1
Castilla y León	81,2	79,4	84,6	74,4	69,4	85,1	74,4	70,2	83,0
Castilla-La Mancha	80,8	79,4	85,9	71,6	68,0	86,8	72,7	70,1	82,3
Cataluña	94,3	93,3	95,6	71,5	64,1	81,3
Comunidad Valenciana	88,2	88,3	88,0	83,2	81,1	88,0	85,0	85,2	84,6
Extremadura	81,7	80,7	85,2	69,3	65,3	86,5	72,1	68,8	83,3
Galicia	79,4	76,7	87,2	77,4	73,9	88,1	73,3	72,0	76,3
Madrid (Comunidad de)	83,2	78,8	88,4	74,4	66,2	86,8	75,1	67,2	85,7
Murcia (Región de)	82,3	81,0	85,6	69,9	65,5	84,2	73,0	70,2	81,4
Navarra (Comunidad Foral de)	88,1	86,3	90,6	83,3	79,7	88,5	84,9	83,7	86,4
País Vasco	85,1	80,7	88,4	81,1	74,1	86,5	78,2	73,6	81,8
Rioja (La)	81,1	75,3	90,5	76,4	67,5	91,6	77,6	74,1	83,2
Ceuta	83,5	85,4	79,7	65,7	62,9	84,4	69,4	66,0	86,9
Melilla	75,9	73,7	92,8	77,9	75,5	92,3	70,0	65,8	89,6

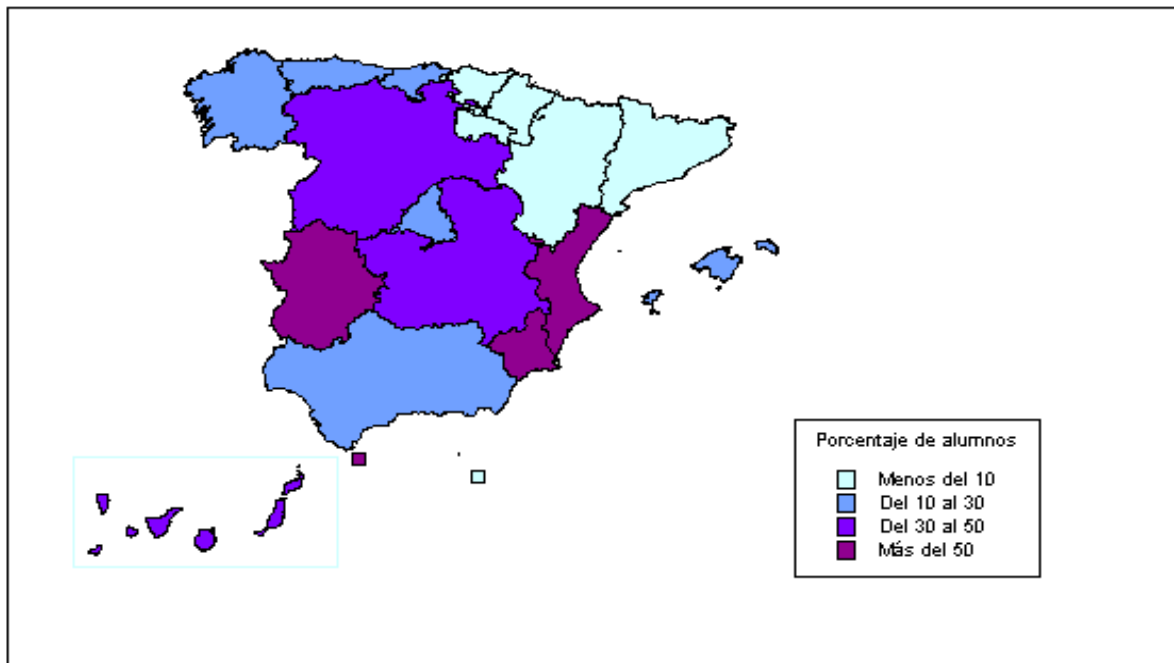
8.7. Porcentaje de alumnado que promociona curso, por sexo. Curso 1999-2000

	PRIMER CICLO			SEGUNDO CICLO					
	SEGUNDO CURSO			TERCER CURSO			CUARTO CURSO		
	TOTAL	Hombres	Mujeres	TOTAL	Hombres	Mujeres	TOTAL	Hombres	Mujeres
TOTAL	84,1	80,8	87,9	76,2	73,0	79,7	75,5	71,5	79,4
Andalucía	81,8	78,6	85,5	75,5	72,8	78,5	76,2	72,7	79,5
Aragón	82,6	78,3	87,3	77,0	73,5	80,8	80,2	77,0	83,3
Asturias (Principado de)	82,2	79,0	86,1	78,4	74,4	82,9	78,3	74,0	82,4
Baleares (Illes)	79,7	76,4	83,5	75,5	72,5	78,7	73,0	69,2	76,6
Canarias	81,3	77,2	85,7	75,8	72,1	79,7	71,4	67,1	75,4
Cantabria	81,6	77,5	86,7	77,1	74,3	80,0	74,5	70,1	78,7
Castilla y León	81,2	77,1	86,1	74,4	71,2	77,8	74,4	70,4	78,1
Castilla-La Mancha	80,8	76,5	85,8	71,6	67,6	75,8	72,7	68,7	76,3
Cataluña	94,3	92,8	96,0	71,5	66,2	76,9
Comunidad Valenciana	88,2	85,7	90,9	83,2	80,3	86,2	85,0	82,3	87,2
Extremadura	81,7	77,4	86,8	69,3	65,0	74,0	72,1	68,1	75,6
Galicia	79,4	75,1	84,6	77,4	74,0	81,1	73,3	67,1	79,2
Madrid (Comunidad de)	83,2	79,8	87,0	74,4	71,4	77,6	75,1	71,6	78,5
Murcia (Región de)	82,3	78,7	86,4	69,9	65,9	74,0	73,0	69,1	76,6
Navarra (Comunidad Foral de)	88,1	85,0	91,8	83,3	78,9	88,2	84,9	82,0	87,9
País Vasco	85,1	81,9	88,9	81,1	77,0	85,6	78,2	74,5	82,2
Rioja (La)	81,1	78,5	84,1	76,4	73,3	79,8	77,6	74,3	80,6
Ceuta	83,5	83,2	83,8	65,7	63,5	68,3	69,4	68,7	70,0
Melilla	75,9	74,2	78,0	77,9	76,2	79,9	70,0	66,7	74,8

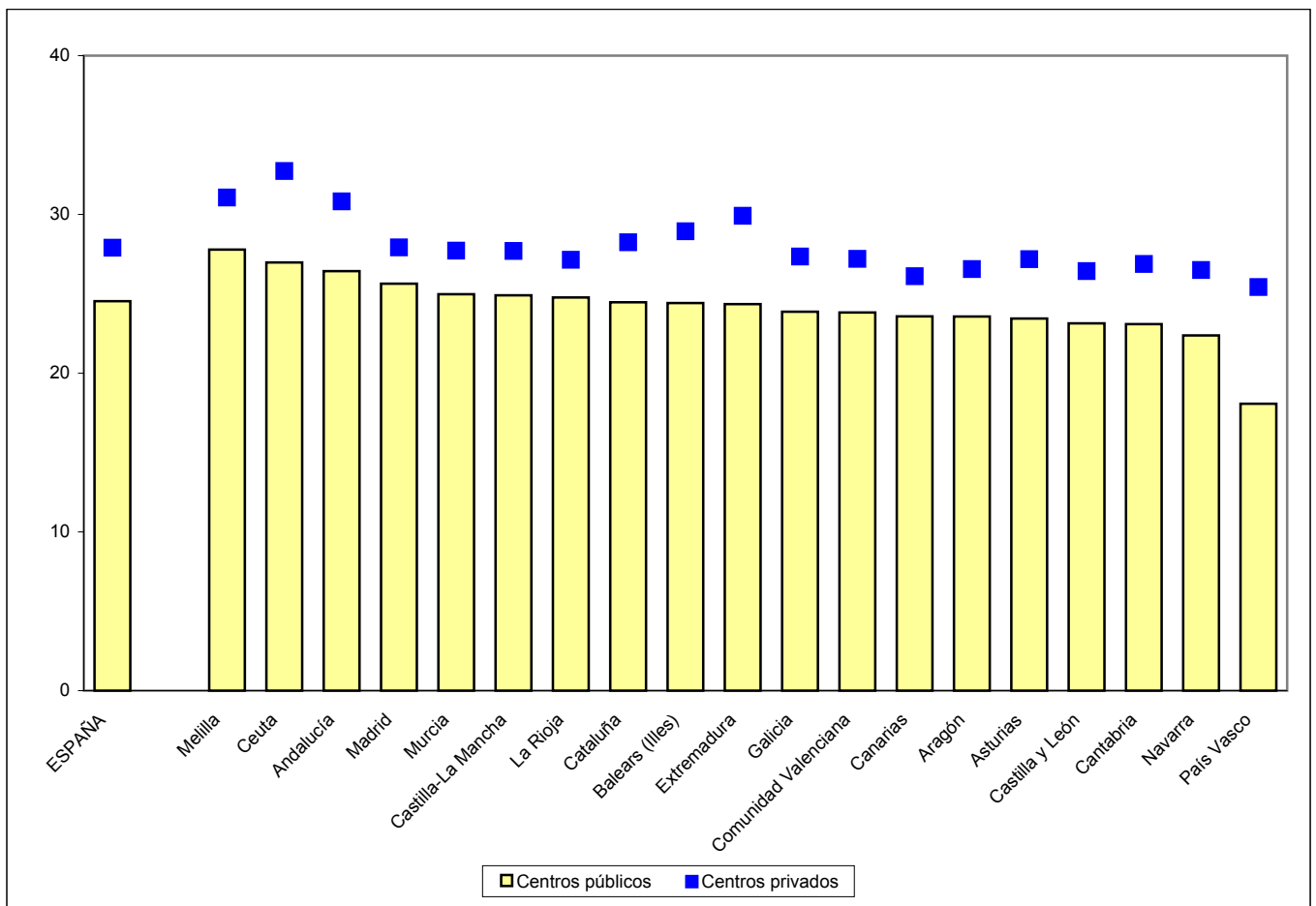
8.8. Situación del alumnado de 15 años en el sistema educativo

	% ALCANZA 4º E.S.O. CON 15 años	% ACUMULA RETRASOS ANTES DE 4º E.S.O.		
		Total	% acumuló retrasos en E. Primaria	% acumula retrasos por primera vez en E.S.O.
AMBOS SEXOS				
TOTAL	63,2	36,8	12,6	24,2
Andalucía	57,3	42,7	15,0	27,7
Aragón	63,4	36,6	9,3	27,3
Asturias (Principado de)	65,4	34,6	10,1	24,5
Baleares (Illes)	53,2	46,8	17,9	28,9
Canarias	58,4	41,6	21,9	19,7
Cantabria	60,3	39,7	11,5	28,2
Castilla y León	59,3	40,7	11,6	29,1
Castilla-La Mancha	56,6	43,4	13,3	30,1
Cataluña	83,5	16,5	8,4	8,1
Comunidad Valenciana	61,0	39,0	11,3	27,7
Extremadura	56,6	43,4	13,3	30,1
Galicia	58,2	41,8	15,1	26,7
Madrid (Comunidad de)	62,0	38,0	10,6	27,4
Murcia (Región de)	56,8	43,2	14,2	29,0
Navarra (Comunidad Foral de)	72,6	27,4	8,3	19,1
País Vasco	71,8	28,2	8,7	19,5
Rioja (La)	63,8	36,2	9,5	26,7
Ceuta	48,5	51,5	27,9	23,6
Melilla	45,1	54,9	26,3	28,6
HOMBRES				
TOTAL	56,5	43,5	15,3	28,2
Andalucía	50,3	49,7	18,5	31,2
Aragón	57,3	42,7	10,9	31,8
Asturias (Principado de)	57,8	42,2	12,5	29,7
Baleares (Illes)	45,8	54,2	21,2	33,0
Canarias	51,6	48,4	25,8	22,6
Cantabria	52,9	47,1	15,1	32,0
Castilla y León	52,2	47,8	14,2	33,6
Castilla-La Mancha	48,2	51,8	16,9	34,9
Cataluña	79,8	20,2	9,9	10,3
Comunidad Valenciana	53,3	46,7	13,6	33,1
Extremadura	48,2	51,8	16,4	35,4
Galicia	48,7	51,3	19,2	32,1
Madrid (Comunidad de)	55,9	44,1	12,6	31,5
Murcia (Región de)	49,2	50,8	17,7	33,1
Navarra (Comunidad Foral de)	64,9	35,1	10,8	24,3
País Vasco	65,6	34,4	10,2	24,2
Rioja (La)	57,2	42,8	11,8	31,0
Ceuta	43,9	56,1	29,1	27,0
Melilla	36,7	63,3	31,7	31,6
MUJERES				
TOTAL	70,2	29,8	9,7	20,1
Andalucía	64,4	35,6	11,4	24,2
Aragón	70,0	30,0	7,6	22,4
Asturias (Principado de)	73,6	26,4	7,6	18,8
Baleares (Illes)	61,0	39,0	14,3	24,7
Canarias	65,6	34,4	17,8	16,6
Cantabria	68,1	31,9	7,6	24,3
Castilla y León	66,7	33,3	8,9	24,4
Castilla-La Mancha	65,1	34,9	9,7	25,2
Cataluña	87,3	12,7	6,8	5,9
Comunidad Valenciana	68,8	31,2	8,8	22,4
Extremadura	65,6	34,4	9,9	24,5
Galicia	68,0	32,0	10,9	21,1
Madrid (Comunidad de)	68,3	31,7	8,4	23,3
Murcia (Región de)	64,6	35,4	10,5	24,9
Navarra (Comunidad Foral de)	80,9	19,1	5,7	13,4
País Vasco	78,5	21,5	7,0	14,5
Rioja (La)	70,6	29,4	7,1	22,3
Ceuta	53,2	46,8	26,8	20,0
Melilla	55,1	44,9	19,8	25,1

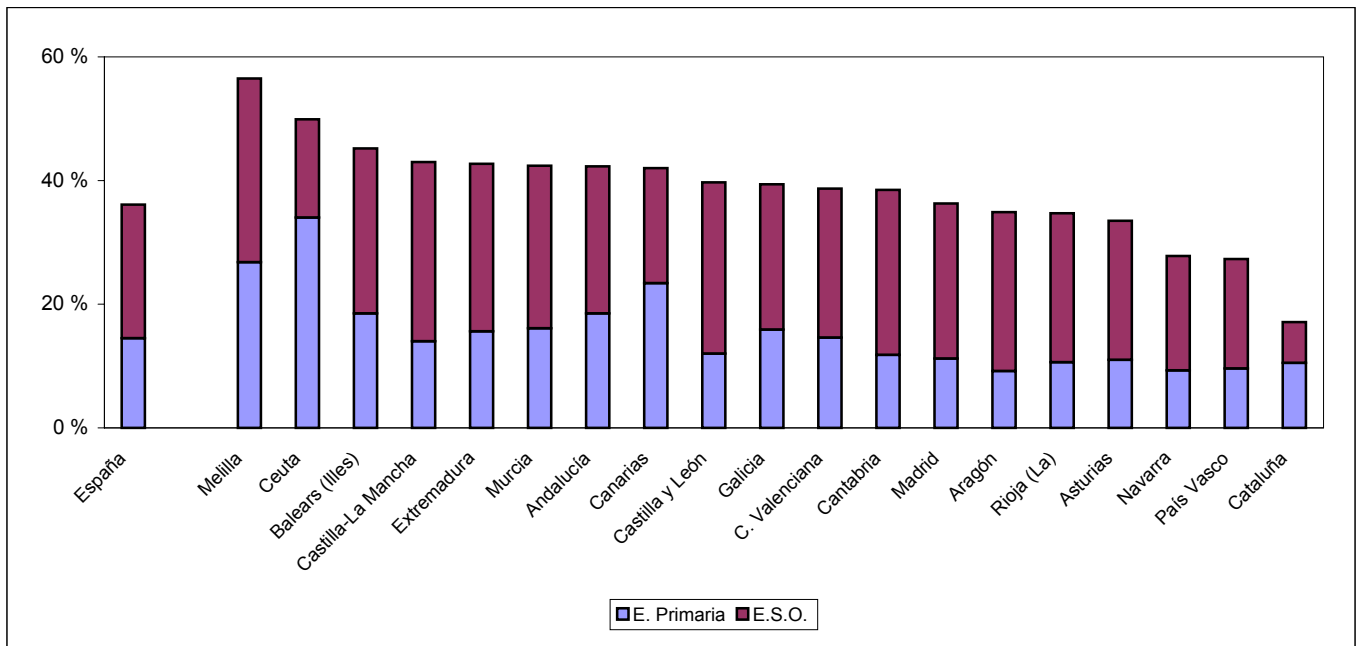
8.9. Porcentaje de alumnado público de primer ciclo de E.S.O. en centros que imparten E. Primaria



8.10. Número medio de alumnos por grupo



8.11. Porcentaje de alumnado que acumula retrasos antes de alcanzar 4º de E.S.O., por nivel educativo en el que se retrasó por primera vez



8.12. Porcentaje de alumnado que acumula retrasos antes de alcanzar 4º de E.S.O., por sexo

