

## B6. LA SOCIEDAD DE LA INFORMACIÓN Y LA COMUNICACIÓN

### B6. Contenido, notas explicativas y fuentes de información

---

En este capítulo se presentan distintos indicadores del equipamiento informático de los centros docentes. Esta información se complementa, además, con datos sobre la utilización del ordenador y el acceso a Internet, tanto en el centro como fuera de él, por parte de los niños de 10 a 14 años.

Se facilitan las siguientes precisiones técnicas sobre los datos estadísticos referidos al equipamiento de los centros:

- El *ámbito de los centros* comprende todos aquellos en los que se imparte alguna o varias de las siguientes enseñanzas: E. Primaria; E. Secundaria Obligatoria; Bachillerato; y Ciclos Formativos de F.P..
- Los resultados se presentan agrupados atendiendo a las siguientes categorías de *tipo de centro*:
  - *Centros públicos*:
    - \* *Centros de E. Primaria*: Colegios Públicos de E. Primaria, donde también se puede impartir E. Infantil y, en algunos casos, E.S.O..
    - \* *Centros de Educación Secundaria*: en esta categoría se incluyen, además de los Institutos de Educación Secundaria, los Institutos de Formación Profesional y los Centros Integrados que imparten enseñanzas del nivel de E. Primaria y de E. Secundaria.
  - *Centros privados*
- Los ordenadores se clasifican según la *tarea para la que se utilizan preferentemente* en las siguientes categorías:
  - *Tareas Administrativas*: Ordenadores utilizados preferentemente en las tareas de administración y gestión del centro; habitualmente están ubicados en la secretaría del centro y despachos de dirección.
  - *Tareas propias del profesorado*: Ordenadores utilizados preferentemente por el profesorado para la preparación de clases o seguimiento del alumnado; habitualmente están ubicados en la sala o despachos del profesorado.
  - *Tareas de docencia directa con alumnos o para utilización directa por alumnos*: Ordenadores utilizados preferentemente para impartir docencia a los alumnos o para que ellos practiquen; habitualmente están ubicados en aulas de informática o en aulas ordinarias.
  - *No asignados a una tarea preferente*: Ordenadores que son de difícil asignación a las categorías anteriores.
- Para el cálculo del *número medio de alumnos por ordenador destinado a tareas de enseñanza y aprendizaje* se tiene en cuenta:
  - El alumnado del centro que cursa las enseñanzas de: E. Primaria; E. Secundaria Obligatoria; Bachillerato; Ciclos Formativos de F.P.; y Programas de Garantía Social. No se incluye el alumnado de estos centros de E. Infantil, E. Especial o el de enseñanzas impartidas en el régimen de Educación a Distancia.
  - Los ordenadores destinados preferentemente a tareas de docencia directa con alumnos o para utilización directa por alumnos y los ordenadores destinados a tareas propias del profesorado.
- Para el cálculo del *número medio de ordenadores por unidad* se tiene en cuenta:
  - Los ordenadores destinados preferentemente a tareas de docencia directa con alumnos o para utilización directa por alumnos.
  - Las unidades/grupos del centro de: E. Primaria; E. Secundaria Obligatoria; Bachillerato; Ciclos Formativos de F.P.; y Programas de Garantía Social. No se incluyen las unidades de E. Infantil o E. Especial. En las enseñanzas del régimen de Educación a Distancia no es aplicable el concepto de unidad/grupo.
- Para el cálculo del *número medio de profesores por ordenador* se tiene en cuenta:
  - El total de profesorado de los centros considerados en el ámbito.
  - Los ordenadores destinados preferentemente a tareas propias del profesorado.
- Se considera que un centro tiene *conexión a Internet* si existe algún ordenador u otro dispositivo con acceso a Internet, independientemente de la modalidad de conexión.

*Fuentes de información:*

- *Estadística de la Sociedad de la Información y la Comunicación en los centros docentes 2004-05*. Oficina de Estadística del M.E.C..
- *Encuesta de tecnologías de la información en los hogares. Primer semestre 2005*. I.N.E.

## B6.1. Número medio de alumnos por ordenador

	TOTAL	CENTROS PÚBLICOS			CENTROS PRIVADOS
		Total	Centros E. Primaria	Centros E. Secundaria	
<b>Nº medio de alumnos por ordenador destinado a tareas de enseñanza y aprendizaje (1)</b>					
<b>TOTAL</b>	<b>8,8</b>	<b>7,9</b>	<b>9,8</b>	<b>6,8</b>	<b>11,6</b>
Andalucía	9,9	9,0	11,6	7,4	14,7
Aragón	8,0	7,5	7,9	7,1	9,2
Asturias (Principado de)	7,8	7,1	8,0	6,7	10,1
Balears (Illes)	13,4	12,1	15,1	10,2	16,2
Canarias	11,9	11,2	25,8	7,6	15,0
Cantabria	9,1	8,3	9,6	7,7	11,2
Castilla y León	8,5	7,6	7,9	7,4	11,3
Castilla - La Mancha	9,5	8,8	9,1	8,5	15,0
Cataluña	7,9	7,2	7,2	7,2	9,4
Comunidad Valenciana	11,7	10,8	12,9	9,4	14,4
Extremadura	2,5	2,1	4,5	1,4	18,1
Galicia	10,5	9,9	9,9	9,9	12,9
Madrid (Comunidad de)	11,4	10,4	12,0	9,5	13,0
Murcia (Región de)	10,4	9,2	10,9	8,0	17,1
Navarra (Comunidad Foral de)	8,0	7,5	10,5	5,9	9,0
País Vasco	5,6	4,7	6,1	4,1	6,6
Rioja (La)	7,9	6,8	6,7	7,0	11,6
Ceuta	10,7	8,8	7,8	10,4	31,1
Melilla	13,0	12,2	10,8	13,9	22,0

**Nº medio de alumnos por ordenador destinado preferentemente a la docencia con alumnos**

<b>TOTAL</b>	<b>10,3</b>	<b>9,3</b>	<b>11,3</b>	<b>8,0</b>	<b>13,6</b>
Andalucía	11,5	10,4	13,5	8,7	17,0
Aragón	9,6	9,0	8,9	9,0	10,9
Asturias (Principado de)	9,3	8,6	8,9	8,4	11,4
Balears (Illes)	16,4	15,0	17,5	13,2	19,6
Canarias	15,2	14,6	35,0	9,8	17,7
Cantabria	11,1	10,5	11,3	10,0	12,4
Castilla y León	10,1	9,2	9,0	9,3	12,6
Castilla - La Mancha	11,3	10,5	10,7	10,4	17,4
Cataluña	9,0	8,2	7,7	8,6	10,9
Comunidad Valenciana	13,9	12,8	15,5	11,0	17,4
Extremadura	2,8	2,3	5,1	1,6	22,4
Galicia	12,9	12,1	12,5	11,8	15,8
Madrid (Comunidad de)	13,6	12,6	14,2	11,6	15,0
Murcia (Región de)	12,1	10,7	12,6	9,4	19,5
Navarra (Comunidad Foral de)	9,8	9,4	12,6	7,6	10,6
País Vasco	6,9	6,0	7,7	5,1	8,0
Rioja (La)	9,3	8,2	7,8	8,6	13,0
Ceuta	14,4	11,8	10,6	13,5	45,2
Melilla	17,0	16,1	13,6	19,5	24,9

(1) Se han considerado tanto los ordenadores destinados preferentemente al profesorado como los destinados preferentemente a la docencia con alumnos.

**B6.2. Número medio de profesores por ordenador (1)**

	TOTAL	CENTROS PÚBLICOS			CENTROS PRIVADOS
		Total	Centros E. Primaria	Centros E. Secundaria	
<b>TOTAL</b>	<b>6,0</b>	<b>5,9</b>	<b>8,5</b>	<b>4,5</b>	<b>6,6</b>
Andalucía	6,5	6,3	8,9	4,8	7,6
Aragón	5,3	5,5	9,0	3,9	5,1
Asturias (Principado de)	6,0	5,7	11,3	4,1	7,3
Balears (Illes)	7,8	7,6	13,0	5,5	8,1
Canarias	5,4	5,1	11,1	3,4	7,5
Cantabria	6,0	5,3	9,3	4,0	9,5
Castilla y León	6,3	5,8	9,6	4,2	8,9
Castilla - La Mancha	6,3	6,0	8,2	4,7	8,2
Cataluña	6,5	6,5	11,1	4,6	6,5
Comunidad Valenciana	7,7	8,0	9,0	7,3	6,9
Extremadura	2,9	2,7	4,7	1,8	6,6
Galicia	6,5	6,7	6,3	7,1	5,8
Madrid (Comunidad de)	6,8	6,5	8,8	5,2	7,4
Murcia (Región de)	7,1	6,6	8,9	5,2	9,9
Navarra (Comunidad Foral de)	5,1	4,8	9,0	3,1	6,0
País Vasco	3,6	3,6	5,2	2,8	3,6
Rioja (La)	5,3	4,7	5,7	4,1	8,3
Ceuta	4,1	3,8	3,4	4,5	6,8
Melilla	5,5	5,1	5,3	4,9	14,3

**B6.3. Número medio de ordenadores por unidad / grupo (2)**

	TOTAL	CENTROS PÚBLICOS			CENTROS PRIVADOS
		Total	Centros E. Primaria	Centros E. Secundaria	
<b>TOTAL</b>	<b>2,2</b>	<b>2,3</b>	<b>1,7</b>	<b>2,9</b>	<b>1,8</b>
Andalucía	2,0	2,2	1,5	2,9	1,6
Aragón	2,1	2,1	1,9	2,4	2,2
Asturias (Principado de)	2,2	2,2	1,8	2,6	2,1
Balears (Illes)	1,4	1,5	1,2	1,7	1,4
Canarias	1,5	1,5	0,6	2,5	1,3
Cantabria	1,8	1,8	1,5	2,0	1,8
Castilla y León	1,9	2,0	1,7	2,3	1,8
Castilla - La Mancha	1,9	2,0	1,7	2,2	1,4
Cataluña	2,6	2,7	2,7	2,8	2,3
Comunidad Valenciana	1,6	1,7	1,3	2,1	1,4
Extremadura	7,4	8,7	3,4	14,5	1,1
Galicia	1,6	1,6	1,4	1,9	1,5
Madrid (Comunidad de)	1,8	1,8	1,5	2,1	1,7
Murcia (Región de)	2,0	2,2	1,7	2,7	1,4
Navarra (Comunidad Foral de)	2,1	2,0	1,3	2,8	2,2
País Vasco	2,8	3,0	2,2	3,6	2,7
Rioja (La)	2,4	2,6	2,5	2,7	1,9
Ceuta	1,6	1,9	2,2	1,6	0,6
Melilla	1,5	1,5	1,8	1,2	1,0

(1) Se han considerado los ordenadores destinados preferentemente a las tareas propias del profesorado.

(2) Se han considerado los ordenadores destinados preferentemente a la docencia con alumnos.

## B6.4. Distribución porcentual de los ordenadores por utilización preferente

	TOTAL	Tareas administrativas	Tareas propias del profesorado	Docencia o utilización directa alumnos	Tareas múltiples
<b>CENTROS PÚBLICOS DE E. PRIMARIA</b>					
<b>TOTAL</b>	<b>100,0</b>	<b>11,3</b>	<b>11,8</b>	<b>74,1</b>	<b>2,8</b>
Andalucía	100,0	13,0	11,4	72,5	3,2
Aragón	100,0	10,8	10,4	76,9	1,9
Asturias (Principado de)	100,0	11,7	9,4	76,3	2,6
Balears (Illes)	100,0	14,4	11,6	71,9	2,0
Canarias	100,0	24,3	19,9	55,8	0,0
Cantabria	100,0	11,8	12,8	71,6	3,8
Castilla y León	100,0	10,4	10,6	76,9	2,0
Castilla - La Mancha	100,0	11,1	12,3	74,3	2,3
Cataluña	100,0	8,8	6,3	81,7	3,1
Comunidad Valenciana	100,0	12,8	14,6	70,4	2,3
Extremadura	100,0	6,1	10,4	77,5	6,0
Galicia	100,0	9,3	18,6	71,0	1,1
Madrid (Comunidad de)	100,0	13,7	13,5	70,7	2,1
Murcia (Región de)	100,0	12,9	11,3	73,3	2,6
Navarra (Comunidad Foral de)	100,0	11,3	14,1	70,4	4,1
País Vasco	100,0	10,2	18,3	68,3	3,1
Rioja (La)	100,0	7,2	13,1	79,0	0,7
Ceuta	100,0	9,8	24,0	65,9	0,3
Melilla	100,0	9,8	18,3	70,1	1,8
<b>CENTROS PÚBLICOS DE E. SECUNDARIA</b>					
<b>TOTAL</b>	<b>100,0</b>	<b>7,2</b>	<b>14,3</b>	<b>76,6</b>	<b>1,9</b>
Andalucía	100,0	7,0	12,9	78,7	1,4
Aragón	100,0	7,5	18,8	70,9	2,8
Asturias (Principado de)	100,0	8,1	18,4	71,0	2,4
Balears (Illes)	100,0	9,9	19,7	67,6	2,8
Canarias	100,0	8,1	20,4	71,5	0,0
Cantabria	100,0	9,0	20,7	67,9	2,4
Castilla y León	100,0	8,3	18,1	70,8	2,8
Castilla - La Mancha	100,0	7,7	16,5	73,6	2,2
Cataluña	100,0	8,2	13,9	74,6	3,3
Comunidad Valenciana	100,0	8,3	13,5	75,8	2,5
Extremadura	100,0	2,0	7,5	89,7	0,9
Galicia	100,0	8,7	14,9	76,4	0,0
Madrid (Comunidad de)	100,0	10,0	16,2	71,6	2,2
Murcia (Región de)	100,0	7,4	13,5	77,4	1,8
Navarra (Comunidad Foral de)	100,0	8,2	20,5	69,5	1,8
País Vasco	100,0	8,6	18,8	70,0	2,6
Rioja (La)	100,0	7,1	16,7	73,7	2,5
Ceuta	100,0	8,5	21,3	70,0	0,2
Melilla	100,0	15,0	24,0	60,3	0,7
<b>CENTROS PRIVADOS</b>					
<b>TOTAL</b>	<b>100,0</b>	<b>10,3</b>	<b>12,7</b>	<b>75,0</b>	<b>2,1</b>
Andalucía	100,0	10,9	11,7	75,8	1,6
Aragón	100,0	9,0	13,4	76,6	1,0
Asturias (Principado de)	100,0	9,8	10,0	78,5	1,6
Balears (Illes)	100,0	12,7	14,7	71,6	1,0
Canarias	100,0	11,4	13,4	75,2	0,0
Cantabria	100,0	9,1	9,0	80,7	1,2
Castilla y León	100,0	9,5	9,5	79,5	1,5
Castilla - La Mancha	100,0	11,9	12,1	73,9	2,0
Cataluña (1)	100,0	9,6	12,1	76,1	2,2
Comunidad Valenciana	100,0	11,5	14,7	70,3	3,5
Extremadura	100,0	17,5	15,3	64,6	2,5
Galicia	100,0	10,8	16,5	70,7	2,0
Madrid (Comunidad de)	100,0	10,6	11,7	75,3	2,4
Murcia (Región de)	100,0	12,0	11,0	75,7	1,4
Navarra (Comunidad Foral de)	100,0	9,4	13,0	76,1	1,6
País Vasco	100,0	8,5	15,2	73,8	2,5
Rioja (La)	100,0	9,1	10,0	80,7	0,2
Ceuta	100,0	16,2	24,8	54,7	4,3
Melilla	100,0	16,3	9,8	73,9	0,0

## B6.5. Distribución porcentual de los ordenadores por tipo de ordenador

	TOTAL	Pentium IV o superior	Pentium II, III o equivalente	Pentium / Pentium MMX o inferior	Otros Tipos
<b>CENTROS PÚBLICOS DE E. PRIMARIA</b>					
<b>TOTAL</b>	<b>100,0</b>	<b>45,8</b>	<b>39,9</b>	<b>13,3</b>	<b>0,9</b>
Andalucía	100,0	57,9	32,5	8,7	0,9
Aragón	100,0	23,8	49,2	26,3	0,7
Asturias (Principado de)	100,0	26,1	56,2	17,2	0,6
Balears (Illes)	100,0	27,4	46,2	25,6	0,9
Canarias	100,0	26,9	36,0	33,7	3,3
Cantabria	100,0	29,9	64,6	3,7	1,7
Castilla y León	100,0	29,6	54,2	12,5	3,6
Castilla - La Mancha	100,0	32,0	59,7	7,2	1,1
Cataluña	100,0	36,6	39,1	23,7	0,5
Comunidad Valenciana	100,0	27,7	50,7	21,3	0,2
Extremadura	100,0	64,9	27,8	6,5	0,8
Galicia	100,0	66,6	33,3	0,1	0,0
Madrid (Comunidad de)	100,0	55,1	36,6	6,8	1,4
Murcia (Región de)	100,0	71,9	20,4	7,2	0,5
Navarra (Comunidad Foral de)	100,0	21,9	54,9	21,9	1,3
País Vasco	100,0	53,7	36,4	9,5	0,3
Rioja (La)	100,0	38,3	52,9	8,4	0,5
Ceuta	100,0	55,5	40,4	3,6	0,4
Melilla	100,0	56,4	38,9	4,7	0,0
<b>CENTROS PÚBLICOS DE E. SECUNDARIA</b>					
<b>TOTAL</b>	<b>100,0</b>	<b>53,6</b>	<b>36,0</b>	<b>9,7</b>	<b>0,7</b>
Andalucía	100,0	61,5	29,9	8,4	0,2
Aragón	100,0	32,5	46,4	20,0	1,1
Asturias (Principado de)	100,0	42,2	41,1	16,0	0,7
Balears (Illes)	100,0	46,0	40,6	12,9	0,5
Canarias	100,0	52,2	29,5	16,7	1,6
Cantabria	100,0	25,7	73,7	0,0	0,6
Castilla y León	100,0	37,7	42,1	17,5	2,6
Castilla - La Mancha	100,0	44,5	41,9	13,0	0,6
Cataluña	100,0	44,3	43,7	10,2	1,8
Comunidad Valenciana	100,0	44,4	46,4	9,0	0,2
Extremadura	100,0	88,4	8,9	2,6	0,1
Galicia	100,0	41,2	58,8	0,0	0,0
Madrid (Comunidad de)	100,0	39,4	43,4	16,3	0,9
Murcia (Región de)	100,0	51,5	35,8	11,8	0,9
Navarra (Comunidad Foral de)	100,0	33,4	52,0	14,3	0,3
País Vasco	100,0	46,7	45,2	7,2	0,9
Rioja (La)	100,0	45,9	43,1	9,7	1,3
Ceuta	100,0	51,8	36,8	11,4	0,0
Melilla	100,0	38,3	55,9	5,8	0,0
<b>CENTROS PRIVADOS</b>					
<b>TOTAL</b>	<b>100,0</b>	<b>37,9</b>	<b>46,1</b>	<b>14,2</b>	<b>1,8</b>
Andalucía	100,0	38,2	47,6	11,6	2,6
Aragón	100,0	25,9	52,1	20,7	1,3
Asturias (Principado de)	100,0	30,0	50,6	18,4	1,0
Balears (Illes)	100,0	29,5	57,0	12,9	0,6
Canarias	100,0	38,4	41,9	18,8	0,8
Cantabria	100,0	15,7	72,6	11,0	0,7
Castilla y León	100,0	33,4	45,9	17,0	3,7
Castilla - La Mancha	100,0	28,5	50,2	19,5	1,8
Cataluña	100,0	38,3	44,5	16,0	1,3
Comunidad Valenciana	100,0	38,4	44,6	15,8	1,2
Extremadura	100,0	21,9	57,0	21,0	0,1
Galicia	100,0	37,6	46,1	10,0	6,3
Madrid (Comunidad de)	100,0	39,5	45,6	13,2	1,7
Murcia (Región de)	100,0	32,6	48,4	18,7	0,3
Navarra (Comunidad Foral de)	100,0	47,3	36,7	11,1	4,9
País Vasco	100,0	48,2	41,6	9,4	0,8
Rioja (La)	100,0	22,7	64,1	11,2	2,1
Ceuta	100,0	45,3	47,9	6,8	0,0
Melilla	100,0	65,2	34,8	0,0	0,0

## B6.6. Porcentaje de centros con conexión a Internet y tipo de conexión, por titularidad del centro

	Conexión a Internet	Tipo de Conexión (1)			Otra conexión
		Línea telefónica normal	RDSI	ADSL	
<b>TOTAL</b>	<b>98,5</b>	<b>10,4</b>	<b>11,8</b>	<b>79,3</b>	<b>7,3</b>
Andalucía	99,5	7,7	3,8	84,7	3,2
Aragón	100,0	15,7	11,5	76,3	13,1
Asturias (Principado de)	99,8	12,4	4,4	82,4	8,4
Balears (Illes)	99,7	4,0	37,6	87,9	1,7
Canarias	98,3	34,2	8,6	58,4	3,8
Cantabria	98,0	15,7	5,5	67,5	10,2
Castilla y León	99,7	24,1	19,5	74,9	4,5
Castilla - La Mancha	99,2	19,0	26,5	74,8	2,7
Cataluña	99,5	2,2	2,9	86,3	11,4
Comunidad Valenciana	98,8	5,3	11,7	86,5	1,3
Extremadura	99,3	20,5	5,4	32,0	48,0
Galicia	88,4	1,5	18,8	58,7	9,3
Madrid (Comunidad de)	99,1	11,0	28,9	93,3	4,1
Murcia (Región de)	99,8	3,4	4,6	83,5	9,3
Navarra (Comunidad Foral de)	100,0	5,2	9,4	82,2	5,2
País Vasco	99,9	9,8	12,9	89,6	8,0
Rioja (La)	99,1	17,0	4,5	87,5	6,3
Ceuta	100,0	7,4	0,0	100,0	0,0
Melilla	95,5	9,1	0,0	90,9	4,5
<b>CENTROS PÚBLICOS</b>	<b>98,9</b>	<b>11,8</b>	<b>13,7</b>	<b>77,2</b>	<b>7,7</b>
Andalucía	99,5	9,2	4,5	82,0	3,9
Aragón	100,0	19,4	13,6	72,1	17,0
Asturias (Principado de)	99,7	15,5	4,2	81,2	7,8
Balears (Illes)	100,0	2,3	51,2	85,9	1,6
Canarias	98,1	36,7	8,6	54,9	4,1
Cantabria	99,5	19,0	2,1	67,2	11,6
Castilla y León	99,9	28,9	22,7	69,9	5,2
Castilla - La Mancha	99,1	20,4	29,5	73,0	2,3
Cataluña	99,4	1,5	2,5	83,3	14,4
Comunidad Valenciana	98,7	5,8	13,7	85,0	0,5
Extremadura	100,0	21,7	4,1	26,2	54,5
Galicia	92,6	0,0	22,0	70,6	0,0
Madrid (Comunidad de)	100,0	13,1	41,3	94,2	4,7
Murcia (Región de)	99,8	2,9	4,1	83,3	10,5
Navarra (Comunidad Foral de)	100,0	6,2	9,7	80,6	6,2
País Vasco	99,8	13,4	16,5	85,6	7,2
Rioja (La)	98,8	19,3	6,0	91,6	3,6
Ceuta	100,0	9,5	0,0	100,0	0,0
Melilla	94,7	10,5	0,0	89,5	5,3
<b>CENTROS PRIVADOS</b>	<b>97,3</b>	<b>5,4</b>	<b>5,4</b>	<b>86,4</b>	<b>6,0</b>
Andalucía	99,4	1,7	0,8	96,5	0,5
Aragón	100,0	4,7	5,5	89,0	1,6
Asturias (Principado de)	100,0	1,1	5,4	87,0	10,9
Balears (Illes)	99,0	8,2	2,0	92,9	2,0
Canarias	99,3	18,7	9,0	80,6	1,5
Cantabria	93,9	6,1	15,2	68,2	6,1
Castilla y León	99,2	6,9	7,7	93,1	2,0
Castilla - La Mancha	100,0	9,9	6,9	86,3	5,3
Cataluña	99,7	4,3	4,1	94,8	2,9
Comunidad Valenciana	99,1	3,7	5,7	91,1	3,7
Extremadura	94,7	11,8	14,5	73,7	1,3
Galicia	71,4	7,6	6,1	10,3	46,9
Madrid (Comunidad de)	97,6	7,1	6,8	91,7	3,1
Murcia (Región de)	100,0	5,5	6,4	84,4	3,7
Navarra (Comunidad Foral de)	100,0	1,7	8,3	88,3	1,7
País Vasco	100,0	3,6	6,8	96,4	9,3
Rioja (La)	100,0	10,3	0,0	75,9	13,8
Ceuta	100,0	0,0	0,0	100,0	0,0
Melilla	100,0	0,0	0,0	100,0	0,0

(1) Un centro puede tener más de un tipo de conexión.

## B6.7. Porcentaje de centros públicos con conexión a Internet y tipo de conexión, por tipo de centro

	Conexión a Internet	Tipo de Conexión (1)			Otra conexión
		Línea telefónica normal	RDSI	ADSL	
<b>CENTROS E. PRIMARIA</b>					
<b>TOTAL</b>	<b>98,8</b>	<b>14,5</b>	<b>15,3</b>	<b>72,0</b>	<b>8,2</b>
Andalucía	99,3	12,4	5,4	77,6	3,9
Aragón	100,0	25,1	16,0	65,1	21,1
Asturias (Principado de)	99,6	19,3	5,0	76,1	8,5
Balears (Illes)	100,0	3,0	62,4	82,7	1,5
Canarias	97,8	46,0	7,8	43,5	5,2
Cantabria	99,3	25,4	2,1	57,7	14,1
Castilla y León	100,0	35,9	27,2	62,0	4,6
Castilla - La Mancha	99,1	23,3	30,6	66,5	2,2
Cataluña	99,5	1,8	2,1	80,1	17,6
Comunidad Valenciana	98,5	7,3	17,1	81,0	0,3
Extremadura	100,0	24,8	3,4	21,4	51,3
Galicia	92,1	0,0	28,9	63,2	0,0
Madrid (Comunidad de)	100,0	10,9	41,9	92,9	4,2
Murcia (Región de)	99,7	3,7	4,2	80,2	13,0
Navarra (Comunidad Foral de)	100,0	7,5	11,6	78,0	5,8
País Vasco	99,7	15,0	17,2	86,8	0,3
Rioja (La)	100,0	26,3	8,8	91,2	3,5
Ceuta	100,0	12,5	0,0	100,0	0,0
Melilla	91,7	16,7	0,0	83,3	0,0
<b>CENTROS E. SECUNDARIA</b>					
<b>TOTAL</b>	<b>99,2</b>	<b>4,7</b>	<b>9,1</b>	<b>91,1</b>	<b>6,4</b>
Andalucía	100,0	1,9	2,5	91,8	3,8
Aragón	100,0	4,0	6,9	91,1	5,9
Asturias (Principado de)	100,0	2,6	1,3	98,7	5,3
Balears (Illes)	100,0	0,0	13,6	96,6	1,7
Canarias	99,0	6,5	11,0	92,0	0,5
Cantabria	100,0	0,0	2,1	95,7	4,3
Castilla y León	99,6	8,0	9,3	93,3	6,7
Castilla - La Mancha	99,0	10,7	25,9	94,4	2,5
Cataluña	99,0	0,6	3,6	92,6	5,0
Comunidad Valenciana	99,4	1,4	4,0	96,3	1,1
Extremadura	100,0	11,7	6,3	41,4	64,8
Galicia	94,0	0,0	2,8	91,1	0,0
Madrid (Comunidad de)	100,0	18,1	39,9	96,9	5,6
Murcia (Región de)	100,0	0,0	3,8	94,3	1,9
Navarra (Comunidad Foral de)	100,0	1,9	3,7	88,9	7,4
País Vasco	100,0	10,2	15,0	83,2	20,4
Rioja (La)	96,2	3,8	0,0	92,3	3,8
Ceuta	100,0	0,0	0,0	100,0	0,0
Melilla	100,0	0,0	0,0	100,0	14,3

(1) Un centro puede tener más de un tipo de conexión.

**B6.8. Distribución porcentual de los centros con conexión a Internet según el ancho de banda de la conexión, por titularidad del centro**

	56 Kb o menos	Hasta 256 Kb	Hasta 512 Kb	Hasta 2 Mb	Más de 2 Mb
<b>TOTAL</b>	<b>8,9</b>	<b>27,3</b>	<b>30,4</b>	<b>25,1</b>	<b>8,3</b>
Andalucía	7,7	34,2	31,4	19,4	7,3
Aragón	8,2	39,4	32,4	15,3	4,8
Asturias (Principado de)	12,0	27,5	42,0	15,5	3,1
Balears (Illes)	5,4	53,0	25,2	13,0	3,4
Canarias	35,0	36,1	21,0	4,9	3,1
Cantabria	18,0	37,2	25,6	17,2	2,0
Castilla y León	14,4	31,6	32,5	14,3	7,2
Castilla - La Mancha	16,1	30,5	38,7	11,6	3,1
Cataluña	3,5	12,3	23,9	39,8	20,4
Comunidad Valenciana	8,7	22,9	47,7	16,0	4,7
Extremadura	17,2	13,6	9,8	52,0	7,4
Galicia	2,5	21,0	6,5	64,3	5,8
Madrid (Comunidad de)	2,4	22,8	49,2	20,1	5,5
Murcia (Región de)	5,9	60,0	23,6	7,9	2,5
Navarra (Comunidad Foral de)	4,2	54,7	18,8	17,8	4,5
País Vasco	2,0	8,2	27,2	42,8	19,8
Rioja (La)	6,3	45,9	29,7	16,2	1,8
Ceuta	0,0	22,2	33,3	37,0	7,4
Melilla	4,8	4,8	23,8	42,9	23,8
<b>CENTROS PÚBLICOS</b>	<b>10,1</b>	<b>28,9</b>	<b>28,8</b>	<b>24,9</b>	<b>7,3</b>
Andalucía	9,2	33,7	30,6	19,8	6,7
Aragón	9,0	42,6	30,6	14,4	3,5
Asturias (Principado de)	14,4	24,9	42,8	14,4	3,6
Balears (Illes)	5,9	58,6	24,6	8,6	2,3
Canarias	38,6	37,9	18,5	2,9	2,2
Cantabria	19,1	38,8	22,9	18,1	1,1
Castilla y León	17,3	35,0	29,4	12,1	6,3
Castilla - La Mancha	17,6	31,5	37,3	11,2	2,4
Cataluña	3,4	12,3	21,7	42,9	19,6
Comunidad Valenciana	10,0	25,6	50,5	11,3	2,5
Extremadura	16,0	11,1	8,3	56,6	8,0
Galicia	0,0	23,7	0,0	69,4	6,9
Madrid (Comunidad de)	2,7	25,0	55,2	13,7	3,4
Murcia (Región de)	5,0	63,6	21,5	7,5	2,5
Navarra (Comunidad Foral de)	5,3	60,8	12,8	16,7	4,4
País Vasco	2,9	6,6	23,9	49,5	17,1
Rioja (La)	4,9	50,0	29,3	13,4	2,4
Ceuta	0,0	19,0	28,6	47,6	4,8
Melilla	5,6	5,6	16,7	50,0	22,2
<b>CENTROS PRIVADOS</b>	<b>4,6</b>	<b>22,0</b>	<b>35,9</b>	<b>25,6</b>	<b>11,9</b>
Andalucía	1,1	36,2	34,9	17,9	9,9
Aragón	5,5	29,9	37,8	18,1	8,7
Asturias (Principado de)	3,3	37,0	39,1	19,6	1,1
Balears (Illes)	4,1	38,1	26,8	24,7	6,2
Canarias	12,0	24,8	36,8	17,3	9,0
Cantabria	14,5	32,3	33,9	14,5	4,8
Castilla y León	4,1	19,3	43,9	22,1	10,7
Castilla - La Mancha	6,9	24,4	47,3	13,7	7,6
Cataluña	3,9	12,3	30,0	31,4	22,5
Comunidad Valenciana	4,6	14,5	39,3	30,0	11,5
Extremadura	26,4	31,9	20,8	18,1	2,8
Galicia	15,5	6,4	40,6	37,4	0,0
Madrid (Comunidad de)	1,8	18,8	38,4	31,8	9,2
Murcia (Región de)	10,1	44,0	33,0	10,1	2,8
Navarra (Comunidad Foral de)	0,0	31,7	41,7	21,7	5,0
País Vasco	0,4	11,0	32,7	31,3	24,6
Rioja (La)	10,3	34,5	31,0	24,1	0,0
Ceuta	0,0	33,3	50,0	0,0	16,7
Melilla	0,0	0,0	66,7	0,0	33,3



**B6.9. Distribución porcentual de los centros públicos con conexión a Internet según el ancho de banda de la conexión, por tipo de centro**

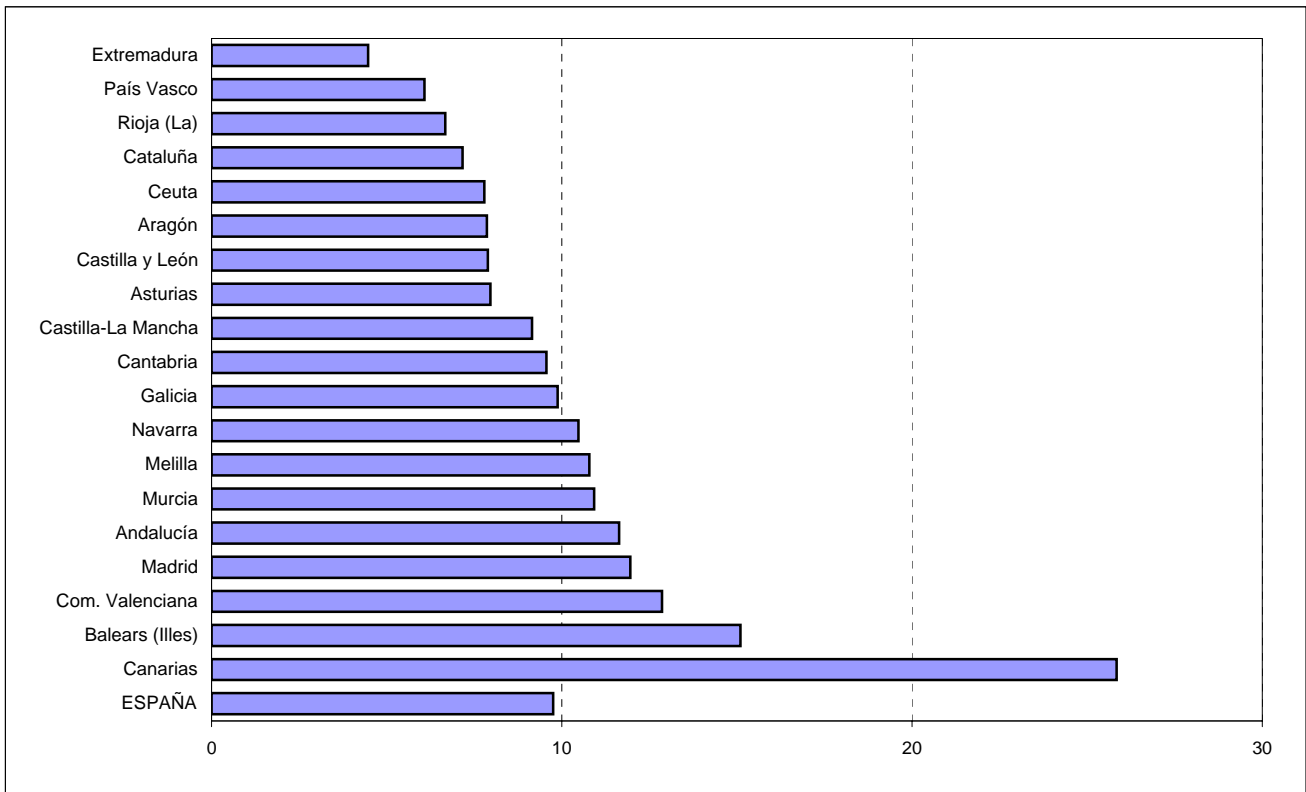
	56 Kb o menos	Hasta 256 Kb	Hasta 512 Kb	Hasta 2 Mb	Más de 2 Mb
<b>CENTROS E. PRIMARIA</b>					
<b>TOTAL</b>	<b>13,2</b>	<b>33,4</b>	<b>29,5</b>	<b>19,1</b>	<b>4,8</b>
Andalucía	12,4	39,2	34,4	11,3	2,7
Aragón	12,0	50,9	30,2	4,7	2,2
Asturias (Principado de)	18,6	30,6	42,2	5,8	2,7
Balears (Illes)	7,6	72,1	13,7	4,1	2,5
Canarias	49,2	32,7	14,6	1,1	2,4
Cantabria	25,5	46,1	20,6	7,1	0,7
Castilla y León	22,5	44,2	28,6	2,4	2,4
Castilla - La Mancha	22,5	34,5	37,3	4,8	0,9
Cataluña	4,2	15,4	26,0	39,1	15,3
Comunidad Valenciana	12,5	27,3	49,5	8,4	2,3
Extremadura	19,7	13,1	7,3	53,5	6,3
Galicia	0,0	31,3	0,0	61,6	7,1
Madrid (Comunidad de)	3,4	29,7	57,1	8,6	1,3
Murcia (Región de)	5,8	68,4	19,6	3,7	2,4
Navarra (Comunidad Foral de)	6,9	71,1	12,7	6,4	2,9
País Vasco	4,4	8,8	30,5	50,3	6,0
Rioja (La)	7,0	59,6	28,1	5,3	0,0
Ceuta	0,0	25,0	31,3	43,8	0,0
Melilla	9,1	0,0	9,1	54,5	27,3
<b>CENTROS E. SECUNDARIA</b>					
<b>TOTAL</b>	<b>1,7</b>	<b>16,8</b>	<b>26,8</b>	<b>40,8</b>	<b>13,9</b>
Andalucía	2,1	21,5	22,0	38,8	15,6
Aragón	1,0	19,8	31,7	40,6	6,9
Asturias (Principado de)	0,0	5,3	44,7	43,4	6,6
Balears (Illes)	0,0	13,6	61,0	23,7	1,7
Canarias	4,5	54,5	30,8	8,6	1,5
Cantabria	0,0	17,0	29,8	51,1	2,1
Castilla y León	1,8	7,6	31,7	41,1	17,9
Castilla - La Mancha	1,5	21,5	37,4	32,3	7,2
Cataluña	1,0	3,2	9,0	54,4	32,3
Comunidad Valenciana	3,2	20,7	53,3	19,6	3,2
Extremadura	3,9	4,7	11,7	66,4	13,3
Galicia	0,0	3,0	0,0	90,6	6,4
Madrid (Comunidad de)	1,2	14,6	51,1	24,9	8,1
Murcia (Región de)	1,9	46,2	28,3	20,8	2,8
Navarra (Comunidad Foral de)	0,0	27,8	13,0	50,0	9,3
País Vasco	0,0	2,4	11,4	47,9	38,3
Rioja (La)	0,0	28,0	32,0	32,0	8,0
Ceuta	0,0	0,0	20,0	60,0	20,0
Melilla	0,0	14,3	28,6	42,9	14,3

**B6.10. Utilización de Internet y utilización del ordenador de los niños de 10 a 14 años en los tres meses anteriores a la entrevista. Primer semestre 2005**

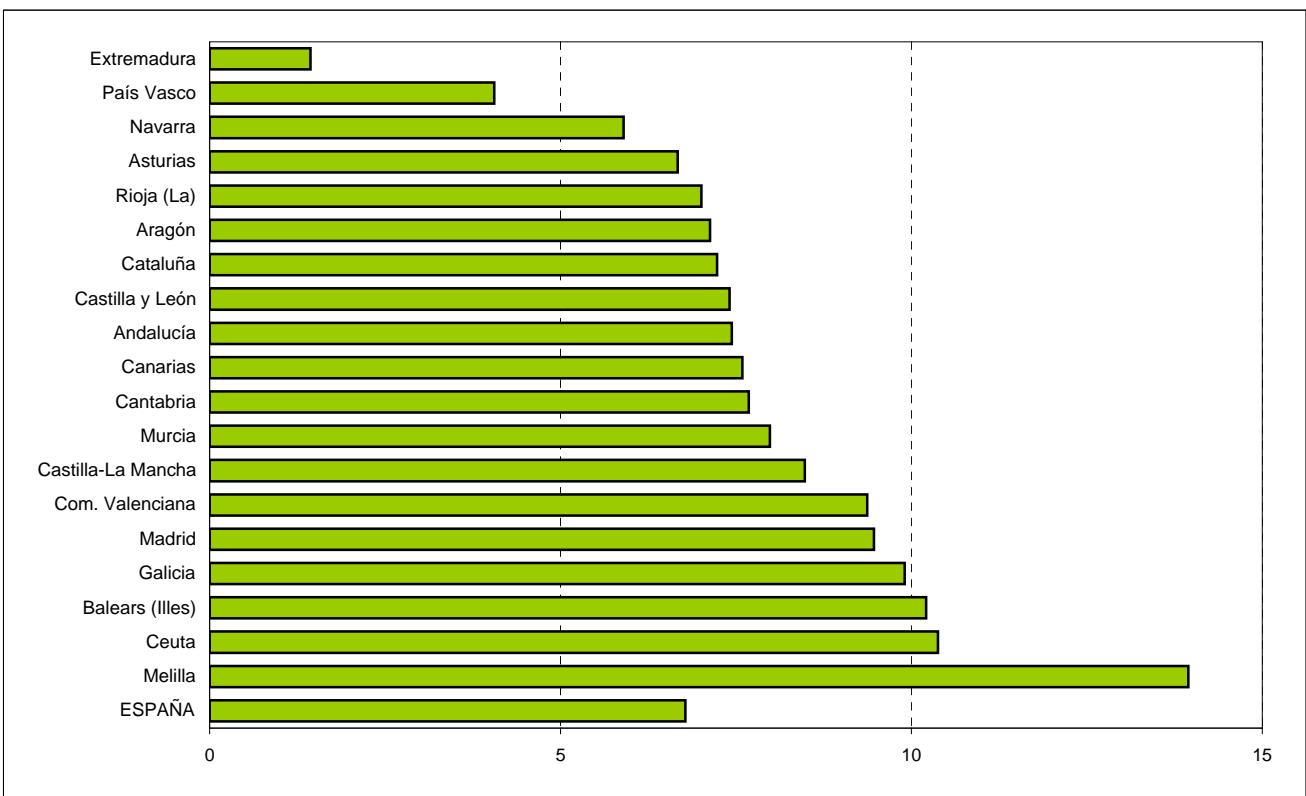
	TOTAL niños usuarios de INTERNET	UTILIZACIÓN DE INTERNET						UTILIZACIÓN DEL ORDENADOR EN LA VIVIENDA	
		Lugar de uso			Tipo de motivo			Para trabajos escolares	Para ocio, música, juegos, ...
		Desde el centro de estudios	Desde la vivienda	Desde otros lugares	Para trabajos escolares	Para ocio, música, juegos, ...	Para otros usos		
<b>POR COMUNIDAD AUTÓNOMA</b>									
<b>TOTAL</b>	<b>65,1</b>	<b>41,3</b>	<b>34,7</b>	<b>1,8</b>	<b>55,5</b>	<b>45,0</b>	<b>8,5</b>	<b>61,5</b>	<b>61,3</b>
Andalucía	57,8	29,3	24,9	1,8	43,5	39,1	9,7	50,1	53,6
Aragón	72,4	53,0	42,7	1,3	67,3	53,3	7,0	76,1	71,1
Asturias (Principado de)	76,4	48,5	45,9	1,8	68,1	53,4	9,5	67,4	62,7
Baleares (Illes)	68,7	37,0	36,9	0,9	64,7	46,9	4,2	66,4	62,4
Canarias	62,6	34,4	38,9	1,1	59,8	41,9	12,5	65,5	50,8
Cantabria	66,5	43,6	36,9	1,9	55,1	45,6	8,9	50,4	64,1
Castilla y León	64,6	44,4	30,6	4,4	54,8	42,0	6,8	66,5	63,9
Castilla - La Mancha	62,1	36,4	24,5	2,0	48,9	41,9	5,8	52,2	59,0
Cataluña	80,9	61,8	55,2	0,7	73,0	53,0	8,6	75,3	70,0
Comunidad Valenciana	60,6	37,0	26,5	1,8	54,3	44,5	7,9	57,5	58,4
Extremadura	63,7	40,4	20,3	1,9	53,5	36,6	6,7	54,2	52,8
Galicia	64,4	39,2	28,2	6,7	53,6	45,6	9,6	55,4	58,3
Madrid (Comunidad de)	62,8	40,6	39,1	0,3	52,9	48,7	8,3	68,2	68,9
Murcia (Región de)	60,0	35,0	26,5	2,4	49,0	42,9	4,3	52,4	60,9
Navarra (Comunidad Foral de)	64,4	43,7	33,5	1,8	59,1	36,7	9,9	63,9	62,3
País Vasco	67,5	55,9	46,2	2,3	59,2	47,2	10,5	70,0	67,5
Rioja (La)	72,3	51,2	32,5	2,1	59,5	43,5	14,3	66,1	69,2
Ceuta	56,1	19,1	30,4	0,0	46,1	45,8	6,4	54,2	54,6
Melilla	58,5	10,8	16,9	0,0	52,7	30,2	6,0	43,7	37,9
<b>POR CARACTERÍSTICAS SOCIODEMOGRÁFICAS</b>									
<b>TOTAL</b>	<b>65,1</b>	<b>41,3</b>	<b>34,7</b>	<b>1,8</b>	<b>55,5</b>	<b>45,0</b>	<b>8,5</b>	<b>61,5</b>	<b>61,3</b>
Hombres	63,0	39,7	32,3	1,4	51,9	44,6	7,3	58,8	60,8
Mujeres	67,3	43,0	37,1	2,3	59,2	45,3	9,8	64,3	61,8
<b>HÁBITAT</b>									
Más de 100.000 habitantes y capitales de provincia	70,8	42,5	44,0	1,4	60,2	51,5	9,9	67,4	66,4
De 50.000 a 100.000 habitantes	58,6	40,0	36,3	0,9	52,1	41,6	6,0	61,8	59,2
De 20.000 a 50.000 habitantes	65,1	41,9	31,1	2,0	57,1	41,0	9,1	59,4	59,2
De 10.000 a 20.000 habitantes	61,5	38,6	30,7	3,8	51,3	40,8	9,4	56,3	58,7
Menos de 10.000 habitantes	60,7	41,1	22,8	1,8	50,3	40,6	6,3	55,8	56,4

B6.11. Número medio de alumnos por ordenador destinado a tareas de enseñanza y aprendizaje en centros públicos

CENTROS PÚBLICOS E. PRIMARIA



CENTROS PÚBLICOS E. SECUNDARIA



**B6.12. Utilización de Internet de los niños de 10 a 14 años en los tres meses anteriores a la entrevista.  
Primer semestre 2005**

