

## F1. LA EDUCACIÓN Y EL MERCADO LABORAL

### F1.0. Contenido, notas explicativas y fuentes de información

---

Se presentan en este capítulo distintos indicadores estadísticos que tratan de ofrecer una visión sobre los rendimientos a largo plazo de la educación en el mercado laboral.

La educación es un elemento básico tanto para el desarrollo del individuo como de la sociedad en su conjunto. Los rendimientos de la educación pueden ser estudiados desde diferentes puntos de vista, generalmente se suelen destacar las mayores oportunidades en el mercado laboral, aunque también se pueden estudiar otros aspectos, como son las repercusiones sociales de la educación (ver capítulo F2). En este capítulo se muestran algunos aspectos ligados a la situación de los individuos en el marco laboral y sus rendimientos económicos, según el nivel educativo/formativo alcanzado.

Se presenta la relación del nivel de formación alcanzado y:

- Las *tasa de actividad, de empleo y de paro*, que se facilita en las tablas F1.1 a F1.4 y en los gráficos F1.11 a F1.13. En varias tablas estos indicadores se presentan de forma comparativa para el grupo de edad de 25 a 64 años, que puede ser representativo del conjunto de la población potencialmente activa, y para el grupo de 25 a 34 años, en representación de la población de reciente incorporación al mercado laboral y, por lo tanto, ligada a la evolución del sistema educativo en un período más reciente.
- La *ocupación y la rama de actividad*, donde se facilitan los ocupados de cada nivel de formación distribuidos por ocupación y por rama de actividad. Esta información aparece en las tablas F1.5 y F1.6 y en los gráficos F1.14 a F1.16.
- Los *salarios brutos* de los asalariados a tiempo completo, diferenciando el grupo de 25 a 34 años (tabla F1.7 y gráfico F1.17).
- La *situación en la actividad* de las personas de 16 y más años que han completado algún nivel de formación en el periodo 2010-2014 (tabla F1.8).

También se muestran resultados de la distribución de los jóvenes en el mercado laboral según consideren que su máximo nivel de formación alcanzado les ha ayudado a enfrentarse a las demandas de su trabajo actual y la distribución según el motivo principal de los que no tienen estudios superiores por qué no continuaron su formación (tablas F1.9 y F1.10)

Se facilitan las siguientes precisiones técnicas sobre los datos estadísticos de este capítulo:

- La *tasa de actividad* se define como el porcentaje de población de 16 y más años de edad que satisface las condiciones necesarias para su inclusión entre las personas ocupadas o paradas.
- La *tasa de empleo* se define como el porcentaje de población que durante la semana de referencia ha tenido un trabajo por cuenta ajena o ha ejercido una actividad por cuenta propia.
- La *tasa de paro* se define como el porcentaje de población activa que está sin trabajo, en busca de trabajo y disponible para trabajar.

*Fuentes de información:*

- *Encuesta de Población Activa (EPA)*. Año 2016. INE (tablas F1.1 a F1.6 y gráficos F1.11 a F1.16). *Módulo año 2016-EPA. Los jóvenes en el mercado laboral* (tablas F1.9 y F1.10)
- *Encuesta de Condiciones de vida*. Año 2016. INE, realizada en el marco de la Unión Europea (tablas F1.7 y F1.8 y gráfico F1.17).

## F1. LA EDUCACIÓN Y EL MERCADO LABORAL

### F1.1. Tasas de actividad, empleo y paro de la población de 25-64 años, según nivel de formación alcanzado, por grupos de edad y sexo. Año 2016

	Total	Inferior a 1.ª etapa E. Secundaria	1.ª etapa E. Secundaria	2ª etapa E. Secundaria	Educación Superior
<b>TASAS DE ACTIVIDAD</b>					
<b>AMBOS SEXOS</b>					
25 - 64 años	<b>81,2</b>	<b>58,3</b>	<b>78,2</b>	<b>83,5</b>	<b>89,6</b>
25 - 34 años	87,7	73,8	89,1	85,9	90,3
35 - 44 años	90,3	74,7	87,5	91,0	93,8
45 - 54 años	84,1	67,7	80,1	85,8	91,9
55 - 64 años	59,2	43,3	57,2	64,9	73,4
<b>HOMBRES</b>					
25 - 64 años	<b>87,0</b>	<b>70,0</b>	<b>86,8</b>	<b>88,5</b>	<b>92,1</b>
25 - 34 años	91,2	86,1	93,8	88,6	91,8
35 - 44 años	94,9	83,9	93,7	95,8	97,1
45 - 54 años	90,8	78,4	88,9	92,3	96,0
55 - 64 años	67,0	53,9	67,9	70,1	75,1
<b>MUJERES</b>					
25 - 64 años	<b>75,5</b>	<b>46,4</b>	<b>68,2</b>	<b>78,4</b>	<b>87,5</b>
25 - 34 años	84,3	60,3	82,0	83,3	89,3
35 - 44 años	85,6	62,4	79,0	85,6	91,2
45 - 54 años	77,3	55,8	70,5	79,7	88,1
55 - 64 años	51,7	34,1	47,3	59,8	71,5
<b>TASAS DE EMPLEO</b>					
<b>AMBOS SEXOS</b>					
25 - 64 años	<b>66,6</b>	<b>38,5</b>	<b>59,5</b>	<b>69,2</b>	<b>79,8</b>
25 - 34 años	68,4	43,5	64,0	68,1	75,9
35 - 44 años	75,5	49,7	66,7	75,2	84,5
45 - 54 años	69,6	42,4	61,8	72,7	83,9
55 - 64 años	49,1	31,1	45,2	55,9	67,3
<b>HOMBRES</b>					
25 - 64 años	<b>72,7</b>	<b>46,9</b>	<b>68,6</b>	<b>75,9</b>	<b>83,5</b>
25 - 34 años	72,3	53,7	70,2	73,2	77,7
35 - 44 años	81,3	56,9	75,4	82,4	89,4
45 - 54 años	77,1	50,9	71,5	80,6	89,3
55 - 64 años	55,7	38,1	54,3	61,3	69,0
<b>MUJERES</b>					
25 - 64 años	<b>60,5</b>	<b>29,9</b>	<b>48,8</b>	<b>62,5</b>	<b>76,7</b>
25 - 34 años	64,5	32,4	54,8	62,9	74,6
35 - 44 años	69,5	40,2	54,9	67,3	80,5
45 - 54 años	62,2	33,0	51,3	65,2	78,9
55 - 64 años	42,8	25,1	36,7	50,7	65,5
<b>TASAS DE PARO</b>					
<b>AMBOS SEXOS</b>					
25 - 64 años	<b>18,0</b>	<b>34,0</b>	<b>23,9</b>	<b>17,0</b>	<b>10,9</b>
25 - 34 años	22,1	41,0	28,2	20,8	16,0
35 - 44 años	16,4	33,4	23,8	17,3	10,0
45 - 54 años	17,2	37,3	22,8	15,3	8,7
55 - 64 años	17,0	28,1	21,0	13,8	8,3
<b>HOMBRES</b>					
25 - 64 años	<b>16,4</b>	<b>33,0</b>	<b>20,9</b>	<b>14,2</b>	<b>9,4</b>
25 - 34 años	20,8	37,6	25,2	17,3	15,4
35 - 44 años	14,4	32,2	19,5	14,0	7,9
45 - 54 años	15,2	35,0	19,6	12,7	7,0
55 - 64 años	16,9	29,2	20,0	12,6	8,2
<b>MUJERES</b>					
25 - 64 años	<b>19,9</b>	<b>35,5</b>	<b>28,5</b>	<b>20,3</b>	<b>12,3</b>
25 - 34 años	23,4	46,3	33,3	24,5	16,4
35 - 44 años	18,8	35,6	30,6	21,4	11,8
45 - 54 años	19,5	40,9	27,3	18,2	10,5
55 - 64 años	17,2	26,5	22,4	15,2	8,3

#### NOTAS:

-Los resultados están basados en medias anuales de datos trimestrales.

-Los datos deben ser tomados con precaución, pues los derivados de tamaños muestrales pequeños están afectados por fuertes errores de muestreo.

# F1. LA EDUCACIÓN Y EL MERCADO LABORAL

## F1.2. Tasas de actividad de la población de 25-64 años, según nivel de formación alcanzado, por grupo de edad, sexo y comunidad autónoma. Año 2016

	Total		Inferior a 2.ª etapa E. Secundaria		2.ª etapa Educación Secundaria		Educación Superior	
	25-64 años	25-34 años	25-64 años	25-34 años	25-64 años	25-34 años	25-64 años	25-34 años
<b>AMBOS SEXOS</b>	<b>81,2</b>	<b>87,7</b>	<b>72,9</b>	<b>85,9</b>	<b>83,5</b>	<b>85,9</b>	<b>89,6</b>	<b>90,3</b>
Andalucía	77,9	86,4	72,0	87,2	80,5	84,4	86,4	86,7
Aragón	83,2	87,6	74,4	85,5	84,9	87,4	90,8	89,1
Asturias (Principado de)	75,1	86,3	60,9	81,7	76,6	86,5	86,8	88,5
Balears (Illes)	84,6	88,0	79,0	85,1	85,8	89,8	91,5	89,9
Canarias	79,7	86,6	72,5	87,3	82,3	82,8	88,8	88,9
Cantabria	78,8	86,5	67,9	82,2	79,4	86,0	88,7	89,9
Castilla y León	80,5	87,1	72,3	84,1	82,9	88,5	88,7	88,6
Castilla - La Mancha	80,1	86,0	73,8	84,7	83,7	84,9	88,9	88,6
Cataluña	84,5	90,1	75,6	86,1	86,9	87,1	92,4	94,6
Comunitat Valenciana	81,3	87,8	73,8	87,8	84,6	85,6	88,7	89,2
Extremadura	77,2	84,1	70,9	81,4	80,1	83,5	89,5	88,0
Galicia	78,7	87,0	69,0	85,2	82,2	85,2	88,4	89,2
Madrid (Comunidad de)	85,4	90,0	75,8	87,2	85,8	88,3	91,2	92,5
Murcia (Región de)	78,5	84,8	71,6	82,4	80,9	83,5	88,6	88,6
Navarra (Comunidad Foral de)	81,5	85,7	70,8	82,0	80,9	80,1	89,6	89,8
País Vasco	81,7	88,9	69,8	83,1	80,7	86,8	89,4	91,8
Rioja (La)	83,7	88,1	75,7	85,5	83,7	87,1	92,2	90,6
Ceuta y Melilla	74,3	75,3	65,4	71,4	79,4	76,8	86,7	80,6
<b>HOMBRES</b>	<b>87,0</b>	<b>91,2</b>	<b>82,5</b>	<b>92,3</b>	<b>88,5</b>	<b>88,6</b>	<b>92,1</b>	<b>91,8</b>
Andalucía	85,2	90,4	82,6	93,4	86,8	86,9	89,3	87,6
Aragón	88,6	90,0	83,2	90,8	90,2	87,5	93,5	91,4
Asturias (Principado de)	79,2	87,7	68,9	85,7	82,8	87,6	87,4	89,3
Balears (Illes)	88,5	91,1	85,8	90,2	88,3	92,7	93,4	90,6
Canarias	84,8	90,6	79,7	90,6	88,4	91,7	90,5	89,6
Cantabria	84,4	87,7	78,2	90,5	84,1	86,2	91,7	86,0
Castilla y León	86,4	90,6	82,1	92,8	88,3	89,3	91,6	89,3
Castilla - La Mancha	88,3	89,3	85,9	90,3	88,3	85,8	93,4	90,1
Cataluña	89,2	94,5	84,2	94,7	90,4	90,1	94,5	97,0
Comunitat Valenciana	87,0	91,5	82,5	93,6	89,8	88,3	91,5	91,1
Extremadura	85,1	90,2	82,4	90,6	87,2	89,7	91,3	89,6
Galicia	82,9	89,1	76,2	89,4	87,0	87,0	89,9	90,1
Madrid (Comunidad de)	90,6	92,6	85,4	92,6	90,4	89,7	94,1	94,2
Murcia (Región de)	87,0	89,8	84,4	91,8	89,3	88,9	90,1	87,6
Navarra (Comunidad Foral de)	86,0	89,6	79,5	91,0	84,6	79,6	92,0	93,5
País Vasco	86,8	90,3	81,3	88,2	84,3	86,1	91,5	93,3
Rioja (La)	90,3	92,6	86,7	93,9	90,5	91,8	95,0	91,5
Ceuta y Melilla	85,7	82,7	82,2	83,8	89,4	84,4	89,0	78,7
<b>MUJERES</b>	<b>75,5</b>	<b>84,3</b>	<b>62,0</b>	<b>76,9</b>	<b>78,4</b>	<b>83,3</b>	<b>87,5</b>	<b>89,3</b>
Andalucía	70,6	82,4	60,3	78,6	74,3	82,1	84,0	86,2
Aragón	77,7	85,1	64,2	78,5	79,2	87,3	88,4	87,3
Asturias (Principado de)	71,2	84,8	51,7	73,0	70,5	85,3	86,3	87,9
Balears (Illes)	80,6	85,0	71,0	78,4	83,4	86,8	89,9	89,4
Canarias	74,5	82,6	64,4	82,8	76,3	74,5	87,3	88,4
Cantabria	73,2	85,2	55,6	71,0	74,4	85,6	86,2	92,4
Castilla y León	74,3	83,5	60,2	72,3	76,8	87,4	86,5	88,0
Castilla - La Mancha	71,4	82,6	59,1	76,1	79,0	84,1	85,1	87,4
Cataluña	79,9	85,9	65,8	73,8	83,3	84,3	90,6	92,8
Comunitat Valenciana	75,6	84,1	63,8	79,7	79,6	82,7	86,3	87,9
Extremadura	68,9	77,7	57,1	66,5	73,2	77,5	88,1	86,9
Galicia	74,5	84,9	60,7	78,0	77,3	83,3	87,1	88,6
Madrid (Comunidad de)	80,6	87,6	65,7	80,0	81,5	87,0	88,6	91,1
Murcia (Región de)	69,6	79,9	57,3	71,3	72,3	76,8	87,2	89,4
Navarra (Comunidad Foral de)	77,0	81,7	61,0	72,5	76,9	80,6	87,3	86,3
País Vasco	76,8	87,5	57,5	75,7	77,0	87,6	87,5	90,7
Rioja (La)	77,0	83,7	61,9	71,8	76,9	82,2	90,0	90,1
Ceuta y Melilla	62,1	68,0	48,9	57,0	66,6	67,0	84,4	81,9

### NOTAS:

-Los resultados están basados en medias anuales de datos trimestrales.

-Los datos deben ser tomados con precaución, pues los derivados de tamaños muestrales pequeños están afectados por fuertes errores de muestreo.

# F1. LA EDUCACIÓN Y EL MERCADO LABORAL

## F1.3. Tasas de empleo de la población de 25-64 años, según nivel de formación alcanzado, por grupo de edad, sexo y comunidad autónoma. Año 2016

	Total		Inferior a 2.ª etapa E. Secundaria		2.ª etapa E. Secundaria		Educación Superior	
	25-64 años	25-34 años	25-64 años	25-34 años	25-64 años	25-34 años	25-64 años	25-34 años
<b>AMBOS SEXOS</b>	<b>66,6</b>	<b>68,4</b>	<b>53,9</b>	<b>59,7</b>	<b>69,2</b>	<b>68,1</b>	<b>79,8</b>	<b>75,9</b>
Andalucía	57,0	59,6	46,4	55,0	62,1	61,3	72,1	64,4
Aragón	72,1	71,9	61,0	64,5	72,3	72,9	83,0	76,1
Asturias (Principado de)	62,9	64,8	47,0	52,1	65,5	71,6	75,3	68,4
Balears (Illes)	74,3	72,7	65,1	62,0	76,4	76,5	85,6	81,8
Canarias	60,2	63,0	49,7	58,5	62,8	61,6	74,5	68,7
Cantabria	67,7	68,8	55,1	61,0	68,1	72,9	79,1	71,9
Castilla y León	68,7	70,9	57,3	61,4	72,1	76,8	80,1	74,8
Castilla - La Mancha	62,9	64,8	53,0	60,5	68,4	65,8	77,0	69,7
Cataluña	72,4	75,1	59,3	64,0	73,9	69,6	84,9	85,9
Comunitat Valenciana	65,9	68,5	55,2	62,6	68,5	66,4	78,2	75,6
Extremadura	57,3	59,3	47,9	49,7	62,6	61,5	75,5	69,5
Galicia	66,0	69,0	54,3	62,1	69,6	68,2	78,2	74,0
Madrid (Comunidad de)	73,3	74,2	58,5	63,4	72,8	73,6	82,7	80,8
Murcia (Región de)	64,6	66,1	54,7	57,3	67,4	67,7	80,0	75,1
Navarra (Comunidad Foral de)	72,4	73,7	58,3	64,5	69,9	63,6	83,9	82,5
País Vasco	72,3	73,0	56,3	57,7	70,9	71,7	82,6	79,2
Rioja (La)	73,4	74,1	62,3	66,7	75,0	76,4	84,1	78,4
Ceuta y Melilla	56,4	50,4	42,4	43,1	67,1	62,7	74,0	53,2
<b>HOMBRES</b>	<b>72,7</b>	<b>72,3</b>	<b>63,1</b>	<b>67,1</b>	<b>75,9</b>	<b>73,2</b>	<b>83,5</b>	<b>77,7</b>
Andalucía	64,8	64,3	56,7	63,2	70,2	65,4	76,7	65,6
Aragón	79,1	76,8	71,2	74,0	80,8	77,0	86,8	78,9
Asturias (Principado de)	65,5	63,0	51,7	53,8	70,7	68,6	76,3	67,7
Balears (Illes)	78,3	75,9	71,0	68,2	80,8	82,0	88,2	82,1
Canarias	65,8	68,4	56,2	62,6	70,4	72,8	78,5	72,2
Cantabria	73,0	70,3	64,9	70,4	72,5	74,3	82,3	66,6
Castilla y León	75,1	75,3	67,4	70,9	78,8	79,7	83,9	76,2
Castilla - La Mancha	72,4	69,3	66,1	67,3	76,4	71,0	82,7	71,7
Cataluña	77,5	78,7	67,7	71,9	79,1	73,5	88,3	88,6
Comunitat Valenciana	72,1	73,2	63,4	69,4	76,0	73,6	82,3	77,8
Extremadura	66,6	67,2	60,0	61,2	73,0	74,1	80,3	73,0
Galicia	70,1	71,4	60,7	66,6	75,1	71,4	80,5	76,1
Madrid (Comunidad de)	78,4	77,0	66,9	69,3	78,1	77,5	86,4	82,3
Murcia (Región de)	73,7	71,9	66,8	66,2	79,3	76,6	82,7	75,8
Navarra (Comunidad Foral de)	77,8	78,1	67,3	73,0	75,1	67,4	87,8	85,6
País Vasco	77,2	75,1	66,4	66,6	75,2	75,1	85,2	79,4
Rioja (La)	80,6	77,8	73,3	72,9	82,5	85,0	88,9	78,7
Ceuta y Melilla	69,4	59,9	59,0	58,7	80,3	69,6	78,9	52,7
<b>MUJERES</b>	<b>60,5</b>	<b>64,5</b>	<b>43,5</b>	<b>49,4</b>	<b>62,5</b>	<b>62,9</b>	<b>76,7</b>	<b>74,6</b>
Andalucía	49,3	54,8	35,0	43,8	54,1	57,6	68,2	63,5
Aragón	64,9	66,9	49,1	51,9	63,4	68,2	79,6	73,9
Asturias (Principado de)	60,3	66,7	41,6	48,5	60,3	74,9	74,4	69,0
Balears (Illes)	70,2	69,5	58,1	54,0	72,1	71,0	83,4	81,6
Canarias	54,6	57,8	42,5	53,0	55,5	51,0	70,9	66,3
Cantabria	62,3	67,2	43,2	48,3	63,5	70,9	76,5	75,4
Castilla y León	62,0	66,5	44,9	48,4	64,5	73,0	77,2	73,6
Castilla - La Mancha	52,9	60,0	36,9	50,1	60,4	61,0	72,1	68,2
Cataluña	67,3	71,7	49,8	52,8	68,4	65,7	82,1	83,9
Comunitat Valenciana	59,7	63,9	45,8	53,0	61,2	59,0	74,7	74,0
Extremadura	47,6	50,8	33,1	31,3	52,5	49,6	71,6	67,1
Galicia	61,9	66,6	47,0	54,2	63,7	64,9	76,4	72,5
Madrid (Comunidad de)	68,5	71,7	49,8	55,4	67,8	69,9	79,4	79,6
Murcia (Región de)	55,2	60,3	41,0	46,9	55,1	56,8	77,7	74,6
Navarra (Comunidad Foral de)	66,9	69,3	48,1	55,5	64,1	59,6	80,4	79,6
País Vasco	67,4	71,0	45,5	44,9	66,5	67,6	80,2	79,1
Rioja (La)	66,0	70,4	48,5	56,6	67,4	67,8	80,2	78,2
Ceuta y Melilla	42,6	40,9	26,1	25,1	50,2	53,9	68,8	53,6

### NOTA:

-Los resultados están basados en medias anuales de datos trimestrales.

-Los datos deben ser tomados con precaución, pues los derivados de tamaños muestrales pequeños están afectados por fuertes errores de muestreo.

## F1. LA EDUCACIÓN Y EL MERCADO LABORAL

### F1.4. Tasas de paro de la población de 25-64 años, según nivel de formación alcanzado, sexo y comunidad autónoma. Año 2016

	Total	Inferior a 2.ª etapa E. Secundaria	2.ª etapa E. Secundaria	Educación Superior
<b>AMBOS SEXOS</b>	<b>18,0</b>	<b>26,1</b>	<b>17,0</b>	<b>10,9</b>
Andalucía	26,8	35,5	22,9	16,6
Aragón	13,4	18,0	14,8	8,6
Asturias (Principado de)	16,3	22,8	14,5	13,3
Balears (Illes)	12,2	17,6	11,0	6,4
Canarias	24,4	31,4	23,6	16,1
Cantabria	14,2	18,9	14,2	10,8
Castilla y León	14,7	20,7	13,0	9,7
Castilla - La Mancha	21,5	28,3	18,2	13,4
Cataluña	14,4	21,5	15,0	8,1
Comunitat Valenciana	18,9	25,2	19,1	11,9
Extremadura	25,7	32,5	21,8	15,7
Galicia	16,1	21,3	15,4	11,5
Madrid (Comunidad de)	14,2	22,8	15,2	9,3
Murcia (Región de)	17,6	23,7	16,7	9,6
Navarra (Comunidad Foral de)	11,2	17,6	13,7	6,3
País Vasco	11,6	19,4	12,1	7,7
Rioja (La)	12,4	17,6	10,4	8,8
Ceuta y Melilla	24,1	35,2	15,4	14,7
<b>HOMBRES</b>	<b>16,4</b>	<b>23,5</b>	<b>14,2</b>	<b>9,4</b>
Andalucía	24,0	31,3	19,1	14,1
Aragón	10,7	14,4	10,5	7,2
Asturias (Principado de)	17,3	25,1	14,6	12,7
Balears (Illes)	11,5	17,2	8,4	5,5
Canarias	22,4	29,5	20,3	13,2
Cantabria	13,5	16,9	13,8	10,2
Castilla y León	13,1	17,9	10,7	8,4
Castilla - La Mancha	18,0	23,0	13,5	11,5
Cataluña	13,1	19,6	12,5	6,6
Comunitat Valenciana	17,1	23,2	15,3	10,1
Extremadura	21,8	27,1	16,2	12,0
Galicia	15,4	20,4	13,7	10,5
Madrid (Comunidad de)	13,4	21,7	13,6	8,2
Murcia (Región de)	15,2	20,9	11,1	8,2
Navarra (Comunidad Foral de)	9,6	15,3	11,3	4,6
País Vasco	11,0	18,4	10,8	6,9
Rioja (La)	10,8	15,4	8,8	6,4
Ceuta y Melilla	19,0	28,2	10,1	11,4
<b>MUJERES</b>	<b>19,9</b>	<b>30,0</b>	<b>20,3</b>	<b>12,3</b>
Andalucía	30,2	41,9	27,2	18,8
Aragón	16,5	23,5	20,0	10,0
Asturias (Principado de)	15,3	19,5	14,4	13,8
Balears (Illes)	12,9	18,2	13,6	7,2
Canarias	26,7	34,0	27,3	18,8
Cantabria	14,9	22,2	14,7	11,3
Castilla y León	16,5	25,4	16,0	10,8
Castilla - La Mancha	26,0	37,6	23,6	15,2
Cataluña	15,8	24,3	17,8	9,4
Comunitat Valenciana	21,0	28,2	23,1	13,5
Extremadura	30,8	41,9	28,3	18,7
Galicia	16,8	22,7	17,5	12,3
Madrid (Comunidad de)	15,0	24,2	16,9	10,4
Murcia (Región de)	20,7	28,4	23,8	11,0
Navarra (Comunidad Foral de)	13,0	21,1	16,6	7,9
País Vasco	12,2	20,8	13,6	8,4
Rioja (La)	14,2	21,6	12,3	10,9
Ceuta y Melilla	31,5	46,7	24,5	18,4

#### NOTAS:

-Los resultados están basados en medias anuales de datos trimestrales.

-Los datos deben ser tomados con precaución, pues los derivados de tamaños muestrales pequeños están afectados por fuertes errores de muestreo.

## F1. LA EDUCACIÓN Y EL MERCADO LABORAL

### F1.5. Distribución porcentual de los ocupados según ocupación para cada nivel de formación, por sexo. Año 2016

	Total	Inferior a 2.ª etapa E. Secundaria	2ª etapa de E. Secundaria	Educación Superior
<b>AMBOS SEXOS</b>	<b>100,0</b>	<b>100,0</b>	<b>100,0</b>	<b>100,0</b>
Directores y gerentes	4,1	2,0	3,5	6,1
Técnicos y profesionales científicos e intelectuales	17,9	0,2	1,4	41,5
Técnicos: profesionales de apoyo	10,6	4,2	11,7	15,2
Empleados contables, administrativos y otros empleados de oficina	10,0	4,6	12,8	12,7
Trabajadores de los servicios de restauración, personales, protección y vendedores	22,8	27,4	34,3	12,5
Trabajadores cualificados en el sector agrícola, ganadero, forestal y pesquero	2,4	4,9	2,0	0,7
Artesanos y trabajadores cualificados de las industrias manufactureras y la construcción	11,2	17,4	12,5	5,6
Operadores de instalaciones y maquinaria, y montadores	7,5	13,4	8,2	2,4
Ocupaciones elementales	13,0	25,5	12,9	3,0
Ocupaciones militares	0,5	0,3	0,8	0,4
<b>HOMBRES</b>	<b>100,0</b>	<b>100,0</b>	<b>100,0</b>	<b>100,0</b>
Directores y gerentes	5,2	2,4	4,7	8,3
Técnicos y profesionales científicos e intelectuales	14,4	0,2	1,4	37,6
Técnicos: profesionales de apoyo	12,0	5,3	14,1	17,5
Empleados contables, administrativos y otros empleados de oficina	6,2	3,5	8,1	7,8
Trabajadores de los servicios de restauración, personales, protección y vendedores	17,1	20,1	24,2	9,4
Trabajadores cualificados en el sector agrícola, ganadero, forestal y pesquero	3,6	6,3	2,9	1,1
Artesanos y trabajadores cualificados de las industrias manufactureras y la construcción	19,0	25,7	21,1	10,8
Operadores de instalaciones y maquinaria, y montadores	12,1	18,7	13,3	4,4
Ocupaciones elementales	9,7	17,4	8,7	2,4
Ocupaciones militares	0,8	0,5	1,4	0,8
<b>MUJERES</b>	<b>100,0</b>	<b>100,0</b>	<b>100,0</b>	<b>100,0</b>
Directores y gerentes	2,8	1,4	2,0	4,0
Técnicos y profesionales científicos e intelectuales	22,1	0,2	1,3	45,2
Técnicos: profesionales de apoyo	9,0	2,4	8,8	12,9
Empleados contables, administrativos y otros empleados de oficina	14,5	6,4	18,4	17,3
Trabajadores de los servicios de restauración, personales, protección y vendedores	29,6	39,5	46,5	15,4
Trabajadores cualificados en el sector agrícola, ganadero, forestal y pesquero	1,0	2,4	0,8	0,3
Artesanos y trabajadores cualificados de las industrias manufactureras y la construcción	1,9	3,9	2,0	0,7
Operadores de instalaciones y maquinaria, y montadores	2,1	4,6	2,2	0,6
Ocupaciones elementales	16,9	39,0	17,8	3,5
Ocupaciones militares	0,1	0,1	0,1	0,1

#### NOTAS:

-Los resultados están basados en medias anuales de datos trimestrales.

-Los datos deben ser tomados con precaución, pues los derivados de tamaños muestrales pequeños están afectados por fuertes errores de muestreo.

## F1. LA EDUCACIÓN Y EL MERCADO LABORAL

### F1.6. Distribución porcentual de los ocupados según rama de actividad para cada nivel de formación, por sexo. Año 2016

(continúa)

	Total	Inferior a 2.ª etapa E. Secundaria	2.ª etapa E. Secundaria	Educación Superior
<b>AMBOS SEXOS</b>	<b>100,0</b>	<b>100,0</b>	<b>100,0</b>	<b>100,0</b>
Agricultura, ganadería, silvicultura y pesca	4,2	8,9	3,0	1,2
Industrias extractivas	0,2	0,2	0,2	0,1
Industria manufacturera	12,5	15,2	12,0	10,5
Suministro de energía eléctrica, gas, vapor y aire acondicionado	0,5	0,2	0,3	0,7
Suministro de agua, actividades de saneamiento, gestión de residuos y descontaminación	0,7	0,9	0,7	0,5
Construcción	5,9	9,1	5,6	3,4
Comercio al por mayor y al por menor; reparación de vehículos de motor y motocicletas	16,2	19,4	19,9	11,5
Transporte y almacenamiento	5,1	6,5	6,1	3,3
Hostelería	8,7	12,7	11,1	4,2
Información y comunicaciones	3,0	0,5	2,1	5,5
Actividades financieras y de seguros	2,5	0,4	1,9	4,5
Actividades inmobiliarias	0,6	0,2	0,8	0,8
Actividades profesionales, científicas y técnicas	5,0	0,6	2,4	10,1
Actividades administrativas y servicios auxiliares	5,1	7,6	5,4	3,0
Administración Pública y defensa, Seguridad Social obligatoria	6,9	3,5	8,6	8,7
Educación	6,9	1,4	2,0	14,2
Actividades sanitarias y de servicios sociales	8,2	3,1	7,9	12,6
Actividades artísticas, recreativas y entretenimiento	2,1	1,7	2,2	2,2
Otros servicios	2,4	2,1	3,6	1,9
Actividades de los hogares como empleadores de personal y productores de bienes y servicios	3,4	5,7	4,2	1,1
Actividades de organizaciones y organismos extraterritoriales	0,0	0,0	0,0	0,0
<b>HOMBRES</b>	<b>100,0</b>	<b>100,0</b>	<b>100,0</b>	<b>100,0</b>
Agricultura, ganadería, silvicultura y pesca	6,0	11,2	4,2	1,7
Industrias extractivas	0,3	0,4	0,2	0,2
Industria manufacturera	17,1	19,0	16,6	15,3
Suministro de energía eléctrica, gas, vapor y aire acondicionado	0,6	0,3	0,5	1,1
Suministro de agua, actividades de saneamiento, gestión de residuos y descontaminación	1,0	1,4	1,1	0,7
Construcción	9,9	14,2	9,5	5,6
Comercio al por mayor y al por menor; reparación de vehículos de motor y motocicletas	14,8	17,3	17,6	10,6
Transporte y almacenamiento	7,5	9,3	9,1	4,6
Hostelería	7,6	9,9	9,9	3,9
Información y comunicaciones	3,7	0,5	2,7	7,9
Actividades financieras y de seguros	2,2	0,3	1,8	4,5
Actividades inmobiliarias	0,5	0,2	0,5	0,8
Actividades profesionales, científicas y técnicas	4,7	0,5	2,0	10,8
Actividades administrativas y servicios auxiliares	4,4	5,6	5,2	2,7
Administración Pública y defensa, Seguridad Social obligatoria	7,4	3,9	10,4	9,2
Educación	4,2	0,8	1,4	9,6
Actividades sanitarias y de servicios sociales	3,4	1,2	2,2	6,6
Actividades artísticas, recreativas y entretenimiento	2,3	1,8	2,5	2,6
Otros servicios	1,5	1,2	1,8	1,5
Actividades de los hogares como empleadores de personal y productores de bienes y servicios	0,7	1,1	0,9	0,2
Actividades de organizaciones y organismos extraterritoriales	0,0	0,0	0,0	0,0

## F1. LA EDUCACIÓN Y EL MERCADO LABORAL

### F1.6. Distribución porcentual de los ocupados según rama de actividad para cada nivel de formación, por sexo. Año 2016

(conclusión)

	Total	Inferior a 2.ª etapa E. Secundaria	2.ª etapa E. Secundaria	Educación Superior
<b>MUJERES</b>	<b>100,0</b>	<b>100,0</b>	<b>100,0</b>	<b>100,0</b>
Agricultura, ganadería, silvicultura y pesca	2,1	5,1	1,6	0,7
Industrias extractivas	0,0	0,0	0,1	0,0
Industria manufacturera	6,9	8,8	6,4	6,0
Suministro de energía eléctrica, gas, vapor y aire acondicionado	0,3	0,1	0,2	0,4
Suministro de agua, actividades de saneamiento, gestión de residuos y descontaminación	0,2	0,2	0,2	0,3
Construcción	1,0	0,7	0,9	1,3
Comercio al por mayor y al por menor; reparación de vehículos de motor y motocicletas	17,8	22,8	22,7	12,4
Transporte y almacenamiento	2,2	1,9	2,5	2,1
Hostelería	10,1	17,3	12,6	4,5
Información y comunicaciones	2,0	0,4	1,5	3,3
Actividades financieras y de seguros	2,8	0,6	2,1	4,5
Actividades inmobiliarias	0,8	0,3	1,1	0,9
Actividades profesionales, científicas y técnicas	5,5	0,8	2,9	9,5
Actividades administrativas y servicios auxiliares	6,0	11,0	5,6	3,3
Administración Pública y defensa, Seguridad Social obligatoria	6,3	2,9	6,3	8,2
Educación	10,2	2,3	2,8	18,4
Actividades sanitarias y de servicios sociales	14,0	6,4	14,7	18,1
Actividades artísticas, recreativas y entretenimiento	1,8	1,6	1,9	1,8
Otros servicios	3,5	3,4	5,7	2,4
Actividades de los hogares como empleadores de personal y productores de bienes y servicios	6,6	13,4	8,1	1,9
Actividades de organizaciones y organismos extraterritoriales	0,0	0,0	0,0	0,0

#### NOTAS:

-Los resultados están basados en medias anuales de datos trimestrales.

-Los datos deben ser tomados con precaución, pues los derivados de tamaños muestrales pequeños están afectados por fuertes errores de muestreo.



## F1. LA EDUCACIÓN Y EL MERCADO LABORAL

### F1.7. Índices de salarios brutos anuales de los asalariados (1), según grupo de edad, por sexo y nivel de formación. Año 2015

	TOTAL ASALARIADOS		ASALARIADOS DE 25 A 34 AÑOS	
	Total de Personas (miles)	Salario anual (índices)	Total de Personas (miles)	Salario anual (índices)
<b>AMBOS SEXOS</b>				
<b>Todos los niveles</b>	<b>10.962,7</b>	<b>100,0</b>	<b>2.289,6</b>	<b>100,0</b>
Educación Primaria o inferior (2)	767,9	65,0	76,6	71,2
Primera etapa de E. Secundaria (3)	2.200,6	72,7	483,4	74,6
Segunda etapa de E. Secundaria (4)	2.668,7	86,2	528,0	92,9
Educación Superior (3)	5.321,8	123,3	1.201,5	115,2
<b>HOMBRES</b>				
<b>Todos los niveles</b>	<b>6.308,0</b>	<b>106,1</b>	<b>1.312,4</b>	<b>101,6</b>
Educación Primaria o inferior (2)	514,4	70,9	55,8	79,3
Primera etapa de E. Secundaria (3)	1.498,5	79,2	316,9	80,7
Segunda etapa de E. Secundaria (4)	1.634,8	94,6	360,9	101,4
Educación Superior (3)	2.660,3	135,3	578,8	115,3
<b>MUJERES</b>				
<b>Todos los niveles</b>	<b>4.654,7</b>	<b>91,7</b>	<b>977,3</b>	<b>97,9</b>
Educación Primaria o inferior (2)	253,5	53,1	20,9	49,5
Primera etapa de E. Secundaria (3)	702,1	59,0	166,5	63,1
Segunda etapa de E. Secundaria (4)	1.033,9	73,1	167,2	74,6
Educación Superior (3)	2.661,4	111,3	622,7	115,1

## F1. LA EDUCACIÓN Y EL MERCADO LABORAL

### F1.8. Distribución porcentual de los adultos que han completado algún nivel de formación entre 2011 y 2015, según situación en la actividad, para cada nivel de formación por sexo. Año 2016

	TOTAL (miles de personas)	% Ocupados	% Parados	% Inactivos en Educación formal	% Inactivos fuera de Educación formal
<b>AMBOS SEXOS</b>	<b>4307.3</b>	<b>31,0</b>	<b>14,0</b>	<b>52,4</b>	<b>2,6</b>
Primera etapa de E. Secundaria (1)	1326.6	10,6	16,1	69,4	3,9
Segunda etapa de E. Secundaria (2)	1505.6	16,5	10,2	72,0	1,3
Educación Superior (1)	1475.0	64,3	16,0	16,9	2,8
<b>HOMBRES</b>	<b>2133.0</b>	<b>32,2</b>	<b>14,3</b>	<b>51,6</b>	<b>1,9</b>
Primera etapa de E. Secundaria (1)	735.4	12,4	15,7	68,6	3,2
Segunda etapa de E. Secundaria (2)	739.0	19,5	13,4	65,8	1,4
Educación Superior (1)	658.7	68,5	13,8	16,8	0,9
<b>MUJERES</b>	<b>2174.2</b>	<b>29,9</b>	<b>13,7</b>	<b>53,1</b>	<b>3,3</b>
Primera etapa de E. Secundaria (1)	591.2	8,4	16,5	70,4	4,8
Segunda etapa de E. Secundaria (2)	766.6	13,6	7,2	78,1	1,1
Educación Superior (1)	816.4	60,9	17,8	17,0	4,3

**NOTA:** Se consideran adultos a las personas de 16 o más años a 31 de diciembre del año anterior al de la entrevista.

(1) Incluye formación e inserción laboral equivalente.

(2) Incluye formación e inserción laboral equivalente (incluida la que precisa título de E. Secundaria segunda etapa).

## F1. LA EDUCACIÓN Y EL MERCADO LABORAL

### F1.9. Ocupados de 16 a 34 años (1), según consideren que su máximo nivel de formación alcanzado (2) les ha ayudado a enfrentarse a las demandas de su trabajo actual, por ocupación. Año 2016

	Total	Sí, en gran medida	Sí, hasta cierto punto	Sí, pero muy poco	No, nada	No sabe / No contesta
<b>TOTAL</b>	<b>100,0</b>	<b>37,9</b>	<b>19,6</b>	<b>16,3</b>	<b>22,3</b>	<b>3,9</b>
Ocupaciones militares	100,0	36,7	24,2	20,9	17,0	1,2
Directores y gerentes	100,0	29,7	40,0	14,4	12,0	4,0
Técnicos y profesionales científicos e intelectuales	100,0	81,8	11,8	2,7	2,6	1,2
Técnicos y profesionales de apoyo	100,0	56,6	19,5	9,8	11,2	2,9
Empleados contables, administrativos y otros empleados de oficina	100,0	46,4	19,0	15,7	14,6	4,4
Trabajadores de servicios de restauración, personales, protección y vendedores de comercio	100,0	23,5	23,3	19,8	28,9	4,5
Trabajadores cualificados en el sector agrícola, ganadero, forestal y pesquero	100,0	13,3	19,5	28,7	34,7	3,9
Artesanos y trabajadores cualificados de las industrias manufactureras y la construcción (excepto operadores de instalaciones y maquinaria)	100,0	32,9	20,7	18,4	23,4	4,6
Operadores de instalaciones y maquinaria, y montadores	100,0	14,8	20,3	22,8	38,3	3,7
Ocupaciones elementales	100,0	7,6	18,5	26,7	40,6	6,6

(1) Incluye formación e inserción laboral equivalente.

(2) En caso de que hayan cursado estudios durante las cuatro últimas semanas y el nivel de estos sea superior al máximo nivel de formación alcanzado, serán los estudios en curso los que se tengan en cuenta

### F1.10. Personas de 16 a 34 años (1) que no tienen estudios superiores (2) y no continuaron su formación (3) según el motivo principal por el que no lo hicieron, por grupo de edad. Año 2016

	TOTAL	SEXO		EDAD		
		Hombres	Mujeres	16-24	25-29	30-34
<b>TOTAL</b>	<b>100,0</b>	<b>100,0</b>	<b>100,0</b>	<b>100,0</b>	<b>100,0</b>	<b>100,0</b>
Su formación es suficiente	6,6	6,5	6,8	5,3	6,8	7,2
Haber suspendido el examen de entrada o los estudios eran demasiado difíciles	1,9	1,9	1,8	3,9	1,3	1,1
Los estudios no satisfacían sus necesidades o intereses	11,3	12,9	9,4	16,5	11,4	8,4
El coste de los estudios era demasiado alto	2,8	2,4	3,2	2,4	2,8	2,9
Quería trabajar	58,0	61,6	53,5	45,7	59,3	63,9
Motivos familiares	6,0	2,6	10,2	4,9	6,8	6,1
Su estado de salud	1,6	1,9	1,2	2,7	1,5	1,1
Otros motivos	9,6	8,5	10,9	15,8	8,0	7,2
No sabe/No contesta	2,3	1,6	3,1	2,8	2,0	2,2

(1) No se consideran aquellas personas que estaban cursando estudios reglados en las 4 últimas semanas

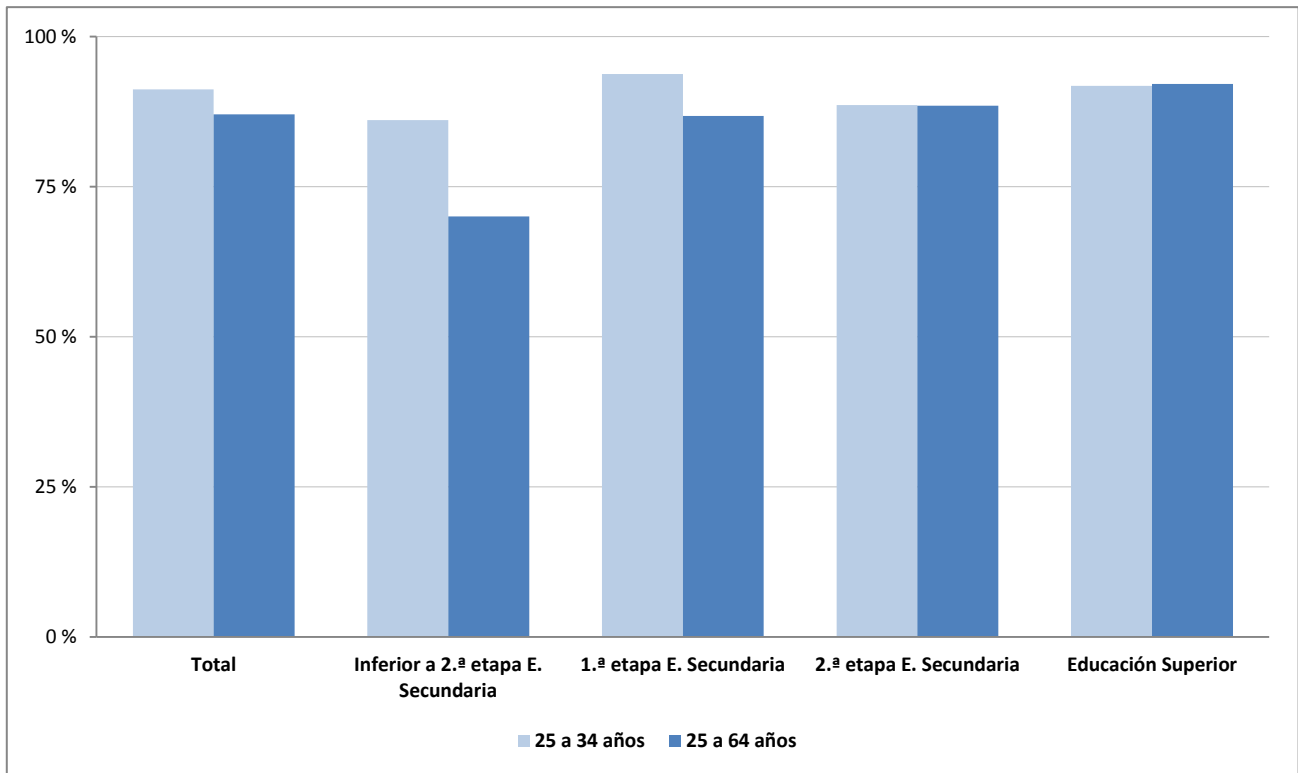
(2) Se trata de cualquier tipo de formación incluida en los planes oficiales de estudio realizada después de finalizar su máximo nivel de formación alcanzado

(3) No se consideran las personas que han alcanzado algún título propio de universidades o algún grado o doctorado

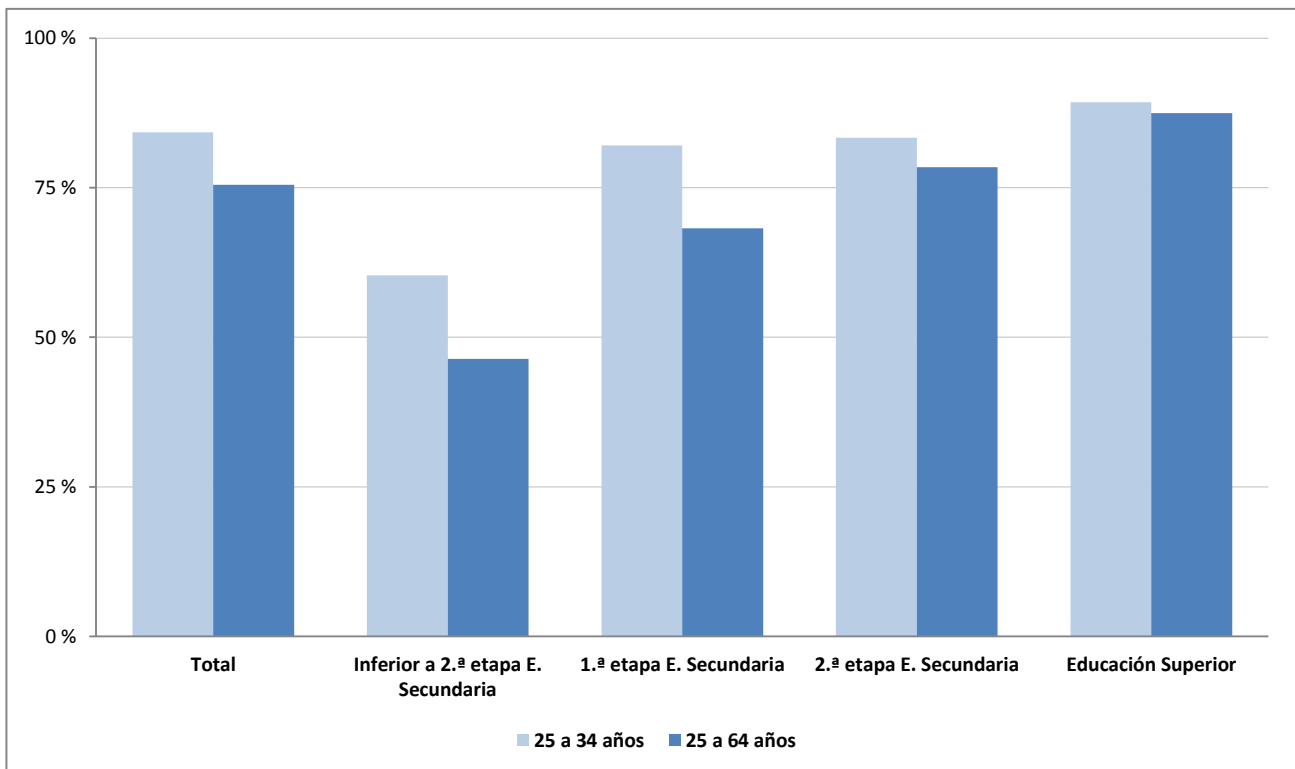
## F1. LA EDUCACIÓN Y EL MERCADO LABORAL

F1.11. Tasas de actividad según nivel de formación, por grupo de edad. Año 2016

### Hombres

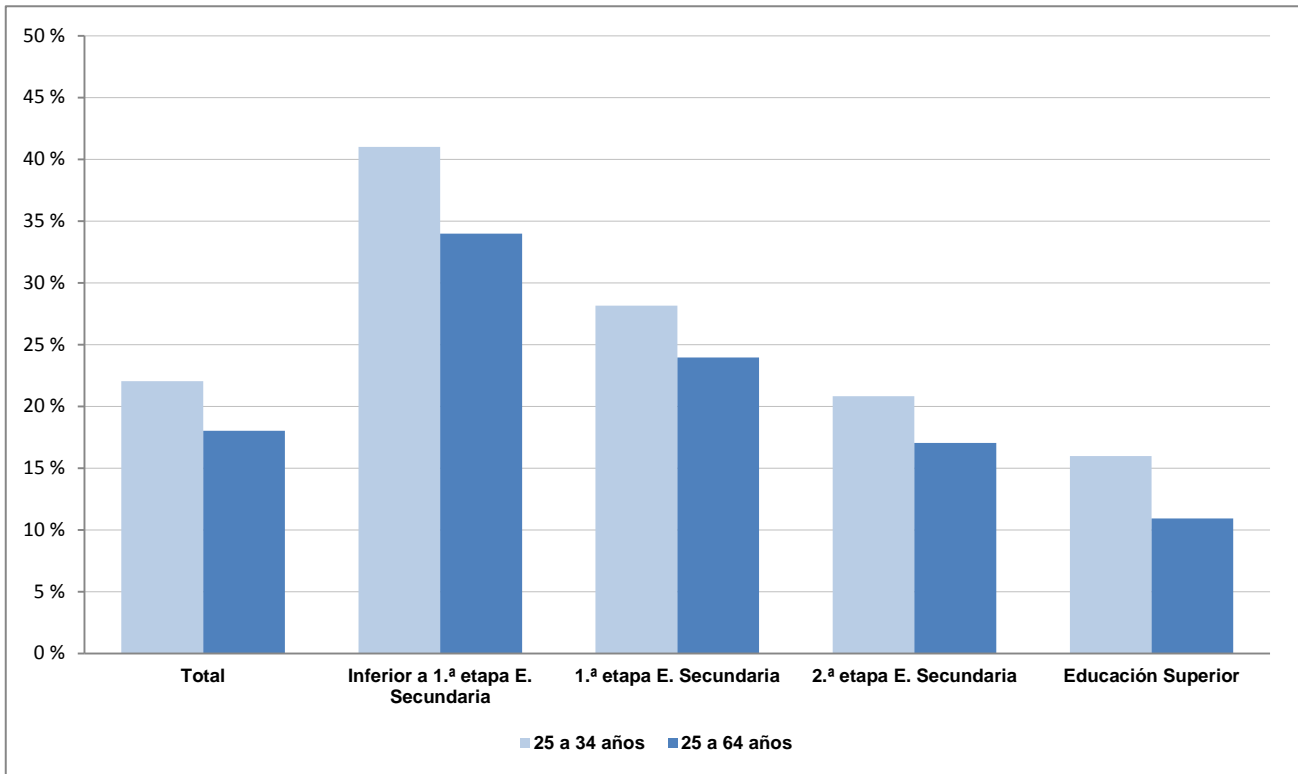


### Mujeres

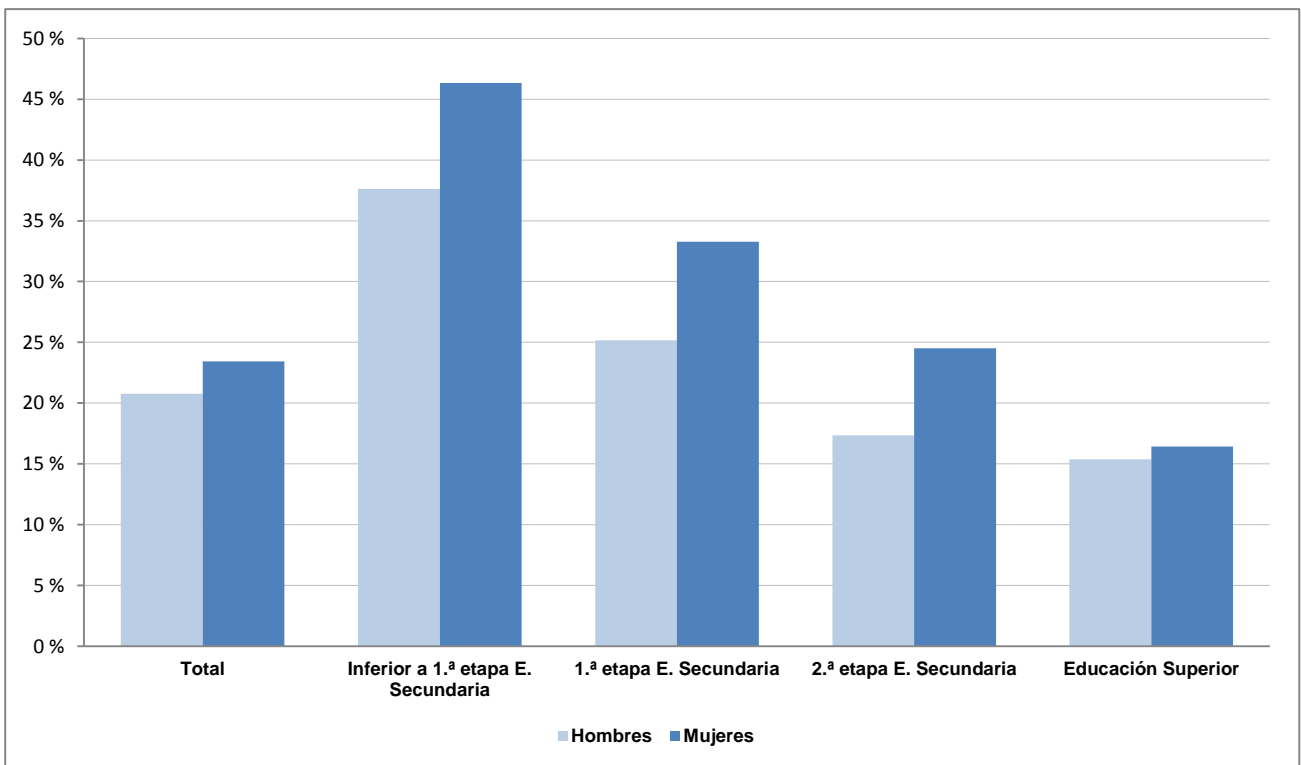


## F1. LA EDUCACIÓN Y EL MERCADO LABORAL

F1.12. Tasas de paro según nivel de formación por grupo de edad. Año 2016

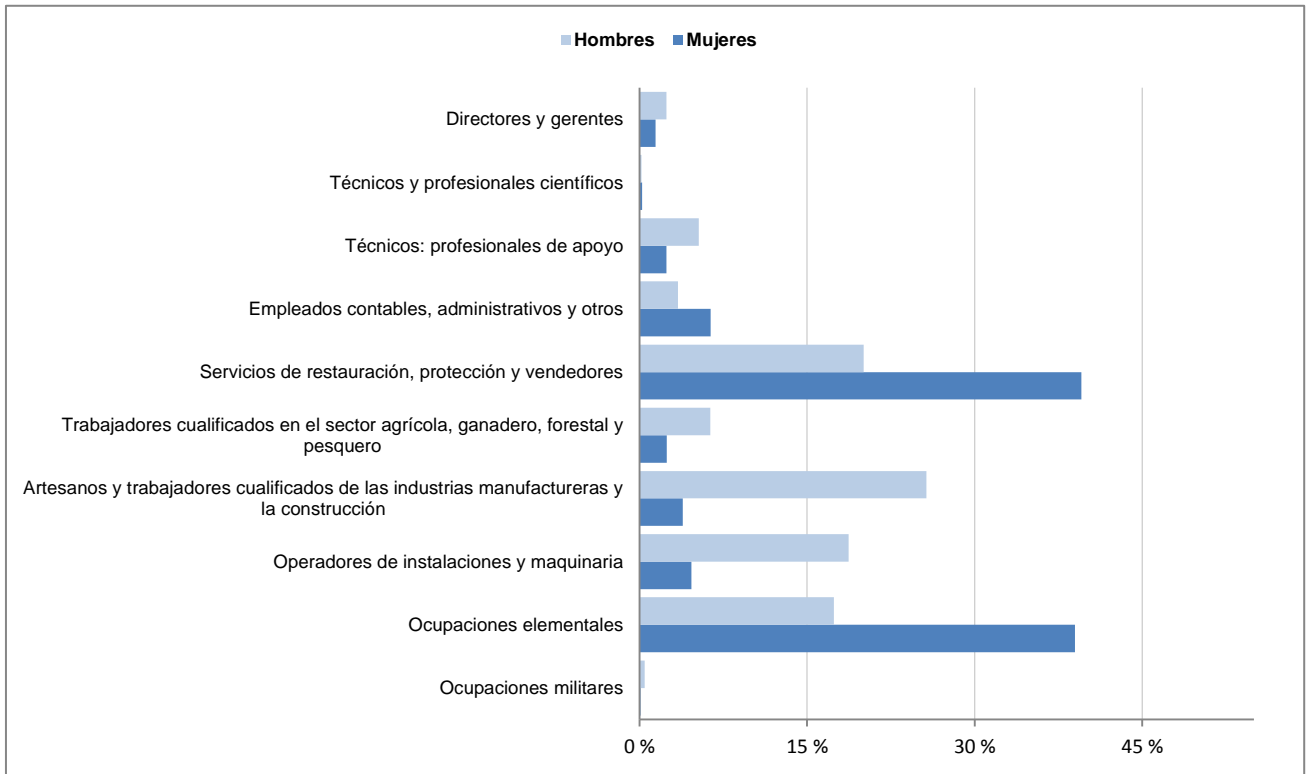


F1.13. Tasas de paro del grupo de edad de 25-34 años según nivel de formación por sexo. Año 2016

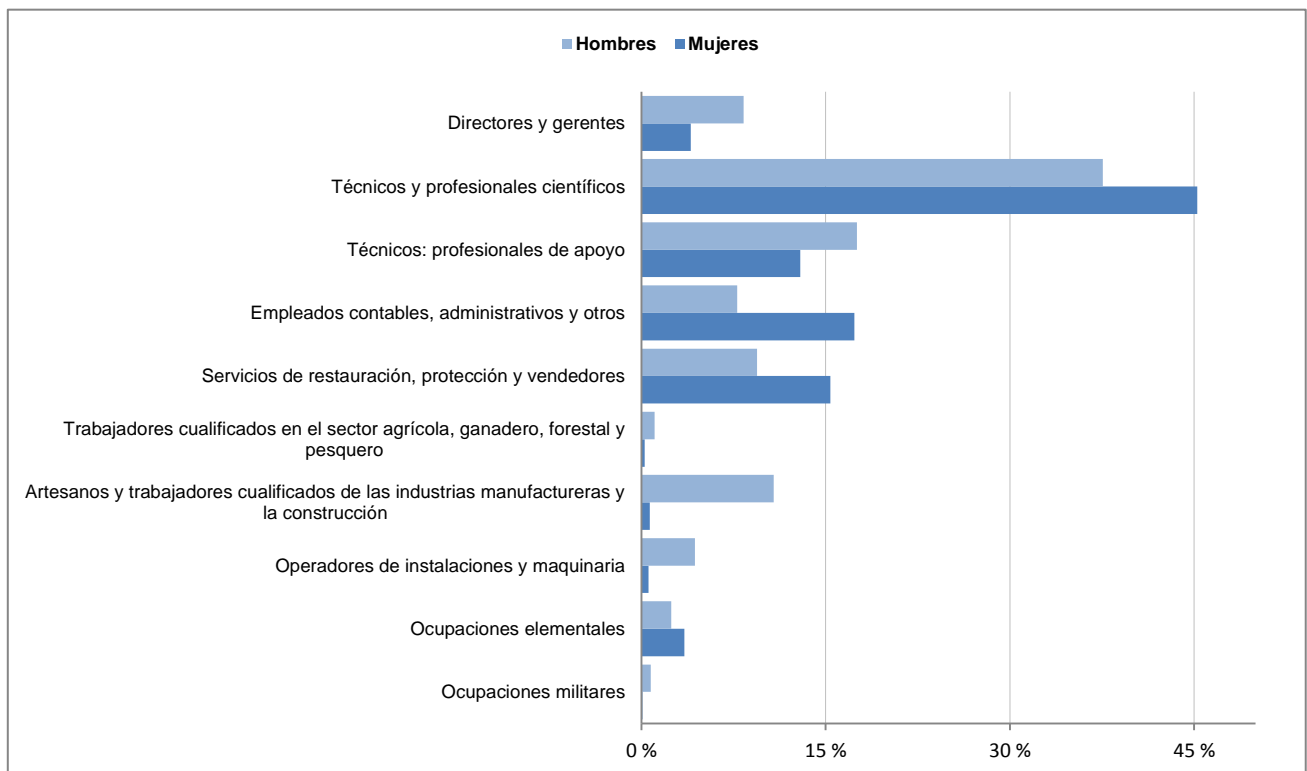


## F1. LA EDUCACIÓN Y EL MERCADO LABORAL

**F1.14. Distribución porcentual de los ocupados con nivel de formación Inferior a 2.ª etapa de E. Secundaria según ocupación, por sexo. Año 2016**



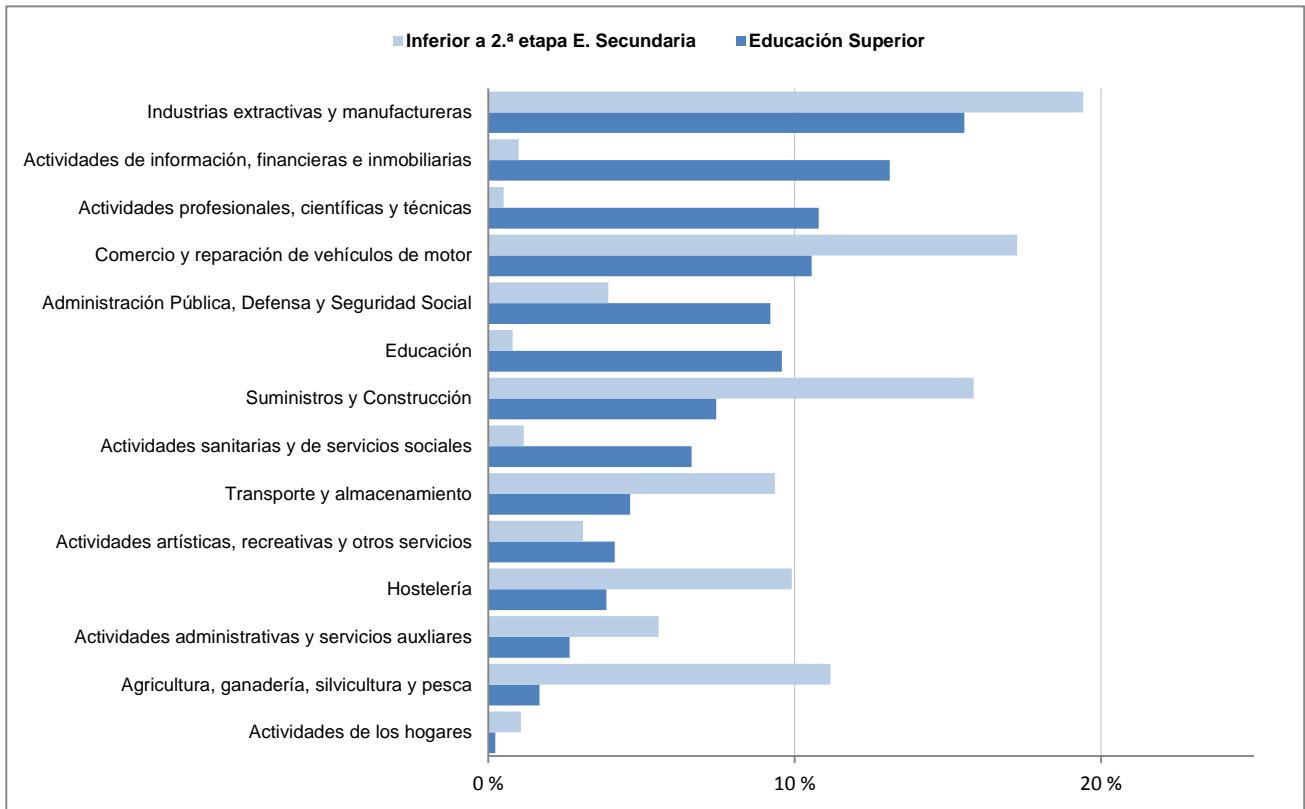
**F1.15. Distribución de los ocupados con nivel de formación de E. Superior, según ocupación, por sexo. Año 2016**



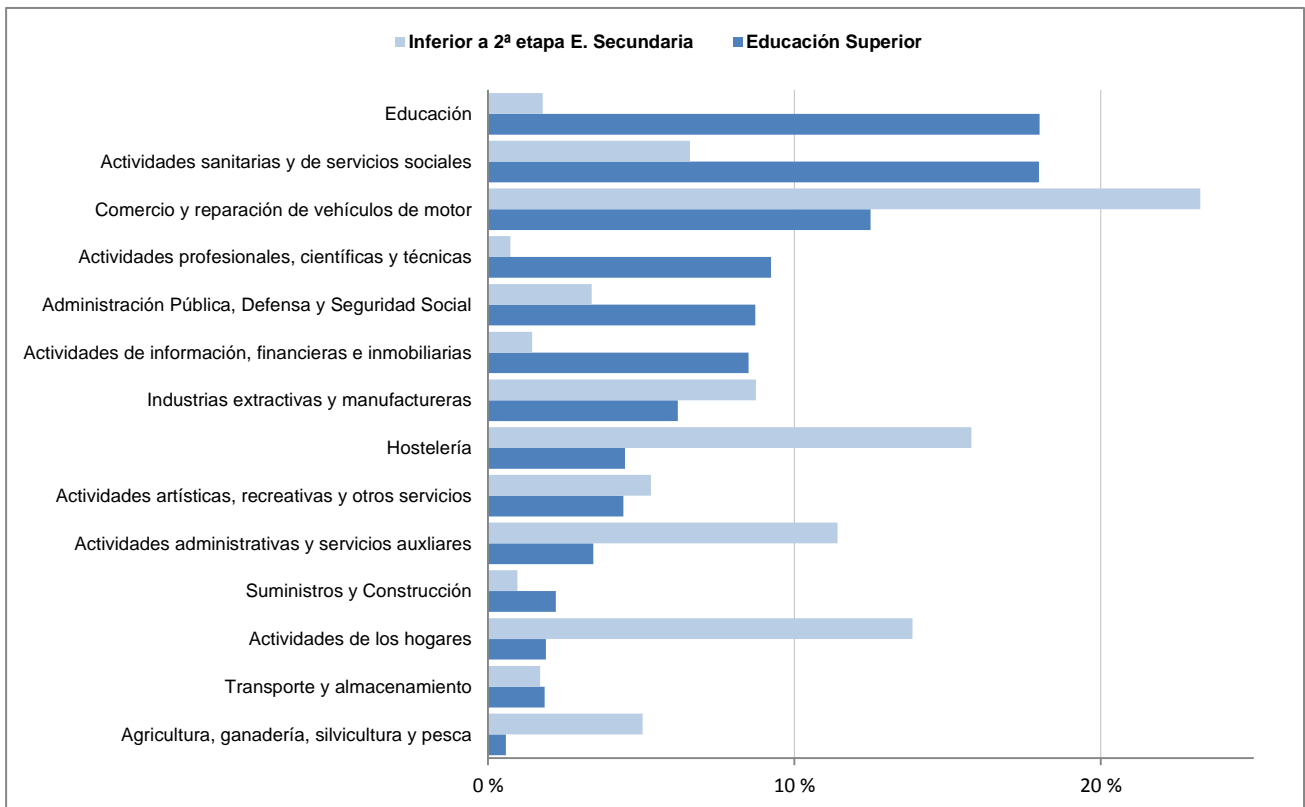
## F1. LA EDUCACIÓN Y EL MERCADO LABORAL

F1.16. Distribución porcentual de los ocupados según rama de actividad, por nivel de formación. Año 2016

### Hombres

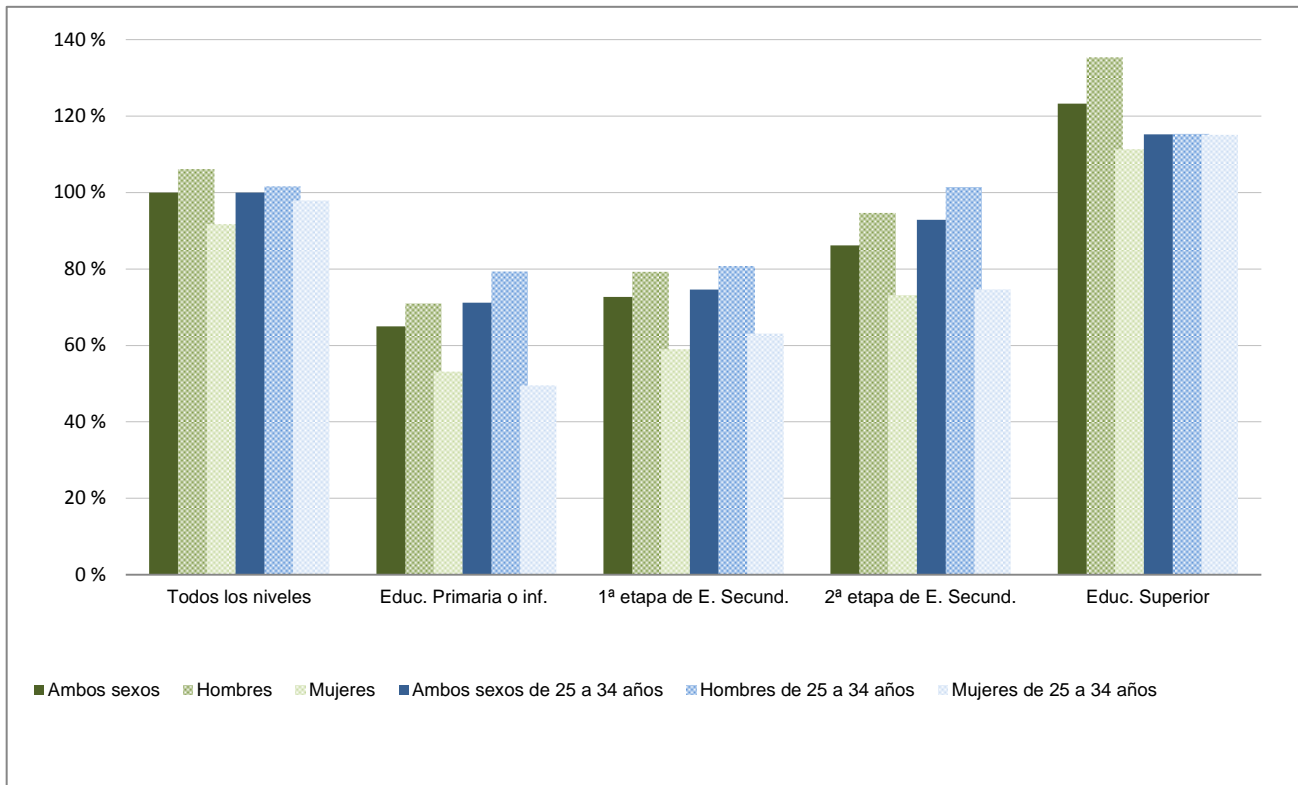


### Mujeres



## F1. LA EDUCACIÓN Y EL MERCADO LABORAL

**F1.17. Índices de salarios brutos anuales, por sexo y nivel de formación. Total de asalariados y jóvenes de 25 a 34 años (1). Año 2015**



Nota: salario anual medio de todos los niveles = 100 %

(1) Asalariados a tiempo completo durante el año anterior al de la entrevista.