

12. LA TRANSICIÓN EDUCATIVA A LAS ENSEÑANZAS POST-OBLIGATORIAS

Contenido, notas explicativas y fuentes de información

Se presentan en este capítulo distintos indicadores estadísticos que intentan ayudar a explicar que situaciones se producen en la escolarización una vez se finaliza la enseñanza básica que se extiende hasta los dieciséis años de edad, y que la constituyen la educación primaria y la educación secundaria obligatoria.

En el curso 1999-2000 para las edades de referencia de este capítulo, 15 a 18 años, todavía coexisten enseñanzas de la LGE 1970 junto con las enseñanzas LOGSE, por lo que la representatividad de algunos indicadores se ve reducida, y además, el diferente grado de implantación de las nuevas enseñanzas en las comunidades autónomas limita la comparación entre ellas.

Los indicadores que se ofrecen son los siguientes:

- *Las tasas netas de escolarización de 15 a 18 años por enseñanza*, con este indicador se intenta mostrar como se va produciendo en estas edades la transición de la enseñanza obligatoria a la enseñanza superior. Con el fin de facilitar una mayor homogeneidad de la información, la integración de las enseñanzas LOGSE y LGE 1970 se ha realizado atendiendo a las edades teóricas a las que se cursan, de esta forma el contenido de las categorías utilizadas es el siguiente:
 - * *Enseñanza obligatoria*: Educación Secundaria Obligatoria, alumnado residual de 2º de B.U.P. y F.P. I.
 - * *Enseñanza post-obligatoria*: Bachillerato-LOGSE, 3º B.U.P. y C.O.U., Ciclos Formativos de F.P. Grado Medio y F.P. II (excepto su último curso).
 - * *Enseñanza Superior no universitaria*: Ciclos Formativos de F.P. Grado Superior y último curso de F.P. II (3º Régimen Enseñanzas Especializadas y 2º Régimen General).
 - * *Enseñanza Universitaria*: Estudios universitarios de primer y segundo ciclo.
- *La tasa bruta de población que acaba E. Secundaria Obligatoria (y equivalente)*, este indicador una vez se generalice el 4º de ESO será una medida del porcentaje de población que alcanza el Graduado en Secundaria. En el curso de referencia de la información (1998-99), ha sido necesario considerar también en el cálculo realizado las enseñanzas de la LGE 1970 que teóricamente se terminan a los 16 años de edad, 2º de B.U.P. y F.P. I.
- *Distribución porcentual del alumnado nuevo inscrito en enseñanzas secundarias post-obligatorias*, con este indicador se pretende mostrar que porcentaje de alumnado cursa cada una de las ofertas existentes después de la escolaridad obligatoria. Al igual que en los indicadores anteriores ha sido necesario integrar las enseñanzas de los dos sistemas vigentes de acuerdo a las edades en que teóricamente se cursan las enseñanzas (16 años de edad):
 - * *Bachilleratos*: alumnado nuevo inscrito en 1º Bachillerato-LOGSE y en 3º de B.U.P..
 - * *Formación Profesional*: alumnado nuevo inscrito en Ciclos Formativos de F.P. de Grado Medio y en 1º de F.P. II.
- *Las tasas de abandono del sistema educativo*, en este indicador se presentan dos subindicadores para las edades de 15, 16 y 17 años:
 - * *La diferencia de la tasa de escolarización en cada una de estas edades con la tasa de escolarización en 14 años de esa misma generación*. Se ha considerado que hasta 14 años el abandono del sistema educativo es prácticamente nulo, por lo que este indicador intenta medir que población ha abandonado el sistema a los 16 y a los 17 años (el cálculo para los 15 años coincide con el siguiente subindicador).
 - * *La diferencia de la tasa de escolarización en cada edad respecto al curso anterior* para 15, 16 y 17 años. Por lo tanto, este indicador se calcula como diferencia entre la tasa de escolarización para X-1 años en el curso anterior y la tasa para X años de edad en el curso académico de referencia.
- *Tasa bruta de población que accede a Ciclos Formativos de F.P. de Grado Superior y a la Enseñanza Universitaria*, con este indicador se pretende dar una valoración del porcentaje de población (se ha tomado como población teórica la de 18 años de edad) que accede a cursar estudios superiores. Se ha de tener en cuenta el diferente grado de implantación de los Ciclos Formativos de F.P. de Grado Superior, y en el caso de la enseñanza universitaria, la movilidad de los alumnos (ver tabla 23.13), lo que limita la interpretación de los datos por comunidad autónoma (ver nota de la tabla 12.5).

12. LA TRANSICIÓN EDUCATIVA A LAS ENSEÑANZAS POST-OBLIGATORIAS

Fuentes de información:

Los datos estadísticos utilizados proceden de la *Estadística de la Enseñanza en España niveles no universitarios*, elaborada por la Oficina de Estadística del Ministerio de Educación, Cultura y Deporte en el marco de cooperación establecido con las Administraciones educativas de las Comunidades Autónomas.

Los datos de *alumnado nuevo inscrito en enseñanza universitaria* utilizados para la elaboración de la tabla 12.5, se basan en la *Estadística de Estudios Universitarios del Consejo de Universidades*, incorporando estimaciones para los datos no disponibles.

12. LA TRANSICIÓN EDUCATIVA A LAS ENSEÑANZAS POST-OBLIGATORIAS

CURSO 1999-2000

12.1. Tasas netas de escolarización de 15 a 18 años, por enseñanza y sexo

	15 años		16 años		17 años		18 años		
	Enseñanza obligatoria	Enseñanza obligatoria	Enseñanza post-obligatoria	Enseñanza obligatoria	Enseñanza post-obligatoria	Enseñanza obligatoria	Enseñanza post-obligatoria	Enseñanza Superior no Univ.	Enseñanza Universitaria
AMBOS SEXOS									
TOTAL	98,9	35,0	51,7	12,1	63,9	1,2	34,6	4,4	23,6
Andalucía	98,2	41,0	44,5	14,2	59,4	0,0	33,7	2,7	20,3
Aragón	100,0	29,9	60,5	10,2	74,5	0,5	35,4	5,2	27,7
Asturias (Principado de)	100,0	36,2	61,4	16,0	71,0	2,2	39,9	4,6	27,7
Balears (Illes)	98,8	39,5	42,7	11,7	52,4	1,2	32,9	1,7	10,6
Canarias	100,0	42,0	48,0	16,4	60,6	2,2	38,6	4,5	14,5
Cantabria	99,1	38,5	52,6	14,5	63,7	1,9	39,7	5,4	16,6
Castilla y León	100,0	39,1	55,5	17,5	69,0	2,3	41,3	3,1	27,1
Castilla-La Mancha	98,0	36,0	45,8	13,0	56,8	1,6	31,1	3,0	15,5
Cataluña	98,1	26,1	55,4	4,7	64,4	0,4	30,2	6,8	22,7
Comunidad Valenciana	97,9	31,2	46,0	8,7	57,8	2,1	31,7	3,4	21,1
Extremadura	94,8	36,4	46,9	14,4	55,9	2,3	32,7	1,8	15,1
Galicia	100,0	36,2	53,0	12,9	64,0	2,1	36,6	4,6	24,0
Madrid (Comunidad de)	100,0	35,7	57,7	15,1	70,8	2,1	37,3	5,2	35,4
Murcia (Región de)	97,0	34,2	49,6	13,0	58,8	1,9	33,6	3,0	19,6
Navarra (Comunidad Foral de)	97,9	24,0	65,9	5,1	79,5	0,2	29,9	13,3	39,3
País Vasco	99,3	29,0	68,2	10,1	81,4	0,0	38,0	7,5	34,3
Rioja (La)	99,4	30,7	60,0	9,5	70,6	0,8	36,0	4,7	19,2
Ceuta	81,7	38,6	39,6	14,8	46,5	1,7	29,3	1,5	7,9
Melilla	93,5	39,1	41,2	11,9	52,5	1,8	34,5	0,5	11,8
HOMBRES									
TOTAL	98,7	37,8	45,9	12,8	59,1	1,2	34,6	4,3	18,7
Andalucía	97,6	43,6	38,6	14,8	58,5	0,0	32,8	2,7	16,2
Aragón	100,0	32,4	55,3	10,5	69,2	0,4	37,8	5,3	22,9
Asturias (Principado de)	100,0	40,2	56,5	18,1	65,9	2,3	43,2	4,1	19,9
Balears (Illes)	97,1	43,1	35,1	12,3	45,1	1,1	30,6	1,3	7,9
Canarias	100,0	45,5	42,0	18,1	54,7	2,4	38,7	3,3	10,7
Cantabria	99,1	42,1	46,2	14,6	56,9	2,2	39,7	5,0	14,8
Castilla y León	100,0	42,7	49,8	18,8	62,4	2,3	41,7	3,0	20,3
Castilla-La Mancha	97,4	38,1	40,5	13,2	49,8	1,4	30,2	2,8	11,8
Cataluña	98,4	28,9	48,0	5,0	58,7	0,4	30,5	6,3	17,7
Comunidad Valenciana	96,4	31,9	39,2	8,8	50,5	1,9	29,7	3,1	16,6
Extremadura	93,4	39,0	40,7	14,7	48,9	2,1	30,6	1,4	11,7
Galicia	100,0	40,1	46,4	14,5	58,1	2,3	37,2	4,7	17,9
Madrid (Comunidad de)	100,0	38,6	53,8	15,8	66,2	2,1	37,8	5,6	30,4
Murcia (Región de)	97,1	35,2	46,3	14,1	51,8	1,9	32,9	2,6	15,2
Navarra (Comunidad Foral de)	97,7	27,9	61,2	5,8	76,7	0,2	29,3	16,1	28,2
País Vasco	99,8	34,7	63,4	11,8	78,1	0,0	42,8	8,0	27,0
Rioja (La)	99,9	32,6	51,4	8,6	65,8	0,8	37,6	4,0	15,3
Ceuta	81,7	42,5	35,2	17,6	42,5	3,3	29,2	1,2	4,8
Melilla	94,1	41,7	37,2	12,5	50,8	1,8	33,6	0,5	7,5
MUJERES									
TOTAL	99,3	32,1	57,9	11,3	68,9	1,2	34,6	4,5	28,7
Andalucía	98,7	38,3	50,7	13,6	60,4	0,0	34,5	2,8	24,7
Aragón	100,0	27,2	66,0	9,9	80,2	0,6	32,8	5,1	32,7
Asturias (Principado de)	100,0	32,0	66,4	13,9	76,4	2,2	36,6	5,0	35,7
Balears (Illes)	100,0	35,6	50,7	11,0	59,9	1,3	35,3	2,0	13,4
Canarias	100,0	38,4	54,3	14,6	66,7	2,0	38,5	5,6	18,5
Cantabria	99,2	34,6	59,5	14,4	70,8	1,7	39,7	5,8	18,6
Castilla y León	100,0	35,3	61,5	16,2	75,9	2,4	40,9	3,3	34,2
Castilla-La Mancha	98,6	33,7	51,4	12,8	64,2	1,7	32,0	3,3	19,6
Cataluña	97,8	23,1	63,1	4,4	70,5	0,4	29,9	7,2	27,9
Comunidad Valenciana	99,4	30,5	53,2	8,6	65,4	2,3	33,8	3,8	25,8
Extremadura	96,3	33,5	53,6	14,1	63,2	2,5	35,0	2,2	18,8
Galicia	99,6	32,2	59,9	11,1	70,1	1,9	35,9	4,6	30,2
Madrid (Comunidad de)	100,0	32,6	61,8	14,4	75,6	2,0	36,8	4,8	40,7
Murcia (Región de)	96,9	33,1	53,2	11,9	66,2	1,9	34,3	3,3	24,2
Navarra (Comunidad Foral de)	98,1	19,9	71,0	4,4	82,5	0,2	30,4	10,5	51,0
País Vasco	98,8	23,1	73,3	8,3	84,9	0,0	33,0	6,9	41,9
Rioja (La)	99,0	28,7	69,3	10,5	75,8	0,8	34,3	5,5	23,4
Ceuta	81,7	34,5	44,1	11,9	50,7	0,0	29,4	1,8	11,1
Melilla	92,7	35,9	46,0	11,0	54,5	1,7	35,6	0,4	17,1

**12.2. Tasa bruta de población que alcanza los objetivos de la enseñanza obligatoria (y equivalente), por sexo.
1998-99 (1)**

	Ambos sexos	Hombres	Mujeres
TOTAL	76,4	68,8	84,4
Andalucía	77,8	71,8	84,0
Aragón	81,5	75,1	88,3
Asturias (Principado de)	83,9	77,3	90,8
Baleares (Illes)	61,4	52,4	70,8
Canarias	78,1	67,5	89,1
Cantabria	82,1	74,4	90,3
Castilla y León	80,5	72,0	89,6
Castilla-La Mancha	66,6	57,1	76,8
Cataluña	77,9	69,5	86,8
Comunidad Valenciana	67,4	58,1	77,2
Extremadura	67,8	57,9	78,3
Galicia	82,8	75,3	90,7
Madrid (Comunidad de)	80,4	74,7	86,5
Murcia (Región de)	68,9	61,0	77,2
Navarra (Comunidad Foral de)	84,0	80,4	87,9
País Vasco	76,5	69,4	84,0
Rioja (La)	78,8	68,1	90,4
Ceuta	46,3	40,8	52,0
Melilla	56,7	51,9	62,5

(1) Relación porcentual entre el total de alumnado que consigue el Graduado en Educación Secundaria, promociona 2º de B.U.P. y se gradúa en F.P. I, con la población de 16 años (Proyecciones de Población Revisadas del I.N.E.)

La coexistencia todavía en este curso de enseñanzas de los dos sistemas educativos, así como su diferente grado de implantación en las comunidades autónomas, puede limitar los resultados obtenidos.

12.3. Distribución porcentual del alumnado nuevo inscrito en Enseñanzas Secundarias Post-obligatorias (1)

	Bachilleratos	Formación Profesional	Programas de Garantía Social
AMBOS SEXOS			
TOTAL	67,7	25,5	6,8
Andalucía	67,9	27,4	4,7
Aragón	62,3	29,6	8,1
Asturias (Principado de)	66,0	23,8	10,2
Balears (Illes)	71,0	23,8	5,2
Canarias	65,3	29,1	5,6
Cantabria	65,1	30,3	4,6
Castilla y León	65,3	23,9	10,8
Castilla-La Mancha	70,3	21,2	8,5
Cataluña	70,6	25,3	4,1
Comunidad Valenciana	65,9	27,7	6,4
Extremadura	68,5	20,7	10,8
Galicia	62,9	32,7	4,4
Madrid (Comunidad de)	73,8	19,5	6,7
Murcia (Región de)	62,9	25,1	12,0
Navarra (Comunidad Foral de)	63,7	24,5	11,7
País Vasco	65,4	22,1	12,5
Rioja (La)	60,0	31,3	8,6
Ceuta	58,8	21,7	19,5
Melilla	68,5	13,6	17,9
HOMBRES			
TOTAL	62,4	28,0	9,6
Andalucía	63,7	29,5	6,8
Aragón	55,7	33,3	11,1
Asturias (Principado de)	58,0	28,4	13,6
Balears (Illes)	64,2	27,5	8,2
Canarias	60,4	31,6	8,0
Cantabria	60,6	32,1	7,3
Castilla y León	58,9	26,8	14,3
Castilla-La Mancha	63,4	24,5	12,1
Cataluña	64,3	29,7	6,0
Comunidad Valenciana	62,8	27,3	9,9
Extremadura	62,9	23,5	13,5
Galicia	59,1	34,5	6,4
Madrid (Comunidad de)	69,5	21,4	9,1
Murcia (Región de)	57,3	26,5	16,2
Navarra (Comunidad Foral de)	54,7	29,1	16,1
País Vasco	56,9	26,2	16,8
Rioja (La)	53,0	34,8	12,2
Ceuta	60,5	18,0	21,5
Melilla	62,2	15,5	22,3
MUJERES			
TOTAL	72,7	23,1	4,2
Andalucía	71,7	25,5	2,8
Aragón	69,2	25,8	5,0
Asturias (Principado de)	74,7	18,7	6,5
Balears (Illes)	76,9	20,5	2,6
Canarias	70,0	26,7	3,3
Cantabria	69,3	28,6	2,1
Castilla y León	71,8	20,9	7,3
Castilla-La Mancha	76,6	18,2	5,1
Cataluña	76,6	21,0	2,3
Comunidad Valenciana	68,4	28,1	3,5
Extremadura	73,5	18,2	8,3
Galicia	66,3	31,0	2,7
Madrid (Comunidad de)	78,2	17,7	4,1
Murcia (Región de)	68,7	23,7	7,6
Navarra (Comunidad Foral de)	73,5	19,6	6,9
País Vasco	74,8	17,5	7,7
Rioja (La)	66,6	28,1	5,4
Ceuta	57,2	25,0	17,8
Melilla	75,8	11,4	12,8

(1) El diferente grado de implantación de las nuevas enseñanzas en las comunidades autónomas limita la comparabilidad de este indicador.

12.4. Tasas de abandono del sistema educativo

	De 14 a 16 años	De 14 a 17 años	De 14 a 15 años	De 15 a 16 años	De 16 a 17 años
AMBOS SEXOS					
TOTAL	13,0	24,8	4,2	8,4	8,8
Andalucía	13,0	27,7	9,6	6,8	4,0
Aragón	8,5	16,3	0,3	7,3	6,8
Asturias (Principado de)	4,6	12,8	1,7	3,0	8,1
Balears (Illes)	20,2	38,1	5,4	16,0	16,9
Canarias	13,5	22,0	2,2	8,8	10,8
Cantabria	11,4	23,4	2,1	7,0	13,3
Castilla y León	7,6	17,9	2,6	3,7	8,4
Castilla-La Mancha	19,1	32,3	6,1	11,5	10,8
Cataluña	16,9	29,7	1,4	13,2	12,2
Comunidad Valenciana	18,9	34,5	3,0	13,8	11,4
Extremadura	17,3	31,8	5,8	9,4	11,5
Galicia	8,2	20,1	1,1	7,0	8,7
Madrid (Comunidad de)	9,1	15,8	3,3	5,1	8,0
Murcia (Región de)	18,7	31,3	7,1	10,1	10,2
Navarra (Comunidad Foral de)	6,1	13,6	0,5	4,8	7,2
País Vasco	4,0	9,6	0,6	2,6	6,2
Rioja (La)	11,8	18,4	2,2	8,1	10,2
Ceuta	12,9	40,0	10,6	5,8	14,0
Melilla	18,2	38,1	10,5	11,7	10,5
HOMBRES					
TOTAL	15,9	29,5	4,4	10,9	11,4
Andalucía
Aragón	11,7	20,8	0,9	10,7	10,0
Asturias (Principado de)	6,4	17,0	1,3	4,8	10,6
Balears (Illes)	24,0	45,9	6,3	19,8	19,2
Canarias	15,8	25,4	2,1	11,3	12,6
Cantabria	13,6	30,0	2,4	8,5	16,4
Castilla y León	9,2	23,3	3,1	4,8	11,5
Castilla-La Mancha	23,5	40,5	8,0	14,4	12,9
Cataluña	21,1	34,6	1,3	16,8	13,6
Comunidad Valenciana	24,4	41,5	3,7	17,3	14,0
Extremadura	21,9	40,1	7,4	11,5	14,0
Galicia	10,9	25,8	1,4	8,7	10,3
Madrid (Comunidad de)	10,8	20,5	4,2	6,1	10,9
Murcia (Región de)	22,3	37,5	8,5	12,1	12,8
Navarra (Comunidad Foral de)	8,5	17,1	0,3	6,6	9,3
País Vasco	3,9	11,8	1,5	2,1	8,9
Rioja (La)	16,9	25,0	2,1	12,4	12,4
Ceuta	13,7	39,5	10,3	6,4	14,7
Melilla	22,1	40,7	11,5	12,4	12,4
MUJERES					
TOTAL	9,9	19,9	4,0	5,8	6,0
Andalucía
Aragón	5,0	11,4	0,0	3,8	3,3
Asturias (Principado de)	2,7	8,5	2,2	1,1	5,4
Balears (Illes)	16,2	30,0	4,5	12,0	14,5
Canarias	11,1	18,3	2,4	6,2	9,0
Cantabria	9,2	16,3	1,7	5,4	9,9
Castilla y León	5,9	12,3	2,0	2,5	5,2
Castilla-La Mancha	14,3	23,6	4,1	8,3	8,5
Cataluña	12,5	24,5	1,5	9,5	10,8
Comunidad Valenciana	13,2	27,0	2,1	10,0	8,7
Extremadura	12,4	23,1	4,0	7,3	8,7
Galicia	5,5	14,2	0,8	5,2	7,0
Madrid (Comunidad de)	7,3	10,8	2,4	4,1	5,0
Murcia (Región de)	15,0	24,7	5,6	8,0	7,5
Navarra (Comunidad Foral de)	3,6	9,8	0,6	2,8	4,9
País Vasco	4,1	7,3	0,0	3,1	3,4
Rioja (La)	6,3	11,4	2,4	3,5	7,8
Ceuta	12,2	40,4	11,0	5,1	13,4
Melilla	13,7	34,9	9,4	10,7	8,1

12.5. Tasa bruta de población que accede a la Enseñanza Superior

	Enseñanza Universitaria (1)	Ciclos Formativos Grado Superior
TOTAL	50,8	15,8
Andalucía	42,8	7,9
Aragón	47,2	20,9
Asturias (Principado de)	48,9	25,7
Balears (Illes)	..	9,4
Canarias	31,6	18,7
Cantabria	29,5	24,8
Castilla y León	56,8	19,3
Castilla-La Mancha	26,3	14,6
Cataluña	54,3	20,4
Comunidad Valenciana	45,5	9,3
Extremadura	50,8	10,7
Galicia	44,1	14,9
Madrid (Comunidad de)	74,4	17,7
Murcia (Región de)	54,3	15,4
Navarra (Comunidad Foral de)	62,7	19,1
País Vasco	..	36,2
Rioja (La)	38,3	19,5
Ceuta	x	15,2
Melilla	x	8,3

(1) Tasa bruta de población que accede a la Enseñanza Universitaria:

- Los datos de este indicador tienen un significado relativo en el nivel de comunidad autónoma, debido a:

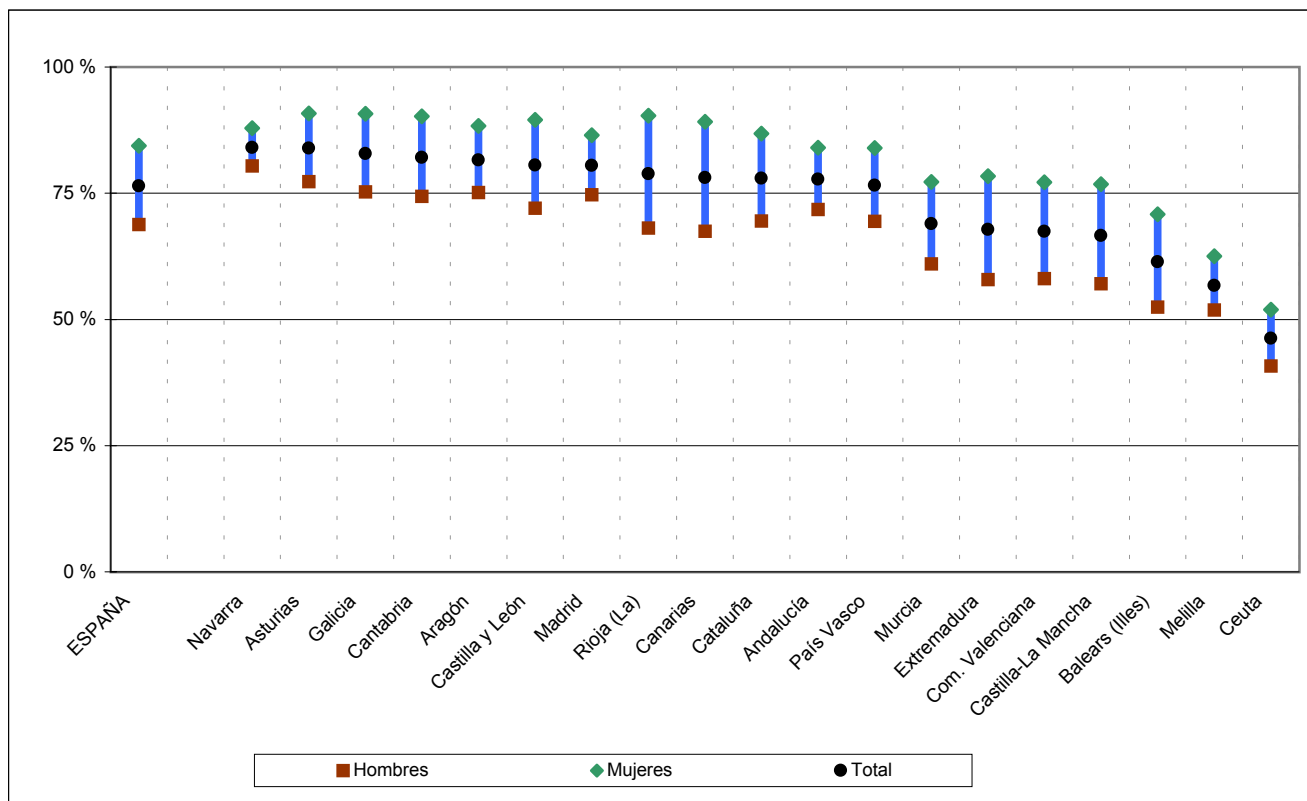
* La movilidad geográfica de los alumnos universitarios, que limita la identificación entre los datos de alumnos de las universidades de una comunidad autónoma y su población (ver tabla 23.13).

* El dato de alumnado inscrito por primera vez en estudios universitarios, que se ha obtenido realizando estimaciones a partir de los datos de la *Estadística de Estudios Universitarios* del Consejo de Universidades, ya que falta información de esta característica para una parte del alumnado en algunas universidades.

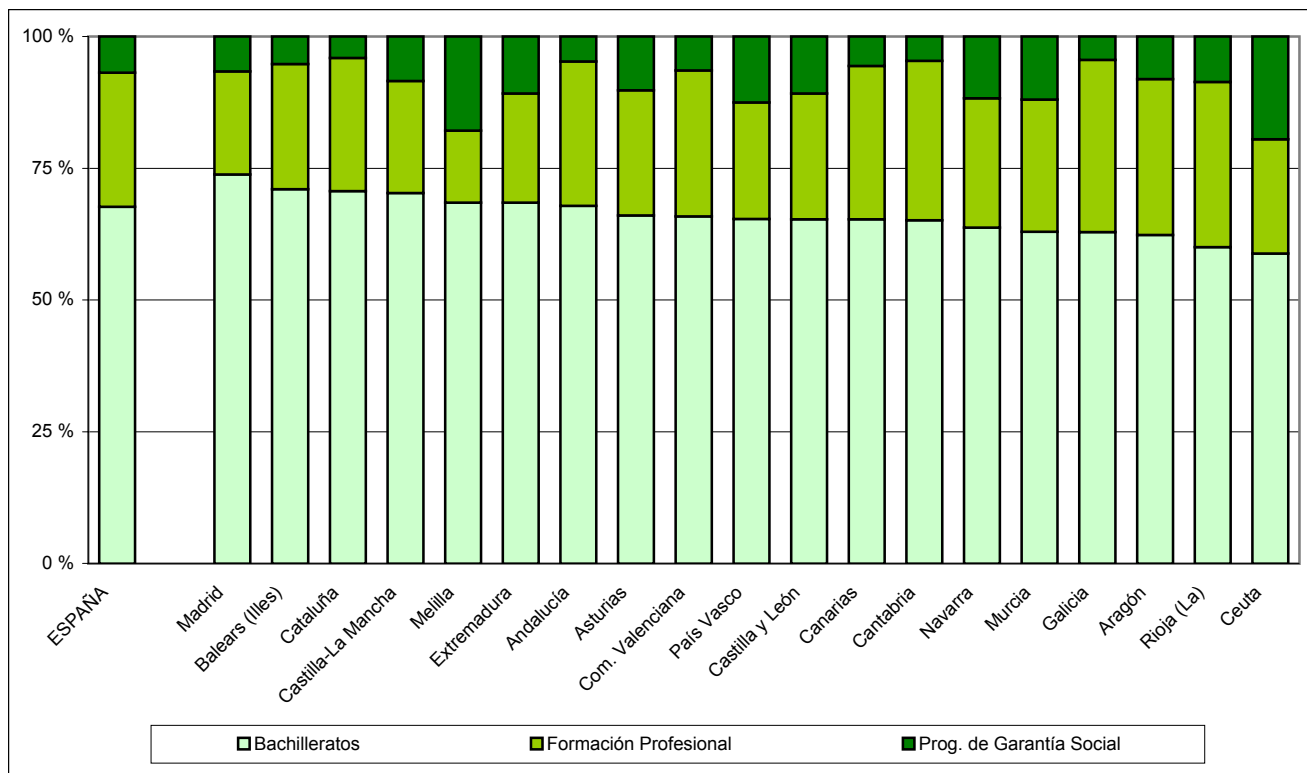
- La clasificación del alumnado universitario por comunidad autónoma, se ha hecho atendiendo a la comunidad autónoma donde se encuentra el rectorado de la universidad.

- El indicador de Andalucía engloba también las ciudades autónomas de Ceuta y Melilla, y el de Madrid la provincia de Guadalajara.

12.6. Tasa bruta de población que alcanza los objetivos de la Enseñanza Obligatoria, por sexo. Curso 1998-99

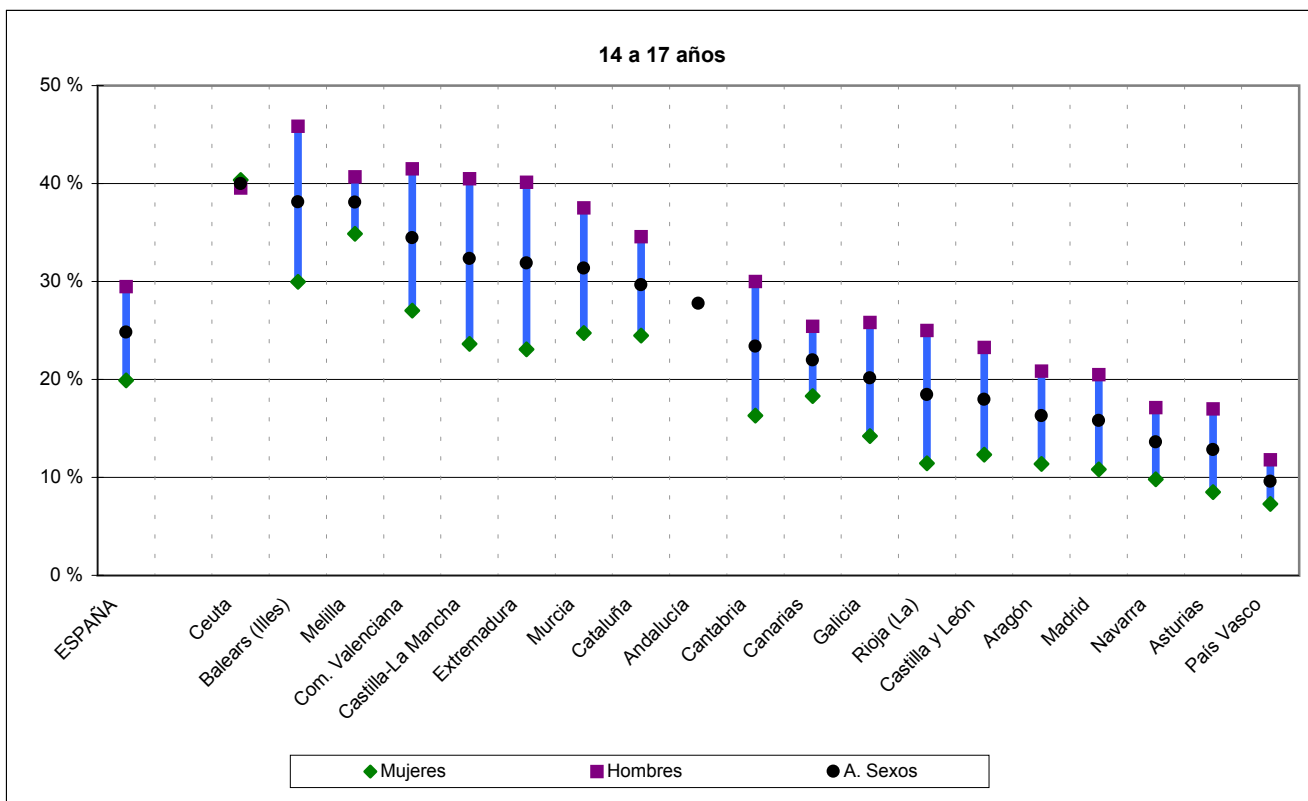
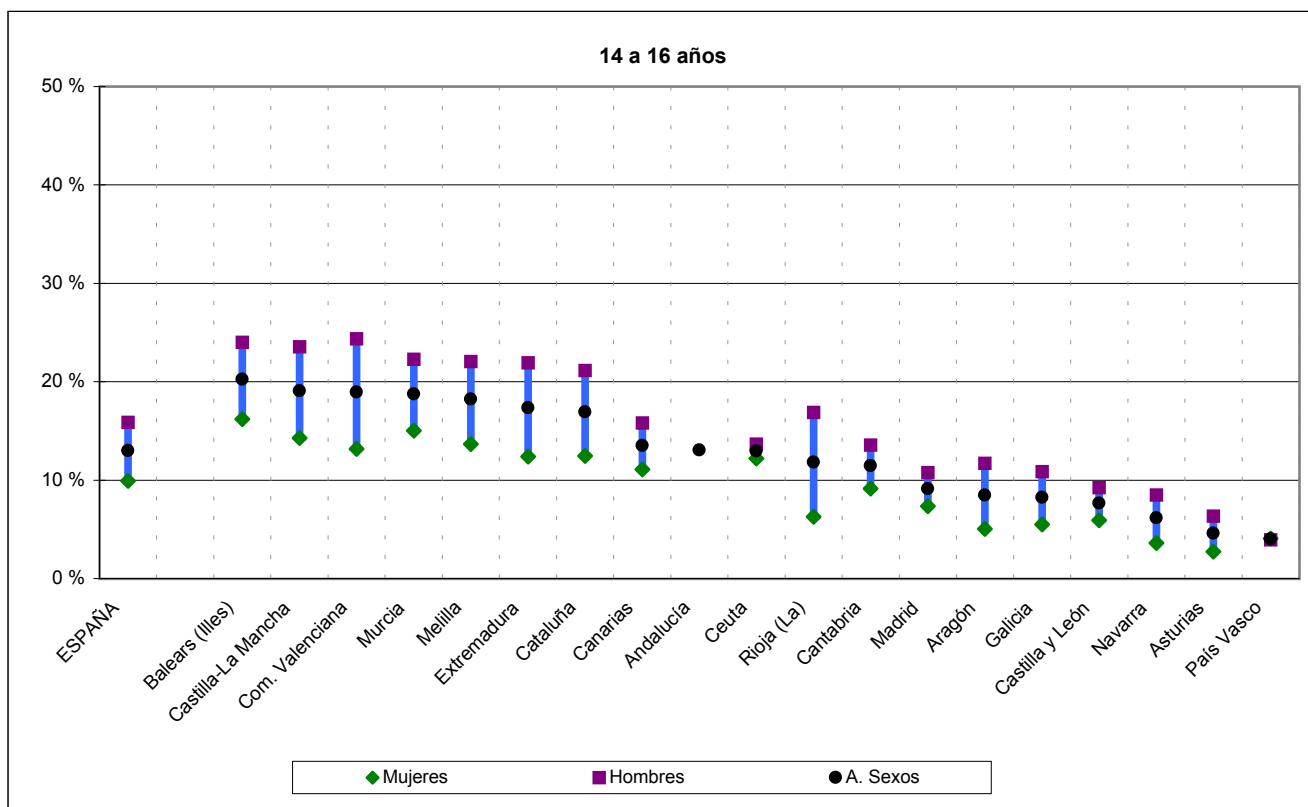


12.7. Distribución porcentual del alumnado nuevo inscrito en Enseñanzas Secundarias Post-obligatorias (1)



(1) El diferente grado de implantación de las nuevas enseñanzas en las comunidades autónomas limita la comparabilidad de este indicador.

12.8. Tasa de abandono del sistema educativo, por sexo (14 a 16 y 14 a 17 años)



12.9. La tasa de abandono a los 17 años y la tasa bruta de población que alcanza los objetivos de la enseñanza obligatoria (y equivalente)

