

El CEIP Capellanía del Yágabo es un centro situado en la ciudad de Arrecife, capital de la isla canaria de Lanzarote. Es un centro línea tres, por lo que contamos con tres cursos por nivel desde Infantil de tres años hasta sexto, además de un aula enclave. El trabajo a través del audiovisual ha sido una constante en los últimos años, hemos realizado LipDubs. FlashMobs, vídeos musicales y animaciones por medio de Stop Motion, tenemos periódico, radio y televisión escolar e, incluso, contamos con un proyecto de cine mediante el cual, cada curso escolar, realizamos cortometrajes que presentamos al festival de cine educativo de Canarias, Cinedfest, en el que hemos obtenido numerosos premios.

## **AULA CHIBUSQUE: LOS MEDIOS DE COMUNICACIÓN EN EL CEIP CAPELLANÍA DEL YÁGABO**

Los medios de comunicación tradicionales, prensa, radio y televisión, nos ofrecen grandes posibilidades educativas que no debemos desaprovechar. Por un lado, constituyen un elemento enormemente motivador para el alumnado y, por otro lado, contribuyen a desarrollar en el mismo diversos aspectos educativos de gran relevancia. Es por ello que, en el CEIP Capellanía del Yágabo, hace ya cinco años, decidimos realizar una gran inversión de futuro, y no me refiero a una inversión económica, sino a una inversión educativa. Los niños y niñas se convertirían, de la noche a la mañana, en auténticos periodistas y en protagonistas de su propio aprendizaje.

### **1. Los medios de comunicación tradicionales como herramienta educativa.**

Desde hace muchos años ha existido el debate de si los medios de comunicación son o no educativos o si han de serlo, pero en las últimas décadas hemos presenciado un cambio de paradigma, el alumnado ha pasado de ser consumidor de dichos medios a ser protagonista, a nivel escolar, de los mismos. El ejemplo claro lo vemos en la proliferación en los centros educativos de periódicos, revistas o radios escolares e, incluso, en algunos casos, de programas de televisión.

Las ventajas de trabajar con los medios de comunicación tradicionales en el ámbito educativo son más que evidentes. Lo primero que me viene a la mente es el carácter motivador de los mismos, ¿a qué niño o niña no le gusta aprender mientras participa en la elaboración de un periódico, un programa de radio o un programa de televisión? El simple hecho de salir del aula ordinaria y cambiar de escenario ya supone un aliciente para el alumnado, pero si además es para producir sus propios contenidos audiovisuales, ya tenemos gran parte del trabajo hecho.

Por otro lado, es indudable que, en la época en la que vivimos, los contenidos audiovisuales conforman una parte importante de nuestras vidas. Los usamos para informarnos, para entretenernos, para mantenernos en contacto, para crear. El trabajo a través de los medios de comunicación escolares nos brinda una gran oportunidad para desarrollar en nuestro alumnado la Alfabetización Mediática e Informacional, potenciando su capacidad para buscar, evaluar, utilizar y crear información de manera crítica, ética y segura.

Otro de los beneficios claros del uso de los medios de comunicación en la escuela es el desarrollo de las competencias clave. La más obvia es la competencia en comunicación lingüística, el alumnado trabajará la comprensión lectora y oral, la expresión escrita y, fundamentalmente, la expresión oral, tradicionalmente una de las grandes olvidadas en los métodos educativos

convencionales. Por supuesto, podremos desarrollar la competencia plurilingüe, solo tenemos que incluir contenido en diferentes lenguas en nuestros medios de comunicación. También se impulsan el resto de competencias clave, pues el alumnado aprende a aprender, al verse obligado a extrapolar sus conocimientos previos en experiencias novedosas como son la preparación, producción y edición de un periódico o de programas de radio y televisión. También desarrolla su capacidad de iniciativa y su espíritu emprendedor al ser los chicos y chicas los que toman sus propias decisiones sobre el contenido a maquetar o emitir, su conciencia cultural, pues las producciones que realizan son expresiones culturales en sí mismas, la competencia ciudadana, ya que todo el trabajo que se realice tiene que hacerse colaborando en equipo y, por supuesto, su competencia digital, puesto que los medios de comunicación tradicionales ya no lo son tanto y, en su mayoría, al menos en el ámbito escolar, son medios digitales para los que el alumnado ha de utilizar una serie de herramientas digitales durante todo el proceso. Quizá la competencia a la que menos encaje le podemos encontrar sea la competencia matemática, en ciencia, tecnología e ingeniería, pero siempre se puede integrar cualquier materia como contenido propio de las producciones que se elaboren.

Por último, pero no menos importante, el alumnado tendrá la posibilidad de darle un fuerte impulso a sus inquietudes creativas, al elaborar contenido propio, único y personal y desarrollará sus capacidades colaborativas, puesto que, de forma ineludible, tendrá que cooperar con sus iguales y trabajar en equipo, no sólo para salir airoso de la tarea encomendada, sino como fin en sí mismo.

## 2. ¿Por qué Aula “Chibusque”?

Desde el área de Patrimonio de nuestro centro escolar se ha tomado la decisión de renombrar todas las aulas comunes del colegio utilizando canarismos, procurando, fundamentalmente, rescatar vocablos en los que se utilice el fonema “ch”, tan empleado en el habla canaria. La primera de las aulas en recibir nueva denominación fue el Aula de Medios de Comunicación, que debe su orgulloso nombre canario a una palabra de origen guanche que aparece solamente en la toponimia de Lanzarote y que hace referencia a una planta leguminosa que tiene forma de guisante agarbanzado.



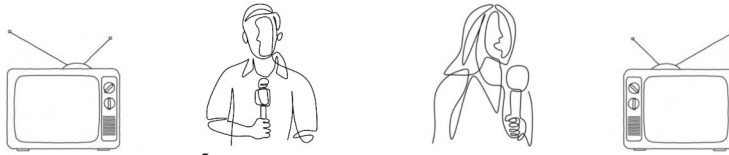
Cartel del Aula Chibusque

### **3. Funcionamiento del Aula Chibusque de Medios de Comunicación.**

Nuestra Aula de Medios de Comunicación está dividida en tres zonas claramente delimitadas y señalizadas, Radio, Prensa y Televisión. La zona de Radio se subdivide en el área de trabajo y creación de contenidos, el área de control de sonido y edición de los programas y la pecera, donde la verdadera magia ocurre. La zona de Televisión también cuenta con un área de trabajo y creación de contenidos, un área de grabación del programa y una zona de edición y montaje del mismo. Por último, la zona de Prensa es la más sencilla, ya que en un mismo espacio se realiza la creación de contenidos y la edición y maquetación del periódico.

En la elaboración del periódico y de los programas de radio y televisión participa fundamentalmente el alumnado de 5º y 6º, con lo cual hay seis grupos implicados, pues nuestro centro cuenta con tres grupos por nivel educativo (línea 3). Durante dos semanas desdoblamos a uno de los grupos, la primera semana acude al Aula de Medios de Comunicación la mitad de uno de ellos durante todo el horario lectivo, mientras que la otra mitad continúa con su horario habitual. La segunda semana se intercambian los papeles. De esta manera conseguimos que el alumnado pase por el Aula Chibusque tres veces a lo largo del curso escolar, completando el ciclo para que todos los chicos y chicas trabajen en cada una de las tres zonas (radio, prensa y televisión). Habrá quien piense que son tres semanas del curso perdidas o desaprovechadas, pero no podría estar más en desacuerdo, pues el alumnado que está en el Aula de Medios de Comunicación no sólo realiza un trabajo exhaustivo y altamente significativo sino que, a lo largo de esa semana, el resto del alumnado del grupo está recibiendo clases más individualizadas a causa del desdoble.

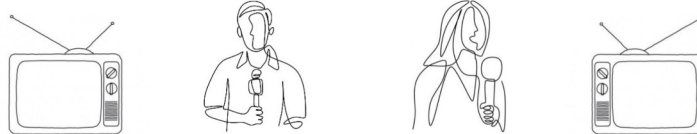
Una vez en el Aula Chibusque, el lunes a primera hora se produce la reunión general, en la que los 12 o 13 alumnos y alumnas que van a ejercer de periodistas durante esa semana debaten los temas principales a tratar y se dividen en las tres zonas. Dos alumnos y/o alumnas se encargan de la elaboración del periódico, cinco alumnos y alumnas se dedican a realizar el programa de radio y, por último, otro grupo de cinco o seis alumnos y alumnas se hace cargo del programa de televisión. En esa misma reunión, el alumnado se reparte las diferentes funciones, secciones y contenidos a elaborar y se le dan a conocer los plazos en los que deben acabar cada tarea. A partir de ahí, el alumnado se pone manos a la obra, funcionando de la forma más autónoma e independiente posible, pues el profesorado del Aula de Medios de Comunicación actúa simplemente como guía. Esto se consigue a través de los métodos. En cada zona específica, el alumnado cuenta con una carpeta de fundas en la que puede encontrar un método detallado para cada función y cada sección de los programas y del periódico, que debe seguir paso a paso para obtener un resultado satisfactorio en la tarea en cuestión. Hay métodos para los presentadores, para los corresponsales de las noticias, para elaborar las entrevistas, para la grabación de los programas, para edición y montaje de los mismos, para subirlos a la web..., en definitiva, hay métodos para casi todo y son lo suficientemente específicos para que el alumnado trabaje de forma autónoma, pero también lo suficientemente abiertos para fomentar la creatividad y la iniciativa personal del mismo.



## **MÉTODO DE TRABAJO**

### **ENTREVISTA**

1. Coge el impreso correspondiente de la carpeta del equipo de Televisión.
2. En la reunión inicial de Medios (lunes a primera hora), decidiremos la persona a entrevistar en TV. Normalmente será una persona ajena al centro, pero que tenga relación con la educación o con algún tema de actualidad. Ten en cuenta que la entrevista debe girar entorno a algún logro, tema de interés o de actualidad. Por ejemplo, si acude alguien al centro a hablarnos del cuidado del medio ambiente, podemos hacerle una entrevista sobre el cambio climático.
3. Investiga sobre la persona que vas a entrevistar, sus logros y sobre el tema de la entrevista. Puedes usar diversas fuentes: entrevistas antiguas, artículos, revistas digitales, personas... Para ello debes usar el “Esquema para elaborar la entrevista” que podrás encontrar en la carpeta del equipo de Televisión.
4. Siguiendo el esquema mencionado en el punto anterior, elabora al menos ocho preguntas sobre cosas que creas que a los/as espectadores/as del programa le puedan resultar interesantes sobre la persona a la que vas a entrevistar y el tema en cuestión.
5. Pide ayuda a tus compañeros y compañeras si tienes dificultades para idear todas las preguntas. Debemos funcionar en equipo.
6. Repasa las preguntas y léelas en voz alta para ver si tienes que hacer alguna modificación.
7. Imagina las posibles respuestas que te puede dar el entrevistado y prepara alguna pregunta extra o repregunta teniendo en cuenta su posible respuesta.
8. Dale tu “toque personal”.



Ejemplo de método

Pero no es solamente el alumnado de 5º y 6º el que contribuye a la elaboración del periódico y de los programas de radio y televisión. Una de las funciones más importantes de los medios de comunicación del cole Capellanía, es dar salida a las producciones del alumnado. De esta manera, el profesorado de los diferentes niveles educativos y especialidades puede apuntar a su alumnado para que éste realice sus aportaciones a los diferentes medios en forma de exposiciones, teatros, experimentos científicos, artículos de opinión, noticias, etc. Es lo que llamamos “aportaciones externas”. Para ello, desde el Aula Chibusque hemos puesto a su disposición un lugar donde pueden inscribir a sus alumnos y/o alumnas. En el caso del periódico, pueden dejar el material aportado en unas carpetas “buzón” situadas a la entrada del aula, que serán revisadas a diario por el alumnado encargado de la zona de prensa. En el caso de la radio o la televisión, el alumnado responsable de esas zonas se encargará de buscar fechas disponibles para realizar las grabaciones en el Aula de Medios y apuntarlas en la agenda, para, a continuación, entregar la respectiva cita al alumnado que realiza la aportación.

GRUPO	MATERIAL APORTADO	ALUMNOS	MEDIO
4B	Poesia	Zensaida/Melinda	Periódico o Radio
4B	Poesia	Daniela Glet	Periódico o Radio
3ºA	EL AGUACATE	Varios	TV
4C	EXPERIMENTO DE LOS NIEVES	TAMARA y ANA	TV



Inscripción de aportaciones externas

Carpetas “buzón” para el periódico

*Aula de medios*  
CHIBUSQUE

Grupo: \_\_\_\_\_  
Alumnos/as: \_\_\_\_\_

Fecha: \_\_\_\_\_  
Hora: \_\_\_\_\_

Medios:

TELEVISIÓN     RADIO  
 PRENSA

CAPELLANIAMEDIOS@GMAIL.COM · CEIP.CAPELLANIA DEL YAGABO

### Cita para el alumnado

A continuación, describiremos, de una forma más detallada, las diferentes zonas o medios de comunicación del Aula Chibusque.

### 3.1. Prensa escrita. Periódico “El Perenquén”.



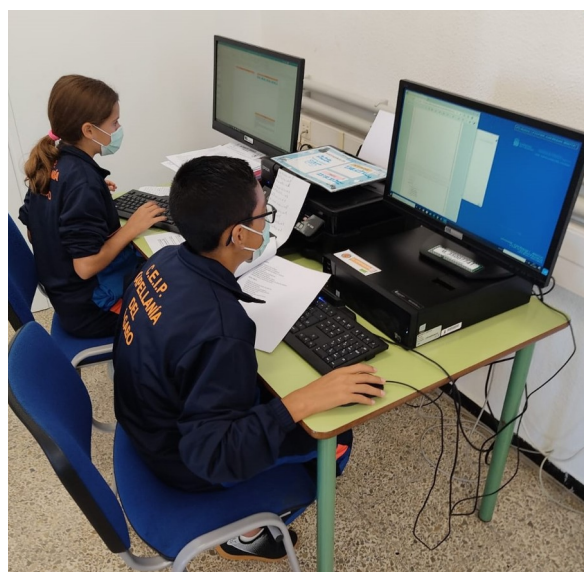
Para la elaboración del periódico escolar “El Perenquén” contamos con dos ordenadores (uno para cada alumno y/o alumna), en los que el alumnado trabaja con una plantilla del software libre Scribus. También contamos con una impresora con escáner para poder escanear algunas aportaciones externas, sobre todo dibujos e ilustraciones.

Entre los dos miembros del equipo se reparten las diferentes secciones del periódico, con lo cual trabajan de forma individual cada uno en su ordenador, pero también han de colaborar entre ellos, ayudarse mutuamente e interactuar con los equipos de radio y televisión. Las secciones de un periódico que sigue creciendo son:

- **Portada**, en la que aparecerá el índice de contenidos del periódico, una foto de todos los miembros del equipo del Aula de medios de comunicación y los nombres de los o las responsables de la redacción, edición y maquetación del mismo.
- **Noticias**, del cole y de la isla de Lanzarote, para lo cual el alumnado deberá consultar distintas fuentes e investigar entre las noticias de los periódicos conejeros.
- **Trabajos de investigación**, sección en la que el alumnado elige un tema que le resulte interesante y, como su propio nombre indica, investiga sobre el mismo.
- **Entrevista**, sección en la que el alumnado encargado de elaborar “El Perenquén” realiza y transcribe una entrevista a algún miembro de la comunidad educativa del Capellanía. Asimismo, inserta en el periódico sendos códigos QR que sirven de enlace a las entrevistas de los programas de radio y televisión.
- **Crítica**, sección en la que el alumnado se centra en un tema o noticia de actualidad y ofrece su opinión sobre el mismo, siempre desde una visión constructiva. También pueden realizar una crítica literaria o cinematográfica.
- **Encuestas**, sección en la que el alumnado elabora una encuesta sobre algún tema de interés o de actualidad, recogiendo, a continuación, las respuestas ofrecidas a dicha encuesta por miembros de la comunidad educativa. El alumnado ha de usar gráficos para representar los datos obtenidos.
- **¿Sabías que?**, sección sobre curiosidades y hechos relacionados con temas de actualidad.
- **Chuchar**, sección en la que nuestros redactores y/o redactoras nos ofrecen deliciosas recetas ecológicas, en directa relación con el comedor escolar ecológico del Capellanía.
- **Agenda Cultural**, en la que nos detallan los eventos culturales que van a tener lugar en la isla durante las próximas fechas.
- **Rincón Creativo**, sección en la que el alumnado recopila producciones artísticas propias o externas para ofrecer a los lectores y lectoras.
- **Pasatiempos**, sección de entretenimiento en la que el alumnado elabora sopas de letras, crucigramas, adivinanzas, laberintos, etc.

- **Acontecimientos Próximos**, actos, eventos o actividades que van a tener lugar en nuestro centro escolar en las próximas fechas.

El alumnado encargado de elaborar “El Perenqué” dispone de lunes a jueves para trabajar en las diferentes secciones y debe seguir ampliando contenidos hasta el mencionado jueves. El viernes llega el momento de la corrección, edición y maquetación de un periódico que está pensado para distribuirse fundamentalmente de forma digital, aunque, a discreción del profesorado, puede ser impreso para su posterior trabajo en clase en los diferentes niveles educativos y áreas. Para ello se sube al Blog de Medios de Comunicación, alcanzando una mayor difusión y sin suponer un gran gasto de papel.



Alumnado trabajando en la zona de prensa

### 3.2. Radio. Podcast “Capellanía en las ondas”.



Para el programa de radio contamos con un equipo de cinco alumnos y/o alumnas que se encargarán de elaborar los contenidos, grabar el programa, en su mayor parte “en falso directo”, editar el mismo, subirlo a la mediateca del centro y publicarlo en el Blog de Medios de Comunicación. Este programa en formato podcast, tan en boga en los últimos años, cuenta con un presentador o presentadora, que se encarga de presentar y despedir al resto de colaboradores/as y las secciones que éstos y éstas exponen. El programa informático que utilizamos para la grabación y edición de “Capellanía en las ondas” es Audacity, que posee una interfaz muy sencilla y atractiva y es libre y gratuito. Las secciones del programa de radio son las siguientes:

- **Música de arranque y presentación del programa.** La sintonía del programa fue compuesta por un alumno de nuestro centro escolar e interpretada al timble.
- **El tiempo.** Sección en la que se detalla la previsión meteorológica para la semana siguiente en la isla de Lanzarote. Para ello utilizan diferentes aplicaciones del tiempo atmosférico.

- **¿Qué comemos la próxima semana?** Sección en la que el alumnado detalla el menú de nuestro comedor escolar para la semana siguiente y se ofrecen recomendaciones nutricionales, en línea con el eje temático de promoción de la salud.
- **Las Noticias.** Del cole, de la isla y de Canarias. El alumnado investiga y consulta distintas fuentes para elaborar estas noticias con diferente alcance.
- **Huellas Verdes.** Sección relacionada con la ecología y el cuidado del planeta, tema que preocupa especialmente a nuestros niños y niñas. El alumnado se encarga de investigar y ofrecer consejos y advertencias para mantener nuestro planeta en buena salud, en línea con el eje temático de Educación Ambiental y Sostenibilidad.
- **De Palique.** Sección en la que el alumnado que realiza “Capellanía en las ondas” debate sobre un tema candente o que pueda ser de interés para la comunidad educativa. El debate es moderado por el presentador o la presentadora del programa.
- **Cuña publicitaria.** El alumnado ha de inventar un producto y crear un anuncio sobre el mismo. Es una de las secciones donde brilla la creatividad del alumnado.
- **La Entrevista.** Sección en la que el alumnado elabora y realiza una entrevista a alguna persona perteneciente a la Comunidad Educativa del Capellanía, ya sean parte del alumnado, del profesorado o de las familias.
- **Radio Jolatero.** En línea con el eje temático de fomento del patrimonio social, histórico y cultural canario, el alumnado ofrece a la audiencia alguna expresión característica del habla canaria, investiga sobre el origen y significado de la misma y representa una situación cotidiana en la que se use esa expresión. Se anima a usar el humor en dichas representaciones.
- **Aportaciones externas.** Sección en la que podemos disfrutar de producciones realizadas por alumnado ajeno al aula de medios de comunicación. Poesías, canciones, exposiciones, reseñas literarias, etc.
- **Te comería a versos.** Espacio en el que la rima y los versos son los protagonistas. Caben poesías, canciones, rap... originales y elaborados por el propio alumnado, usando canciones libres de derechos de autor como bases rítmicas.
- **Rincón de la igualdad.** En esta sección, en consonancia con el eje temático de igualdad, de educación afectivo-sexual y de género, se ofrecerán mensajes que fomenten la igualdad de género, así como biografías de mujeres importantes en la historia, pero que no han tenido el reconocimiento y prestigio que se merecían por el simple hecho de ser mujeres. Asimismo, el alumnado reflexionará sobre la situación actual en lo que a igualdad de género se refiere.
- **Convivir en armonía.** Sección sobre la convivencia y el bienestar del alumnado.
- **Efemérides.** Sección sobre hechos históricos relevantes acaecidos durante la semana de realización y grabación del programa, pero durante tiempos pasados.
- **La canción de la semana.** Sección en la que el alumnado recomienda a la audiencia una canción de entre las cinco que han servido de sirena a lo largo del mes en cuestión. Nosotros no tenemos sirena, disponemos de un proyecto de “hilo musical” en el que se escuchan canciones de distintos géneros musicales.

- **Despedida** del programa y reproducción de un fragmento de la canción de la semana.

La temporalización que debe seguir el alumnado del equipo de radio es bastante estricta y cerrada. De lunes a miércoles elaboran los diferentes contenidos y la presentación del programa. El jueves llega el momento de los ensayos y la grabación. El viernes el alumnado se dedica a la edición del programa y, cuando tiene la versión definitiva, lo sube a la mediateca del centro para, a continuación, incrustarlo en el Blog de Medios de Comunicación.



Alumnado durante una grabación

Trabajando en la edición del programa

### 3.3. Televisión. “Capellaniavisión”.



El programa de televisión cuenta con un equipo de cinco o seis alumnos y/o alumnas, de entre los cuales deben disponer de dos presentadores/as que se encargan de presentar y despedir el programa y presentar y despedir cada una de las secciones del mismo. El resto del equipo se repartirá dichas secciones de forma equitativa, pero siempre teniendo en cuenta las capacidades de cada uno. Dichas secciones son las siguientes:

- **Presentación** general del programa.
- **Las Noticias.** Del cole, de la isla, de Canarias y noticias nacionales. El alumnado investiga y consulta distintas fuentes para elaborar estas noticias con diferente alcance. Estas noticias las presentan los/as presentadores/as, pero serán los/as reporteros/as o corresponsales los que desarrollarán la noticia viajando al lugar de la misma de la forma más barata posible, el croma.
- **La Entrevista.** En esta sección el alumnado elabora y realiza una entrevista a alguna persona ajena al centro, pero relacionada con el mismo, con la educación o con algún tema de actualidad o fecha especial.
- **Legendarios.** Relacionado directamente con el proyecto “hilo musical” de nuestro centro, mediante el cual sustituimos la sirena por canciones. En este curso, dedicamos cada mes del año lectivo a una banda o artista musical legendario, desde The Beatles hasta AC/DC, pasando por Miles Davis, Mecano o The Clash. El alumnado debe elegir alguna de las cinco canciones que suenan a diario durante esa semana e investigar sobre ella y la banda o artista que la interpreta.

- **Publicidad.** Al igual que en la cuña de radio, el alumnado ha de inventar un producto y crear un anuncio sobre el mismo. Creatividad en estado puro.
- **Capellaniavisión Plus.** Sección en la que tienen cabida las aportaciones externas del alumnado ajeno al aula de medios de comunicación. Teatros, exposiciones, experimentos científicos, recetas de cocina, coreografías, etc.
- **Puntales de las letras.** Nuestro particular concurso lingüístico. Al estilo de pasapalabra, los y las concursantes han de tratar de acertar palabras a través de su definición. Muy divertido.
- **Arrálate un millo.** Sección, a modo de sketch humorístico, relacionada con el patrimonio canario y, más en concreto, con el habla y expresiones canarias. El alumnado ha de crear un guión y representar una situación en la que se use una expresión concreta del habla canaria, dándole un toque informal y divertido.
- **Rincón OAOA.** En nuestro centro, en el área de matemáticas, usamos el método OAOA (Otros Algoritmos para las Operaciones Aritméticas). En esta sección el alumnado explica a la audiencia operaciones y procedimientos matemáticos relacionados con este método.
- **Eventos culturales.** Sección en la que el alumnado detalla algunos de los eventos culturales que van a tener lugar en nuestra isla durante las próximas fechas y recomienda una película de entre las que hay en cartelera.
- **Noticias deportivas.** Actualidad de los equipos deportivos y deportistas individuales de Lanzarote. También tienen cabida noticias deportivas del centro.

#### ESCALETA “CAPELLANIAVISIÓN”

CONTENIDOS	Duración aprox. (minutos)	Tiempo del programa (minutos)
Presentación del programa y resumen de contenidos	1 min	1 min
Presentación de los titulares de <b>LAS NOTICIAS</b> Con la ampliación de 4 noticias (corresponsales)	5 min	6 min
Presentación del colaborador/a El/la entrevistador/a presenta al invitado/a <b>LA ENTREVISTA</b> El/la entrevistador/a despide al invitado/a Despedida colaborador/a e invitado/a	6 min	12 min
Presentación del colaborador/a <b>LEGENDARIOS</b> Despedida colaborador/a	3 min	15 min
Damos paso a <b>PUBLICIDAD</b>	1 min	16 min
Presentación de las aportaciones externas <b>CAPELLANIAVISIÓN PLUS</b> Despedida colaboradores/as	5 min	21 min
Presentación del concurso <b>PUNTALES DE LAS LETRAS</b> Despedida presentador/a del concurso	5 min	26 min
Presentación del colaborador/a <b>ARRÁYATE UN MILLO</b> Despedida colaborador/a	1 min	27 min
Presentación de la sección <b>RINCÓN OAOA</b> Despedida de la sección y sus participantes	3 min	30 min
Presentación del colaborador/a <b>EVENTOS CULTURALES</b> Despedida colaborador/a	2 min	32 min
Presentación del colaborador/a <b>NOTICIAS DEPORTIVAS</b> Despedida colaborador/a	2 min	34 min
Despedida general del programa	1 min	35 min

CURSO 25/26



Escala del programa de TV

El equipo de televisión también ha de ajustarse a una temporalización muy cerrada para poder acabar todo el trabajo a tiempo. El lunes y el martes se dedica a la creación de contenidos, el miércoles y parte del jueves a la grabación de las diferentes secciones del programa, el resto del jueves y el viernes son los días centrados en la edición y montaje del programa para concluir con la subida del mismo al Blog de Medios de Comunicación.

Para la grabación del programa utilizamos recursos básicos, pero bien aprovechados, una cámara sin espejo que graba vídeo a 1080p y tiene un buen sistema de enfoque automático, micrófonos de solapa (lavalier) conectados directamente a la entrada de audio de la cámara, una pared pintada con pintura “verde chroma key”, dos buenos focos para iluminar el croma y un foco para iluminar a los protagonistas del programa.

En cuanto a la edición y montaje de “Capellaniavisión” utilizamos el programa informático de edición y montaje iMovie, disponible solo para el sistema operativo macOS. Es un programa de edición de vídeo muy sencillo, sobre todo a la hora de aplicar el efecto croma, con lo que el alumnado lo maneja sin problemas. Además, ofrece muy buenos resultados.



El equipo de TV con una invitada

Trabajando en el montaje



Grabación de una “aportación externa”

En definitiva, el Aula Chibusque alberga un proyecto integral de medios de comunicación escolares que contribuyen, en buena medida, al desarrollo de las competencias clave, al incremento de la autonomía del alumnado, al desarrollo de su capacidad creativa, de su pensamiento crítico, de su educación mediática e informacional, de su capacidad cooperativa. Y todo ello mientras se divierten y crean, con un grado enorme de motivación e implicación.

Para finalizar, hemos de poner en valor el equipo humano que hay detrás de este proyecto. Daniel Corujo y Alfonso López lo vieron nacer y junto con Aday Martín, que se incorporó al equipo hace dos años, conforman el grupo que sirve de guía al alumnado del Aula Chibusque. Además, este proyecto tan ambicioso no podría ser posible sin el apoyo del Equipo Directivo y las contribuciones del resto del claustro de profesorado.

A continuación, les invitamos a visitar nuestro blog del Aula del Medios de Comunicación, clicando en cualquiera de las siguientes imágenes.



También les animamos a que echen un vistazo a los productos de otro de nuestros proyectos audiovisuales, “Capellanía Films”. Clicando en la siguiente fotografía podrán acceder a una lista de reproducción de YouTube con catorce cortometrajes y algunos de los “Making of” de los mismos.



