



ÁNGELES AGRELA ROMERO NACE EN ÚBEDA (JAÉN) EL 13 DE AGOSTO DE 1966). ES UNA ARTISTA MULTIDISCIPLINAR ANDALUZA QUE ESTÁ DISFRUTANDO DE UNA CRECIENTE VISIBILIDAD INTERNACIONAL.

EN LOS ÚLTIMOS AÑOS, SE HA CENTRADO EN DESARROLLAR UNA TÉCNICA PICTÓRICA CON RAÍCES EN EL RETRATO CLÁSICO, A LA VEZ QUE EXPLORA LAS MANIFESTACIONES DE LA FEMINIDAD EN LA CULTURA CONTEMPORÁNEA, INCLUYENDO LOS MEDIOS DE COMUNICACIÓN Y LAS REDES SOCIALES.

TRATA DE APORTAR UNA VISIÓN PROPIA CONTEMPORÁNEA A ESA ICONOGRAFÍA.

EL CABELLO FEMENINO TIENE UN GRAN PROTAGONISMO EN SU OBRA, PUES SU CARGA SIMBÓLICA EN TODAS LAS ÉPOCAS Y CIVILIZACIONES ES INNEGABLE. ES UN COMPLEMENTO ORNAMENTAL QUE CONTRIBUYE A LA CONSTRUCCIÓN DE LA IMAGEN. Y AQUÍ ENTRAN EN JUEGO LOS LÍMITES DEL ADORNO; ¿EN QUÉ MOMENTO DEJA DE SER BELLO Y SE CONVIERTE EN TRAUMÁTICO Y ESPERPÉNTICO? EN SUS DIBUJOS, A VECES ES COMO UN EMBLEMA DE FUERZA E INDEPENDENCIA, Y EN OCASIONES PUEDE VERSE COMO UN INSTRUMENTO DE RESTRICCIÓN, SILENCIAMIENTO, CEGAMIENTO O ASFIXIA.

SU EXPOSICIÓN INAUGURADA EN FEBRERO DE 2024 EN EN NICODIM GALLERY DE NUEVA YORK SE TITULA *SELF-PORTRAIT AS A SCHOOLGIRL (AUTORRETRATOS DE UNA COLEGIALA)*.

«INTRODUCIR UN PUNTO AUTOBIOGRÁFICO, QUE HACE AÑOS SIEMPRE ESTABA PRESENTE EN MI TRABAJO. DE UNA MANERA SUTIL, CON ESTA EXPOSICIÓN ME GUSTARÍA HACER VER EL LARGO CAMINO QUE UNE MIS INTERESES CONTEMPORÁNEOS COMO ARTISTA, CON LA NIÑA QUE DIBUJABA TODO EL TIEMPO EN UN COLEGIO DE MONJAS».



EL CONSEJO ESCOLAR DE ANDALUCÍA

A Consejería de Desarrollo Educativo y Formación Profesional
Consejo Escolar de Andalucía

Introducción

El Consejo Escolar de Andalucía (CEA) es el órgano superior de participación democrática en la programación de las enseñanzas no universitarias en la Comunidad Autónoma de Andalucía. Desde su constitución en 1984, ha desempeñado un papel fundamental en la mejora del sistema educativo andaluz, promoviendo iniciativas que fomentan la calidad, la inclusión y la participación de toda la comunidad educativa. Su labor ha sido esencial en la toma de decisiones que afectan a la enseñanza y ha servido como punto de encuentro para los distintos sectores implicados en la educación en Andalucía.

A lo largo de su historia, el CEA ha trabajado en la elaboración de dictámenes, informes y estudios que han influido en la mejora del sistema educativo. Además, ha impulsado numerosas iniciativas destinadas a fortalecer la equidad, la innovación y la excelencia educativa en la comunidad. En este artículo se analizarán los hitos más importantes del Consejo, sus iniciativas más destacadas y sus propuestas para el futuro.

Historia del Consejo Escolar de Andalucía

Constitución y primeros pasos

El Consejo Escolar de Andalucía fue creado tras la asunción de competencias en materia de educación por parte de la Comunidad Autónoma de Andalucía. En enero de 1984, el Parlamento andaluz aprobó la **Ley 4/1984, de Consejos Escolares**, que estableció la composición y funciones de los órganos territoriales de participación educativa. Entre ellos, el Consejo Escolar de Andalucía surgió como un organismo consultivo clave para la toma de decisiones en el ámbito educativo.

Su primera composición reflejaba la voluntad de incluir a todos los actores educativos relevantes. En

tre sus miembros se encontraban representantes de la administración educativa, del profesorado, del alumnado, de las familias, del personal de administración y servicios, de los titulares de centros privados concertados, de organizaciones patronales y sindicales, de las universidades andaluzas, del Instituto Andaluz de la Mujer y del Consejo de la Juventud de Andalucía.

En octubre de 1989 fueron nombrados los miembros que constituirían el primer Pleno de esta institución, así como el primer presidente que ostentaría su representación. Desde entonces, el Consejo ha contado con varias personalidades al frente del mismo: D. Pedro Arroyal Espigares (1989-1994), D. Leocadio Marín Rodríguez (1994-1996), D. Juan Ruiz Lucena (1996-2001), D. Emilio Iguaz de Miguel (2001-2008), D. Antonio Lara Ramos (2008-2009), D. A. Ernesto Gómez Rodríguez (2009-2019) y D. José Antonio Funes Arjona (2019-2022). Desde octubre de 2022, ostenta la presidencia de esta institución D. Manuel Pérez García.

Evolución y consolidación

Desde su creación, el CEA ha evolucionado para adaptarse a las nuevas necesidades del sistema educativo. Durante la década de 1990, se convirtió en un órgano de referencia en la evaluación y mejora del sistema educativo andaluz, destacándose por la publicación de estudios e informes clave. Su consolidación permitió que se le asignaran nuevas funciones en el análisis y propuesta de medidas para la mejora de la educación en la comunidad.

Uno de los hitos más importantes en su evolución fue la reforma de su estructura en la Ley de Educación de Andalucía de 2007, que fortaleció su papel como órgano de consulta y participación. Esta reforma permitió una mayor vinculación del Consejo con

la comunidad educativa y amplió su capacidad para influir en las políticas públicas de educación.

Hitos más importantes del Consejo Escolar de Andalucía

1. **Publicación de informes y dictámenes fundamentales:** desde su fundación, el CEA ha elaborado estudios sobre temas clave como el abandono escolar temprano, la formación del profesorado y la digitalización en las aulas. Sus informes han servido como base para el desarrollo de nuevas estrategias educativas en Andalucía.
2. **Organización de jornadas y encuentros educativos:** uno de los pilares del Consejo ha sido la promoción de espacios de debate y reflexión. Ha organizado eventos como las **Jornadas Autonómicas del Consejo Escolar de Andalucía**, donde se han abordado temas como la educación inclusiva, la equidad en el acceso a la educación y las metodologías innovadoras.
3. **Colaboración en la elaboración de la Ley de Educación de Andalucía (LEA):** el CEA desempeñó un papel clave en la redacción y debate de esta ley aprobada en 2007, que estableció el marco normativo actual para la educación en la comunidad.
4. **Impulso a la participación de la comunidad educativa:** a lo largo de los años, el CEA ha trabajado para garantizar la voz de los diferentes sectores educativos en la toma de decisiones, promoviendo mecanismos de consulta y participación activa.
5. **Desarrollo de estudios sobre la realidad educativa andaluza:** la investigación educativa ha sido uno de los pilares del Consejo. A través de estudios empíricos y análisis de datos, ha generado conocimiento útil para la mejora de las políticas educativas.

Iniciativas más interesantes desarrolladas

1. Premios MAJA (Muestra Audiovisual de Jóvenes Andaluces)

El CEA ha apostado por la educación en el ámbito audiovisual con los **Premios MAJA**, que buscan fomentar la creatividad entre el alumnado andaluz. En su última edición, participaron más de 300 cortometrajes realizados por estudiantes, promoviendo la alfabetización audiovisual y el pensamiento crítico a través del cine.

2. Jornadas «Inclusión 3D: Diversidad, Diálogo y Desarrollo»

Conscientes de la necesidad de una educación inclusiva, el CEA organizó jornadas con este enfoque, reuniendo a expertos para debatir estrategias que permitan atender la diversidad en las aulas y mejorar la equidad educativa.

3. Charlas formativas sobre salud mental y prevención

En los últimos años, el CEA ha impulsado iniciativas para concienciar sobre la salud mental en las aulas. Eventos como «Cárgate de VIDA» han abordado la prevención de conductas autolesivas y han proporcionado herramientas para el profesorado y las familias.

4. Participación en el Día Internacional de la Mujer

El Consejo Escolar ha colaborado activamente en la promoción de la igualdad de género en el ámbito educativo, organizando actividades y difundiendo materiales pedagógicos que fomentan la equidad.

5. Desarrollo del proyecto «Innovación Educativa en Andalucía»

El CEA ha trabajado en la identificación y difusión de experiencias innovadoras en los centros educativos andaluces, promoviendo metodologías activas y el uso de tecnologías digitales en el aula.

Propuestas de futuro

1. Organización anual de las Jornadas del Consejo Escolar de Andalucía

Se propone institucionalizar la celebración anual de estas jornadas, con el objetivo de consolidarlas como un espacio de reflexión y actualización en el ámbito educativo andaluz.

2. Estudio sobre la estabilidad de la plantilla del profesorado y su impacto en el rendimiento escolar

Se plantea la realización de un estudio empírico que analice la relación entre la estabilidad del profesorado y los resultados académicos del alumnado, proporcionando datos que permitan mejorar la gestión del personal docente.

3. Fomento de la alfabetización digital y mediática

En un mundo cada vez más digitalizado, el CEA podría impulsar programas que fomenten el uso crítico de las tecnologías de la información en el alumnado y el profesorado.

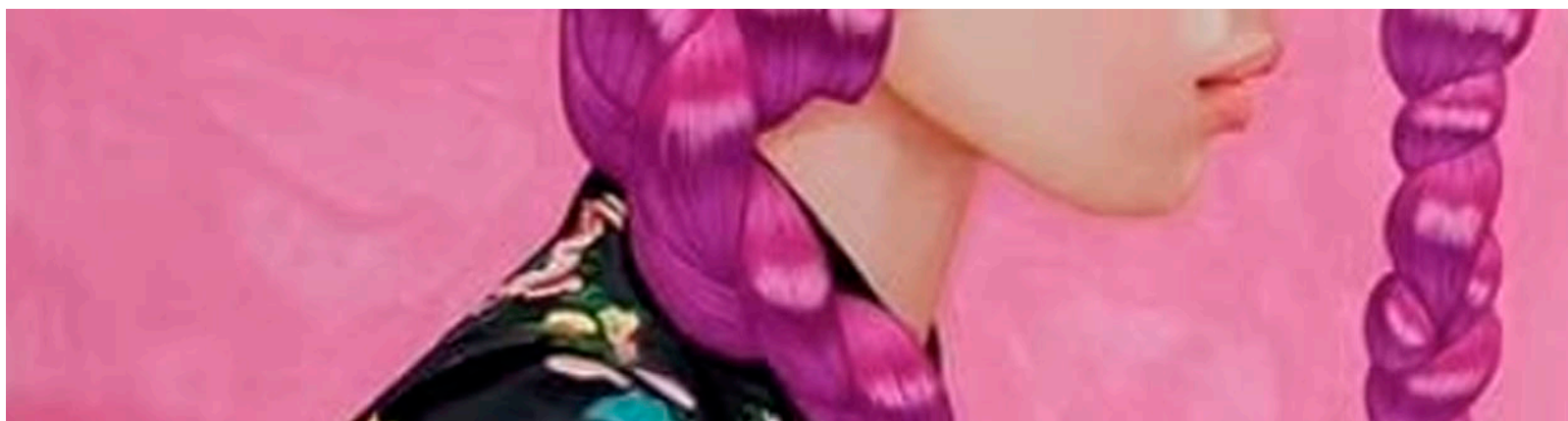
4. Promoción de la educación en valores y ciudadanía global

El Consejo Escolar de Andalucía reforzará su compromiso con la educación en valores, impulsando proyectos que aborden la sostenibilidad, la igualdad y la participación ciudadana.

5. Impulso a la formación continua del profesorado

Se propone desarrollar programas de formación adaptados a las nuevas necesidades educativas, garantizando una enseñanza de calidad en Andalucía.

El Consejo Escolar de Andalucía ha sido y sigue siendo un pilar clave en la educación andaluza. A través de su trabajo en la evaluación, consulta y participación, ha contribuido a la mejora del sistema educativo en la comunidad. Con nuevas iniciativas y propuestas de futuro, su labor continuará siendo esencial para garantizar una educación de calidad, inclusiva y adaptada a los retos del siglo XXI.



CONSEJO ESCOLAR DE ANDALUCÍA	
Fecha y boletín oficial de su constitución	Publicación: BOJA N.º 5 de 20 de enero de 1989 Corrección de errores: BOJA n.º 32 de 25 de abril de 1989
SEDE	C/San Matías, 17. 18009 Granada
CONTACTO	Email: consejo.escolar.ced@juntadeandalucia.es
WEB	https://www.juntadeandalucia.es/educacion/portales/web/consejo-escolar-de-andalucia
REDES SOCIALES	Facebook: https://www.facebook.com/consejoescolardeandalucia Instagram: https://www.instagram.com/consejoescolardeandalucia Youtube: http://www.youtube.com/@consejoescolarandalucia

Número total de componentes del **Consejo Escolar Autonómico**: 73 consejeros/as

Número de componentes por organizaciones e instituciones

Profesorado	16
Padres y madres	8
Alumnado	6
Administración y servicios	2
Titulares de centros privados	4
Organizaciones sindicales	3
Organizaciones empresariales	2
Administración educativa	2
Universidades	5
Personalidades de reconocido prestigio	12
Representación de la mujer	1
Diputaciones Provinciales	8
Directores y directoras Centros Escolares	4