

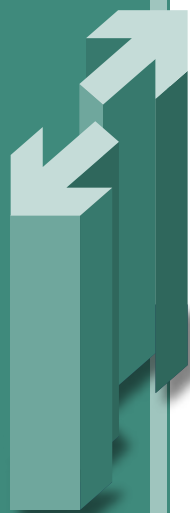
Porcentaje de alumnos que en Lengua inglesa obtienen puntuaciones en cada uno de los intervalos definidos en una escala de media 250 puntos y desviación típica 50 puntos y separados entre sí por los puntos de anclaje o de corte fijados

Rs1.3. Resultados en Lengua extranjera (Lengua inglesa)

Los alumnos que finalizaban educación primaria en 1999 realizaron una prueba de aplicación externa del área de Lenguas extranjeras (Lengua inglesa). Estos alumnos comenzaron a recibir estas enseñanzas en el curso tercero de educación primaria. El objetivo de la prueba era evaluar en que medida los alumnos habían alcanzado, al finalizar la educación primaria, los objetivos establecidos en el sistema educativo en relación con el aprendizaje de la Lengua inglesa: “comprender y producir mensajes orales y escritos sencillos y contextualizados”. Los resultados de la prueba que se analizan en este indicador se refieren a la adquisición de destrezas receptivas (comprensión oral y escrita) y destrezas reproductivas (expresión escrita). Las puntuaciones alcanzadas por los alumnos se distribuyen en una escala de media 250, agrupándose en intervalos de 50 puntos a los que corresponden determinadas habilidades o competencias. Ver cuadro.

El 16% de los alumnos están situados por encima de los 300 puntos de la escala y se les asigna un rendimiento alto, lo que significa que dominan o tienen adquiridos los niveles de competencia de los intervalos anteriores y del suyo propio. El 34% de los alumnos alcanzan puntuaciones dentro del intervalo 250-299 donde se encuentra la media; a estos alumnos se les atribuye un rendimiento que puede considerarse medio-alto dentro del grupo e implica que tienen adquiridas al menos las destrezas de su intervalo y las de los intervalos más bajos. Los alumnos situados en el intervalo inmediatamente anterior, con puntuaciones entre 200 y 249, son un 34% y se les atribuye un rendimiento medio-bajo no llegando a tener adquiridas completamente las destrezas de los alumnos del intervalo superior. Los alumnos que están en los intervalos con puntuaciones inferiores a 200 son calificados con un rendimiento bajo en la prueba y representan un 17% del total del alumnado. Ver gráfico y tabla 1 y cuadro.

Al igual que ocurría en el área de Conocimiento del medio y Lengua castellana (Ver indicadores “Rs1.1. Resultados en Ciencias, Geografía e Historia” y “Rs1.2. Resultados en Lengua castellana”) el rendimiento de los alumnos en la prueba de Lengua inglesa está asociado a los distintos niveles de estudios de los padres, al sexo de los alumnos y a la titularidad de los centros. Los alumnos con padres universitarios se encuentran en mayor porcentaje que los alumnos con padres sin estudios o con estudios primarios en los intervalos de rendimiento alto y medio-alto, 74% frente a 37% respectivamente; los porcentajes se invierten en los intervalos de rendimiento bajo y medio-bajo donde el porcentaje de alumnos cuyos padres tienen niveles bajos de estudio o no tienen ninguno es mayor. Ver gráfico y tabla 1. Consecuentemente la media de rendimiento alcanzada se ordena de mayor a menor en el mismo orden que los niveles de estudio de los padres, llegando a ser 48 puntos más alta la conseguida por los alumnos de padres universitarios que la conseguida por el grupo con padres del nivel de estudios más bajo y 24 puntos mayor que la media del grupo con padres con bachillerato o formación profesional. Ver gráfico 2.



En Lengua inglesa, el rendimiento de las chicas es más alto que el de los chicos, ya que se encuentran en porcentaje mayor que ellos en los niveles de rendimiento alto y medio-alto, 55% frente a 45%, en porcentaje menor en los niveles de rendimiento bajo y medio-bajo, y alcanzan una media 12 puntos más alta que ellos. Este hecho es similar al que se refleja en el indicador de Lengua castellana y Literatura. Ver gráfico y tabla 1 y gráfico 2.

Los alumnos de los centros privados en esta prueba tienen un rendimiento más alto que los alumnos de los centros públicos; esto se deduce de la observación de un mayor porcentaje en los niveles alto y medio-alto de rendimiento, 64% frente a 42%, menor en los niveles bajo y medio-bajo, y una media 28 puntos más alta que la conseguida por los alumnos de la enseñanza pública. Ver gráfico y tabla 1 y gráfico 2.

Teniendo en cuenta a la vez la titularidad de los centros y los niveles de estudio de los padres se observa que el orden decreciente de las medias sigue como primer criterio el nivel de estudios de los padres (de más nivel a menos) y dentro de cada nivel se repite la cadencia: privado-público. Estas diferencias de medias entre alumnos de centros privados y públicos son en su cuantía prácticamente iguales en los tres grupos de niveles de estudios de los padres, yendo desde 14 puntos entre los alumnos con padres con estudios medios o inferiores (privada-pública) a 17 puntos entre los alumnos que tienen padres universitarios (privada-pública). Ver gráfico 3.

En la doble desagregación titularidad del centro y sexo de los alumnos se aprecia que todas las medias de rendimiento son estadísticamente diferentes y, por lo tanto, las diferencias entre ellas significativas; estas medias de rendimiento quedan ordenadas por su cuantía de esta forma: primero la de alumnos de centros privados (chicas, chicos) y después la de alumnos de centros públicos (chicas, chicos). Las diferencias, ya comentadas, entre el rendimiento de los alumnos de la enseñanza pública y los de la privada, a favor de esta última, se mantienen entre las chicas y los chicos de ambas redes de centros; entre las chicas (privada-pública) hay una diferencia de 25 puntos entre las medias y entre los chicos (privada-pública) la diferencia es algo mayor, 28 puntos. Ver gráfico 3.

Especificaciones técnicas:

El rendimiento de los alumnos en Lengua inglesa se expresó en una escala de 0 a 500, dividiendo el intervalo total en subintervalos de amplitud 50 mediante puntos de anclaje, para los que se determinaron posteriormente los conocimientos y destrezas que los alumnos tenían. La escala se eligió de tal modo que la media fuera 250 y la desviación típica 50. Al ser la distribución de puntuaciones aproximadamente normal, el intervalo entre 150 y 350 contiene alrededor del 95% de las puntuaciones. Se han realizado desagregaciones en función de los estudios de los padres, el sexo de los alumnos y la titularidad de los centros. Como nivel de estudios de los padres se ha tomado el valor máximo entre el del padre y el de la madre. En la categoría de centros privados se han incluido los centros privados y los privados concertados.

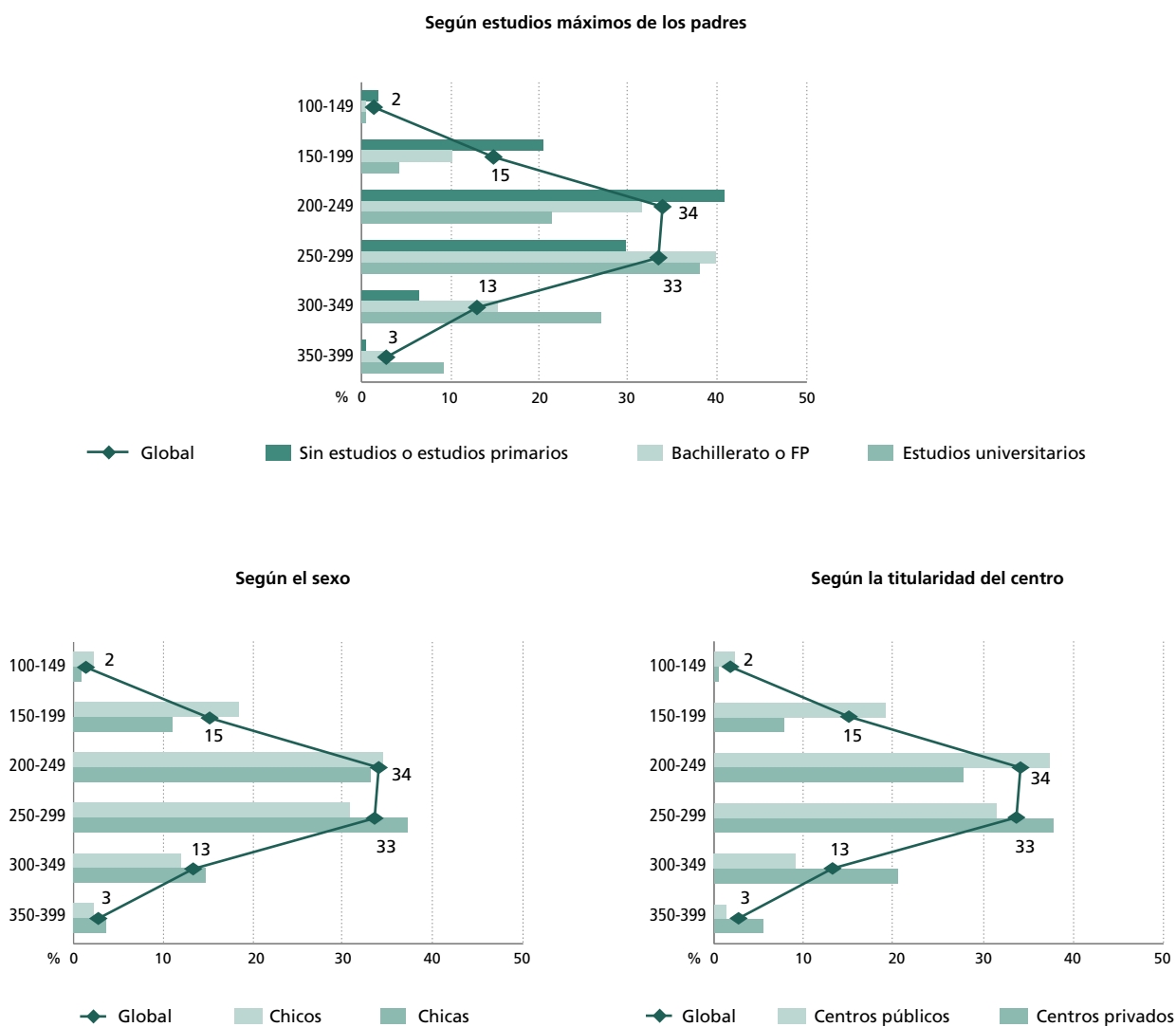
Fuentes:

- Prueba "Lengua inglesa" del estudio: Evaluación de la enseñanza y el aprendizaje de la lengua inglesa. INCE. 1999.

Cuadro. Rs1.3: Conocimientos, habilidades y competencias características de los alumnos de educación primaria situados en los niveles de Lengua inglesa. 1999.

Nivel 150	<ul style="list-style-type: none"> • Comprenden elementos específicos muy sencillos inmersos en una conversación presentada en una grabación de video.
Nivel 200	<ul style="list-style-type: none"> • Comprenden la información global de algunos pasajes de una conversación telefónica grabada en una cinta de audio y relacionan una instrucción escrita de estructura muy simple y vocabulario sencillo con su respectiva imagen.
Nivel 250	<ul style="list-style-type: none"> • Comprenden elementos específicos de un texto oral presentado en una grabación de video. • Identifican la información global e infieren los elementos específicos de un texto oral presentado en una casete. • Asocian la imagen de distintos objetos con la descripción contenida en una grabación de audio. • Relacionan una secuencia de imágenes con la descripción oral de las mismas. • Relacionan diversas instrucciones escritas con una estructura de frases coordinadas con sus correspondientes imágenes. • Comprenden la información específica de un texto sobre tiempo atmosférico asociando imágenes de fenómenos meteorológicos con las ciudades del texto. • Discriminan entre información verdadera o falsa relativa al contenido de una tarjeta postal. • Identifican los personajes en una ilustración a partir de un texto descriptivo. • Completan los espacios en blanco de una carta con palabras muy sencillas ("my"; "is") y usuales inmersas en frases de estructura muy simple.
Nivel 300	<ul style="list-style-type: none"> • Comprenden no solo la idea global sino elementos concretos de descripciones grabadas en una cinta de audio y referidas a objetos en cuya descripción figuran frases que contienen modales como "can" o formas adjetivas como "few, a lot of". • Asocian las dos partes en las que se ha dividido una oración escrita cuando ésta tiene una estructura muy simple "There is...". • Identifican la información global y detalles específicos sencillos (vocablos de uso habitual) de un texto escrito referido a un anuncio publicitario. • Completan un texto con imágenes escribiendo lo que éstas representan. • Seleccionan la palabra adecuada entre varias opciones para completar un diálogo con apoyo de imágenes.
Nivel 350	<ul style="list-style-type: none"> • Asocian las dos partes en las que se ha dividido una oración que contiene formas del pasado de verbos auxiliares o introducen adverbios de frecuencia como "always". • Comprenden la información global y específica de un texto escrito publicitario. • Comprenden la información global y específica de un diálogo con claves socio-culturales. • Completan los espacios en blanco de una narración sobre gustos, que se apoya en imágenes. • Completan un diálogo que contiene verbos usuales con formas irregulares del pasado seleccionando la palabra adecuada entre varias opciones.
Nivel 400	<ul style="list-style-type: none"> • Completan los espacios en blanco de una carta referidos a vocabulario algo complicado por su menor uso o porque presenta alguna irregularidad como la palabra "hobbies".

Gráfico y tabla 1. Rs1.3: Porcentaje de alumnos de educación primaria en los diferentes rangos de rendimiento en Lengua inglesa. 1999.



Intervalos de puntuaciones	Global	Según estudios máximos de los padres			Según el sexo		Según la titularidad del centro	
		Sin estudios o estudios primarios	Bachillerato o FP	Estudios universitarios	Chicos	Chicas	Centros públicos	Centros privados
100-149	1,6	1,8	0,6	0,3	2,2	0,8	2,2	0,6
150-199	15,0	20,6	10,1	4,0	18,5	11,0	18,9	7,8
200-249	33,9	40,7	31,5	21,4	34,3	33,1	37,2	27,8
250-299	33,5	29,7	39,6	38,1	30,6	37,0	31,2	37,8
300-349	13,1	6,7	15,2	26,9	12,0	14,6	9,0	20,5
350-399	2,9	0,4	3,0	9,2	2,4	3,5	1,5	5,5

Gráfico 2. Rs1.3: Rendimiento medio en Lengua inglesa de educación primaria por estudios de padres, sexo y titularidad del centro. 1999.

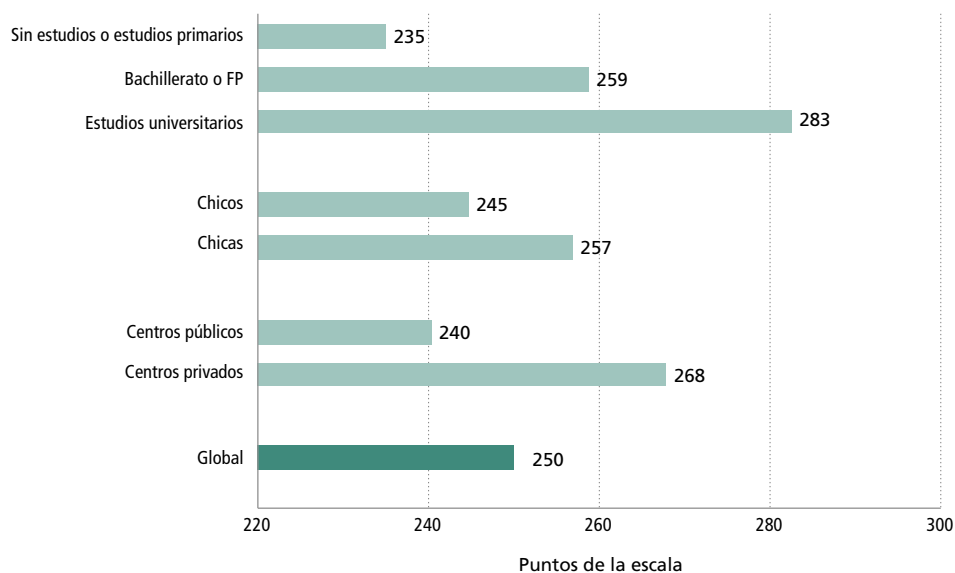


Gráfico 3. Rs1.3: Medias de rendimiento e intervalos de confianza en Lengua inglesa por titularidad del centro según estudios de los padres y sexo del alumnado. 1999.

