

E3. ALUMNADO EXTRANJERO

Definición:

Alumnado que no posee la nacionalidad española y está matriculado en las Enseñanzas no universitarias del sistema educativo español.

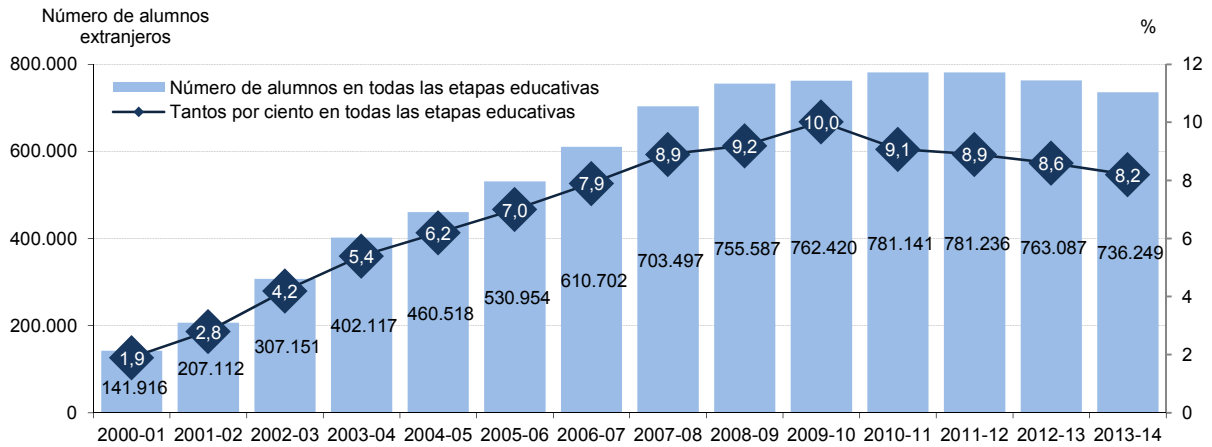
Contexto:

El desarrollo económico de España a comienzos del siglo XXI provocó un fenómeno de atracción migratoria que produjo una creciente matriculación de alumnado extranjero en nuestro sistema educativo. Actualmente es una realidad que ha enriquecido la diversidad, con una mayor heterogeneidad en las aulas y en los centros. En los últimos años el número de alumnos extranjeros sigue siendo elevado, aunque parece que se ha estabilizado y su peso sobre el total del alumnado tiende a disminuir siendo el objetivo de este indicador conocer la distribución de dicho alumnado, tanto en las diferentes etapas educativas como en la red de centros y en las comunidades, así como su evolución en los últimos cursos académicos.

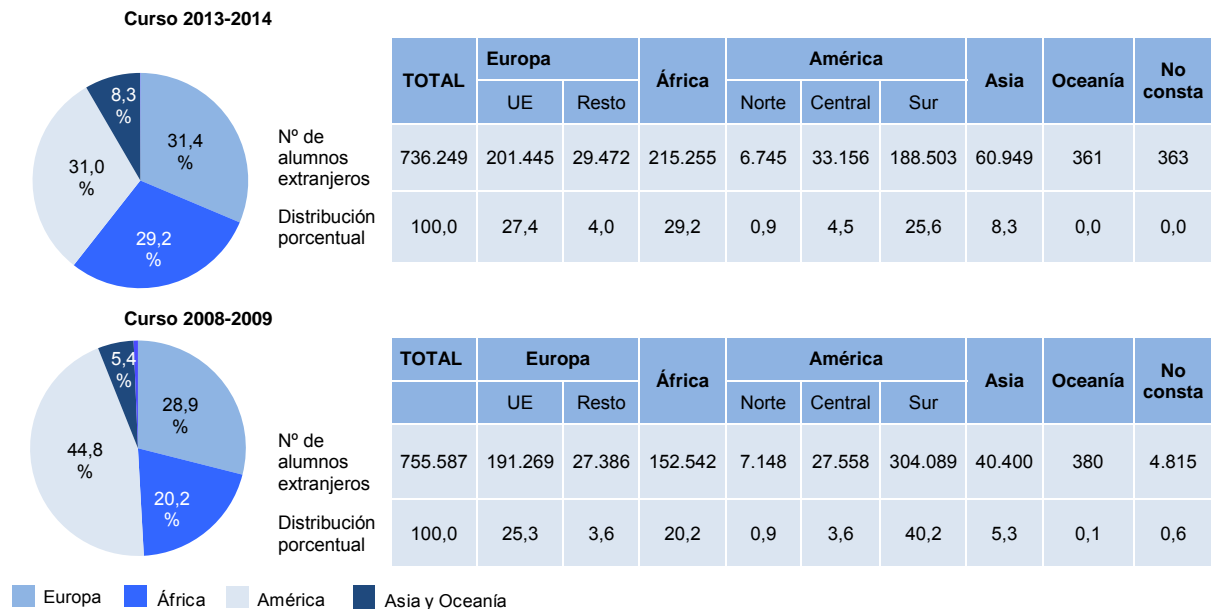
Análisis:

- La **cifra global de alumnado extranjero** matriculado en enseñanzas no universitarias del sistema educativo español ha seguido una **evolución creciente a lo largo de todos los cursos del periodo 2000-2012, pasando de 141.916** alumnos en el curso 2000-2001 a 781.236 en el curso 2011-12. No obstante, en los dos cursos siguientes se observa una ligera disminución hasta los 736.249 alumnos en el curso 2013-14. En esta evolución pueden estar influyendo por una parte, el comportamiento de los flujos migratorios de entrada-salida y por otra, los procesos de nacionalización de la población no nacida en España.
- **Atendiendo al peso del alumnado extranjero**, respecto al total de alumnado matriculado en las enseñanzas no universitarias, **se observa que éste se ha incrementado desde el curso 2000-01 hasta el 2009-2010**, pasando de un 1,9% en 2000-01, a un 10,0% en 2009-10, mientras que **a partir del curso 2010-11** la tendencia cambia, apreciándose una **disminución lenta pero consolidada**, cayendo hasta el 8,2% en el curso 2013-14.
- En cuanto a la distribución porcentual del total de alumnado extranjero según el continente de origen, se observa que ha ido variando a lo largo de los últimos cursos, destacando la disminución de la importancia relativa del alumnado procedente de América del Sur. Así, en 2008-09 el 44,8% de los alumnos extranjeros procedía de América, mientras que en 2013-14 esta proporción disminuye al 31,0%, debido a los provenientes de América del Sur que pasan del 40,2% al 25,6%. Por otra parte, **el mayor aumento relativo de alumnado extranjero se ha producido entre los africanos y los asiáticos**. Los procedentes de África han aumentado notablemente (del 20,2% en 2008-09 al 29,2% en 2013-14) y los de Asia (del 5,3% al 8,3%). Los originarios de Europa también aumentan, aunque ligeramente (del 25,3% al 27,4% en la UE y del 3,6% al 4,0% en el resto de Europa), siendo mínimas las variaciones para Oceanía.
- Desde el punto de vista de los valores absolutos, la situación difiere ligeramente, pues el alumnado procedente de América del Sur ha disminuido de 304.089 alumnos en 2008-09 a 188.503 en 2013-14 (-38,0%), aumentando el procedente de América Central de 27.558 a 33.156 (+20,3%). Con un avance de la Unión Europea, que pasa de 191.269 a 201.445 alumnos (+5,3%). Pero sobre todo los mayores aumentos han sido el de África, al pasar de 152.542 a 215.255 (+41,1%) y el de Asia, de 40.400 a 60.949 alumnos (+50,9%).
- Considerando el peso del alumnado extranjero en cada comunidad autónoma sobre el total de su alumnado, en el curso 2013-14, se observa que la mayor concentración de alumnado extranjero son Illes Balears (13,8%) y La Rioja (13,1%), seguidas por Cataluña (11,8%), Aragón (11,3%), Región de Murcia (11,1%) y Comunidad de Madrid (11,0%). Las que presentan menores porcentajes de alumnado extranjero son la ciudad autónoma de Ceuta (4,1%), Principado de Asturias (4,1%), Galicia (3%), y Extremadura (3%).
- En valores absolutos, también se aprecian diferencias respecto al análisis porcentual, pues para el curso 2013-14, **las comunidades que tienen más alumnos extranjeros matriculados son: Cataluña**, con 170.430, seguida de **Comunidad de Madrid** (137.370), **Comunitat Valenciana** (90.686) y **Andalucía** (86.547). En el resto de comunidades autónomas la cifra de alumnado extranjero es inferior a 35.000.

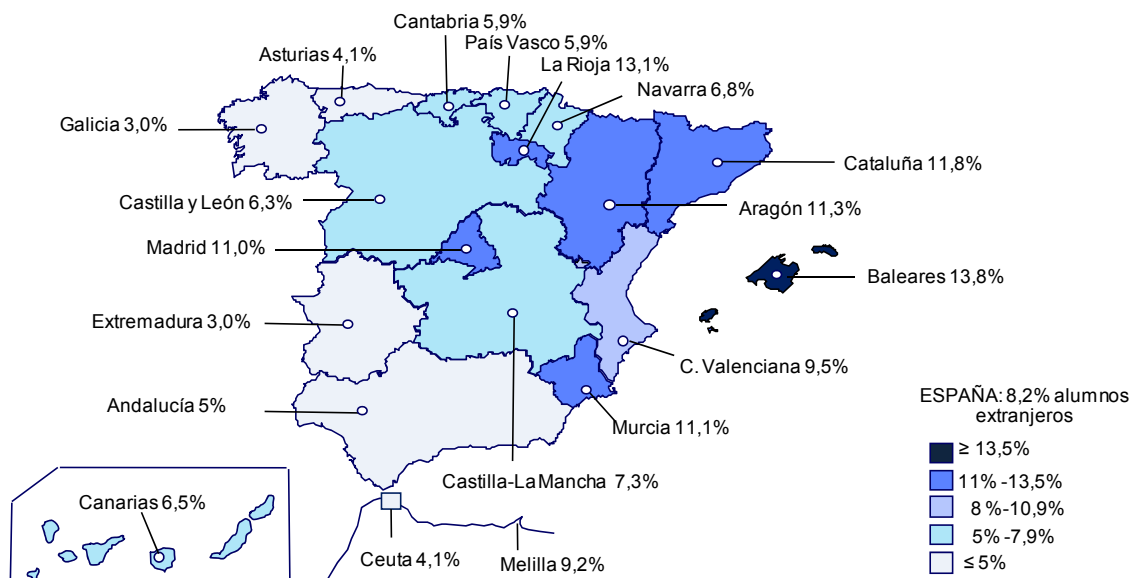
E3. Gráfico 1: Evolución del alumnado extranjero escolarizado en Enseñanzas no universitarias en todas las etapas educativas.



E3. Gráfico y tabla 2: Evolución del alumnado extranjero por área geográfica de procedencia.



E3. Gráfico 3: Porcentaje del alumnado extranjero escolarizado en Enseñanzas no universitarias según comunidad autónoma. Curso 2013-14.



Análisis (Continuación):

- Por nivel educativo, el mayor porcentaje de alumnado extranjero aparece en E. Secundaria Obligatoria, 10,5% seguida de E. Primaria (incluida la E. Especial), con 8,7%. Entre las comunidades con **mayor porcentaje de alumnado extranjero en casi todas las etapas educativas se encuentran La Rioja e Illes Balears.**
- En **Educación Infantil** presentan una mayor proporción de alumnos extranjeros La Rioja (14,5%), Illes Balears (13,8%) y Cataluña (13,0%). Por el contrario, las comunidades que tienen una menor proporción en esta etapa son Extremadura (2,7%), Principado de Asturias (2,3%) y Galicia (1,4%).
- En cuanto a la **Educación Primaria y Educación Especial**, se puede observar que de nuevo La Rioja encabeza la lista de mayor proporción de alumnado extranjero en esta etapa, con un 15,7%, seguida de Illes Balears (14,2%) y Aragón (13,2%). Con los menores porcentajes se encuentran Principado de Asturias (4,1%), Extremadura (3,5%) y Galicia (3,3%).
- En **Educación Secundaria Obligatoria** las comunidades con el mayor porcentaje de alumnado extranjero son Illes Balears (16,7%), La Rioja (16,3%) y Cataluña (15,0%). La menor concentración se produce en Galicia (4,1%), Extremadura (3,8%) y la Ciudad autónoma de Ceuta (3,1%).
- En **Educación Secundaria postobligatoria y Superior no universitaria**, presentan las mayores proporciones de alumnado extranjero Illes Balears (12,3%), Aragón (11,9%) y Comunidad de Madrid (11,8%). Los menores porcentajes se dan de nuevo en Principado de Asturias (3,6%), Galicia (2,9%) y Extremadura (2,2%).
- **Entre 2012-13 y 2013-14, la disminución del porcentaje de alumnado extranjero en España, ha sido del -0,37%, afectando a todas las comunidades autónomas, excepto en Extremadura (0,00%) y en las Ciudades autónomas de Ceuta (0,90%) y Melilla (0,84%).** En las comunidades en las que más ha bajado han sido Castilla-La Mancha (-0,99%) y Madrid (-0,59%).
- Según el origen del alumnado extranjero en España en el curso 2013-14, y tomando como referencia las trece nacionalidades con mayor peso, destacan en primer lugar los alumnos marroquíes, 171.121, que suponen el 23,2% del total, seguidos de los alumnos rumanos con 98.590 alumnos (13,4%) y de los ecuatorianos con 53.951 alumnos (7,3%). A continuación irían por este orden: colombianos, chinos, bolivianos, peruanos, argentinos, británicos, búlgaros, dominicanos, italianos y brasileños, con menos de 35.000 alumnos y porcentajes entre el 4,7% y el 1,6%.

Especificaciones técnicas:

- Alumnado extranjero es aquel que no posee la nacionalidad española, considerándose españoles los que tienen doble nacionalidad.
- Se incluye el alumnado matriculado en Enseñanzas de Régimen General no universitarias y en Enseñanzas de Régimen Especial. No se incluye el matriculado en Educación de Adultos ni el de Educación Universitaria.
- Respecto a los nacidos en España de padres extranjeros, el Ordenamiento Jurídico Español no les atribuye, con carácter general, la nacionalidad española. Ahora bien, sí otorga dicha nacionalidad si el nacido no tiene ninguna otra.
- El alumnado se clasifica según su procedencia, teniendo en cuenta su país de nacionalidad.

Fuentes:

- Estadística de las Enseñanzas no universitarias. Ministerio de Educación, Cultura y Deporte.

Referencias:

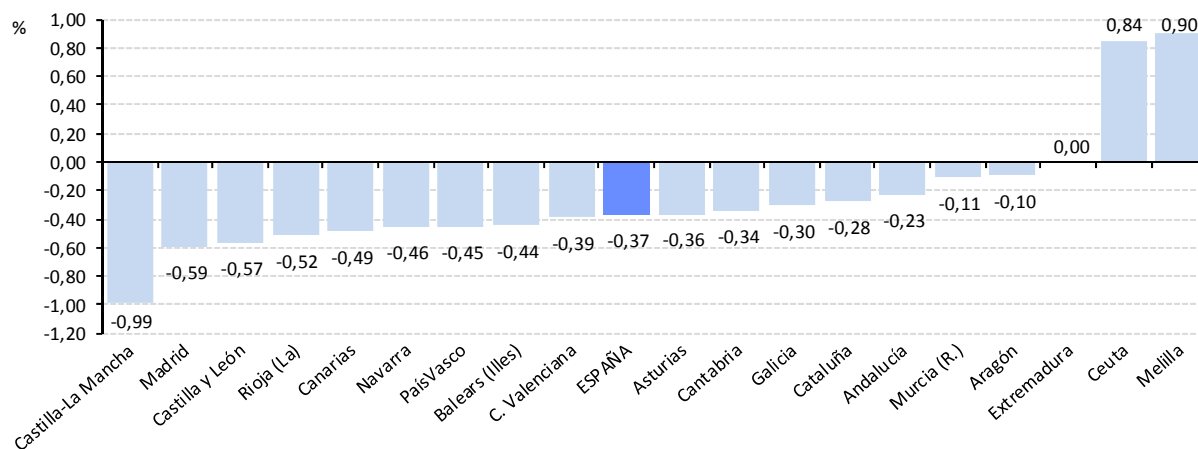
- [Estadística de las enseñanzas en España. Ministerio de Educación, Cultura y Deporte](#)
- [Las cifras de la educación en España. Ministerio de Educación, Cultura y Deporte](#)

E3. Tabla 4: Porcentaje de alumnado extranjero escolarizado en Enseñanzas no universitarias según comunidad autónoma y etapa educativa. Curso 2013-14.

| | Total absoluto | Total relativo respecto al alumnado matriculado en la enseñanza (%) | | | | | |
|--------------------|----------------|---|--------------------|---------------------------|----------------------------------|--|--------------------------------|
| | | Total EE. de Régimen General | Educación Infantil | E. Primaria y E. Especial | Educación Secundaria Obligatoria | E. Secundaria Post-obligatoria y Superior no Universitaria | Enseñanzas de Régimen Especial |
| España | 736.249 | 8,8 | 8,2 | 8,7 | 10,5 | 7,7 | 2,9 |
| Andalucía | 86.547 | 5,2 | 4,7 | 5,1 | 6,6 | 4,1 | 2,1 |
| Aragón | 27.724 | 12,6 | 12,0 | 13,2 | 12,8 | 11,9 | 2,7 |
| Asturias | 6.157 | 4,2 | 2,3 | 4,1 | 6,8 | 3,6 | 2,2 |
| Baleares (Illes) | 27.202 | 14,4 | 13,8 | 14,2 | 16,7 | 12,3 | 8,6 |
| Canarias | 26.885 | 6,7 | 5,8 | 6,3 | 8,6 | 6,1 | 4,9 |
| Cantabria | 6.110 | 6,3 | 4,3 | 5,4 | 8,7 | 7,4 | 3,0 |
| Castilla y León | 26.300 | 6,8 | 5,7 | 7,2 | 8,3 | 5,7 | 2,6 |
| Castilla-La Mancha | 30.223 | 7,8 | 6,4 | 8,9 | 10,4 | 4,4 | 2,3 |
| Cataluña | 170.430 | 12,9 | 13,0 | 12,3 | 15,0 | 11,7 | 0,5 |
| C. Valenciana | 90.686 | 10,1 | 8,4 | 9,7 | 12,9 | 9,7 | 4,2 |
| Extremadura | 6.106 | 3,2 | 2,7 | 3,5 | 3,8 | 2,2 | 1,4 |
| Galicia | 14.143 | 3,0 | 1,4 | 3,3 | 4,1 | 2,9 | 3,6 |
| Madrid | 137.370 | 11,6 | 10,5 | 11,3 | 13,6 | 11,8 | 4,6 |
| Murcia (R. de) | 34.454 | 11,7 | 12,4 | 11,2 | 13,5 | 9,6 | 4,6 |
| Navarra | 9.298 | 8,2 | 5,6 | 8,7 | 10,7 | 7,0 | 1,5 |
| País Vasco | 25.566 | 6,6 | 6,0 | 6,1 | 7,7 | 7,2 | 2,2 |
| Rioja (La) | 8.164 | 14,7 | 14,5 | 15,7 | 16,3 | 11,3 | 2,4 |
| Ceuta | 885 | 4,4 | 4,6 | 5,1 | 3,1 | 4,1 | 1,5 |
| Melilla | 1.999 | 9,6 | 11,4 | 11,7 | 7,5 | 5,7 | 4,6 |

Nota: Se han considerado las Enseñanzas de Régimen General no universitarias y Enseñanzas de Régimen Especial. No incluye la Educación de adultos ni la Educación Universitaria.

E3. Gráfico 5: Variación del porcentaje de alumnado extranjero escolarizado en enseñanzas no universitarias según comunidad. 2012-13 y 2013-14



E3. Gráfico 6: Alumnado extranjero de las 13 nacionalidades con más presencia en enseñanzas no universitarias. Número y porcentaje sobre el total de alumnado extranjero. Curso 2013-14.

