

Porcentaje de alumnos que en Lengua castellana y Literatura obtienen puntuaciones en cada uno de los intervalos definidos en una escala de media 250 puntos y desviación típica 50 puntos y separados entre sí por los puntos de anclaje o de corte fijados

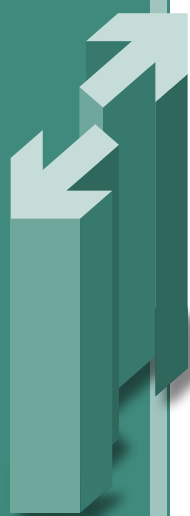
Rs2.2. Resultados en Lengua castellana y Literatura

La misma muestra de alumnos que realizó en el año 2000 las pruebas de Ciencias Sociales, Geografía e Historia también hizo otra prueba externa perteneciente al área de Lengua castellana y Literatura. El objetivo de la prueba era conocer, dentro de los contenidos básicos del currículo, las adquisiciones del alumno, a nivel de conceptos y de procedimientos, en los siguientes aspectos: destrezas básicas de la lengua, en su doble proceso de comprensión y expresión, la lengua como objeto de conocimiento y la formación literaria. Las puntuaciones alcanzadas por los alumnos se distribuyen en una escala de media 250, agrupándose en intervalos de 50 puntos a los que corresponden determinadas habilidades o competencias. El estar situado en un intervalo significa tener adquiridos los conocimientos y habilidades de ese nivel y los correspondientes a los anteriores niveles más bajos. Ver cuadro.

El 15% de los alumnos están situados por encima de los 300 puntos de la escala y se les asigna un rendimiento alto. El 36% de los alumnos alcanzan puntuaciones dentro del intervalo 250-299 y se les valora con un rendimiento medio-alto. Los alumnos situados en el intervalo inmediatamente anterior, con puntuaciones entre 200 y 249, son un 34% y se les atribuye un rendimiento medio-bajo no llegando a tener adquiridas completamente las habilidades de los alumnos del intervalo superior. Los alumnos que están en los intervalos con puntuaciones inferiores a 200 son calificados con un rendimiento bajo y representan un 15% del total del alumnado. Ver gráfico y tabla 1 y cuadro.

Esta distribución general de los resultados presenta variaciones estadísticamente significativas si se considera a los alumnos agrupados por nivel de estudios de los padres, por sexo y por titularidad del centro al que asisten. A mayor nivel de estudios de los padres mayor es el rendimiento de los alumnos; así, mientras un 68% de los hijos con padres universitarios se encuentran situados en los niveles de rendimiento alto y medio-alto, solamente un 41% de los alumnos con padres sin estudios o con estudios primarios están en ellos y, obviamente, estos alumnos son porcentualmente más que los primeros en los niveles de rendimiento bajo y medio-bajo. Ver gráfico y tabla 1. Las medias alcanzadas reflejan estas diferencias yendo desde 237, conseguida por los alumnos con padres sin estudios o con estudios primarios, a 271, alcanzada por los que tienen padres universitarios. Ver gráfico 2.

Al igual que pasaba en educación primaria dentro del área de Lengua castellana y Literatura, las chicas tienen un rendimiento más alto que los chicos en su conjunto, ya que es mayor el porcentaje de chicas en los niveles de rendimiento alto y medio-alto, 57% frente a 48% de chicos, y menor en los niveles de rendimiento bajo y medio-bajo. Las medias alcanzadas por ambos colectivos difieren en 13 puntos correspondiendo la más alta a las alumnas. Ver gráfico y tabla 1 y gráfico 2.



Los alumnos de centros privados presentan un rendimiento mayor que los de centros públicos, estando situados en los niveles alto y medio-alto en porcentajes de 60% y 48% respectivamente. Este hecho se invierte en los niveles de rendimiento bajo y medio-bajo donde el porcentaje de alumnos de la enseñanza pública es mayor. En el mismo sentido, las medias conseguidas son de 260 y 245, enseñanza privada y pública respectivamente. Ver gráfico y tabla 1 y gráfico 2.

En un análisis de los rendimientos en Lengua castellana y Literatura teniendo en cuenta a la vez la titularidad del centro y los niveles de estudio de los padres se observa que el orden decreciente de las medias sigue como primer criterio el nivel de estudios de los padres (de más nivel a menos) y dentro de cada nivel se repite la cadencia: privado-público. En los tres grupos de alumnos clasificados por los tres niveles de estudios de los padres, el rendimiento de los alumnos de la enseñanza privada es más alto que el de los de la enseñanza pública siendo en los tres casos las diferencias similares, alrededor de 10 puntos en cada uno de los grupos entre los dos tipos de titularidad. Ver gráfico 3.

En la doble desagregación titularidad del centro y sexo de los alumnos se observa que las medias quedan ordenadas por su cuantía de esta forma: primero centros privados (chicas, chicos) y después centros públicos (chicas, chicos). Las diferencias estadísticamente significativas entre el rendimiento de los alumnos de la enseñanza pública y los de la privada, a favor de esta última, se mantienen entre las chicas y los chicos de ambas redes de centros. Entre alumnas (privada-pública) hay una diferencia de 16 puntos entre las medias y entre los alumnos (privada-pública) la diferencia es algo menor, 14 puntos. Sin embargo, entre las chicas de la enseñanza pública y los chicos de la privada no hay diferencias significativas en el rendimiento en la prueba analizada. Ver gráfico 3.

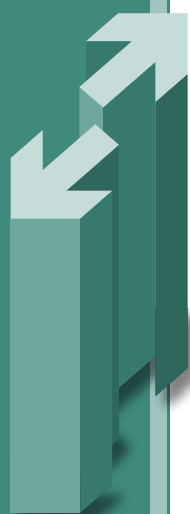
Especificaciones técnicas:

El rendimiento de los alumnos en Lengua castellana y Literatura se expresó en una escala de 0 a 500, dividiendo el intervalo total en subintervalos de amplitud 50 mediante puntos de anclaje, para los que se determinaron posteriormente los conocimientos y destrezas que los alumnos tenían. La escala se eligió de tal modo que la media fuera 250 y la desviación típica 50. Al ser la distribución de puntuaciones aproximadamente normal, el intervalo entre 150 y 350 contiene alrededor del 95% de las puntuaciones.

Se han realizado desagregaciones en función de los estudios de los padres, el sexo de los alumnos y la titularidad de los centros. Como nivel de estudios de los padres se ha tomado el valor máximo entre el del padre y el de la madre. En la categoría de centros privados se han incluido los centros privados y los privados concertados.

Fuentes:

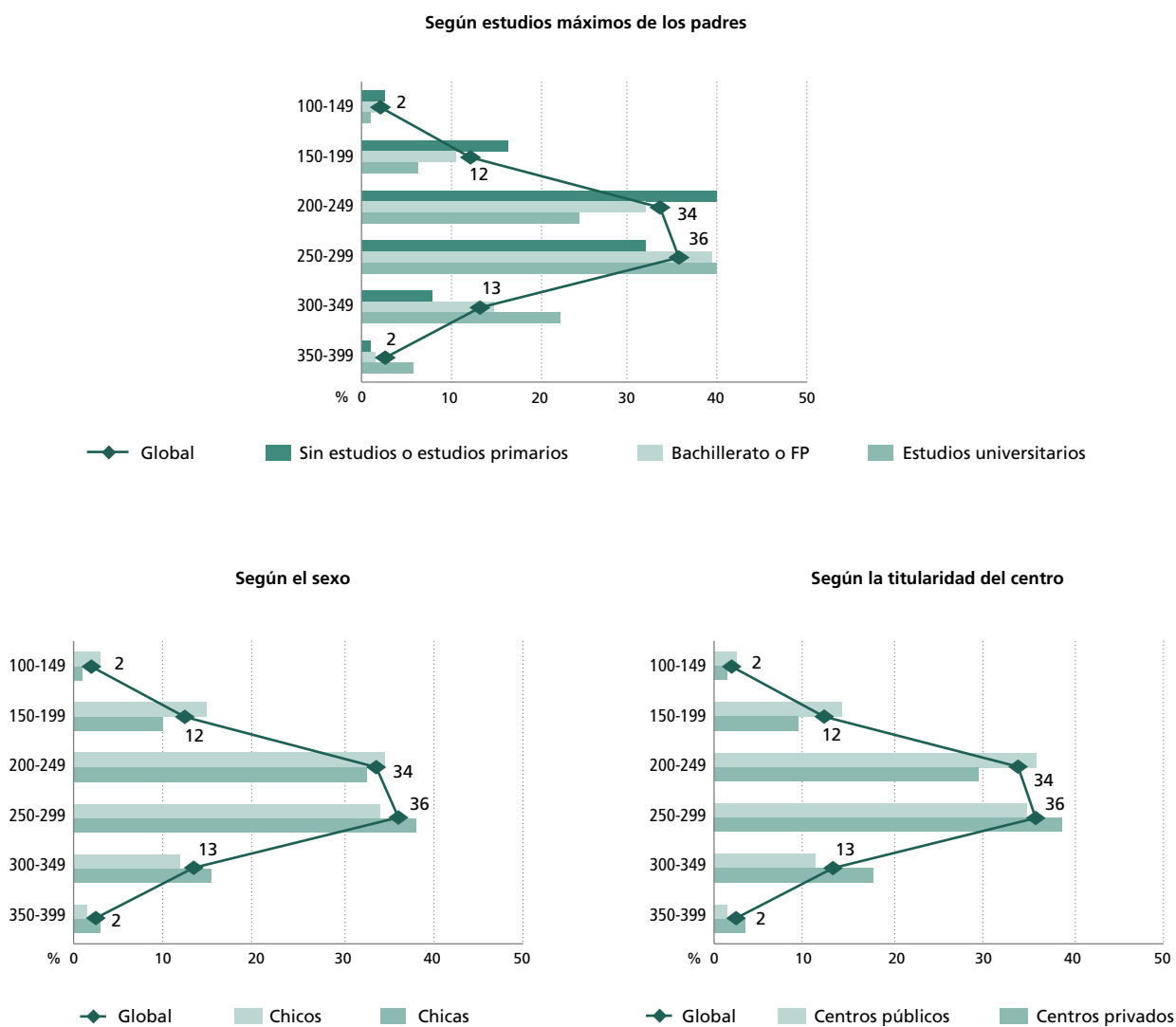
- Prueba "Lengua castellana y Literatura" del estudio: Evaluación de la educación secundaria obligatoria. INCE. 2000.



Cuadro. Rs2.2: Conocimientos, habilidades y competencias características de los alumnos de educación secundaria obligatoria situados en los niveles de Lengua castellana y Literatura. 2000.

Nivel 150	<ul style="list-style-type: none"> • Comprenden e identifican la idea principal de un texto que han escuchado. • Conocen el título y el autor de una obra relevante de la historia de la literatura. • Eligen el pronombre relativo adecuado para completar una frase.
Nivel 200	<ul style="list-style-type: none"> • Realizan inferencias sobre textos utilitarios. • Realizan inferencias sobre textos literarios. • Determinan el significado o la finalidad de un texto periodístico de opinión. • Reconocen la estructura formal de un texto y el contenido de otro como recurso publicitario. • Identifican la figura del narrador en un texto literario.
Nivel 250	<ul style="list-style-type: none"> • Infieren la idea principal en un párrafo de un texto periodístico. • Identifican la intención principal de un texto publicitario. • Analizan los temas más apropiados para realizar una descripción. • Identifican a autores españoles relevantes de la época de posguerra y actual.
Nivel 300	<ul style="list-style-type: none"> • Detectan en un texto la incoherencia o la falta de unidad de las partes con el todo. • Conocen la estructura formal de diferentes composiciones métricas. • Identifican antónimos y sinónimos de palabras de uso poco frecuente. • Conocen los verbos copulativos y la función del atributo.
Nivel 350	<ul style="list-style-type: none"> • Interpretan y reconocen el lenguaje de un texto verbo-icónico. • Detectan la ambigüedad en una frase usual. • Reconocen figuras retóricas con finalidad literaria y publicitaria. • Identifican diferentes tipos de composiciones poéticas dentro del género de la lírica. • Señalan el sujeto de una oración con alto grado de dificultad.

Gráfico y tabla 1. Rs2.2: Porcentaje de alumnos de educación secundaria obligatoria en los diferentes rangos de rendimiento en Lengua castellana y Literatura. 2000.



Intervalos de puntuaciones	Global	Según estudios máximos de los padres			Según el sexo		Según la titularidad del centro	
		Sin estudios o estudios primarios	Bachillerato o FP	Estudios universitarios	Chicos	Chicas	Centros públicos	Centros privados
100-149	2,2	2,7	1,5	0,9	3,0	0,9	2,5	1,7
150-199	12,4	16,7	10,5	6,6	14,8	9,7	14,2	9,2
200-249	33,6	40,1	31,9	24,7	34,6	32,7	35,8	29,4
250-299	35,9	31,9	39,6	39,7	34,2	38,2	34,6	38,6
300-349	13,4	7,8	14,7	22,3	11,7	15,3	11,3	17,6
350-399	2,4	0,8	1,8	5,8	1,7	3,1	1,7	3,6

Gráfico 2. Rs2.2: Rendimiento medio en Lengua castellana y Literatura de educación secundaria obligatoria por estudios de padres, sexo y titularidad del centro. 2000.

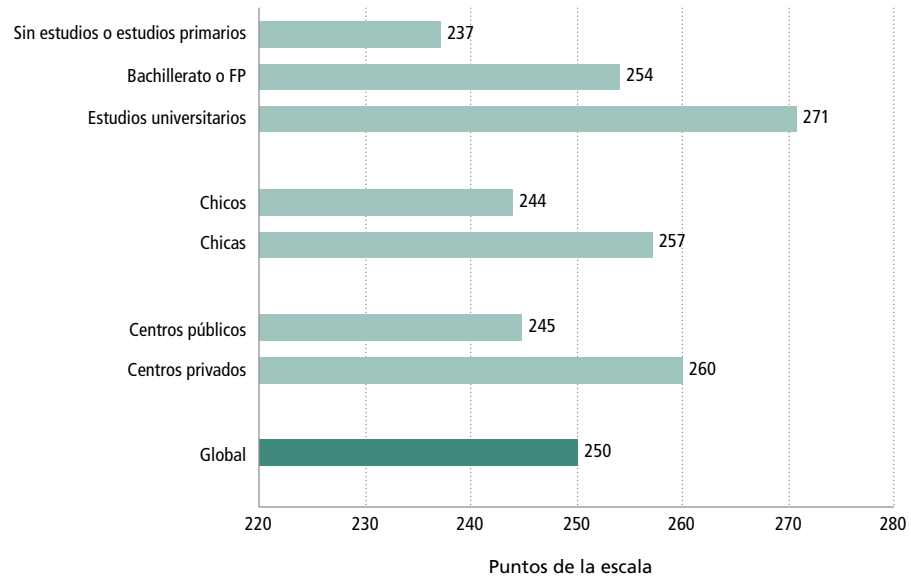


Gráfico 3. Rs2.2: Medias de rendimiento e intervalos de confianza en Lengua castellana y Literatura por titularidad del centro según estudios de los padres y sexo del alumnado. 2000.

