

R5. ABANDONO TEMPRANO DE LA EDUCACIÓN Y LA FORMACIÓN

Porcentaje de personas de 18 a 24 años que no están escolarizadas y que tienen como estudios máximos Educación Secundaria Obligatoria o anteriores niveles educativos (CINE 0, 1 y 2)

Reducir la cantidad de jóvenes que entre 18 y 24 años abandonan prematuramente la educación y la formación es un objetivo prioritario de los Estados miembros de la Unión Europea, por lo que uno de los objetivos principales de la Estrategia Educación y Formación 2020 es situar la tasa de abandono temprano por debajo del 10%. España se ha propuesto reducirlo por debajo del 15%.

En 2011, la tasa de abandono temprano de la educación y la formación en España es del 26,5%.

El porcentaje de personas de 18 a 24 años que han abandonado su formación en el sistema educativo español en el año 2011 es del 26,5%, reduciéndose dos puntos respecto al año anterior. El abandono, a nivel nacional, sigue siendo más elevado entre los hombres, 31,0%, que entre las mujeres, 21,9%. Los menores porcentajes de abandono aparecen en Navarra, 12,0% y País Vasco, 13,0%. Los porcentajes más elevados se encuentran en Ceuta, 40,4% y Andalucía, 32,5%. El abandono masculino supera al femenino en todas las CCAA, dándose las mayores diferencias en Castilla-La Mancha (17,7%) y Extremadura (14,9%); la diferencia es menor en País Vasco (1%) y Melilla (1,2%). Ver *Gráfico 1*.

El abandono temprano de la educación y la formación se ha reducido en casi 5 puntos en los dos últimos años.

Entre el año 2001 y el 2011, la evolución del abandono ha sido oscilante, variando a lo largo de esos años entre el 26,5% y el 32,0%, aunque en los últimos cuatro años se aprecia una tendencia descendente, especialmente en los dos últimos años, en los que el abandono ha disminuido en España 4,7 puntos, situándose en el 26,5%. La evolución ha sido similar para las mujeres y para los hombres, aunque en todos los años analizados el abandono femenino es menor que el masculino, con diferencias comprendidas entre 9,1 y 13,6 puntos porcentuales. Ver *Gráfico 2*.

Los menores porcentajes de abandono se dan en el grupo cuyas madres tienen Educación Superior.

Al relacionar el nivel de estudios de la madre con el abandono, se aprecia que tanto en 2010 como en 2011, el porcentaje de jóvenes que abandonan es inferior en aquellos que tienen madres con estudios superiores, concentrándose en aquellos que son hijos de madres con estudios medios o inferiores. En 2011, la probabilidad de abandonar los estudios de los jóvenes cuyas madres tienen un nivel de estudios de Educación Superior (5%) es menor que en el caso de que sus madres tengan estudios medios (51%) o inferiores (44%). Ver *Gráfico 3*.

La tasa de abandono temprano de la educación y la formación en la UE es del 13,5%.

La media de población de 18 a 24 años que abandona de manera temprana la educación y la formación en los países de la Unión Europea en el año 2011 se sitúa en un 13,5%. Encontramos porcentajes por encima de la media europea en Malta, España, Portugal, Italia, Rumania y Reino Unido. Los países con porcentajes de abandono menores del 10% son: Eslovenia, República Checa, Eslovaquia, Polonia, Luxemburgo, Suecia, Lituania, Austria, Países Bajos, Dinamarca y Finlandia. En todos los países el abandono es menor entre las mujeres que entre los hombres, excepto en Bulgaria, con una diferencia es muy reducida. Ver *Gráfico 4*.

Especificaciones técnicas:

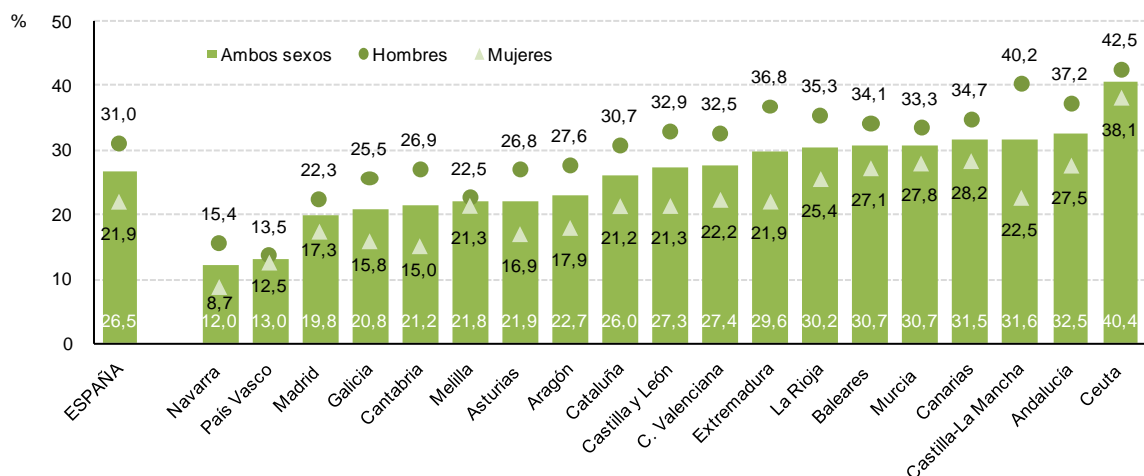
Para el cálculo del abandono temprano de la educación y la formación se ha considerado el porcentaje de personas de 18 a 24 años que poseen como estudios máximos Educación Secundaria Obligatoria: CINE 2 o anteriores niveles educativos (Educación Infantil: CINE 0. Educación Primaria: CINE 1.)

En diciembre de 2005 Eurostat redefinió el nivel de formación de Educación Secundaria segunda etapa, CINE 3, considerando que los programas "3C de menos de 2 años de duración" no incrementan el nivel de formación; esto ha influido en la evolución del porcentaje de abandono temprano de la educación y la formación en España.

Fuentes:

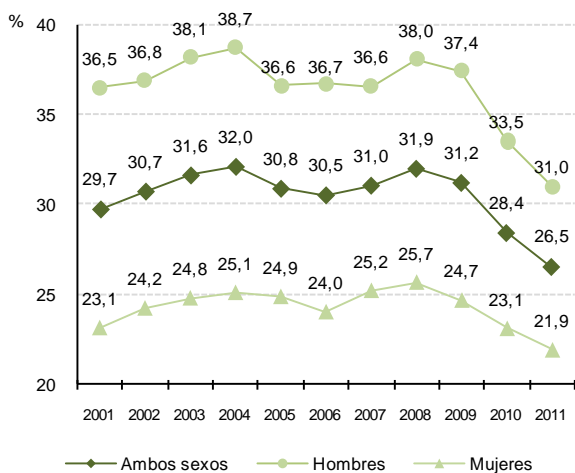
- . Cálculos proporcionados por la Subdirección General de Estadística y Estudios con datos de:
 - Encuesta de Población Activa. INE. Elaborado con la metodología establecida por Eurostat basándose en medias anuales de datos trimestrales.
 - Encuesta Europea de Población Activa (Labour Force Survey) - Medias Anuales. Eurostat.
- . Sistema estatal de indicadores de la educación. Instituto Nacional de Evaluación Educativa.

R5. Gráfico 1: Porcentaje de personas de 18 a 24 años que han abandonado de forma temprana el sistema educativo por sexo. 2011.

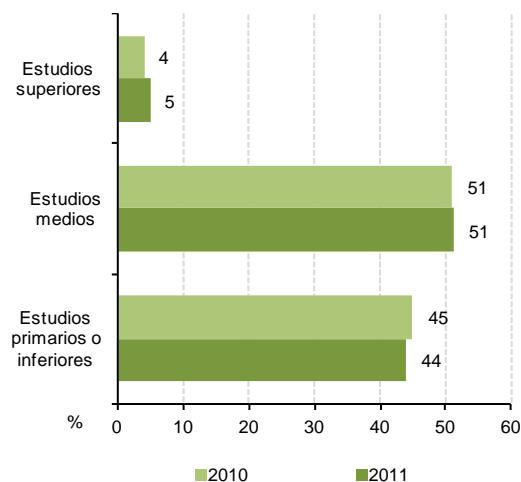


Nota: Los datos deben ser tomados con precaución, pues los derivados de tamaños muestrales pequeños están afectados por fuertes errores de muestreo.

R5. Gráfico 2: Evolución del porcentaje de población de 18 a 24 años que ha abandonado de forma temprana el sistema educativo por sexo.

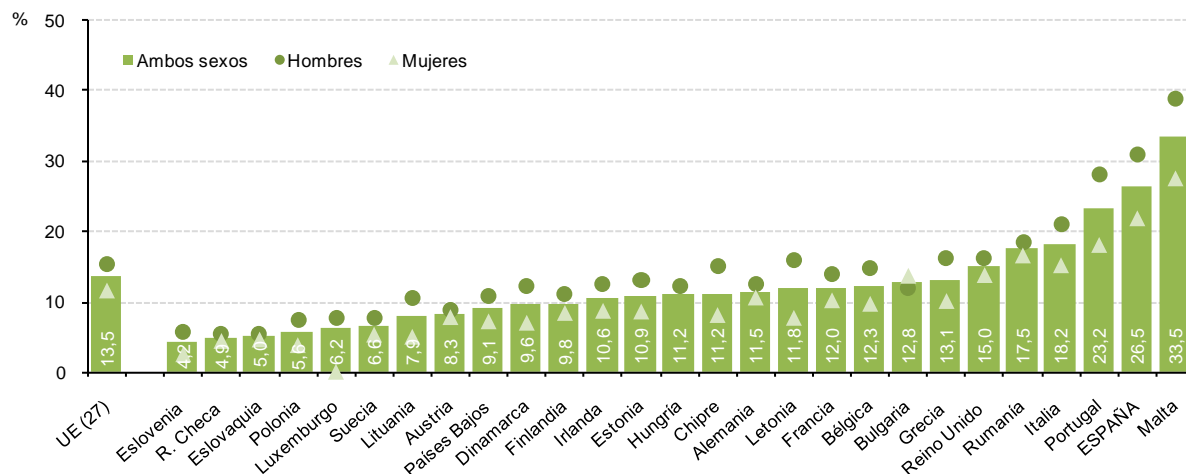


R5. Gráfico 3: Evolución de la distribución porcentual de las personas que abandonan de forma temprana el sistema educativo según los estudios máximos de la madre.



Nota: Elaborado con la nueva metodología establecida por Eurostat, basándose en medias anuales de datos trimestrales.

R5. Gráfico 4: Porcentaje de población de 18 a 24 años que abandona de forma temprana el sistema educativo por sexo en países de la Unión Europea. 2011.



Nota: De Luxemburgo no hay datos de abandono femenino.