

E4. LA FORMACIÓN PROFESIONAL

E4.1. Acceso y titulación en Formación Profesional

Definición:

La tasa bruta de acceso a una enseñanza se define como la relación entre el alumnado nuevo inscrito, independientemente de su edad, y el total de la población de la “edad teórica” de acceso.

La tasa bruta de titulación en una enseñanza se define como la relación entre el alumnado que termina, independientemente de su edad, y el total de la población de la “edad teórica” de comienzo del último curso de esa enseñanza.

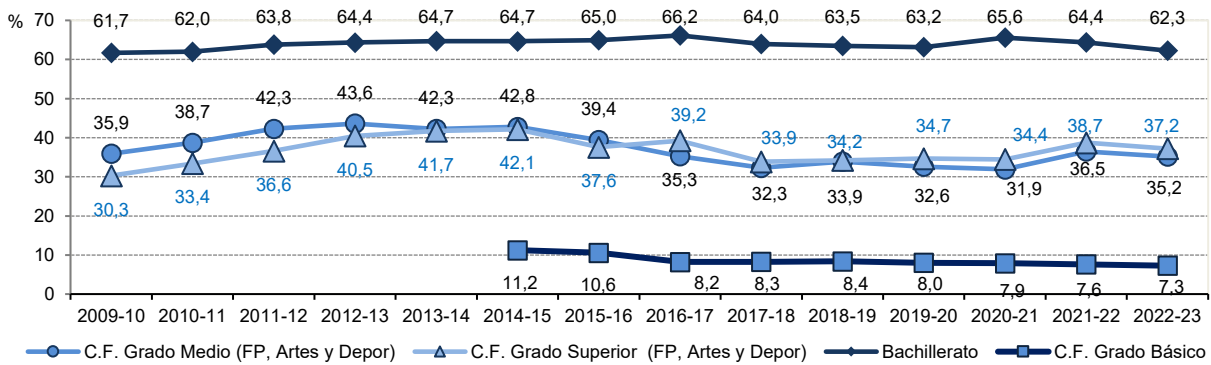
Contexto:

El Consejo de la Unión Europea en su *Recomendación de 24 de noviembre de 2020 sobre la educación y formación profesionales (EFP)* insta a trabajar en la aplicación de una política en materia de EFP que dote a personas jóvenes y adultas de los conocimientos, las capacidades y las competencias necesarias para prosperar en un mercado laboral y una sociedad en evolución. También el ODS 4 incluye la siguiente meta: *De aquí a 2030, asegurar el acceso igualitario de todos los hombres y las mujeres a una formación técnica, profesional y superior de calidad, incluida la enseñanza universitaria*. En el sistema educativo español, los ciclos formativos forman parte de la Formación Profesional. Estos pueden ser de grado básico, de oferta obligatoria y gratuita, de grado medio, dentro de la enseñanza secundaria postobligatoria, y de grado superior, dentro de la enseñanza superior. En España, mientras el acceso y graduación en enseñanzas de FP de Grado Superior es alto comparado con otros países de nuestro entorno, el Grado Medio y el Grado Básico siguen presentando porcentajes significativamente más reducidos.

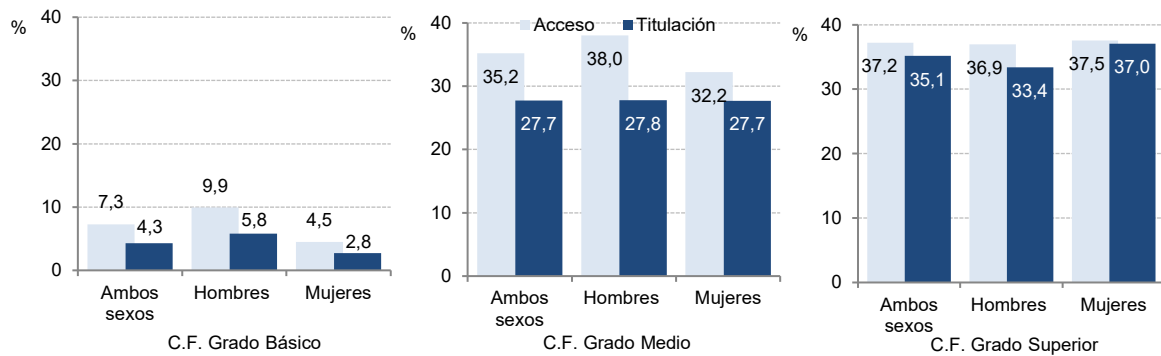
Análisis:

- **En el curso 2022-23**, la tasa bruta de población que accede a partir de los 15 años de edad a **Ciclos Formativos de Grado Básico** es del **7,3 %**. En **Grado Medio**, la tasa de acceso es del **35,2 %**, mientras que para **Bachillerato** es del **62,3 %**, enseñanzas a las que se accede tras conseguir el título de Graduado en ESO. La tasa de acceso a C.F. de **Grado Superior** es del **37,2 %**, el cual se produce tras finalizar los estudios secundarios postobligatorios.
- **La tasa de acceso a Grado Básico es para los hombres (9,9 %) más del doble que para las mujeres (4,5 %)**; en **Grado Medio**, las diferencias son proporcionalmente menores, aunque también es más alta **en los hombres (38,0 %)** que **en las mujeres (32,2 %)**, mientras que en el **Grado Superior** se encuentran muy igualadas, **36,9 % los hombres y 37,5 % las mujeres**.
- **La tasa de acceso a Ciclos Formativos de Grado Medio**, que decreció entre 2014-15 y 2017-18 tras un crecimiento continuado previo, en 2018-19 aumentó ligeramente, volviendo a decrecer en los cursos 2019-20 y 2020-21 (-1,3 y -0,7 puntos porcentuales respectivamente), aumentando significativamente en el curso 2021-22 (36,5%) para decrecer (-1,3 p.p.) en el curso 2022-23. El acceso a **Bachillerato disminuye en 2,1 p.p. con respecto al año anterior**. En **Ciclos Formativos de Grado Superior** se produce un **ligero descenso (-1,5 p.p.)** después de una subida significativa de 4,3 p.p. en el curso 2021-2022.
- En el curso 2022-23, la **tasa bruta de titulación en Grado Básico es del 4,3 %**, en **Grado Medio del 27,7 % y en Grado Superior del 35,1 %**. Por sexo, en **Grado Básico** dobla el dato de **los hombres (5,8 %)** al de las **mujeres (2,8 %)**. En **Grado Medio**, es prácticamente igual para **hombres (27,8 %) y mujeres (27,7%)**, mientras que en **Grado Superior** la situación se invierte, siendo mayor **para las mujeres, 37,0 %**, que **para los hombres, 33,4 %**.
- **Por comunidad autónoma**, se observa que las **tasas brutas de titulación** más altas en **Grado Medio** corresponden a **Cataluña (34,2 %)**, **Cantabria (30,8 %)** y **Comunitat Valenciana (29,6 %)**, y en **Grado Superior** nuevamente a **Cataluña (41,4 %)**, seguida de **País Vasco (39,2 %)** y **Canarias (36,7 %)**. Las menores tasas en **Grado Medio** corresponden a la ciudad autónoma de Melilla (22,3 %) y Castilla-La Mancha (23,9 %), y en **Grado Superior** a Illes Balears (20,3 %) y a la ciudad autónoma de Melilla (23,7 %). Por su parte, en **Grado Básico** las tasas más altas corresponden a las ciudades autónomas de Melilla (11,5 %) y Ceuta (10,6 %), seguidas de Región de Murcia (7,5 %); y las más bajas a Cataluña (0,2 %) y Principado de Asturias (2,2 %).
- Las tasas brutas de acceso y titulación proporcionan una medida de la participación y titulación del conjunto de la población en las enseñanzas de Formación Profesional, pero también es de interés el **seguimiento de las personas que acceden por primera vez a cada grado de FP** para conocer qué situaciones educativas se producen posteriormente y en qué proporción consiguen titular. En este sentido (*Gráfico 5*), se observa que el **54,9 % del alumnado que accedió a Grado Básico** en el curso 2018-19 había titulado **cuatro años después**, este porcentaje de titulación se eleva al **67,1 % para quienes acceden a Grado Medio** y al **76,8 % para quienes acceden al Grado Superior**.

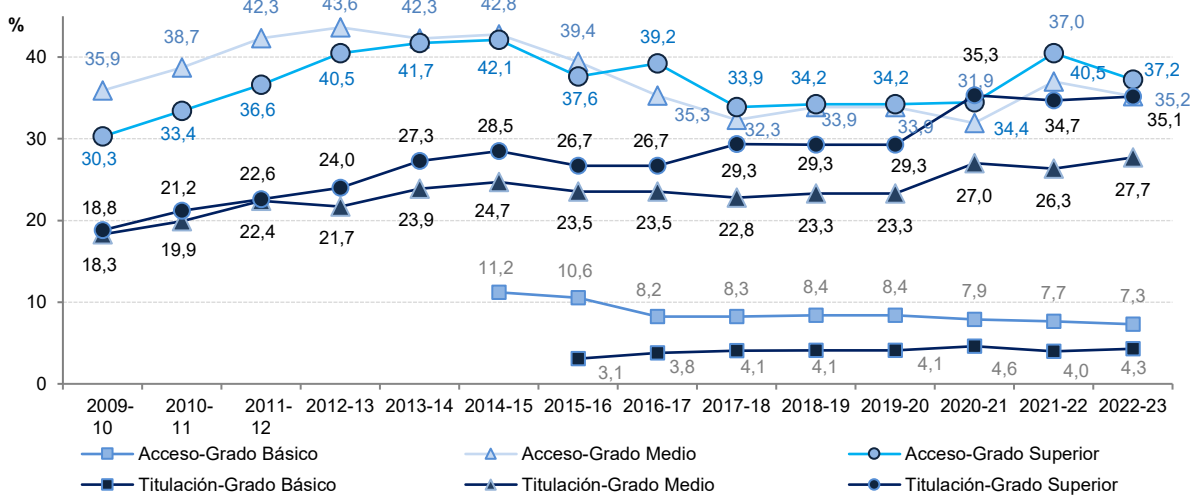
E4.1. Gráfico 1. Evolución de la tasa bruta de acceso a Ciclos Formativos y a Bachillerato



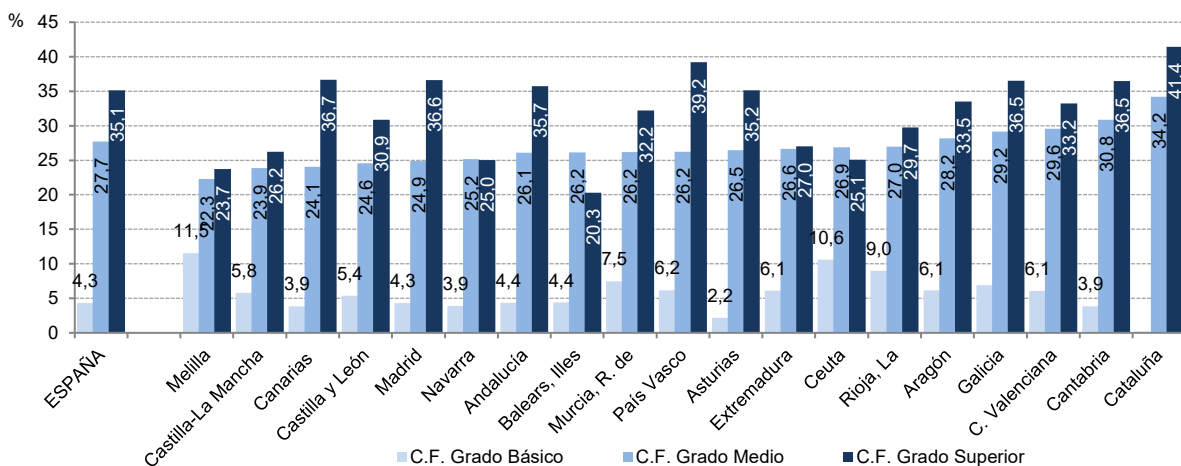
E4.1. Gráfico 2. Tasa bruta de acceso y titulación en Ciclos Formativos por sexo. Curso 2022-23



E4.1. Gráfico 3. Evolución de la tasa bruta de acceso y de titulación en Ciclos Formativos



E4.1. Gráfico 4. Tasa bruta de titulación en Ciclos Formativos, por comunidad autónoma. Curso 2022-23



Nota: en el gráfico las comunidades autónomas están en orden creciente según los valores de C.F. Grado Medio. No existe la oferta de C.F. de Grado Básico en Cataluña.

Análisis (continuación):

- Considerado el alumnado que accede en el curso 2018-19, el **porcentaje de titulados cuatro años después** por comunidad autónoma, destacan Comunidad Foral de Navarra, con el mayor porcentaje en C.F. Grado Básico (67,4 %) y altos porcentajes en el Grado Medio y Superior (77,4 % y 79,9 %); Extremadura, con el porcentaje más alto en el Grado Medio y de los más altos en Grado Superior (60,7 %, 77,8 % y 82,1 %, respectivamente), Andalucía con el porcentaje más alto en Grado Superior (82,5 %); y País Vasco, con porcentajes muy altos en todos los grados (65,9 %, 74,5 % y 82,4 %, respectivamente). Por el contrario, con los porcentajes más reducidos en los tres grados aparecen las ciudades autónomas de Ceuta (32,8 %, 33,3 % y 52,4 %, respectivamente) y Melilla (31,0 %, 56,7 % y 62,7 %, respectivamente), apareciendo a cierta distancia Comunidad de Madrid en Grado Básico (44,0 %); Canarias en Grado Medio (58,4 %) y Castilla y León en Grado Superior (68,3 %).
- Por sexo, se observa que **las mujeres presentan mayores porcentajes de titulación entre las que accedieron a un grado de FP** en el curso 2018-19. En FP Grado Básico la diferencia entre mujeres (55,9 %) y hombres (54,5 %) es muy reducida, siendo mucho más amplia en Grado Medio con 10,2 p.p. (72,9 % de mujeres y 62,8 % de hombres), así como en Grado Superior con 8,1 p.p. (81,1 % de mujeres y 73,1 % de hombres).
- Atendiendo al año en el que titulan, destaca que dos años después de comenzar **Grado Básico, en la duración teórica de la enseñanza ha finalizado el 42,4 %**, titulando el tercer año el 10,4 % y el cuarto año el 2,1 %, hasta completar el 54,9 %. En **Grado Medio, a los dos años ha finalizado el 46,1 %**, el tercer año el 16,3 % y el cuarto año el 4,6 %, titulando un total del 67,1 %. En **Grado Superior, se da una cifra claramente más significativa de titulados el segundo año, el 53,1 %**, con cifras similares a Grado Medio en el tercer y cuarto años, 19,8 % y 4,0 %, respectivamente, haciendo un total del 76,8 %. Por sexo, se observa que las mujeres acaban en mayor proporción a los dos años (+3,2 p.p., +12,7 p.p. y +12,4 p.p., respectivamente), observándose la tendencia contraria respecto a los hombres que titulan en el tercer y el cuarto año.
- **En el curso 2022-23, de quienes comenzaron en el curso 2018-19 Grado Básico**, un 54,9 % ha titulado, un 7,1 % **no titula**, pero continúa matriculado en enseñanzas del sistema educativo y el 38,0 % **restante no queda recogido en los datos de matrícula de ese curso ni ha conseguido titular**. En **Grado Medio**, quienes titulan **alcanzan el 67,1 %**, mientras que entre quienes **no titulan un 6,6 % continúa cursando otras enseñanzas y un 26,4 % no sigue matriculado**. A su vez, en el **Grado Superior**, quienes titulan **alcanzan el 76,8 %**, y entre quienes **no titulan siguen matriculados en el sistema educativo un 6,4 % y un 16,8 % no aparece matriculado**. Por sexo, en Grado Básico la única diferencia algo más significativa es el mayor porcentaje de mujeres no tituladas y matriculadas (8,5 %), respecto a los hombres (6,4 %). En Grado Medio y en Grado Superior, los porcentajes de hombres no titulados y matriculados son ligeramente mayores, pero la proporción mucho más alta de mujeres tituladas hace que esos porcentajes de no titulados ni matriculados sean claramente más altos para los hombres (30,0 % en G. Medio y 19,8 % en G. Superior) que para las mujeres (21,4 % en G. Medio y 13,3 % en G. Superior).

Especificaciones técnicas:

- Se considera alumnado nuevo inscrito en Ciclos Formativos a aquel que se matricula por primera vez en un determinado ciclo formativo, aunque ya hubiese estado matriculado anteriormente en otro ciclo de ese nivel.
- Para el cálculo de la tasa bruta de acceso en el total de la población, la “edad teórica” de acceso a los C.F. de Grado Básico es de 15 años; a Bachillerato y C.F. de Grado Medio, es de 16 años; y a C.F. Grado Superior, 18 años.
- Para el cálculo de la tasa bruta de titulación en el total de la población, la “edad teórica” de comienzo del último curso de C.F. de Grado Medio es de 17 años y en C.F. de Grado Superior de 19 años.
- Para conocer el detalle de la metodología utilizada en el seguimiento del alumnado que accede a FP, acceder a la página de esa estadística indicada más abajo.

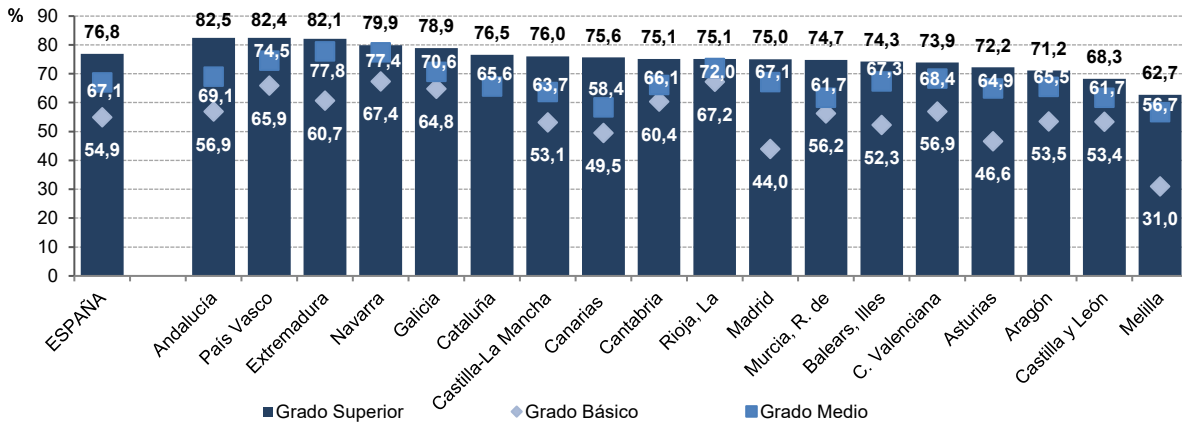
Fuentes:

- Estadística del alumnado de Formación Profesional. Ministerio de Educación, Formación Profesional y Deportes.
- Estadística de las Enseñanzas no universitarias. Ministerio de Educación, Formación Profesional y Deportes.
- Estadísticas del Seguimiento educativo y rendimiento académico del alumnado que accede a FP. MEFD.
- Cifras de Población. INE.

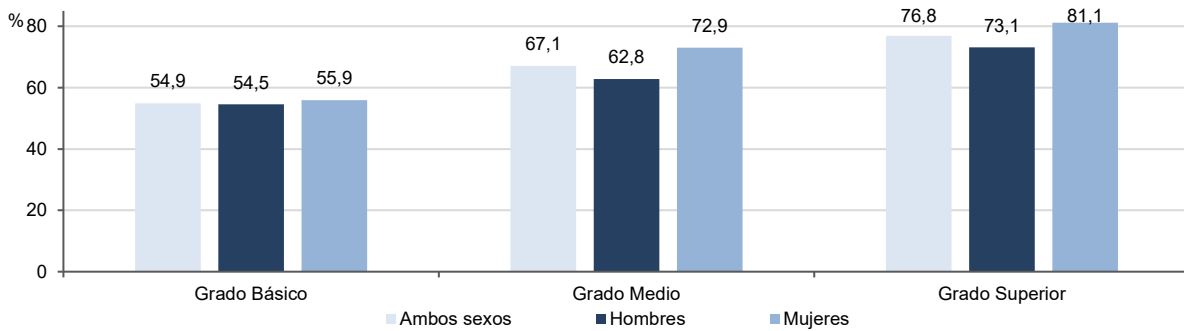
Referencias:

- [Estadística de la Formación Profesional. MEFD](#)
- [Estadísticas del Seguimiento educativo y rendimiento académico del alumnado que accede a FP. MEFD](#)
- [Estadística de las Enseñanzas no universitarias en España. MEFD](#)
- [Las cifras de la educación en España. MEFD](#)

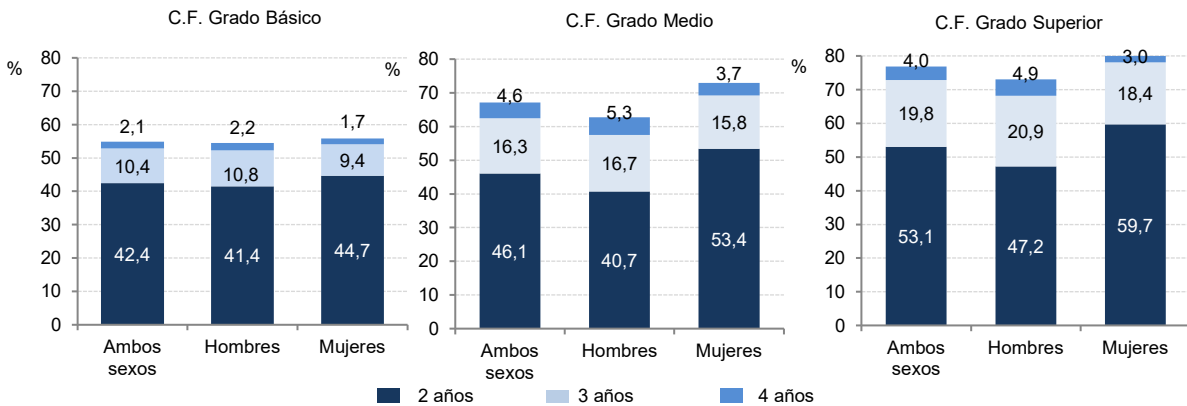
E4.1. Gráfico 5. Alumnado de nuevo ingreso en FP en 2018-19 que titula en los cuatro años posteriores, por grado y comunidad autónoma



E4.1. Gráfico 6. Alumnado de nuevo ingreso en FP en 2018-19 que titula en los cuatro años posteriores, por grado y sexo



E4.1. Gráfico 7. Alumnado de nuevo ingreso en FP en 2018-19 que titula en los cuatro años posteriores, por grado, año de titulación y sexo



E4.1. Gráfico 8. Alumnado de nuevo ingreso en FP en 2018-19 según su situación en el curso 2022-23, por grado y sexo

