



# España

Esta nota de país proporciona una visión general de las características clave del sistema educativo español según *Education at a Glance 2024*. En línea con el enfoque temático de *Education at a Glance 2024*, se destacan cuestiones de equidad en la educación. Los datos de esta nota corresponden al último año disponible, tal y como se indica en *Education at a Glance 2024*.

## Principales resultados

- La educación terciaria se ha convertido en el nivel de educación más común entre los jóvenes de 25 a 34 años en España. La proporción de jóvenes de 25 a 34 años con educación terciaria ha aumentado del 41 % en 2016 al 52 % en 2023. En el otro extremo del espectro del logro educativo, el 26 % de los jóvenes de 25 a 34 años en España aún no ha completado la segunda etapa de educación secundaria, lo que representa un descenso sustancial con respecto a 2016, cuando la proporción era del 35 %, pero aún por encima de la media de la OCDE del 14 %.
- En España, el 30 % de los niños y niñas menores de 2 años están escolarizados en centros de educación y atención a la primera infancia, frente a una media del 18 % en la OCDE. A los 2 años, el 64 % de los niños y niñas en España están escolarizados, frente a una media del 42 % en la OCDE. Hasta que comienza la educación obligatoria a los 6 años, las tasas de escolarización de los niños y niñas en España superan sistemáticamente la media de la OCDE.
- La probabilidad de estar empleado aumenta con el nivel educativo alcanzado. En España, el 63 % de los jóvenes de entre 25 y 34 años que no han alcanzado el nivel de segunda etapa de educación secundaria está empleado, en comparación con el 71 % que ha alcanzado el nivel de segunda etapa de educación secundaria o postsecundaria no terciaria y el 84 % de los que tienen educación terciaria. En toda la OCDE, la tasa media de las personas que no están en educación y además están desempleadas o inactivas (NEET, por sus siglas en inglés) se redujo del 15,8 % al 13,8 % entre 2016 y 2023. En España, la proporción de NEET disminuyó del 23,2 % al 17,8 %.
- En España, el 2,1 % del alumnado de educación primaria, el 7,8 % en la primera etapa de educación secundaria y el 6,5 % en la segunda etapa de educación secundaria general repiten algún curso en su nivel educativo actual, cifras superiores a las medias de la OCDE: 1,5 % en educación primaria, 2,2 % en la primera etapa de educación secundaria y 3,2 % en la segunda etapa de educación secundaria general.
- España destina el 4,9 % de su producto interior bruto (PIB) a instituciones educativas desde la educación primaria hasta la terciaria (incluida la I+D), cifra que se sitúa en línea con la media de la OCDE, que es del 4,9 % del PIB. En España, el 88 % del gasto total en instituciones de educación primaria procede de fuentes públicas, cifra que se sitúa por debajo de la media de la OCDE, del 93 %.



- En términos reales (ajustados por la inflación), los salarios del personal docente aumentaron un 2 % durante el período de ocho años, en comparación con un aumento medio del 4 % en el conjunto de países con datos disponibles.

## Los resultados de las instituciones educativas y el impacto del aprendizaje

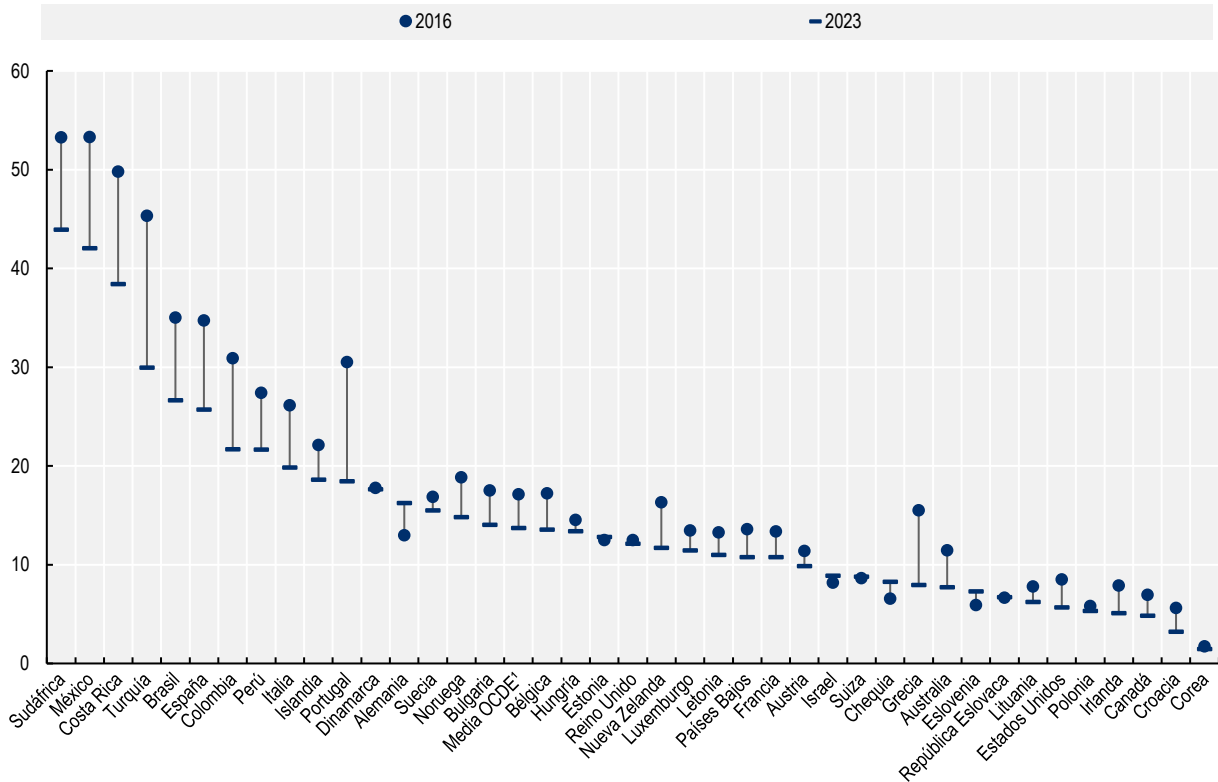
- Las personas adultas que no han alcanzado el nivel de segunda etapa de educación secundaria corren un riesgo considerable de tener malos resultados sociales y en el mercado laboral a lo largo de sus vidas. Reducir la proporción de personas adultas jóvenes sin una cualificación de segunda etapa de educación secundaria ha sido una prioridad en muchos países y su proporción ha disminuido entre 2016 y 2023 en 28 de los 35 países miembros de la OCDE. Este también es el caso de España, donde la proporción de jóvenes de 25 a 34 años que no ha alcanzado el nivel de segunda etapa de educación secundaria disminuyó en 9 puntos porcentuales entre 2016 y 2023. Con un 26 %, está 12 puntos porcentuales por encima de la media de la OCDE en 2023. La educación de los progenitores tiene un fuerte impacto en el nivel educativo de sus hijos e hijas. En España, el 77 % de las personas de entre 25 y 64 años que tienen al menos uno de sus progenitores con un nivel educativo terciario también obtuvieron un título terciario. En contraste, solo el 31 % de las personas de entre 25 y 64 años con progenitores sin un título de segunda etapa de educación secundaria ha obtenido un título de educación terciaria, en comparación con las medias OCDE del 72 % y 19 %, respectivamente (Gráfico 1).
- La difícil situación del mercado laboral a la que se enfrentan los trabajadores y trabajadoras sin una cualificación de segunda etapa de educación secundaria se refleja en las tasas de empleo entre las personas de 25 a 34 años. En España, el 63 % de las personas de entre 25 y 34 años sin un título de segunda etapa de educación secundaria están empleadas, en comparación con el 71 % aquellos con un título de segunda etapa de educación secundaria o postsecundaria no terciaria. Las medias correspondientes de la OCDE son del 61 % y el 79 %, respectivamente. Además, los trabajadores y trabajadoras sin una cualificación de segunda etapa de educación secundaria corren el riesgo de ganar salarios muy bajos en la mayoría de los países de la OCDE. En España, el 33 % de las personas de 25 a 64 años con un nivel educativo inferior al de segunda etapa de educación secundaria ganan la mitad o menos de la mediana de salarios, en comparación con el 26 % de los trabajadores y trabajadoras con un nivel educativo de segunda etapa de educación secundaria o postsecundaria no terciaria y el 15 % de los trabajadores y trabajadoras con un título de educación terciaria. En toda la OCDE, las proporciones respectivas son del 28 %, el 17 % y el 10 %.
- Los mercados laborales fuertes y la creciente participación en la educación han llevado a una disminución de la proporción de jóvenes de entre 18 y 24 años que no están en educación y además están desempleados o inactivos (NEET, por sus siglas en inglés) en la mayoría de los países miembros de la OCDE. En toda la OCDE, la tasa media de NEET disminuyó del 15,8 % al 13,8 % entre 2016 y 2023. En España, la tasa de NEET disminuyó del 23,2 % al 17,8 %.
- Según casi todos los indicadores disponibles, las niñas y las mujeres obtienen mejores resultados educativos que los niños y los hombres, y en muchos casos la brecha se está ampliando. Esto se refleja en las brechas de género en el nivel educativo. En todos los países miembros de la OCDE, las mujeres de 25 a 34 años tienen la misma probabilidad o más que sus pares masculinos de tener una cualificación terciaria (54 % en comparación con el 41 % de media en los países de la OCDE). Con una tasa de nivel de educación terciaria del 58 % para las mujeres y del 46 % para los hombres, la brecha es similar a la media de la OCDE en España.



- Aunque las niñas y las mujeres claramente superan a los niños y a los hombres en educación, la situación se invierte cuando entran en el mercado laboral; los indicadores clave de los resultados en el mercado laboral son generalmente peores para las mujeres que para los hombres. Las mujeres de 25 a 34 años tienen menos probabilidades de estar empleadas que los hombres, y la brecha suele ser más amplia para aquellas con un nivel educativo inferior al de segunda etapa de educación secundaria y más estrecha para aquellas con un nivel educativo de terciaria. En España, solo el 51 % de las mujeres jóvenes con un nivel educativo inferior al de segunda etapa de educación secundaria están empleadas, mientras que la proporción correspondiente para los hombres jóvenes es del 71 % (las medias correspondientes de la OCDE son del 47 % y el 72 %, respectivamente). En cambio, el 81 % de las mujeres jóvenes con un nivel educativo terciario están empleadas, mientras que la proporción correspondiente para los hombres jóvenes es del 85 % (las medias correspondientes de la OCDE son del 84 % y el 90 %, respectivamente). Sin embargo, el nivel educativo terciario no ayuda a reducir la brecha salarial entre hombres y mujeres. En la OCDE, las mujeres jóvenes con un título de educación terciaria ganan de media el 83 % del salario de sus pares masculinos, mientras que la proporción correspondiente es del 91 % en España. Entre las mujeres con un título de segunda etapa de educación secundaria o postsecundaria no terciaria, las mujeres jóvenes ganan de media el 84 % del salario de sus pares masculinos en la OCDE y el 82 % en España.
- La educación de los progenitores tiene un fuerte impacto en el nivel educativo de sus hijos e hijas. En España, el 77 % de las personas de entre 25 y 64 años que tienen al menos un progenitor con estudios terciarios también obtuvieron una titulación terciaria. En cambio, solo el 31 % de las personas de entre 25 y 64 años cuyos progenitores no han alcanzado un nivel de segunda etapa de educación secundaria han obtenido un título universitario ellos mismos. Esto se compara con los promedios del 72 % y el 19 %, respectivamente.

Gráfico 1. Tendencia en la proporción de jóvenes de 25 a 34 años con un nivel educativo inferior a la segunda etapa de educación secundaria (2016 y 2023)

En porcentaje



1. La media OCDE está calculada como la media no ponderada de todos los países con datos disponibles y comparables para ambos años. Los países están clasificados en orden descendente según la proporción de jóvenes de 25 a 34 años con un nivel educativo inferior a la segunda etapa de educación secundaria en 2023.

Fuente: OECD (2024), Tabla A1.2. Para más información ver *Sources, Methodologies and Technical Notes* de *Education at a Glance 2024* (<https://doi.org/10.1787/e7d20315-en>).

### Acceso a la educación, participación y progresión.

- Las políticas de cuidado infantil y los permisos de maternidad o paternidad varían considerablemente entre países. De particular importancia para las familias de bajos ingresos es la llamada brecha de cuidado infantil, el período entre el final del permiso de maternidad o paternidad remunerado y el inicio de la educación y los cuidados gratuitos de la primera infancia o la educación obligatoria. En ocho países de la OCDE, no existe ninguna brecha en el cuidado infantil, ya que la educación infantil gratuita o la educación obligatoria comienza inmediatamente después del final del permiso de maternidad o paternidad remunerado. En cambio, España tiene una brecha en el cuidado infantil de casi tres años entre el final del permiso parental remunerado y el inicio de la educación y los cuidados gratuitos de la primera infancia, y dieciséis países tendrían una brecha cercana a los cuatro o cinco años.
- La participación en la educación y atención de la primera infancia es particularmente importante para los niños y niñas de familias desfavorecidas. Sin embargo, en España, como en la mayoría



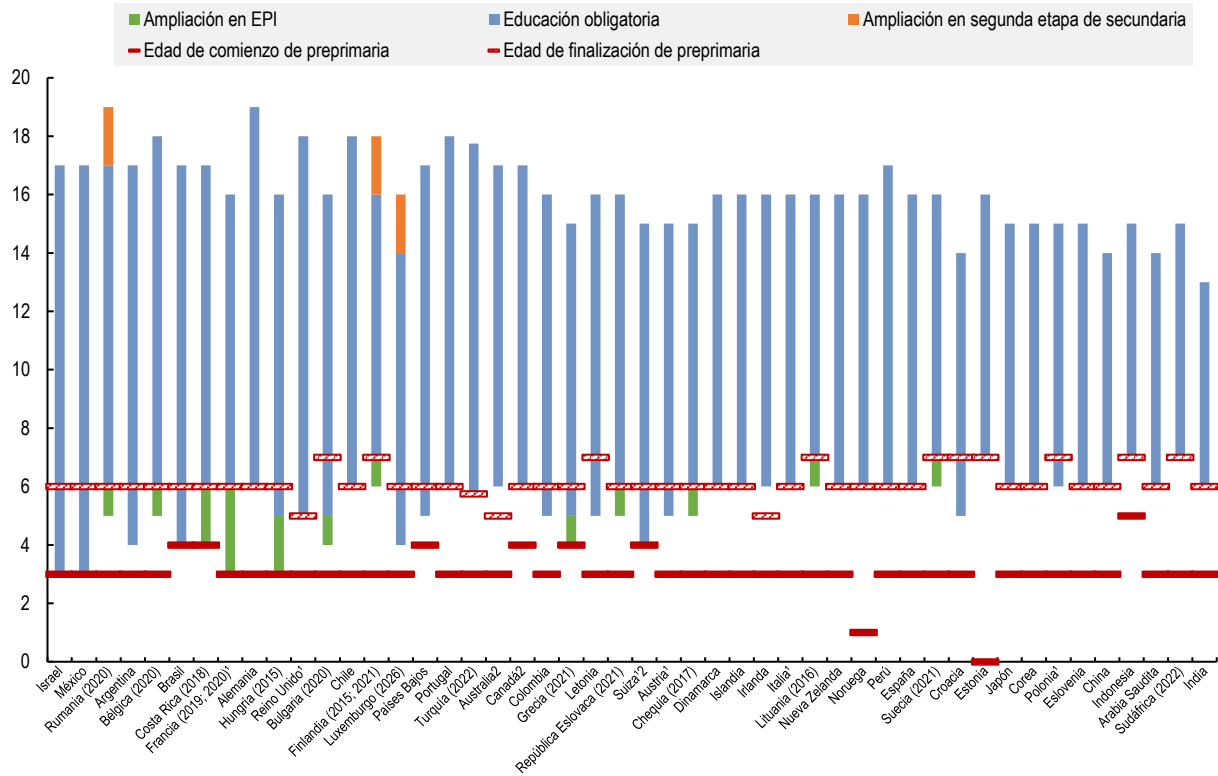
de los demás países de la OCDE, los niños y niñas de 0 a 2 años de familias en el tercil de ingresos más bajo tienen menos probabilidades de participar en el cuidado infantil que los niños del tercil de ingresos más alto (39 % frente a 59 %). La diferencia de 20 puntos porcentuales en la participación entre niños y niñas de familias en el tercil superior e inferior es similar a la media de la OCDE de 19 puntos porcentuales.

- La educación y atención de la primera infancia ayuda a reducir las brechas de desarrollo que ponen a algunos niños y niñas en desventaja cuando comienzan la educación primaria. Un año antes del inicio de la educación primaria, una gran mayoría de niños y niñas están matriculados en educación infantil en la mayoría de los países de la OCDE. En España, el 97 % de los niños y niñas de este grupo de edad están escolarizados, en comparación con una media de la OCDE del 96 %.
- Aunque la mayoría de los niños, niñas y jóvenes participan en la educación en los años previos y posteriores a la educación obligatoria, no todos lo hacen. Para aumentar la escolarización en los primeros años, doce países miembros y en proceso de adhesión a la OCDE han aumentado la duración de la educación obligatoria durante la última década. España no pertenece a este grupo. La educación obligatoria en España dura desde los 6 hasta los 16 años, con un total de 10 años, cifra inferior a la media de la OCDE de 11 años (Gráfico 2).
- La repetición de curso es común en muchos países para dar a los estudiantes más tiempo para dominar el contenido, aunque su efectividad es objeto de debate. En España, el 2,1 % del alumnado de primaria, el 7,8 % de la primera etapa de educación secundaria y el 6,5 % de la segunda etapa de educación secundaria general, repite curso, mientras que la media de la OCDE es del 1,5 % en el alumnado de primaria, del 2,2 % en el alumnado de la primera etapa de educación secundaria y del 3,2 % de los estudiantes de la segunda etapa de educación secundaria general.
- Las mujeres están significativamente sobrerrepresentadas en la educación terciaria y la brecha se está ampliando en la mayoría de los países. En España, el 54 % de los nuevos estudiantes en la educación terciaria son mujeres, en comparación con la media de la OCDE del 56 %. Como las mujeres también tienen más probabilidades que los hombres de completar la educación terciaria, la brecha es aún mayor entre los graduados (ver *Education at a Glance 2022*). Sin embargo, existen grandes diferencias entre los campos de estudio en todos los países de la OCDE. En España, solo el 13 % de las mujeres que ingresó en la educación terciaria estudió áreas de ciencia, tecnología, ingeniería y matemáticas, mientras que solo el 6% de los hombres lo hicieron en áreas relacionadas con la educación.
- En toda la OCDE, el 63 % de los graduados en educación terciaria lo hicieron en instituciones públicas. Sin embargo, la educación privada se está volviendo poco a poco más común en todos los niveles de la educación terciaria y la proporción de graduados de instituciones privadas ha aumentado 3 puntos porcentuales entre 2013 y 2022. En España, la proporción de graduados en educación terciaria en instituciones privadas disminuyó del 24 % al 23 %.



### Gráfico 2. Duración de la educación obligatoria (2023)

En años



**Nota:** el año entre paréntesis indica cuándo se realizaron cambios en la política respecto a la duración de la educación obligatoria. Además, ampliación en EPI/segunda etapa de educación secundaria se refiere a la ampliación en la duración en el nivel correspondiente desde 2013.

- Hay otras actividades obligatorias que deben completarse al finalizar la educación obligatoria (ver Tabla B2.1).
- La edad de comienzo, finalización, y la duración de la educación obligatoria puede variar en el nivel subnacional.

Los países están clasificados en orden descendente según la duración de la educación obligatoria.

**Fuente:** OECD (2024), Tabla B2.1. Para más información ver *Sources, Methodologies and Technical Notes* de *Education at a Glance 2024* (<https://doi.org/10.1787/e7d20315-en>).

## Financiación de la educación

- El gasto medio anual por estudiante desde la educación primaria hasta la terciaria (incluyendo I+D) en España es de 12 426 dólares, frente a los 14 209 dólares de media en los países de la OCDE. En la mayoría de los países, el gasto aumenta según el nivel educativo. En España, el gasto por alumno es de 10 181 dólares en educación primaria, 12 541 dólares en educación secundaria y 15 654 dólares en educación terciaria (Gráfico 3).<sup>1</sup>
- España gasta el 4,9 % de su producto interior bruto (PIB) en instituciones educativas de niveles de educación primaria a terciaria (incluyendo I+D). Esto es igual a la media de la OCDE de 4,9 %

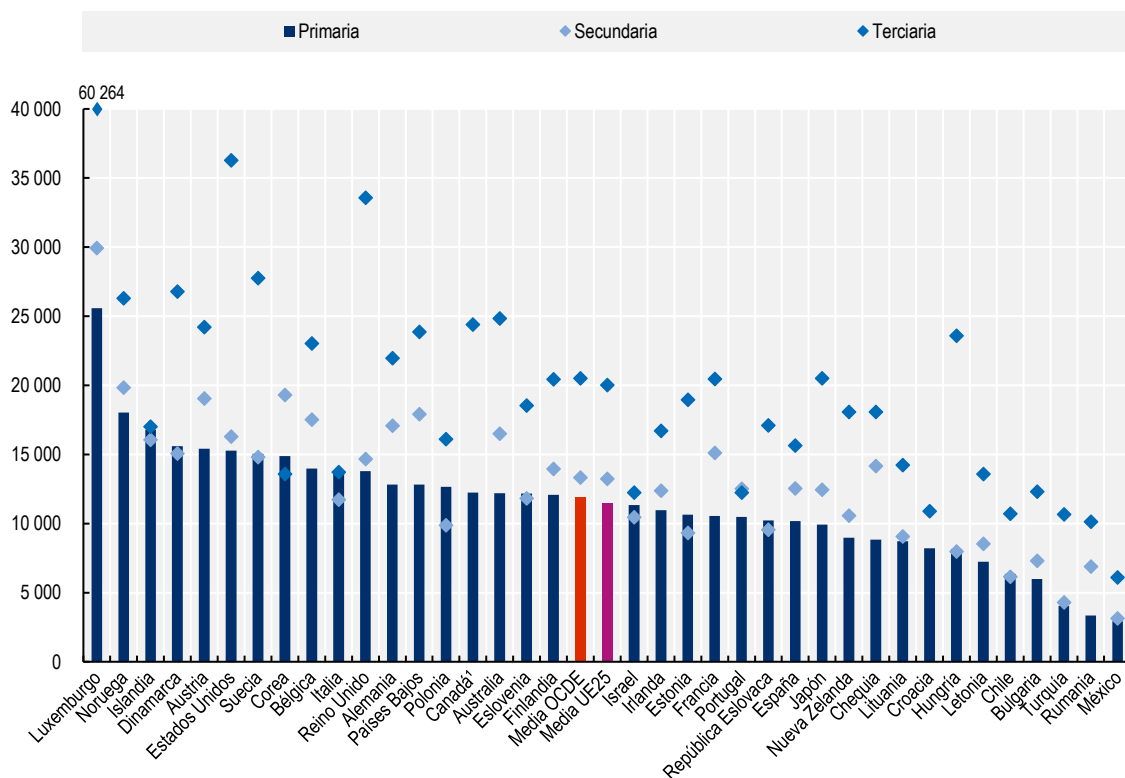
<sup>1</sup> Todas las cifras de gastos en esta nota están expresadas en dólares estadounidenses calculados con base en los tipos de cambio de paridad de poder adquisitivo (PPA).

del PIB. De media en toda la OCDE, la proporción del PIB dedicada a instituciones educativas (desde el nivel de educación primaria hasta terciaria) se ha mantenido prácticamente estable en 4,9 % entre 2015 y 2021. Sin embargo, las tendencias varían considerablemente entre países. España se encuentra entre los países donde el gasto como porcentaje del PIB aumentó, pasando del 4,4 % al 4,9 %.

- La educación y atención de la primera infancia ha recibido mucha atención en los últimos años debido a su importancia, especialmente para los niños y niñas de familias desfavorecidas. En España, la inversión pública en educación y atención de la primera infancia se mantuvo aproximadamente constante en el 0,8% del PIB entre 2015 y 2021, aunque el número de niños y niñas matriculados ha disminuido.

### Gráfico 1. Gasto total por estudiante equivalente a tiempo completo en educación primaria, secundaria y terciaria (2021)

En dólares estadounidenses equivalentes convertidos utilizando paridades de poder adquisitivo (PPA), gasto en instituciones educativas.



**Nota:** El gasto en el nivel terciario incluye investigación y desarrollo (I+D).

1. La educación primaria incluye programas de educación preprimaria y primera etapa de secundaria.

Los países están clasificados en orden descendente según el gasto total por estudiante equivalente a tiempo completo en educación primaria.

**Fuente:** OECD (2024), Tabla C1.1. Para más información ver *Sources, Methodologies and Technical Notes* de *Education at a Glance 2024* (<https://doi.org/10.1787/e7d20315-en>).



- En toda la OCDE, las autoridades públicas son responsables de la gran mayoría del gasto en educación, particularmente en los niveles obligatorios. En España, el 88 % del gasto total en instituciones de educación primaria proviene de fuentes públicas, lo que está por debajo de la media de la OCDE del 93 %. El gasto privado representa una proporción mayor en la educación infantil y terciaria en muchos países. En España, la proporción del gasto público en educación infantil es del 87 %, similar a la media de la OCDE del 86 %, mientras que para la educación terciaria es del 67 %, en comparación con una media de la OCDE del 68 %.
- La manera en que se financian las instituciones privadas varía considerablemente entre países: algunas reciben financiación total o mayoritariamente del gobierno, mientras que otras reciben poca o ninguna financiación pública. En España, las fuentes gubernamentales gastan 10 736 dólares por estudiante equivalente a tiempo completo en las instituciones públicas de primaria, mientras que la cifra es de 5035 dólares por estudiante equivalente a tiempo completo en las privadas (las medias de la OCDE son 11 914 dólares para las instituciones públicas de primaria y 7867 dólares para las privadas).
- Las tasas pagadas de matrícula son un componente importante del gasto privado en educación terciaria, pero varían considerablemente entre países. En España, con 1708 dólares al año en el nivel de grado para el alumnado nacional, se encuentra en la mitad del rango entre los países de la OCDE para los que hay datos disponibles.
- La educación es una partida de gasto importante, teniendo en cuenta que el gasto en educación desde los niveles de primaria hasta terciaria es el 10,0 % de todo el gasto público de media en la OCDE, y para todos los niveles y el aprendizaje no formal, alcanza el 11,8 %. En España, esta proporción es menor, con el 8,4 % y 9,2 %, respectivamente.

### Los docentes, el entorno de aprendizaje y la organización de los centros

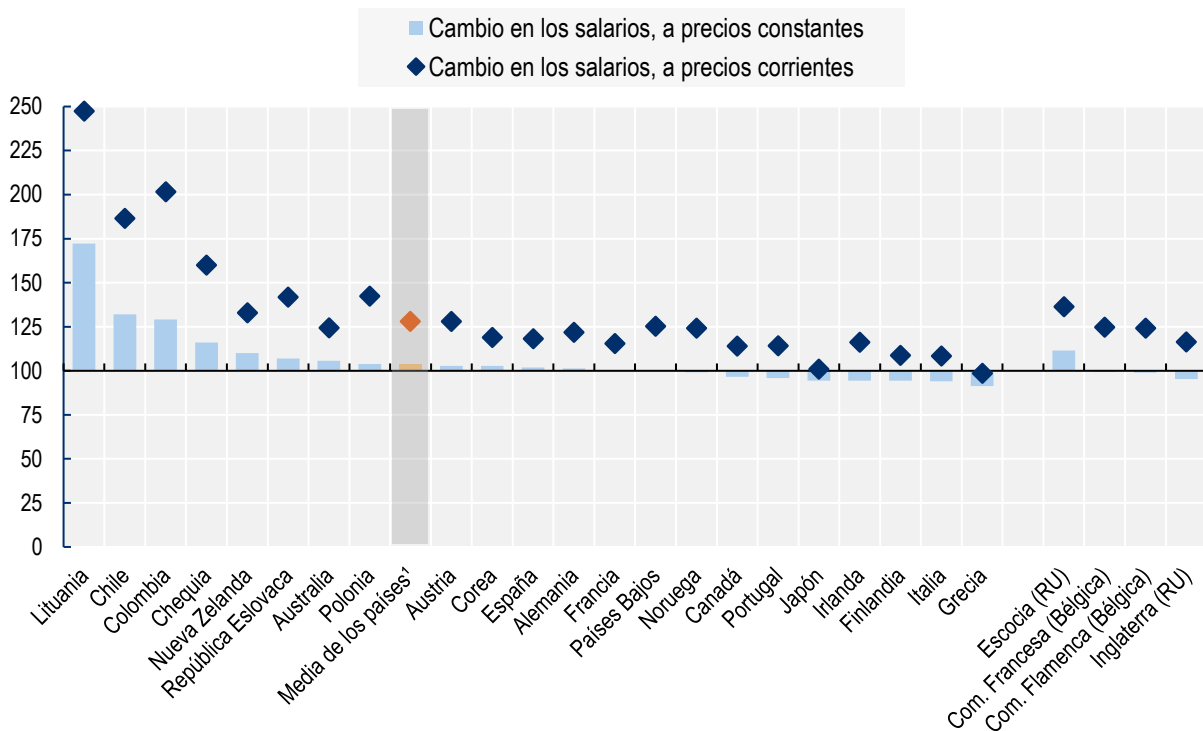
- Entre 2015 y 2023, el salario reglamentario nominal aumentó un 18 % en España para los docentes de primera etapa de educación secundaria con 15 años de experiencia. La mayor parte de este aumento compensó la subida del coste de la vida. En términos reales (es decir, ajustados a la inflación), los salarios de los docentes aumentaron un 2 % durante el período de ocho años, en comparación con un aumento medio del 4 % en los países con datos disponibles (Gráfico 4).
- El trabajo de los docentes consiste en una variedad de tareas que incluyen la enseñanza, pero también la preparación de las clases, la calificación de tareas y la comunicación con los progenitores. El número de horas de enseñanza obligatoria por contrato varía mucho de un país a otro. En España, los docentes de primera etapa de educación secundaria tienen 656 horas de enseñanza al año. Esta cifra está por debajo de la media de la OCDE de 706 horas al año.
- Los países toman decisiones diferentes sobre si funcionar con muchas escuelas pequeñas o con menos escuelas grandes. En España, la escuela de primaria mediana tiene 27 estudiantes por curso, al igual que la media de la OCDE que es de 27. El 5 % de las escuelas de primaria más grandes de España tienen 76 o más estudiantes por curso, mientras que la media de la OCDE es de 91 o más. En el otro extremo de la escala, el 5 % de las escuelas de primaria más pequeñas tienen 4 o menos estudiantes por curso en comparación con la media de la OCDE de 5 o menos estudiantes por curso. Aunque las escuelas pequeñas son importantes para garantizar que la educación primaria sea accesible, especialmente en áreas rurales escasamente pobladas, pueden ser costosas de administrar y pueden tener que recurrir a la enseñanza multigrado.



- La mayoría de los sistemas educativos implican al alumnado y a los progenitores en la gestión de los centros educativos públicos. En la mayoría de los países, es obligatorio que los representantes de las familias formen parte del consejo escolar de los centros públicos. La participación del alumnado está menos extendida, pero sigue siendo común. En España, la participación de los progenitores en el consejo escolar de los centros públicos es obligatoria, y el requisito de participación del alumnado varía según el nivel educativo.

### Gráfico 2. Cambio en el salario reglamentario del profesorado de primera etapa de secundaria entre 2015 y 2023

Índice de cambio en el salario anual del profesorado con la cualificación más común después de 15 años de experiencia (2015 = 100).



**Nota:** el cambio en precios constantes se refiere al cambio en los salarios asumiendo el mismo nivel de poder adquisitivo entre 2015 y 2023 (es decir, en precios de 2015), mientras que el cambio en precios corrientes se refiere al cambio nominal en el salario entre 2015 y 2023.

1. Excluye a Australia, Chile y Colombia, ya que faltan datos para algunos años entre 2015 y 2023.

Los países y otros participantes están clasificados en orden descendente según el cambio en los salarios en precios constantes.

**Fuente:** OECD (2024), Tabla D3.6 y Tabla X2.5. Para más información ver *Sources, Methodologies and Technical Notes* de *Education at a Glance 2024* (<https://doi.org/10.1787/e7d20315-en>).

- La proporción de estudiantes por docente varía entre países y entre niveles educativos. De media en la OCDE hay 14 estudiantes por docente en la educación primaria, 13 estudiantes en la primera etapa de educación secundaria y 13 estudiantes en la segunda etapa de educación secundaria. En España, las cifras correspondientes son 12 en la educación primaria, 11 en la primera etapa



de educación secundaria y 10 en la segunda etapa de educación secundaria. Si bien las proporciones de estudiantes por docente más bajas permiten al profesorado centrarse más en las necesidades individuales, requieren un mayor gasto general en salarios docentes y deben sopesarse frente a prioridades de gasto alternativas.


- Entre 2013 y 2022, la edad media de los docentes ha aumentado en toda la OCDE. En la primera etapa de educación secundaria, el 36 % de los docentes tienen 50 años o más, en comparación con el 35 % en 2013. España tiene una proporción similar de docentes de 50 años o más, con un 38 % de docentes en esta categoría de edad, frente al 34 % en 2013.

## Más información

Para más información sobre *Education at a Glance 2024* y para acceder al conjunto de todos los indicadores, visite: <https://doi.org/10.1787/c00cad36-en>.

Para más información en la metodología usada durante la recogida de datos para cada indicador, las referencias a las fuentes y notas específicas de cada país, visite *Education at a Glance 2024 Sources, Methodologies and Technical Notes* (<https://doi.org/10.1787/e7d20315-en>).

Para información general sobre metodología, visite el manual *OECD Handbook for Internationally Comparative Education Statistics 2018* (<https://doi.org/10.1787/9789264304444-en>).

Para obtener datos actualizados, consulte el sitio <http://data-explorer.oecd.org/s/5q> y consulte el *StatLinks*  bajo las tablas y gráficos que aparecen en la publicación.

Explore, compare y visualice más datos y análisis con Education GPS:

<https://gpseducation.oecd.org/>

Las preguntas pueden ser dirigidas a la Dirección de Educación y Competencias de la OCDE: [EDU.EAG@oecd.org](mailto:EDU.EAG@oecd.org)

Este documento se publica bajo la responsabilidad del secretario general de la OCDE. Las opiniones expresadas y los argumentos utilizados en este documento no reflejan necesariamente las opiniones oficiales de los países miembros de la OCDE.

Este documento, así como los datos y mapas que pueda incluir, se entiende sin perjuicio del estatus o la soberanía de cualquier territorio, de la delimitación de fronteras y límites internacionales ni del nombre de cualquier territorio, ciudad o zona.

Los datos estadísticos de Israel han sido suministrados por y bajo la responsabilidad de las autoridades israelíes competentes. El uso de estos datos por la OCDE se realiza sin perjuicio del estatus de los Altos del Golán, Jerusalén Este y los asentamientos israelíes en Cisjordania bajo los términos del derecho internacional.



Attribution 4.0 International (CC BY 4.0)

Esta obra está disponible bajo la licencia Creative Commons Attribution 4.0 International. Al utilizar esta obra, usted acepta estar sujeto a los términos de esta licencia (<https://creativecommons.org/licenses/by/4.0/>).

**Atribución:** debe citar la obra.

**Traducciones:** debe citar la obra original, identificar los cambios realizados y agregar el siguiente texto: *En caso de discrepancia entre la obra original y la traducción, solo se considerará válido el texto de la obra original.*

**Adaptaciones:** debe citar la obra original y agregar el siguiente texto: *Esta es una adaptación de una obra original de la OCDE. Las opiniones expresadas y los argumentos empleados en esta adaptación no deben considerarse como representativos de las opiniones oficiales de la OCDE o de sus países miembros.*

**Material de terceros:** la licencia no se aplica al material de terceros en la obra. Si utiliza dicho material, usted es responsable de obtener el permiso del tercero y de cualquier reclamo por infracción.

No debe utilizar el logotipo, la identidad visual o la imagen de portada de la OCDE sin permiso expreso ni sugerir que la OCDE respalda su uso de la obra.

Cualquier disputa que surja en virtud de esta licencia se resolverá mediante arbitraje de conformidad con las Reglas de Arbitraje de la Corte Permanente de Arbitraje (CPA) de 2012. La sede del arbitraje será París (Francia). El número de árbitros será uno.

*This translation is published by arrangement with the OECD. It is not an official OECD translation. The quality of the translation and its coherence with the original language text of the work are the sole responsibility of the author(s) of the translation. In the event of any discrepancy between the original work and the translation, only the text of original work shall be considered valid.*