

OBJETIVOS EDUCATIVOS EUROPEOS Y ESPAÑOLES

ESTRATEGIA EDUCACIÓN Y FORMACIÓN 2020

INFORME ESPAÑOL 2014

ACTUALIZACIÓN DE GRÁFICOS Y TABLAS



Enero 2015

ÍNDICE

GRÁFICOS Y TABLAS

1. PARTICIPACIÓN EN EDUCACIÓN INFANTIL

- 1.1 Tasa neta de escolarización a los 3 y 4 años. Unión Europea. Curso 2011-12.
- 1.2 Evolución de las tasas netas de escolarización en España a los 2 y 3 años. Cursos 2001-02 a 2012-13.
- 1.3 Evolución de la tasa neta de escolarización a los 3 años, por comunidad autónoma. Cursos 2000-01 a 2012-13.
- 1.4 Evolución de las tasas netas de atención educativa en las edades de primer ciclo de Educación Infantil (0-2 años) en España. Cursos 2000-01 a 2012-13.
- 1.5 Evolución de la tasa neta de atención educativa a los 2 años, por comunidad autónoma. Cursos 2000-01 a 2012-13.

2. RENDIMIENTO EN EDUCACIÓN SECUNDARIA OBLIGATORIA

- 2.1 Porcentaje de la población de 25 a 64 años que al menos ha alcanzado el nivel de Educación Secundaria primera etapa (CINE 2). Unión Europea. Años 2002 a 2012.
- 2.2 Evolución de la tasa bruta de titulados en Educación Secundaria Obligatoria por curso escolar. Cursos 1999-00 a 2011-12.
- 2.3 Evolución de la tasa bruta de titulados en Educación Secundaria Obligatoria a través de Educación de Adultos por curso escolar. Cursos 2001-02 a 2011-12.
- 2.4 Tasa bruta de titulados en Educación Secundaria Obligatoria, por comunidad autónoma. Cursos 2001-02 a 2011-12.
- 2.5 Porcentaje de alumnos extranjeros matriculados en E. Infantil, E. Primaria y E. Secundaria Obligatoria. Curso 2012-13.
- 2.6a Porcentaje de alumnos de 15 años en cada nivel de competencia y resultados promedio en la escala de Lectura de PISA 2012 en los países participantes de la Unión Europea.
- 2.6b Porcentaje de alumnos de 15 años en cada nivel de competencia y resultados promedio en la escala de Lectura de PISA 2012 en las comunidades autónomas que han ampliado muestra.
- 2.7a Porcentaje de alumnos de 15 años en cada nivel de competencia y resultados promedio en la escala de Matemáticas de PISA 2012 en los países participantes de la Unión Europea.
- 2.7b Porcentaje de alumnos de 15 años en cada nivel de competencia y resultados promedio en la escala de Matemáticas de PISA 2012 en las comunidades autónomas que han ampliado muestra.
- 2.8a Porcentaje de alumnos de 15 años en cada nivel de competencia y resultados promedio en la escala de Ciencias de PISA 2012 en los países participantes de la Unión Europea.
- 2.8b Porcentaje de alumnos de 15 años en cada nivel de competencia y resultados promedio en la escala de Ciencias de PISA 2012 en las comunidades autónomas que han ampliado muestra.
- 2.9 Porcentaje de alumnos por niveles de rendimiento en la Competencia en primera lengua extranjera. 2011. (No actualizado)
- 2.10 Porcentaje de alumnos de Educación Secundaria primera etapa (CINE 2) que están matriculados en dos o más lenguas extranjeras. Años 2011 y 2012.
- 2.11 Evolución del porcentaje de alumnos de Educación Secundaria primera etapa (CINE 2) que están matriculados en dos o más lenguas extranjeras. Años 2007 a 2012.
- 2.12 Porcentaje de alumnos de Educación Secundaria primera etapa (CINE 2) que están matriculados en dos o más lenguas extranjeras, por comunidad autónoma. Cursos 2011-12 y 2012-13.

3. ABANDONO TEMPRANO DE LA EDUCACIÓN Y LA FORMACIÓN

- 3.1 Tasa de matriculación de alumnos de 15 a 19 años. Alumnos a tiempo completo y a tiempo parcial en instituciones públicas y privadas. Años 1995 a 2012.
- 3.2 Tasas de graduación en Educación Secundaria segunda etapa (CINE 3A y 3B) con acceso a Educación Terciaria. Año 2012.
- 3.3 Tasas de graduación en Educación Secundaria segunda etapa (CINE 3), por tipo de programa y orientación. Año 2011. (No actualizado)
- 3.4a Tasa bruta de titulados en Educación Secundaria segunda etapa (CINE 3) en España, por comunidad autónoma y sexo. Cursos 2000-01 y 2011-12.
- 3.4b Porcentaje de población de 20 a 24 años que al menos ha alcanzado el nivel de Educación Secundaria segunda etapa (CINE 3). Unión Europea. Año 2013.
- 3.5 Porcentaje de población de 18 a 24 años que ha completado como máximo Educación Secundaria primera etapa (CINE 2) y no sigue ningún estudio o formación. Unión Europea. Año 2013.
- 3.6 Distribución porcentual del alumnado matriculado en Educación Secundaria segunda etapa (CINE 3) entre orientación general y orientación profesional. Unión Europea. Curso 2011-12.
- 3.7 Evolución del porcentaje de población de 18 a 24 años que ha completado como máximo Educación Secundaria primera etapa (CINE 2) y no sigue ningún estudio o formación, en España y la Unión Europea. Años 2002 a 2014.
- 3.8 Porcentaje de población de 18 a 24 años que ha completado como máximo Educación Secundaria primera etapa (CINE 2) y no sigue ningún estudio o formación, por comunidad autónoma. Años 2002 a 2014.

3.9 Porcentaje de población de 20 a 24 años que ha completado al menos el nivel de Educación Secundaria segunda etapa (CINE 3), por comunidad autónoma. Años 2000 a 2013

3.10 Errores relativos de muestreo e intervalos de confianza al 95% para el porcentaje de población (18 a 24 años) del Indicador Abandono temprano de la educación y formación para el último año difundido, 2013.

4. TITULACIÓN EN EDUCACIÓN SUPERIOR

4.1 Porcentaje de población 30-34 años que ha completado estudios terciarios, por país y sexo. Año 2013.

4.2 Evolución del porcentaje de población española 30-34 años con estudios terciarios, por sexo. Años 2000 a 2014.

4.3 Porcentaje de población 30-34 años con estudios terciarios, por comunidad autónoma y sexo. 2009 y 2014.

4.4 Tasa neta de graduados en Educación Superior (CINE 5B y 5A). Unión Europea. Curso 2011-12.

4.5 Evolución de la tasa de titulación en Educación Terciaria (CINE 5A). Años 1995 a 2012

4.6 Evolución de la tasa de titulación en Educación Terciaria (CINE 5B). Años 1995 a 2012

4.7 Tasa bruta de población que se gradúa en Educación Superior no universitaria, por comunidad autónoma. Cursos 2000-01 a 2011-12.

4.8 Porcentaje de población española 25-29 años con estudios terciarios, por comunidad autónoma y sexo. 2010 a 2013.

5. FORMACIÓN A LO LARGO DE LA VIDA

5.1 Porcentaje de población de 25 a 64 años que participa en una acción de educación o formación en las cuatro semanas previas a la encuesta. Unión Europea. Año 2013.

5.2 Evolución del porcentaje de población de España y de la UE 27 de 25 a 64 años que participa en una acción de educación o formación en las cuatro semanas previas a la encuesta. Años 2005 a 2013.

5.3 Porcentaje de población de 25 a 64 años que participa en una acción de educación o formación en las cuatro semanas previas a la encuesta, por comunidad autónoma. Años 2005 a 2013.

II. PROPUESTAS DE LAS COMUNIDADES AUTÓNOMAS PARA LOS OBJETIVOS EUROPEOS EN 2015 Y 2020

Previsión Objetivo 1: Participación en Educación Infantil.

Previsión Objetivo 2a: Rendimiento en Educación Secundaria Obligatoria. Titulación en ESO.

Previsión Objetivo 2b: Rendimiento en Educación Secundaria Obligatoria. El dominio del alumnado en competencias clave (PISA). Porcentaje de alumnos en nivel 1 o <1.

Previsión Objetivo 3: Abandono temprano de la educación y la formación.

Previsión Objetivo 4: Titulación en Educación Superior. Porcentaje de población de 30-34 años que ha completado estudios terciarios.

Previsión Objetivo 5: Formación a lo largo de la vida. Porcentaje de población de 25 a 64 años que participa en una acción de educación o formación en las cuatro semanas previas a la encuesta.

III. RESUMEN DE LOS OBJETIVOS EDUCATIVOS Y PUNTOS DE REFERENCIA EUROPEOS Y ESPAÑOLES 2020

ANEXO I. TABLAS DE DATOS

1. PARTICIPACIÓN EN EDUCACIÓN INFANTIL

Gráfico 1.1: Tasa neta de escolarización a los 3 y 4 años. Unión Europea. Curso 2011-12.

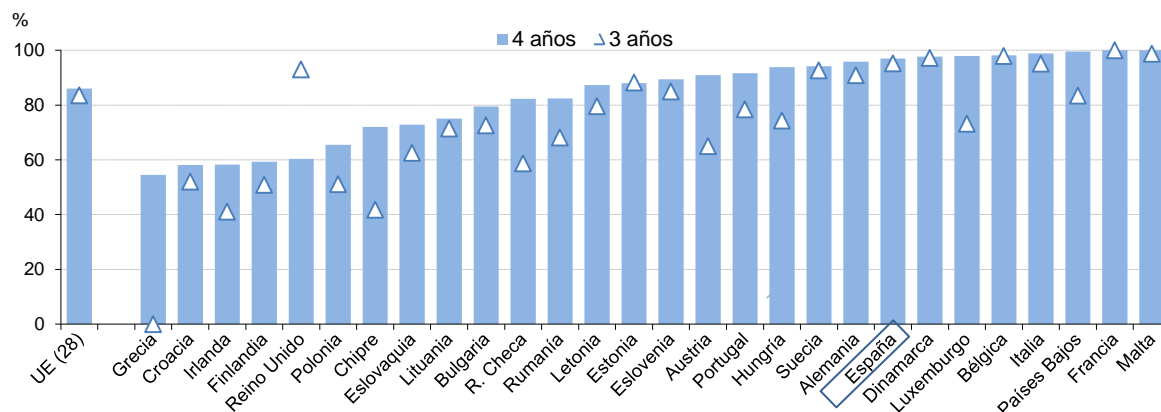


Tabla 1.1: Tasa neta de escolarización a los 3 y 4 años. Unión Europea. Curso 2011-12.

Países	3 años	4 años
Unión Europea (28)	83,5	86,0
Alemania	90,8	95,8
Austria	65,0	90,9
Bélgica	97,8	98,1
Bulgaria	72,5	79,5
Chipre	41,8	72,0
Croacia	52,0	58,1
Dinamarca	97,2	97,7
Eslovaquia	62,5	72,8
Eslovenia	84,9	89,4
España	95,2	97,0
Estonia	88,2	88,0
Finlandia	50,9	59,3
Francia	99,9	100,0
Grecia	(:)	54,5
Hungría	74,3	93,8
Irlanda	41,1	58,2
Italia	95,1	98,8
Letonia	79,5	87,3
Lituania	71,4	75,0
Luxemburgo	73,1	97,9
Malta	98,7	100,0
Países Bajos	83,4	99,6
Polonia	51,1	65,5
Portugal	78,4	91,6
Reino Unido	93,0	60,4
República Checa	58,7	82,3
Rumanía	68,1	82,4
Suecia	92,6	94,2

(:) Dato no disponible.

Especificaciones técnicas: Tasa neta de escolarización: relación porcentual entre el alumnado de un determinado año de edad y la población de esa edad.

Fuente: Eurostat. Cuestionario UOE.

Gráfico 1.2: Evolución de las tasas netas de escolarización en España a los 2 y 3 años. Cursos 2001-02 a 2012-13.

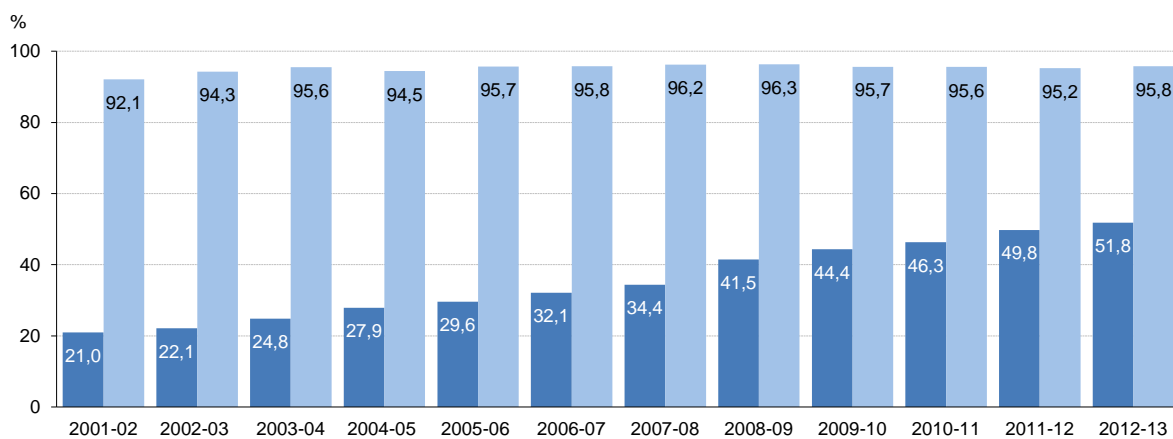


Tabla 1.2: Evolución de las tasas netas de escolarización en España a los 2 y 3 años. Cursos 2001-02 a 2012-13.

	2 años	3 años
2001-02	21,0	92,1
2002-03	22,1	94,3
2003-04	24,8	95,6
2004-05	27,9	94,5
2005-06	29,6	95,7
2006-07	32,1	95,8
2007-08	34,4	96,2
2008-09	41,5	96,3
2009-10	44,4	95,7
2010-11	46,3	95,6
2011-12	49,8	95,2
2012-13	51,8	95,8

Especificaciones técnicas: Estas tasas se refieren al alumnado escolarizado en centros autorizados por las Administraciones Educativas. Comprende E. Infantil y E. Especial de esta edad.

Para el cálculo de las tasas se han utilizado las Estimaciones Intercensales de Población del INE. El desajuste entre las cifras estimadas y la evolución real de la población podría afectar a la calidad de los resultados de este indicador, especialmente en las edades de escolaridad plena.

Fuente: Estadística de las Enseñanzas no universitarias. S.G. de Estadística y Estudios. Ministerio de Educación, Cultura y Deporte.

Gráfico 1.3: Evolución de la tasa neta de escolarización a los 3 años, por comunidad autónoma. 2001-02 a 2012-13

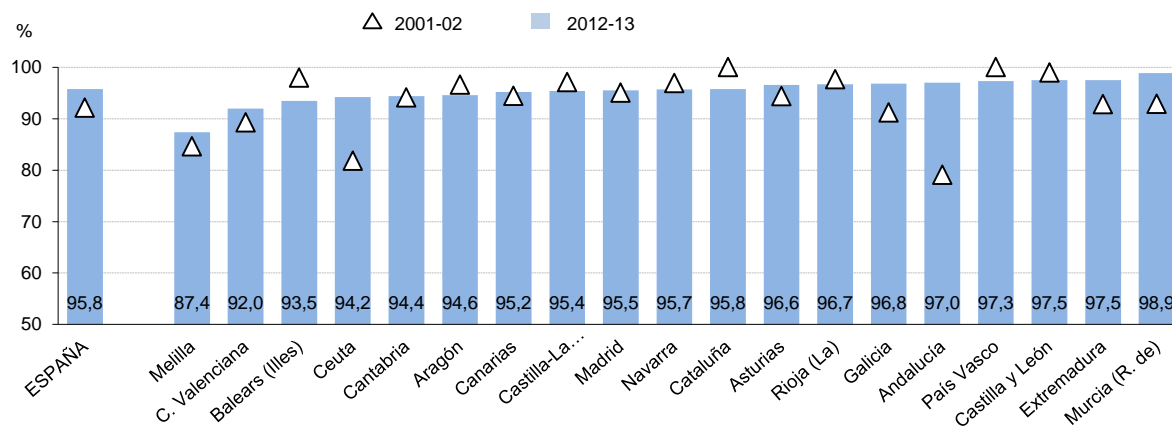


Tabla 1.3: Evolución de la tasa neta de escolarización a los 3 años, por comunidad autónoma. 2000-01 a 2012-13.

	2001-02	2002-03	2003-04	2004-05	2005-06	2006-07	2007-08	2008-09	2009-10	2010-11	2011-12	2012-13
España	92,1	94,3	95,6	94,5	95,7	95,8	96,2	96,3	95,7	95,6	95,2	95,8
Andalucía	79,1	85,4	91,1	91,8	96,0	96,4	96,9	97,2	97,3	97,0	97,0	97,0
Aragón	96,6	97,7	99,5	97,1	98,1	97,1	96,1	96,8	95,4	95,7	94,2	94,6
Asturias (Principado de)	94,4	96,9	97,5	93,7	96,9	97,8	97,6	98,1	98,5	98,3	96,3	96,6
Balears (Illes)	98,0	98,5	98,8	94,9	91,1	91,6	91,4	92,1	92,6	94,2	91,9	93,5
Canarias	94,4	94,1	93,9	92,4	93,5	96,0	97,3	95,2	95,6	94,9	94,9	95,2
Cantabria	94,1	94,9	96,0	95,4	95,0	96,0	96,0	95,1	94,5	94,7	94,5	94,4
Castilla y León	99,0	99,7	98,8	99,0	98,9	99,2	98,3	96,9	97,5	97,4	97,2	97,5
Castilla-La Mancha	97,1	99,2	99,8	97,8	99,2	98,8	99,0	98,5	97,3	96,7	96,0	95,4
Cataluña	100,0	99,0	99,2	96,5	96,2	95,7	96,0	96,6	95,8	95,2	95,4	95,8
Comunitat Valenciana	89,3	92,3	94,2	94,0	93,2	93,7	94,4	94,9	91,0	91,8	90,3	92,0
Extremadura	92,8	94,6	95,0	94,2	97,0	97,3	98,3	98,7	98,6	98,6	98,2	97,5
Galicia	91,2	94,6	95,3	94,2	97,5	97,8	97,3	97,4	97,0	97,1	96,9	96,8
Madrid (Comunidad de)	95,0	95,6	93,5	92,6	93,5	93,0	94,1	94,7	94,5	94,6	94,7	95,5
Murcia (Región de)	92,9	97,6	98,1	95,7	96,5	96,6	96,9	95,7	96,6	96,8	97,3	98,9
Navarra (Comunidad Foral de)	96,9	98,0	98,8	96,8	96,6	98,2	97,6	97,0	95,8	95,4	95,4	95,7
País Vasco	100,0	100,0	100,0	98,2	99,4	98,6	99,2	98,7	98,0	97,9	97,3	97,3
Rioja (La)	97,7	97,2	98,4	95,0	95,8	96,4	96,8	95,4	94,2	94,1	94,9	96,7
Ceuta	81,8	82,1	87,8	84,9	93,8	96,9	100,0	95,8	97,3	96,6	90,7	94,2
Melilla	84,6	91,9	93,5	93,6	91,5	93,5	89,7	90,0	90,7	87,6	82,7	87,4

Especificaciones técnicas: Se refiere al alumnado escolarizado en centros autorizados por las Administraciones Educativas. Comprende E. Infantil y E. Especial de esta edad.

Para el cálculo de las tasas se han utilizado las Estimaciones Intercensales de Población del INE. El desajuste entre las cifras estimadas y la evolución real de la población podría afectar a la calidad de los resultados de este indicador, especialmente en las edades de escolaridad plena.

Fuente: Estadística de las Enseñanzas no universitarias. S.G. de Estadística y Estudios. Ministerio de Educación, Cultura y Deporte.

Gráfico 1.4: Evolución de las tasas netas de atención educativa en las edades de primer ciclo de Educación Infantil (0-2 años) en España. Cursos 2001-02 a 2012-13.

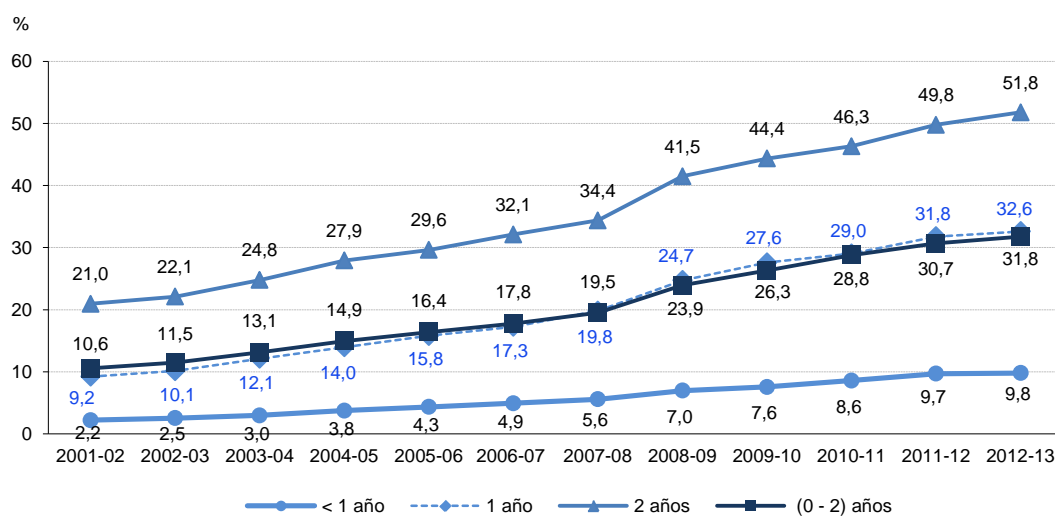


Tabla 1.4: Evolución de las tasas netas de atención educativa en las edades de primer ciclo de Educación Infantil (0-2 años) en España. Cursos 2001-02 a 2012-13.

Cursos	<1 Año	1 Año	2 Años	Escolarización 0-2 años
2001-02	2,2	9,2	21,0	10,6
2002-03	2,5	10,1	22,1	11,5
2003-04	3,0	12,1	24,8	13,1
2004-05	3,8	14,0	27,9	14,9
2005-06	4,3	15,8	29,6	16,4
2006-07	4,9	17,3	32,1	17,8
2007-08	5,6	19,8	34,4	19,5
2008-09	7,0	24,7	41,5	23,9
2009-10	7,6	27,6	44,4	26,3
2010-11	8,6	29,0	46,3	28,8
2011-12	9,7	31,8	49,8	30,7
2012-13	9,8	32,6	51,8	31,8

Especificaciones técnicas: No se incluyen otras ofertas asistenciales que existen además de las autorizadas por las Administraciones educativas. Según la Encuesta de Condiciones de Vida del INE, en el año 2011 el 45,9 % de los niños de 0-3 años (sería el equivalente a 0-2 años de nuestro sistema educativo) son atendidos de forma regular en un centro educativo o asistencial. Se supone que esta cifra recoge tanto la oferta educativa como la asistencial realizada de forma regular fuera del hogar.

Fuente: Estadística de las Enseñanzas no universitarias. S.G. de Estadística y Estudios. Ministerio de Educación, Cultura y Deporte.

Gráfico 1.5: Evolución de la tasa neta de atención educativa a los 2 años, por comunidad autónoma. Cursos 2001-02 a 2012-13.

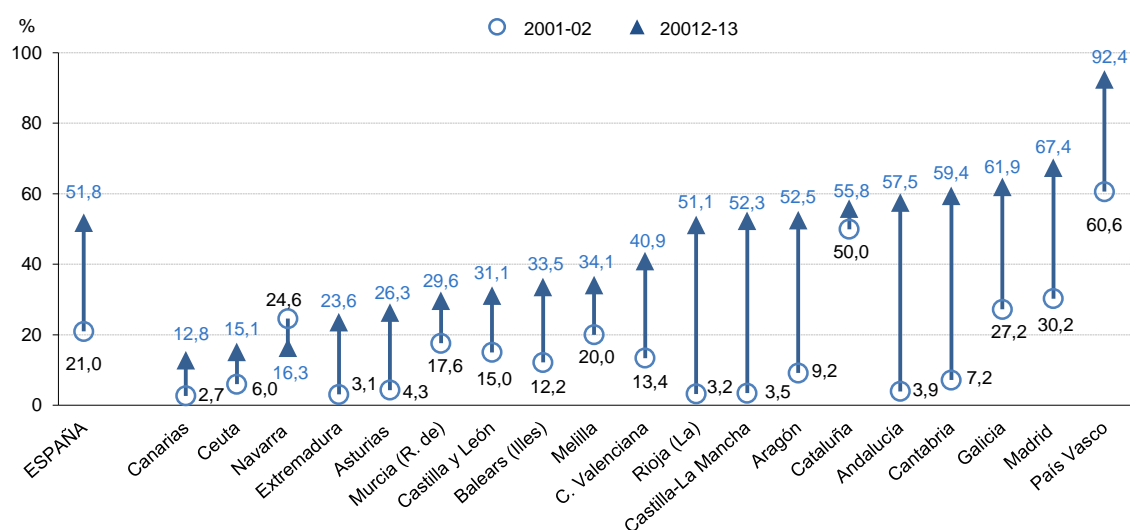


Tabla 1.5: Evolución de la tasa neta de atención educativa a los 2 años, por comunidad autónoma. Cursos 2001-02 a 2012-13.

	2001-02	2002-03	2003-04	2004-05	2005-06	2006-07	2007-08	2008-09	2009-10	2010-11	2011-12	2012-13
España	21,0	22,1	24,8	27,9	29,6	32,1	34,4	41,5	44,4	46,3	49,8	51,8
Andalucía	3,9	4,3	5,8	8,1	8,4	11,9	10,7	41,7	45,7	49,4	55,9	57,5
Aragón	9,2	10,9	47,0	48,7	51,0	51,7	51,4	51,4	49,4	50,3	51,3	52,5
Asturias (Principado de)	4,3	4,6	5,0	4,7	12,4	14,1	15,6	17,6	19,4	21,2	24,4	26,3
Balears (Illes)	12,2	9,9	10,8	13,6	15,8	18,2	19,2	19,1	27,5	29,9	33,2	33,5
Canarias	2,7	2,3	(:)	(:)	(:)	(:)	(:)	(:)	(:)	13,3	12,3	12,8
Cantabria	7,2	7,7	10,7	18,8	25,8	36,3	43,8	52,8	53,2	54,5	57,9	59,4
Castilla y León	15,0	17,6	19,0	19,3	20,4	20,7	20,7	21,2	22,6	22,6	28,0	31,1
Castilla-La Mancha	3,5	4,0	3,9	4,4	4,4	4,3	4,2	3,9	52,6	52,9	54,4	52,3
Cataluña	50,0	50,8	51,2	52,5	52,2	52,1	54,0	55,0	55,1	54,7	58,8	55,8
Comunitat Valenciana	13,4	13,3	15,7	18,4	19,5	22,5	26,5	30,9	32,7	36,2	39,5	40,9
Extremadura	3,1	3,0	3,7	3,2	4,2	4,9	4,9	5,0	6,0	5,5	5,5	23,6
Galicia	27,2	21,4	22,5	25,1	27,0	28,2	47,5	34,3	34,8	32,9	36,0	61,9
Madrid (Comunidad de)	30,2	34,6	37,3	43,8	48,1	53,8	59,3	63,7	62,8	64,6	67,3	67,4
Murcia (Región de)	17,6	17,1	19,6	20,1	24,9	28,2	29,4	30,1	31,0	30,1	27,0	29,6
Navarra (Comunidad Foral de) ¹	24,6	29,6	33,2	42,1	39,6	44,9	47,6	55,5	8,1	12,4	16,3	16,3
País Vasco	60,6	65,3	74,3	84,8	88,4	89,8	89,7	90,9	91,0	90,4	91,3	92,4
Rioja (La)	3,2	3,3	5,0	5,7	6,3	6,6	9,5	11,0	10,0	17,5	24,6	51,1
Ceuta	6,0	4,5	4,2	5,1	5,9	7,0	7,5	10,4	9,0	6,8	7,0	15,1
Melilla	20,0	19,4	20,7	19,9	20,2	39,0	39,1	35,0	32,4	28,8	37,2	34,1

(:) Dato no disponible.

(1) Los datos del curso 2010-2011 de la Comunidad Foral de Navarra presentan una ruptura de serie con los de cursos anteriores. Además se ha de destacar que los datos de 2010-2011 de esta comunidad no incluyen el alumnado de centros en proceso de adaptación y comprobación de requisitos, que tienen una matrícula de 3.533 alumnos.

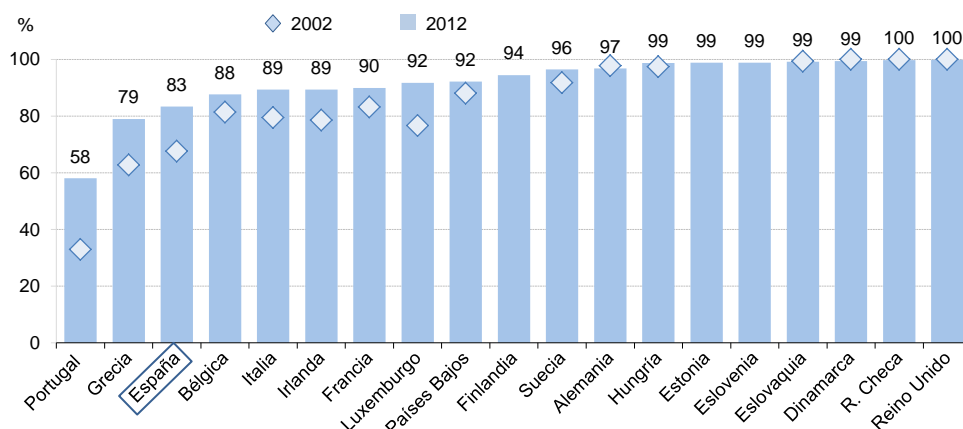
Especificaciones técnicas: Se refiere al alumnado escolarizado en centros autorizados por las Administraciones Educativas. Comprende E. Infantil y E. Especial de esta edad.

Para el cálculo de las tasas se han utilizado las Estimaciones Intercensales de Población del INE. El desajuste entre las cifras estimadas y la evolución real de la población podría afectar a la calidad de los resultados de este indicador, especialmente en las edades de escolaridad plena.

Fuente: Estadística de las Enseñanzas no universitarias. S.G. de Estadística y Estudios. Ministerio de Educación, Cultura y Deporte.

2. RENDIMIENTO EN EDUCACIÓN SECUNDARIA OBLIGATORIA

Gráfico 2.1: Porcentaje de la población de 25 a 64 años que al menos ha alcanzado el nivel de Educación Secundaria primera etapa (CINE 2). Unión Europea. Años 2002 y 2012.



Nota: La obtención del nivel de Educación Secundaria primera etapa puede no estar asociada a la consecución de una titulación que acredite la finalización con éxito del nivel, sino a completar un determinado número de años de escolaridad. Para 2002 no hay datos disponibles para Eslovenia, Estonia y Finlandia.

Fuente: Panorama de la Educación 2014. Indicadores de la OCDE. La información procede de los datos que los países facilitan en el cuestionario UOE a Eurostat y a la OCDE.

Tabla 2.1: Porcentaje de la población de 25 a 64 años que al menos ha alcanzado el nivel de Educación Secundaria primera etapa (CINE 2) Unión Europea (a). Años 2002 a 2012.

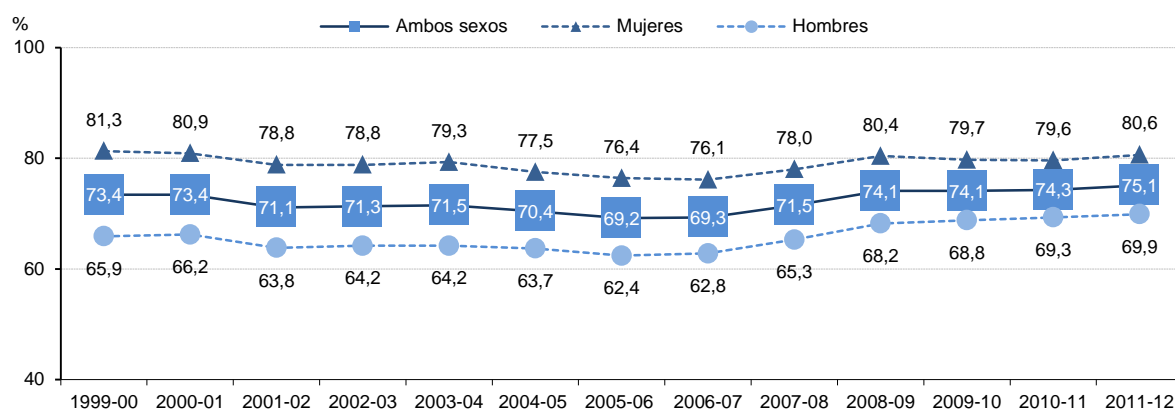
	2002	2003	2004	2005	2006	2007	2008	2009	2010	2011	2012
Alemania	97,7	97,4	97,7	96,9	96,9	97,0	96,7	96,7	96,6	96,7	96,8
Austria	(:)	(:)	(:)	(:)	(:)	(:)	(:)	(:)	(:)	(:)	(:)
Bélgica	81,4	82,8	83,3	84,6	85,4	86,1	86,8	87,3	87,5	87,6	87,6
Dinamarca	100	98,9	98,3	98,7	98,8	99,4	100	100	100	99,5	99,4
Eslovaquia	99,4	99,5	99,3	99,3	99,4	99,3	99,4	99,3	99,4	99,4	99,2
Eslovenia	(:)	(:)	(:)	97,8	97,6	97,8	(:)	98,2	98,2	98,5	98,9
España	67,6	70,3	72,0	75,5	77,0	77,8	78,7	79,6	80,5	82,1	83,4
Estonia	(:)	(:)	(:)	99,1	99,3	99,1	(:)	99,0	99,0	99,2	98,8
Finlandia	(:)	85,5	86,9	88,6	89,8	90,4	90,8	91,7	92,6	93,6	94,5
Francia	83,2	84,5	84,8	85,6	86,1	87,0	88,4	88,1	88,7	89,4	89,9
Grecia	62,8	63,2	69,5	70,6	72,1	73,5	74,8	75,4	76,3	78,0	78,9
Hungría	97,4	97,8	97,5	98,2	98,3	98,5	98,4	98,5	98,6	98,7	98,7
Irlanda	78,6	80,8	81,7	82,8	83,9	84,9	86,4	87,5	88,6	89,3	89,9
Italia	79,5	79,5	81,3	82,8	84,4	85,3	86,4	87,4	88,4	89,2	89,4
Luxemburgo	76,7	80,0	81,1	81,2	82,3	81,8	83,3	91,0	89,8	90,5	91,7
Países Bajos	88,1	88,1	91,2	92,5	92,6	92,9	93,0	92,8	92,3	92,1	92,2
Polonia	(:)	(:)	(:)	(:)	(:)	(:)	(:)	(:)	(:)	(:)	(:)
Portugal	32,9	35,5	39,3	41,2	42,9	43,5	46,4	49,2	51,3	56,2	58,0
Reino Unido	100	100	100	100	100	100	100	100	100	100,0	99,8
República Checa	100	100	100	100	100	100	100	100	100	100,0	99,8
Suecia	91,8	92,6	93,2	93,5	94,0	94,4	94,7	95,1	95,7	96,1	96,5

(a) La obtención del nivel de Educación Secundaria primera etapa puede no estar asociado a la consecución de una titulación que acredite la finalización con éxito del nivel, sino a completar un determinado número de años de escolaridad.

(:) Dato no disponible.

Fuente: Panorama de la Educación 2014. Indicadores de la OCDE. La información procede de los datos que los países facilitan en el cuestionario UOE a Eurostat y a la OCDE.

Gráfico 2.2: Evolución de la tasa bruta de titulados en Educación Secundaria Obligatoria por curso escolar. Cursos 1999-00 a 2011-12.



Nota: No se incluye el alumnado de E. Secundaria para personas adultas propuesto para el título de Graduado en Educación Secundaria Obligatoria ni la población que obtiene el título a través de pruebas libres.

Fuente: Estadística de las Enseñanzas no universitarias. S.G. de Estadística y Estudios. Ministerio de Educación, Cultura y Deporte.

Tabla 2.2: Evolución de la tasa bruta de titulados en Educación Secundaria Obligatoria por curso escolar. Cursos 1999-00 a 2011-12.

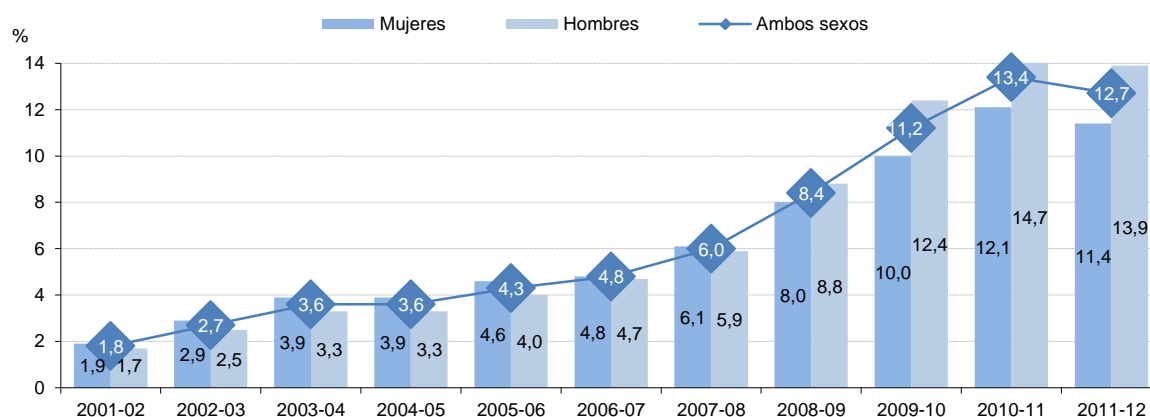
	1999-00	2000-01	2001-02	2002-03	2003-04	2004-05	2005-06	2006-07	2007-08	2008-09	2009-10	2010-11	2011-12
Ambos sexos	73,4	73,4	71,1	71,3	71,5	70,4	69,2	69,3	71,5	74,1	74,1	74,3	75,1
Mujeres	81,3	80,9	78,8	78,8	79,3	77,5	76,4	76,1	78,0	80,4	79,7	79,6	80,6
Hombres	65,9	66,2	63,8	64,2	64,2	63,7	62,4	62,8	65,3	68,2	68,8	69,3	69,9

Especificaciones técnicas:

- Relación entre el alumnado de ESO propuesto para el título de Graduado en Secundaria con el total de la población de la edad teórica de comienzo del último curso de dicha enseñanza (15 años).
- El alumnado de E. Secundaria para Personas Adultas propuesto para el título de Graduado en Secundaria no se incluye en el cálculo de este indicador, ni la población que obtiene el título a través de pruebas libres. Ver Gráfico y Tabla 2.4.

Fuente: Estadística de las Enseñanzas no universitarias. S.G. de Estadística y Estudios. Ministerio de Educación, Cultura y Deporte.

Gráfico 2.3: Evolución de la tasa bruta de titulados en Educación Secundaria Obligatoria a través de Educación de Adultos por curso escolar. Cursos 2001-02 a 2011-12.



Fuente: Estadística de las Enseñanzas no universitarias. S.G. de Estadística y Estudios. Ministerio de Educación, Cultura y Deporte.

Tabla 2.3: Evolución de la tasa bruta de titulados en Educación Secundaria Obligatoria a través de Educación de Adultos por curso escolar. Cursos 2001-02 a 2011-12.

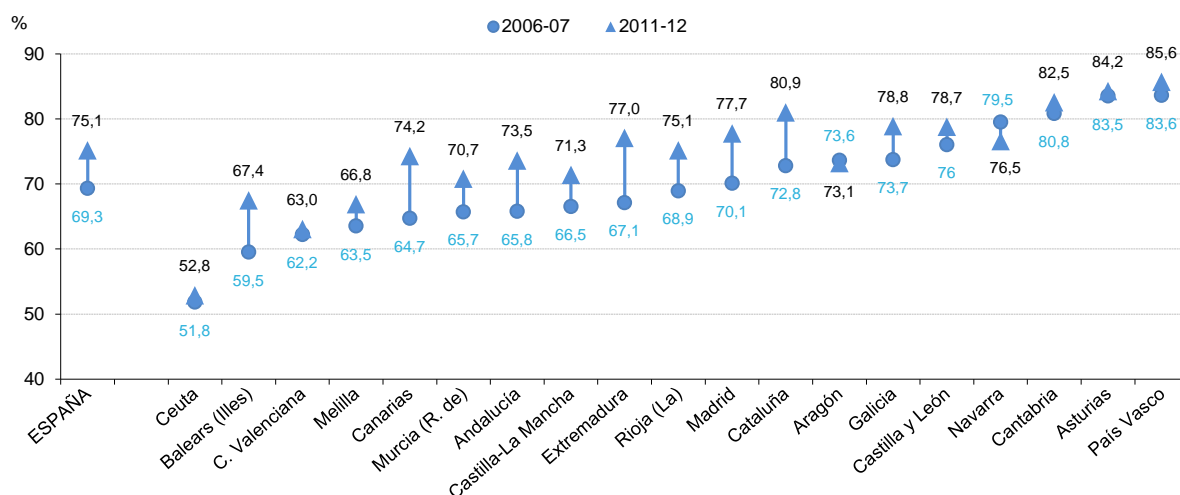
	2001-02	2002-03	2003-04	2004-05	2005-06	2006-07	2007-08	2008-09	2009-10	2010-11	2011-12
Ambos sexos	1,8	2,7	3,6	3,6	4,3	4,8	6,0	8,4	11,2	13,4	12,7
Mujeres	1,9	2,9	3,9	3,9	4,6	4,8	6,1	8,0	10,0	12,1	11,4
Hombres	1,7	2,5	3,3	3,3	4,0	4,7	5,9	8,8	12,4	14,7	13,9

Especificaciones técnicas: Relación entre el alumnado de E. Secundaria para Personas Adultas y de Pruebas libres propuesto para el título de Graduado en Secundaria y la población de 18 años.

(p) Dato provisional.

Fuente: Estadística de las Enseñanzas no universitarias. S. G. Estadística y Estudios. Ministerio de Educación, Cultura y Deporte.

Gráfico 2.4: Tasa bruta de titulados en Educación Secundaria Obligatoria, por comunidad autónoma. Cursos 2006-07 y 2011-12.



Nota: Como población de referencia en el cálculo de las tasas se toma la de 15 años a 1 de enero, no incluyendo en el cálculo la población que obtiene dicha titulación a través de las ofertas para Personas Adultas (enseñanza presencial, a distancia y graduados mediante pruebas libres). Dicha tasa fue del 12,7 en el curso 2011/2012. Ver Gráfico y Tabla 2.3.

Las Comunidades están ordenadas de forma ascendente según el valor de 2011-12.

Fuente: Estadística de las Enseñanzas no universitarias. S.G. de Estadística y Estudios. Ministerio de Educación, Cultura y Deporte.

Tabla 2.4: Tasa bruta de titulados en Educación Secundaria Obligatoria, por comunidad autónoma. Cursos 2001-02 a 2011-12 (1) (2).

	2001-02	2002-03	2003-04	2004-05	2005-06	2006-07	2007-08	2008-09	2009-10	2010-11	2011-12
España	71,1	71,3	71,5	70,4	69,2	69,3	71,5	74,1	74,1	74,3	75,1
Andalucía	66,2	66,5	66,4	65,2	66,0	65,8	66,9	72,7	73,0	73,1	73,5
Aragón	75,2	75,5	72,6	74,2	70,9	73,6	74,1	74,3	74,9	75,8	73,1
Asturias (Principado de)	83,3	86,0	80,2	85,2	83,5	83,5	87,1	89,4	86,5	87,5	84,2
Balears	66,5	63,2	62,8	62,0	62,0	59,5	59,7	61,0	65,0	64,6	67,4
Canarias	64,7	66,5	66,6	64,9	64,1	64,7	69,6	73,7	71,6	68,4	74,2
Cantabria	76,7	78,9	77,2	77,0	77,6	80,8	81,6	86,5	87,7	83,2	82,5
Castilla y León	77,6	76,1	79,8	79,0	77,5	76,0	77,5	80,4	79,7	79,1	78,7
Castilla-La Mancha	64,8	67,0	67,7	69,7	66,3	66,5	69,1	68,8	69,7	71,0	71,3
Cataluña	75,5	74,6	75,0	72,2	71,6	72,8	76,3	77,2	77,0	77,5	80,9
Comunitat Valenciana	67,2	67,8	67,3	64,2	60,3	62,2	61,7	61,9	64,0	64,8	63,0
Extremadura	63,8	67,2	67,6	67,2	67,6	67,1	72,2	76,3	76,6	76,5	77,0
Galicia	75,3	76,3	76,5	76,1	74,9	73,7	75,8	78,2	76,6	78,0	78,8
Madrid (Comunidad de)	74,6	74,3	74,1	73,9	70,8	70,1	74,5	76,2	76,0	76,4	77,7
Murcia (Región de)	65,3	66,2	66,0	66,7	67,5	65,7	67,0	70,0	69,5	72,0	70,7
Navarra (Comunidad Foral de)	79,1	79,7	82,9	81,7	77,7	79,5	79,8	82,1	83,1	80,9	76,5
País Vasco	82,6	81,5	86,4	83,4	83,0	83,6	86,9	87,8	85,4	86,0	85,6
Rioja (La)	67,1	69,8	71,8	71,6	71,4	68,9	66,0	71,8	74,2	70,7	75,1
Ceuta	52,7	46,6	57,4	49,9	48,0	51,8	52,3	61,8	61,2	57,7	52,8
Mejilla	56,6	50,6	52,8	57,7	62,5	63,5	63,3	63,4	64,2	66,5	66,8

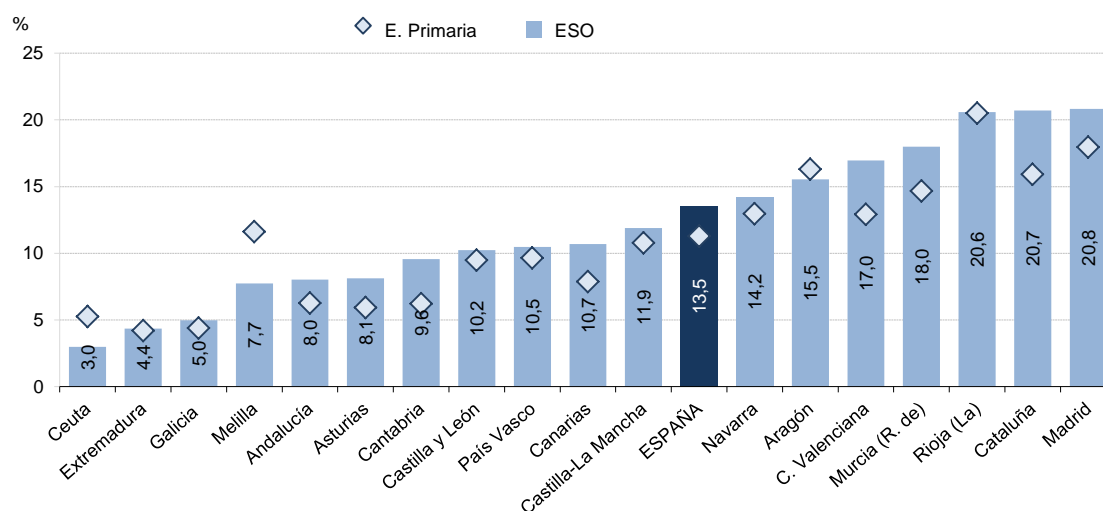
Especificaciones técnicas: Relación entre el alumnado de ESO propuesto para el título de Graduado en Secundaria con el total de la población de la edad teórica de comienzo del último curso de dicha enseñanza (15 años).

(1) La serie de 2001-02 a 2010-11 no están actualizadas con arreglo a las nuevas poblaciones del Censo de 2011.

(2) Como población de referencia en el cálculo de las tasas se toma la de 15 años a 1 de enero, no incluyendo en el cálculo la población que obtiene dicha titulación a través de las ofertas para Personas Adultas (enseñanza presencial, a distancia y graduados mediante pruebas libres). Dicha tasa fue del 12,7 en el curso 2011/2012 Ver Gráfico y Tabla 2.3.

Fuente: Estadística de las Enseñanzas no universitarias. S. G. Estadística y Estudios. Ministerio de Educación, Cultura y Deporte.

Gráfico 2.5: Porcentaje de alumnado extranjero en E. Primaria y en ESO para centros públicos. Curso 2012-2013.



Fuente: Estadística de las Enseñanzas no universitarias. S.G. de Estadística y Estudios. Ministerio de Educación, Cultura y Deporte.

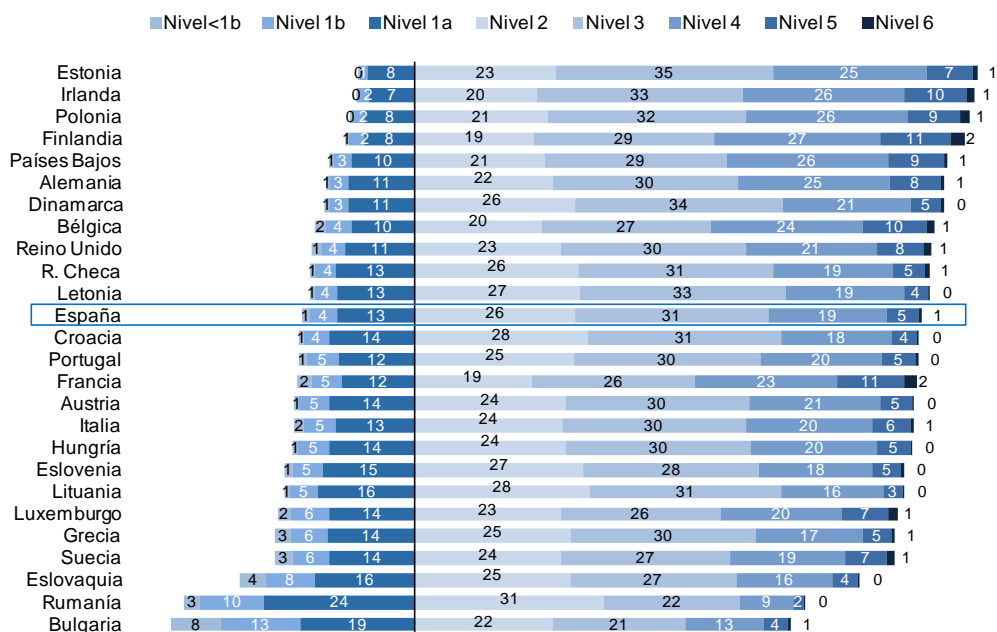
Tabla 2.5: Porcentaje de alumnos extranjeros matriculados en E. Infantil, E. Primaria y E. Secundaria Obligatoria. Curso 2012-13.

	E. Infantil		E. Primaria		ESO	
	Centros públicos	Centros privados	Centros públicos	Centros privados	Centros públicos	Centros privados
España	10,2	3,7	11,3	4,6	13,5	7,1
Andalucía	5,4	2,7	6,3	2,7	8,0	3,8
Aragón	14,7	6,3	16,3	7,6	15,5	10,4
Asturias (Principado de)	2,8	0,9	5,9	2,2	8,1	5,8
Baleares (Illes)	15,9	8,6	17,8	8,6	22,0	11,2
Canarias	6,4	2,7	7,9	3,8	10,7	5,5
Cantabria	3,8	3,4	6,2	5,4	9,6	8,2
Castilla y León	8,0	3,1	9,5	4,8	10,2	6,7
Castilla-La Mancha	8,8	2,9	10,8	4,3	11,9	6,5
Cataluña	15,2	5,5	15,9	6,1	20,7	8,9
Comunitat Valenciana	11,2	3,1	12,9	4,4	17,0	7,8
Extremadura	3,0	0,5	4,2	1,3	4,4	2,1
Galicia	1,9	1,3	4,4	2,1	5,0	3,1
Madrid (Comunidad de)	15,6	4,5	17,9	5,3	20,8	9,0
Murcia (Región de)	14,9	3,9	14,7	3,5	18,0	6,1
Navarra (Comunidad Foral de)	8,2	1,8	13,0	3,0	14,2	7,3
País Vasco	9,0	2,3	9,6	3,6	10,5	6,5
Rioja (La)	19,5	6,1	20,5	8,9	20,6	12,5
Ceuta	5,2	0,0	5,3	0,2	3,0	0,4
Melilla	14,7	0,9	11,6	1,2	7,7	1,1

Fuente: Estadística de las Enseñanzas no universitarias. S.G. de Estadística y Estudios. Ministerio de Educación, Cultura y Deporte.

2.6. COMPETENCIAS CLAVE A LOS 15 AÑOS EN LECTURA. PISA 2012

Gráfico 2.6a: Porcentaje de alumnos de 15 años en cada nivel de competencia en la escala de Lectura de PISA 2012 en los países participantes de la Unión Europea.



Nota: En las tablas correspondientes a este gráfico y a los siguientes de PISA se puede ver con mayor precisión los valores (con un decimal)

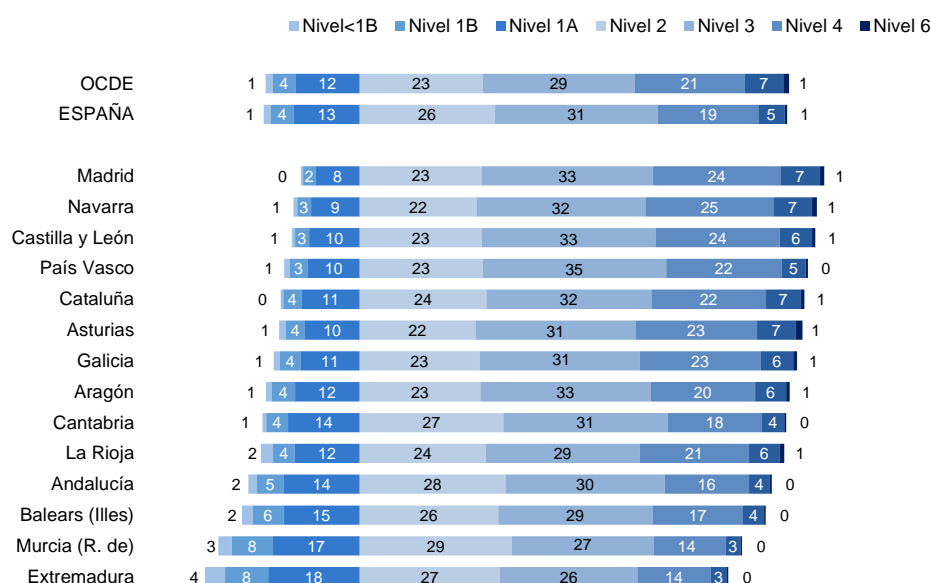
Fuente: PISA 2012. Programa para la Evaluación Internacional de los Alumnos. OCDE.

Tabla 2.6a: Porcentaje de alumnos de 15 años en cada nivel de competencia y resultados promedio en la escala de Lectura de PISA 2012 en los países participantes de la Unión Europea.

	Niveles de rendimiento								Resultados Promedio
	Nivel <1b	Nivel 1b	Nivel 1a	Nivel 2	Nivel 3	Nivel 4	Nivel 5	Nivel 6	
OCDE (Promedio)	1,3	4,4	12,3	23,5	29,1	21,0	7,3	1,1	496
Alemania	0,5	3,3	10,7	22,1	29,9	24,6	8,3	0,7	508
Austria	0,8	4,8	13,8	24,2	29,6	21,2	5,2	0,3	490
Bélgica	1,6	4,1	10,4	20,4	27,3	24,4	10,4	1,4	509
Bulgaria	8,0	12,8	18,6	22,2	21,4	12,7	3,8	0,5	436
Croacia	0,7	4,0	13,9	27,8	31,2	17,8	4,2	0,2	485
Dinamarca	0,8	3,1	10,7	25,8	33,6	20,5	5,1	0,4	496
Eslovaquia	4,1	7,9	16,2	25,0	26,8	15,7	4,1	0,3	463
Eslovenia	1,2	4,9	15,0	27,2	28,4	18,2	4,7	0,3	481
España	1,3	4,4	12,6	25,8	31,2	19,2	5,0	0,5	488
Estonia	0,2	1,3	7,7	22,7	35,0	24,9	7,5	0,9	516
Finlandia	0,7	2,4	8,2	19,1	29,3	26,8	11,3	2,2	524
Francia	2,1	4,9	11,9	18,9	26,3	23,0	10,6	2,3	505
Grecia	2,6	5,9	14,2	25,1	30,0	17,2	4,6	0,5	477
Hungría	0,7	5,2	13,8	24,3	29,9	20,4	5,3	0,4	488
Irlanda	0,3	1,9	7,5	19,6	33,4	26,0	10,1	1,3	523
Italia	1,6	5,2	12,7	23,7	29,7	20,5	6,1	0,6	490
Letonia	0,7	3,7	12,6	26,7	33,1	19,1	3,9	0,3	489
Lituania	1,0	4,6	15,6	28,1	31,1	16,3	3,1	0,2	477
Luxemburgo	2,0	6,3	13,8	23,4	25,8	19,7	7,5	1,4	488
Países Bajos	0,9	2,8	10,3	21,0	29,2	26,1	9,0	0,8	511
Polonia	0,3	2,1	8,1	21,4	32,0	26,0	8,6	1,4	518
Portugal	1,3	5,1	12,3	25,5	30,2	19,7	5,3	0,5	488
Reino Unido	1,5	4,0	11,2	23,5	29,9	21,3	7,5	1,3	499
República Checa	0,6	3,5	12,7	26,4	31,3	19,4	5,3	0,8	493
Rumanía	2,5	10,3	24,4	30,6	21,8	8,7	1,5	0,1	438
Suecia	2,9	6,0	13,9	23,5	27,3	18,6	6,7	1,2	483

Fuente: PISA 2012. Programa para la Evaluación Internacional de los Alumnos. OCDE.

Gráfico 2.6b: Porcentaje de alumnos de 15 años en cada nivel de competencia en la escala de Lectura de PISA 2012 en las comunidades autónomas que han ampliado muestra.



Fuente: PISA 2012. Programa para la Evaluación Internacional de los Alumnos. OCDE. Informe español. Instituto de Evaluación.

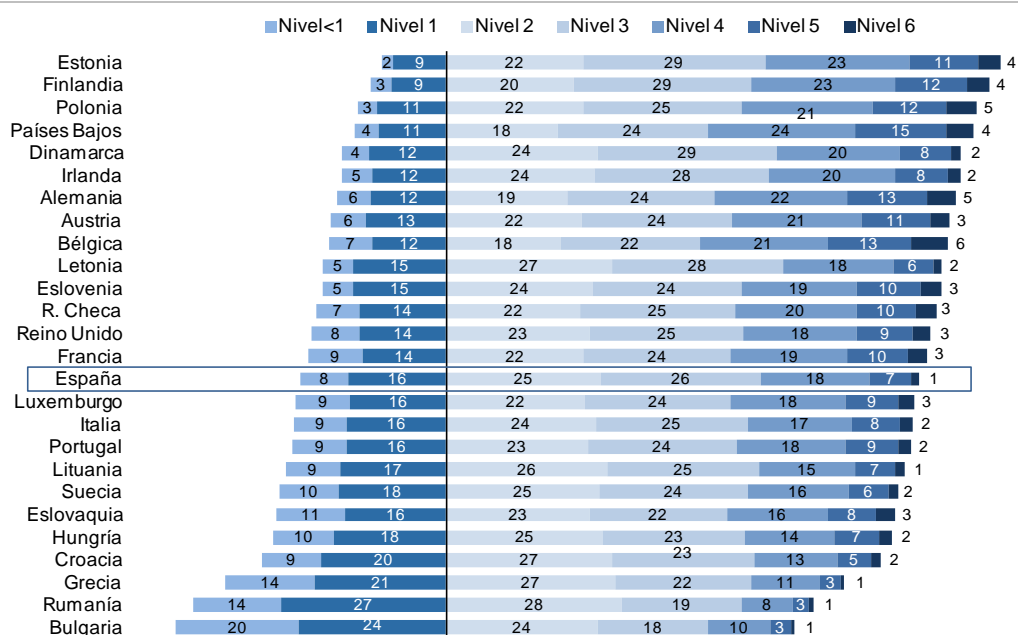
Tabla 2.6b: Porcentaje de alumnos de 15 años en cada nivel de competencia y resultados promedio en la escala de Lectura de PISA 2012 en las comunidades autónomas que han ampliado muestra.

	Niveles de rendimiento								Resultados Promedio
	Nivel <1b	Nivel 1b	Nivel 1a	Nivel 2	Nivel 3	Nivel 4	Nivel 5	Nivel 6	
OCDE (Promedio)	1,3	4,4	12,6	25,8	31,2	19,2	5,0	0,5	496
España	1,3	4,4	12,6	25,8	31,2	19,2	5,0	0,5	488
Andalucía	1,6	5,2	14,5	27,9	30,3	16,2	4,0	0,3	477
Aragón	1,1	4,4	12,4	23,0	32,5	19,9	5,9	0,6	493
Asturias (Principado de)	1,3	3,7	10,4	22,1	30,5	23,2	7,4	1,3	504
Balears (Illes)	2,0	5,9	14,6	26,5	29,5	17,3	4,0	0,3	476
Cantabria	0,7	4,2	13,7	27,4	31,4	18,0	4,3	0,3	485
Castilla y León	0,6	2,7	9,6	23,3	33,2	23,7	6,2	0,6	505
Cataluña	0,5	3,5	11,1	24,2	31,5	21,9	6,7	0,6	501
Extremadura	3,9	8,2	17,5	26,8	26,3	13,9	3,1	0,3	457
Galicia	1,2	4,0	11,2	22,9	30,6	23,2	6,2	0,8	499
Madrid (Comunidad de)	0,5	2,4	8,4	23,4	32,7	24,3	7,4	0,9	511
Murcia (Región de)	2,6	7,9	16,6	29,1	27,1	13,7	2,9	0,2	462
Navarra (Comunidad Foral de)	0,7	2,6	9,3	22,3	32,3	24,5	7,2	1,0	509
País Vasco	1,0	3,5	9,9	23,5	35,0	22,1	4,6	0,4	498
Rioja (La)	2,4	4,1	12,4	24,1	29,4	20,9	5,9	0,8	490

Fuente: PISA 2012. Programa para la Evaluación Internacional de los Alumnos. OCDE. Informe español. Instituto de Evaluación.

2.7. COMPETENCIAS CLAVE A LOS 15 AÑOS EN MATEMÁTICAS. PISA 2012

Gráfico 2.7a: Porcentaje de alumnos de 15 años en cada nivel de competencia en la escala de Matemáticas de PISA 2012 en los países participantes de la Unión Europea.



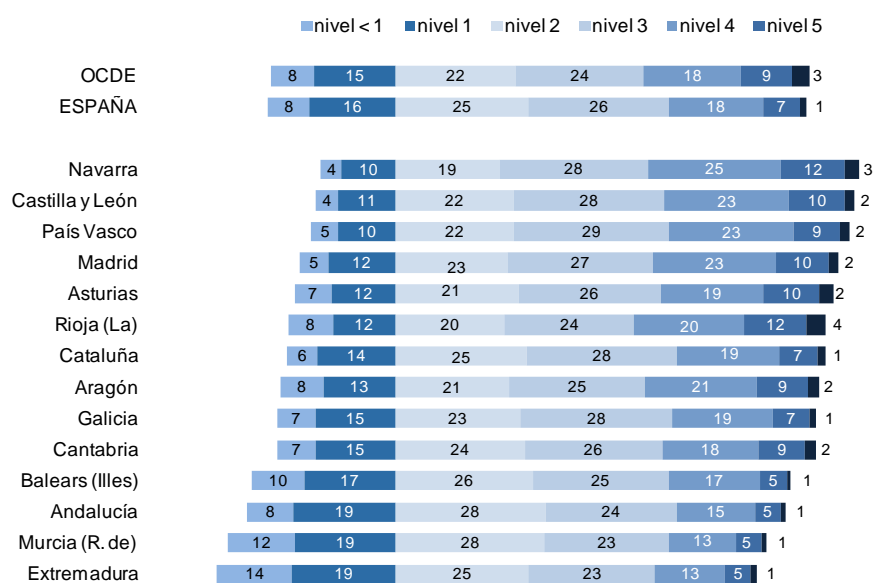
Fuente: PISA 2012. Programa para la Evaluación Internacional de los Alumnos. OCDE

Tabla 2.7a: Porcentaje de alumnos de 15 años en cada nivel de competencia y resultados promedio en la escala de Matemáticas de PISA 2012 en los países participantes de la Unión Europea.

	Niveles de rendimiento							Resultados
	Nivel <1	Nivel 1	Nivel 2	Nivel 3	Nivel 4	Nivel 5	Nivel 6	Promedio
OCDE (Promedio)	8,0	15,0	22,5	23,7	18,1	9,3	3,3	494
Alemania	5,5	12,2	19,4	23,7	21,7	12,8	4,7	514
Austria	5,7	13,0	21,9	24,2	21,0	11,0	3,3	506
Bélgica	7,0	12,0	18,4	22,4	20,6	13,4	6,1	515
Bulgaria	20,0	23,8	24,4	17,9	9,9	3,4	0,7	439
Croacia	9,5	20,4	26,7	22,9	13,5	5,4	1,6	471
Dinamarca	4,4	12,5	24,4	29,0	19,8	8,3	1,7	500
Eslovaquia	11,1	16,4	23,1	22,1	16,4	7,8	3,1	482
Eslovenia	5,1	15,0	23,6	23,9	18,7	10,3	3,4	501
España	7,8	15,8	24,9	26,0	17,6	6,7	1,3	484
Estonia	2,0	8,6	22,0	29,4	23,4	11,0	3,6	521
Finlandia	3,3	8,9	20,5	28,8	23,2	11,7	3,5	519
Francia	8,7	13,6	22,1	23,8	18,9	9,8	3,1	495
Grecia	14,5	21,2	27,2	22,1	11,2	3,3	0,6	453
Hungría	9,9	18,2	25,3	23,0	14,4	7,1	2,1	477
Irlanda	4,8	12,1	23,9	28,2	20,3	8,5	2,2	501
Italia	8,5	16,1	24,1	24,6	16,7	7,8	2,2	485
Letonia	4,8	15,1	26,6	27,8	17,6	6,5	1,5	491
Lituania	8,7	17,3	25,9	24,6	15,4	6,6	1,4	479
Luxemburgo	8,8	15,5	22,3	23,6	18,5	8,6	2,6	490
Países Bajos	3,8	11,0	17,9	24,2	23,8	14,9	4,4	523
Polonia	3,3	11,1	22,1	25,5	21,3	11,7	5,0	518
Portugal	8,9	16,0	22,8	24,0	17,7	8,5	2,1	487
Reino Unido	7,8	14,0	23,2	24,8	18,4	9,0	2,9	494
República Checa	6,8	14,2	21,7	24,8	19,7	9,6	3,2	499
Rumanía	14,0	26,8	28,3	19,2	8,4	2,6	0,6	445
Suecia	9,5	17,5	24,7	23,9	16,3	6,5	1,6	478

Fuente: PISA 2012. Programa para la Evaluación Internacional de los Alumnos. OCDE.

Gráfico 2.7b: Porcentaje de alumnos de 15 años en cada nivel de competencia en la escala de Matemáticas de PISA 2012 en las comunidades autónomas que han ampliado muestra.



Fuente: PISA 2012. Programa para la Evaluación Internacional de los Alumnos. OCDE. Informe español. Instituto de Evaluación.

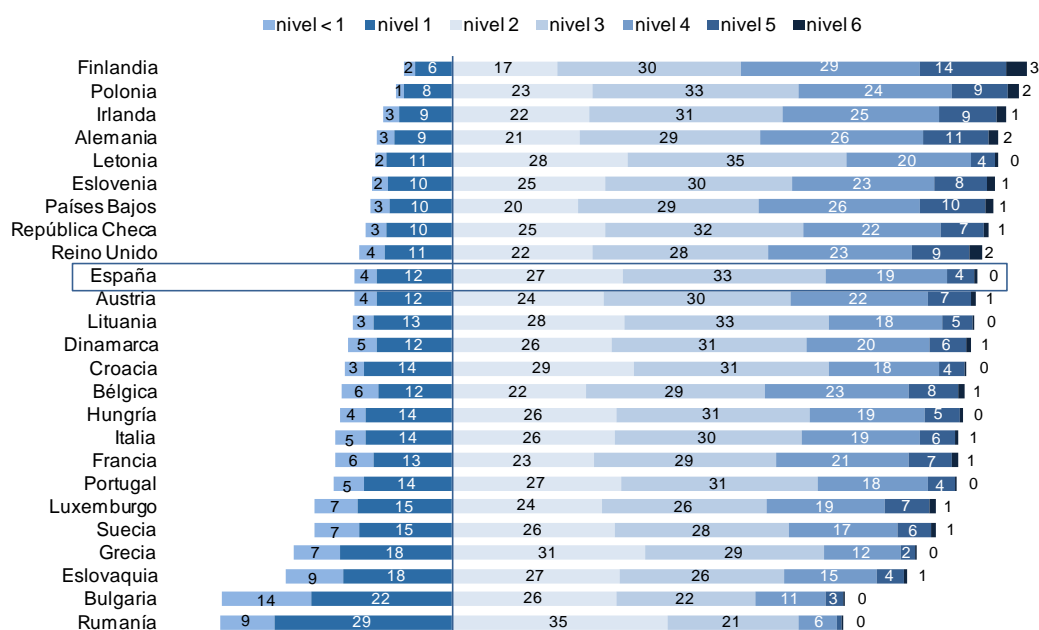
Tabla 2.7b: Porcentaje de alumnos de 15 años en cada nivel de competencia y resultados promedio en la escala de Matemáticas de PISA 2012 en las comunidades autónomas que han ampliado muestra.

	Niveles de rendimiento							Resultados Promedio
	Nivel<1	Nivel 1	Nivel 2	Nivel 3	Nivel 4	Nivel 5	Nivel 6	
OCDE (Promedio)	8,0	15,0	22,5	23,7	18,2	9,3	3,3	494
España	7,8	15,8	24,9	26,0	17,6	6,7	1,3	484
Andalucía	8,5	18,9	27,9	24,3	14,6	4,7	1,0	472
Aragón	7,9	13,4	21,2	25,3	20,8	9,5	2,0	496
Asturias (Principado de)	6,8	11,9	22,9	26,4	19,2	10,4	2,4	500
Balears (Illes)	9,6	16,9	25,5	25,2	17,0	5,1	0,6	475
Cantabria	7,2	14,8	24,0	25,5	17,9	8,8	1,8	491
Castilla y León	4,3	10,5	22,0	28,1	23,2	10,3	1,7	509
Cataluña	5,6	14,4	24,5	27,8	19,0	7,2	1,5	493
Extremadura	13,9	19,1	24,9	23,4	13,1	4,7	1,0	461
Galicia	7,0	14,9	23,2	28,4	18,6	6,8	1,2	489
Madrid (Comunidad de)	5,3	12,4	20,9	27,0	22,9	9,7	1,7	504
Murcia (Región de)	12,4	18,6	27,9	22,9	12,6	4,8	0,8	462
Navarra (Comunidad Foral de)	3,9	9,8	19,4	27,6	24,8	11,9	2,7	517
País Vasco	5,0	10,5	22,0	28,9	23,1	8,6	1,9	505
Rioja (La)	8,3	11,6	20,3	24,1	20,5	11,5	3,7	503

Fuente: PISA 2012. Programa para la Evaluación Internacional de los Alumnos. OCDE. Informe español. Instituto de Evaluación.

2.8. COMPETENCIAS CLAVE A LOS 15 AÑOS EN CIENCIAS. PISA 2012

Gráfico 2.8a: Porcentaje de alumnos de 15 años en cada nivel de competencia en la escala de Ciencias de PISA 2012 en los países participantes de la Unión Europea.



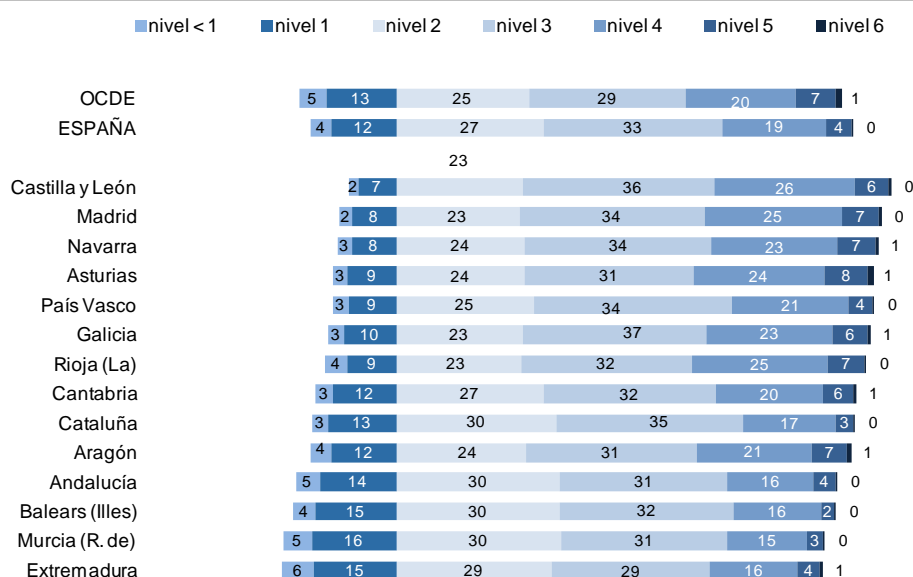
Fuente: PISA 2012. Programa para la Evaluación Internacional de los Alumnos. OCDE.

Tabla 2.8a: Porcentaje de alumnos de 15 años en cada nivel de competencia y resultados promedio en la escala de Ciencias de PISA 2012 en los países participantes de la Unión Europea.

	Niveles de rendimiento							Resultados Promedio
	Nivel<1	Nivel 1	Nivel 2	Nivel 3	Nivel 4	Nivel 5	Nivel 6	
OCDE (Promedio)	4,8	13,0	24,5	28,8	20,5	7,2	1,1	501
Alemania	2,9	9,3	20,5	28,9	26,2	10,6	1,6	524
Austria	3,6	12,2	24,3	30,1	21,9	7,0	0,8	506
Bélgica	5,9	11,8	21,5	28,7	23,0	8,1	0,9	505
Bulgaria	14,4	22,5	26,3	22,5	11,2	2,8	0,3	446
Croacia	3,2	14,0	29,1	31,4	17,6	4,3	0,3	491
Dinamarca	4,7	12,0	25,7	31,3	19,6	6,1	0,7	498
Eslovaquia	9,2	17,6	27,0	26,2	15,0	4,3	0,6	471
Eslovenia	2,4	10,4	24,5	30,0	23,0	8,4	1,2	514
España	3,7	12,0	27,3	32,8	19,4	4,5	0,3	496
Estonia	0,5	4,5	19,0	34,5	28,7	11,1	1,7	541
Finlandia	1,8	5,9	16,8	29,6	28,8	13,9	3,2	545
Francia	6,1	12,6	22,9	29,2	21,3	6,9	1,0	499
Grecia	7,4	18,1	31,0	28,8	12,2	2,3	0,2	467
Hungría	4,1	14,0	26,4	30,9	18,7	5,5	0,5	494
Irlanda	2,6	8,5	22,0	31,1	25,0	9,3	1,5	522
Italia	4,9	13,8	26,0	30,1	19,1	5,5	0,6	494
Letonia	1,8	10,5	28,2	35,1	20,0	4,0	0,3	502
Lituania	3,4	12,7	27,6	32,9	18,3	4,7	0,4	496
Luxemburgo	7,2	15,1	24,2	26,2	19,2	7,0	1,2	491
Países Bajos	3,1	10,1	20,1	29,1	25,8	10,5	1,3	522
Polonia	1,3	7,7	22,5	33,1	24,5	9,1	1,7	526
Portugal	4,7	14,3	27,3	31,4	17,8	4,2	0,3	489
Reino Unido	4,3	10,7	22,4	28,4	23,0	9,3	1,8	514
República Checa	3,3	10,5	24,7	31,7	22,2	6,7	0,9	508
Rumanía	8,7	28,7	34,6	21,0	6,2	0,9	0,0	439
Suecia	7,3	15,0	26,2	28,0	17,2	5,6	0,7	485

Fuente: PISA 2012. Programa para la Evaluación Internacional de los Alumnos. OCDE.

Gráfico 2.8b: Porcentaje de alumnos de 15 años en cada nivel de competencia en la escala de Ciencias de PISA 2012 en las comunidades autónomas que han ampliado muestra.



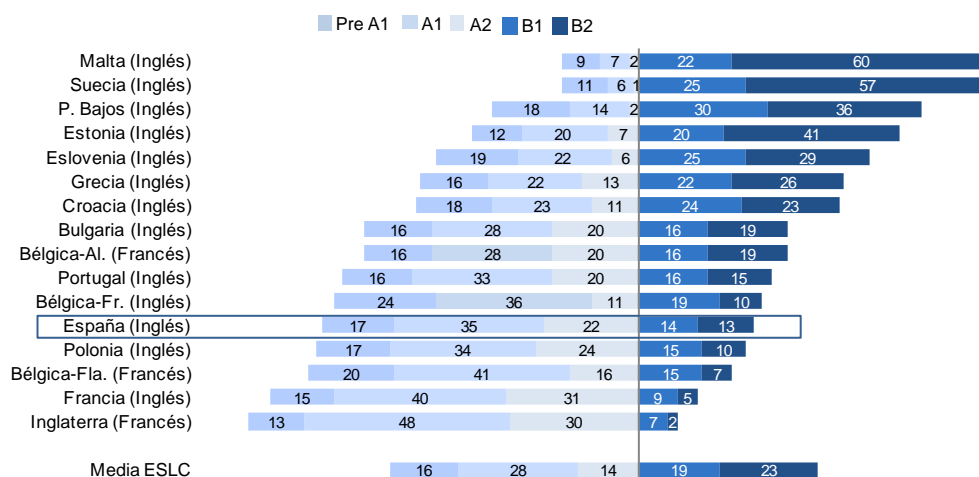
Fuente: PISA 2012. Programa para la Evaluación Internacional de los Alumnos. OCDE. Informe español. Instituto de Evaluación.

Tabla 2.8b: Porcentaje de alumnos de 15 años en cada nivel de competencia y resultados promedio en la escala de Ciencias de PISA 2012 en las comunidades autónomas que han ampliado muestra.

	Niveles de rendimiento							Resultados Promedio
	Nivel <1	Nivel 1	Nivel 2	Nivel 3	Nivel 4	Nivel 5	Nivel 6	
OCDE (Promedio)	4,8	13,0	24,5	28,8	20,5	7,2	1,2	501
España	3,7	12,0	27,3	32,8	19,4	4,5	0,3	496
Andalucía	4,5	14,1	30,3	30,9	15,8	4,1	0,3	486
Aragón	3,9	11,9	23,9	31,5	21,2	6,8	0,8	504
Asturias (Principado de)	2,7	8,9	23,7	31,1	24,2	8,1	1,2	517
Balears (Illes)	4,2	14,9	30,2	32,0	16,2	2,4	0,1	483
Cantabria	3,4	11,6	27,2	31,8	19,9	5,6	0,6	501
Castilla y León	1,6	7,1	23,3	35,6	25,8	6,3	0,4	519
Cataluña	2,9	12,6	29,6	34,5	17,0	3,2	0,2	492
Extremadura	6,0	15,1	28,7	29,3	16,0	4,2	0,6	483
Galicia	2,8	9,7	23,3	33,9	23,4	6,4	0,5	512
Madrid (Comunidad de)	2,2	8,2	22,7	34,3	25,3	6,8	0,5	517
Murcia (Región de)	5,3	15,6	30,4	30,8	14,5	3,1	0,3	479
Navarra (Comunidad Foral de)	2,6	8,2	23,8	34,5	23,2	7,0	0,7	514
País Vasco	2,9	8,9	25,3	36,8	21,4	4,4	0,3	506
Rioja (La)	4,3	8,9	23,0	31,5	25,3	6,6	0,4	510

Fuente: PISA 2012. Programa para la Evaluación Internacional de los Alumnos. OCDE. Informe español. Instituto de Evaluación.

Gráfico 2.9: Porcentaje de alumnos por niveles de rendimiento en la competencia en primera lengua extranjera. 2011



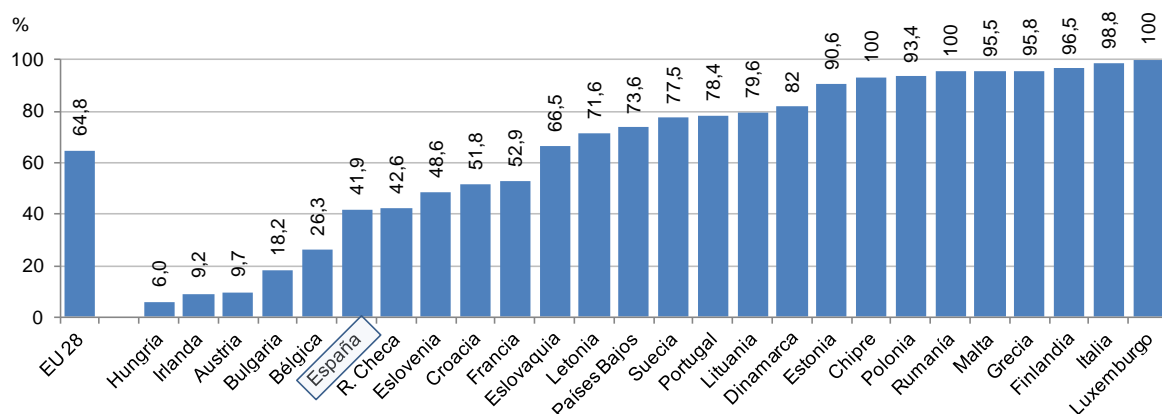
Fuente: Estudio Europeo de Competencia Lingüística.

Tabla 2.9: Porcentaje de alumnos por niveles de rendimiento en la Competencia en primera lengua extranjera. 2011.

	Pre A1	A1	A2	B1	B2
Bélgica-Al. (Francés)	20	28	16	16	19
Bélgica-Fla. (Francés)	16	41	20	15	7
Bélgica-Fr. (Inglés)	11	36	24	19	10
Bulgaria (Inglés)	20	28	16	16	19
Croacia (Inglés)	11	23	18	24	23
Eslovenia (Inglés)	6	22	19	25	29
España (Inglés)	22	35	17	14	13
Estonia (Inglés)	7	20	12	20	41
Francia (Inglés)	31	40	15	9	5
Grecia (Inglés)	13	22	16	22	26
Malta (Inglés)	2	7	9	22	60
P. Bajos (Inglés)	2	14	18	30	36
Polonia (Inglés)	24	34	17	15	10
Portugal (Inglés)	20	33	16	16	15
Suecia (Inglés)	1	6	11	25	57

Fuente: Estudio Europeo de Competencia Lingüística (EECL).

Gráfico 2.10: Porcentaje de alumnos de Educación Secundaria primera etapa (CINE 2) que están matriculados en dos o más lenguas extranjeras (2012).



Fuente: Eurostat.

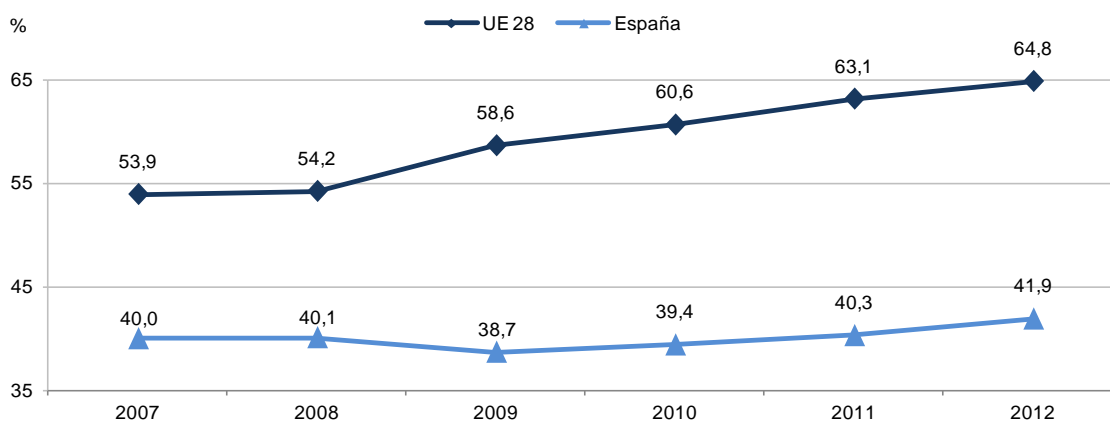
Tabla 2.10 Porcentaje de alumnos de Educación Secundaria primera etapa (CINE 2) que están matriculados en dos o más lenguas extranjeras. 2011 y 2012.

	2011	2012
UE 28	63,1	64,8
Alemania	:	:
Austria	9,4	9,7
Bélgica	26,4	26,3
Bulgaria	19,4	18,2
Chipre	92,4	92,9
Croacia	50,0	51,8
Dinamarca	81,5	81,6
Eslovaquia	52,2	66,5
Eslovenia	50,4	48,6
España	40,3	41,9
Estonia	96,2	90,6
Finlandia	98,3	96,5
Francia	52,6	52,9
Grecia	97,2	95,8
Hungría	5,9	6,0
Irlanda	10,2	9,2
Italia	99,4	98,8
Letonia	72,3	71,6
Lituania	79,6	79,6
Luxemburgo	100,0	100,0
Malta	89,8	95,5
Países Bajos	78,8	73,6
Polonia	79,0	93,4
Portugal	72,6	78,4
Reino Unido	:	:
República Checa	30,7	42,6
Rumanía	95,5	95,4
Suecia	76,4	77,5

(:) Dato no disponible.

Fuente: Eurostat.

Gráfico 2.11: Evolución del porcentaje de alumnos de Educación Secundaria primera etapa (CINE 2) que están matriculados en dos o más lenguas extranjeras. Años 2007 a 2012.



Fuente: Eurostat.

Tabla 2.11: Evolución del porcentaje de alumnos de Educación Secundaria primera etapa (CINE 2) que están matriculados en dos o más lenguas extranjeras. Años 2007 a 2012.

	2007	2008	2009	2010	2011	2012
UE 27	53,9	54,2	58,6	60,6	63,1	64,8
España	40,0	40,1	38,7	39,4	40,3	41,9

Fuente: Eurostat.

Gráfico 2.12: Porcentaje de alumnos de Educación Secundaria primera etapa (CINE 2) que están matriculados en dos o más lenguas extranjeras, por comunidad autónoma. Curso 2012-13.

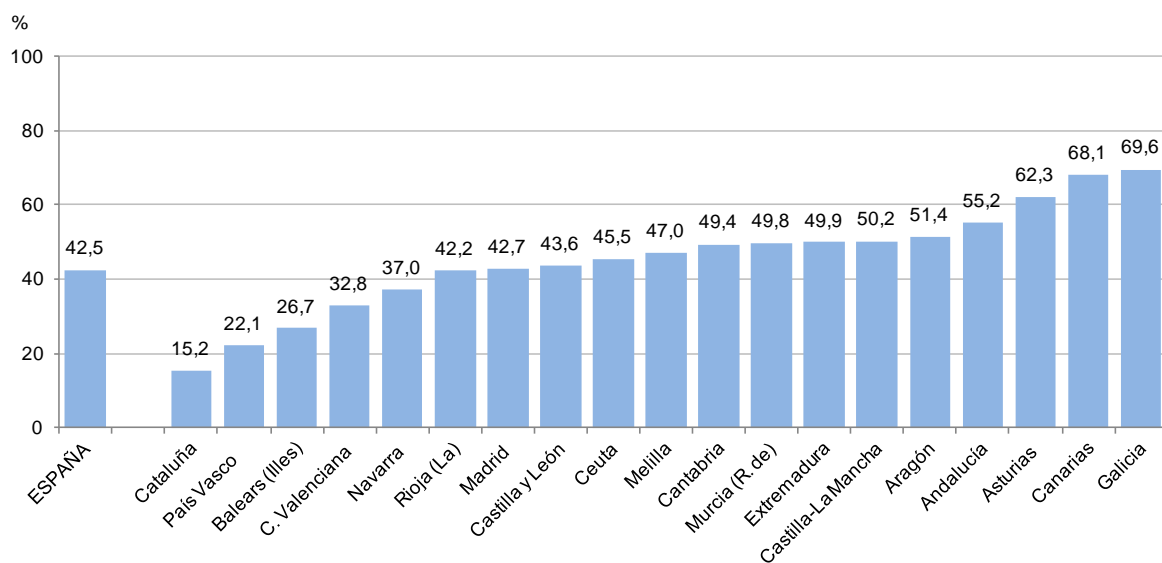


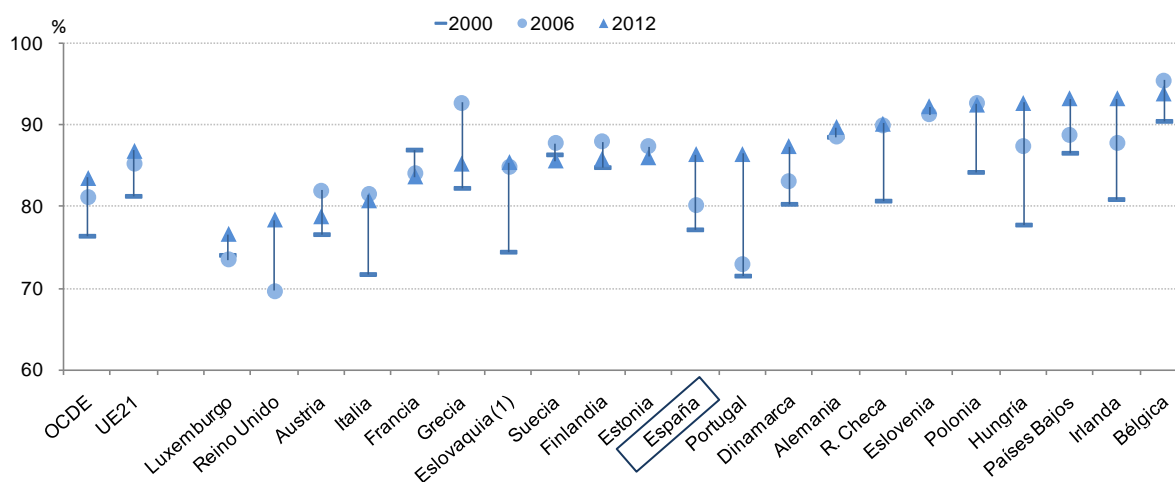
Tabla 2.12: Porcentaje de alumnos de Educación Secundaria primera etapa (CINE 2) que están matriculados en dos o más lenguas extranjeras, por comunidad autónoma. Cursos 2011-12 y 2012-13.

	2011-12	2012-13
España	41,9	42,5
Andalucía	53,8	55,2
Aragón	53,9	51,4
Asturias (Principado de)	60,7	62,3
Balears (Illes)	24,5	26,7
Canarias	68,1	68,1
Cantabria	44,1	49,4
Castilla-La Mancha	49,3	50,2
Castilla y León	49,2	43,6
Cataluña	14,1	15,2
Comunitat Valenciana	29,6	32,8
Extremadura	49,0	49,9
Galicia	69,6	69,6
Madrid (Comunidad de)	42,9	42,7
Murcia (Región de)	48,9	49,8
Navarra (Comunidad Foral de)	35,0	37,0
País Vasco	21,4	22,1
Rioja (La)	42,3	42,2
Ceuta	43,3	45,5
Melilla	42,9	47,0

Fuente: Estadística de las Enseñanzas no universitarias. S.G. de Estadística y Estudios. Ministerio de Educación, Cultura y Deporte.

3. ABANDONO TEMPRANO DE LA EDUCACIÓN Y LA FORMACIÓN

Gráfico 3.1: Tasa de matriculación de alumnos de 15 a 19 años. Alumnos a tiempo completo y a tiempo parcial en instituciones públicas y privadas. Años 2000, 2006 y 2012.



Nota: (1) Para Eslovaquia, el dato de 2000 corresponde a 2001.

Tabla 3.1: Tasa de matriculación de alumnos de 15 a 19 años. Alumnos a tiempo completo y a tiempo parcial en instituciones públicas y privadas. Años 1995 a 2012.

	1995	2000	2001	2002	2003	2004	2005	2006	2007	2008	2009	2010	2011	2012
OCDE	73,3	76,1	77,1	77,6	78,5	79,7	81,2	81,1	81,0	81,3	82,2	83,0	83,9	83,5
UE 21	77,5	81,2	81,4	82,4	83,3	84,6	85,9	85,2	84,7	85,1	86,2	86,7	87,7	86,9
Alemania	88,3	88,4	89,5	89,3	89,0	88,8	88,8	88,6	88,1	88,7	88,5	89,5	91,9	89,7
Austria	74,5	76,7	76,9	76,8	77,0	79,0	80,3	82,0	79,0	79,1	79,4	78,4	78,3	78,9
Bélgica	93,8	90,5	91,0	92,3	93,9	95,1	94,0	95,5	94,4	92,2	93,2	93,3	93,8	94,0
Dinamarca	79,1	80,4	82,9	81,8	84,7	84,5	84,9	83,1	83,3	83,6	83,6	85,0	86,5	87,4
Eslovaquia	(:)	(:)	74,4	76,0	79,7	83,3	84,7	84,8	85,5	84,8	85,1	85,3	85,0	85,4
Eslovenia	(:)	(:)	(:)	(:)	(:)	(:)	91,0	91,3	90,9	90,7	91,1	91,8	92,5	92,3
España	72,6	77,2	78,3	78,0	78,2	79,6	80,5	80,2	80,4	80,8	81,4	84,3	86,0	86,4
Estonia	(:)	(:)	(:)	(:)	(:)	(:)	87,5	87,4	85,1	84,5	84,6	86,5	86,7	86,1
Finlandia	81,0	84,8	85,3	85,0	86,0	86,7	87,5	87,9	87,9	87,2	86,9	86,8	86,7	85,9
Francia	88,9	87,0	86,4	86,1	86,0	85,3	84,6	84,2	84,2	84,0	84,0	84,2	84,4	83,6
Grecia	62,5	82,3	73,6	82,6	82,6	85,5	97,4	92,8	79,7	82,7	(:)	83,4	(:)	85,3
Hungría	64,3	77,8	79,0	81,1	83,4	85,5	86,8	87,5	88,8	89,3	89,9	91,7	92,4	92,7
Irlanda	79,1	80,8	82,2	83,0	84,4	86,9	88,5	87,8	89,7	89,7	92,1	95,7	93,0	93,3
Italia	(:)	71,8	72,9	75,8	77,8	79,0	80,2	81,5	80,0	82,2	81,8	83,3	81,3	80,8
Luxemburgo	72,7	74,0	75,5	75,4	75,4	75,4	72,1	73,5	73,6	75,3	(:)	76,7	(:)	76,6
Países Bajos	89,0	86,6	86,2	86,5	84,9	86,1	86,0	88,7	89,3	89,6	89,7	90,7	92,7	93,3
Polonia	78,0	84,2	85,9	86,9	88,2	89,8	91,8	92,6	93,1	92,7	92,7	92,7	92,7	92,5
Portugal	69,0	71,4	72,6	71,3	71,7	72,7	73,4	73,0	77,3	81,1	84,6	86,4	87,3	86,5
R. Checa	65,9	80,8	86,9	89,5	90,1	91,4	90,4	89,9	90,1	89,8	89,2	90,2	90,2	90,2
Reino Unido	(:)	(:)	(:)	(:)	(:)	(:)	(:)	69,7	71,4	72,6	73,7	77,4	78,3	78,4
Suecia	81,7	86,4	86,4	86,2	86,8	87,5	87,3	87,8	87,0	86,1	87,0	86,4	85,9	85,6

(:) Dato no disponible.

Fuente: Panorama de la Educación 2014. Indicadores de la OCDE.

Gráfico 3.2: Tasas de graduación en Educación Secundaria segunda etapa (CINE 3A y 3B) con acceso a Educación Terciaria (1) (2). Año 2012.

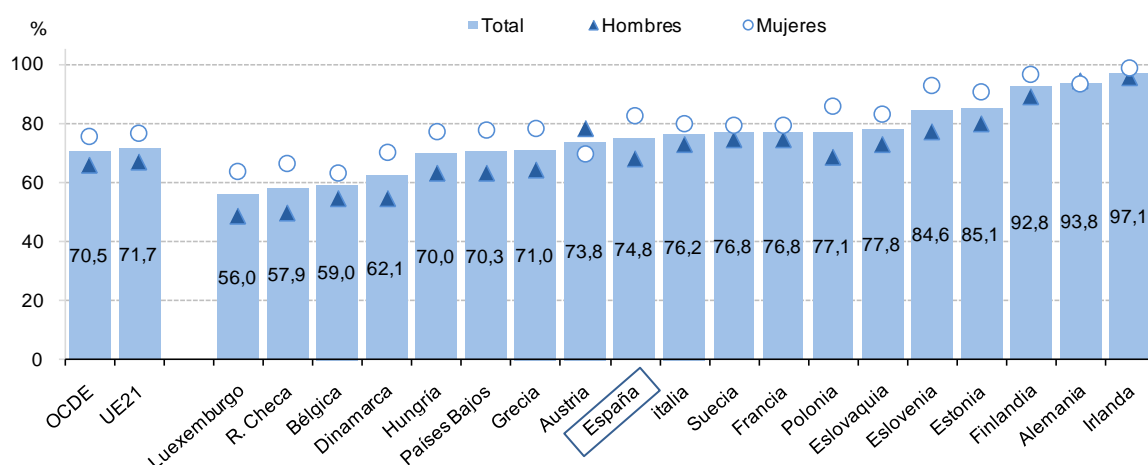


Tabla 3.2: Tasas de graduación en Educación Secundaria segunda etapa (CINE 3A y 3B) con acceso a Educación Terciaria (1) (2). Año 2012.

	Total	Hombres	Mujeres
OCDE	70,5	66,0	75,3
UE 21	71,7	67,2	76,4
Alemania	93,8	94,3	93,4
Austria	73,8	78,0	69,4
Bélgica	59,0	54,8	63,3
Dinamarca	62,1	54,4	70,3
Eslovaquia	77,8	73,1	82,9
Eslovenia	84,6	77,1	92,6
España	74,8	67,9	82,3
Estonia	85,1	79,6	90,9
Finlandia	92,8	89,2	96,5
Francia	76,8	74,4	79,4
Grecia	71,0	64,3	78,0
Hungría	70,0	63,4	77,0
Irlanda	97,1	95,6	98,6
Italia	76,2	72,6	80,0
Luxemburgo	56,0	48,7	63,8
Países Bajos	70,3	63,1	77,7
Polonia	77,1	68,7	85,8
Portugal	(:)	(:)	(:)
Reino Unido	(:)	(:)	(:)
República Checa	57,9	49,7	66,6
Suecia	76,8	74,3	79,4

(:) Dato no disponible.

(1) En el cálculo de estas tasas se incluyen todos los graduados en cada una de las categorías, aunque ya hayan finalizado otro programa en el nivel CINE 3.

(2) A partir de 2010 en la recogida de datos del cuestionario UOE se han introducido cambios en el caso de España; así los CFGM que anteriormente se clasificaban como CINE 3C (largo) pasan a clasificarse en el nivel 3B

Especificaciones técnicas:

CINE 3A: Educación Secundaria segunda etapa destinada a facilitar el acceso a la Educación Universitaria.

CINE 3B: Educación Secundaria segunda etapa destinada a facilitar el acceso a la Educación Superior no universitaria.

CINE 3C (largos): Educación Secundaria segunda etapa no conducente directamente a la Educación Superior, sino al mercado de trabajo, y de duración similar a los programas CINE 3A/B.

CINE 3C (cortos): Educación Secundaria segunda etapa no conducente directamente a la Educación Superior, sino al mercado de trabajo, y de duración inferior a los programas CINE 3A/B. No consolidan nivel de formación.

Fuente: Panorama de la educación 2014. Indicadores de la OCDE. La información procede de los datos que los países facilitan en el cuestionario UOE a Eurostat y a la OCDE y elaboración propia a partir de los datos anteriores.

Gráfico 3.3: Tasas de graduación en Educación Secundaria segunda etapa (CINE 3) (1), por tipo de programa y orientación. Año 2011. (No actualizado)

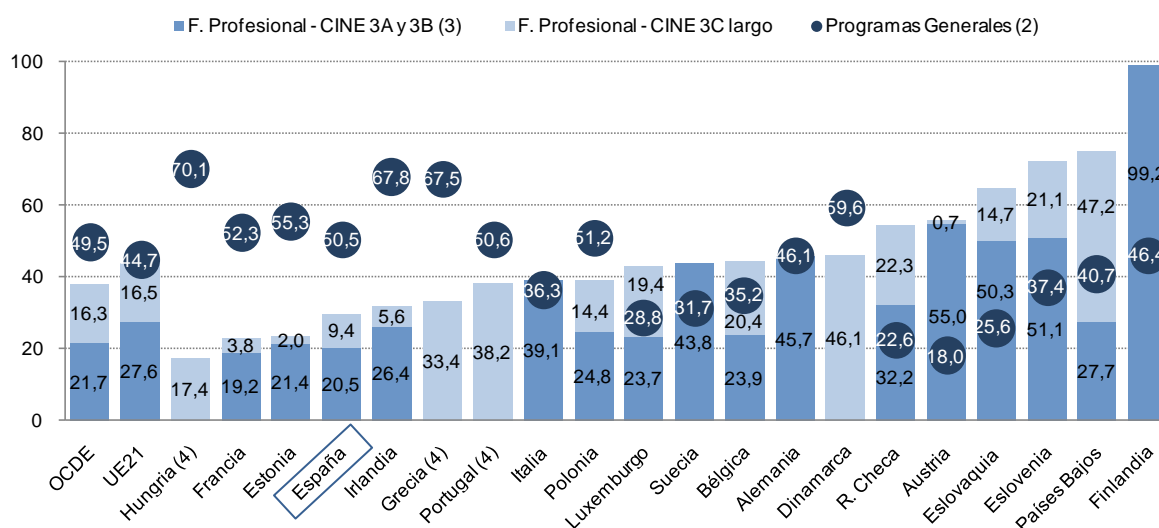


Tabla 3.3: Tasas de graduación en Educación Secundaria segunda etapa (CINE 3) (1), por tipo de programa y orientación. Año 2011. (No actualizado)

	Programas generales (2)			Programas profesionales (3)								
	Total	Hombres	Mujeres	Total			CINE 3A y CINE 3B			CINE 3C largo		
				Total	Hombres	Mujeres	Total	Hombres	Mujeres	Total	Hombres	Mujeres
OCDE	49,8	43,8	56,0	37,7	39,7	35,7	20,4	21,7	20,7	17,3	18,0	15,0
UE 21	45,2	38,7	51,9	43,3	45,1	41,4	25,5	26,1	25,0	17,7	19,0	16,4
Alemania	39,9	35,5	44,6	46,1	51,0	41,0	46,1	51,0	41,0	a	a	a
Austria	18,2	14,6	22,0	55,6	62,4	48,7	54,8	61,8	47,7	0,8	0,7	0,9
Bélgica	35,8	31,1	40,7	44,5	45,8	43,2	24,3	24,2	24,4	20,2	21,6	18,7
Dinamarca	57,0	48,3	66,1	46,6	49,2	43,7	0,3	0,4	0,1	46,3	48,7	43,7
Eslovaquia	25,9	21,1	31,0	65,5	68,7	62,3	50,3	48,8	51,8	15,2	19,8	10,5
Eslovenia	37,4	29,2	46,2	70,5	76,6	63,9	48,8	49,1	48,5	21,7	27,6	15,4
España	48,3	41,4	55,6	27,5	25,1	30,2	19,1	18,9	19,3	8,5	6,2	10,8
Estonia	57,7	45,8	70,1	18,3	22,6	13,9	18,3	22,6	13,9	a	a	a
Finlandia	46,0	37,6	54,9	93,9	88,7	99,2	93,9	88,7	99,2	a	a	a
Francia	51,3	44,8	58,0	18,2	19,2	17,1	14,4	16,0	12,7	3,8	3,2	4,4
Grecia	66,3	58,5	74,5	28,0	33,6	21,9	a	a	a	28,0	33,6	21,9
Hungría	69,1	61,9	76,8	17,3	21,1	13,4	a	a	a	17,3	21,1	13,4
Irlanda	72,0	73,4	70,6	33,6	31,3	35,9	27,4	24,8	30,2	6,1	6,5	5,7
Italia	35,6	25,5	46,4	39,9	45,4	34,1	39,9	45,4	34,1	a	a	a
Luxemburgo	30,4	27,1	34,1	39,7	39,9	39,6	20,1	18,1	22,3	19,6	21,8	17,3
Países Bajos	38,8	35,8	42,0	85,0	76,5	93,6	28,0	24,1	31,9	57,1	52,4	61,6
Polonia	52,0	39,8	64,7	37,6	46,2	28,6	23,3	27,4	18,9	14,3	18,8	9,7
Portugal	68,1	59,9	76,5	35,8	32,4	39,2	(:)	(:)	(:)	(:)	(:)	(:)
Reino Unido	(:)	(:)	(:)	(:)	(:)	(:)	(:)	(:)	(:)	74,0	70,0	78,3
R. Checa	22,3	17,1	27,7	57,2	59,4	54,8	35,9	32,4	39,6	21,2	27,0	15,2
Suecia	31,3	26,4	36,4	43,5	46,3	40,6	43,5	45,7	40,6	0,0	0,6	0,0

(:) Dato no disponible.

"a" Datos no aplicables porque la categoría no existe en el país.

(1) Se excluyen los programas CINE 3C cortos que no consolidan el nivel de formación CINE 3. En el cálculo de estas tasas se incluyen todos los graduados en cada una de las categorías, aunque ya hayan finalizado otro programa en el nivel CINE 3.

(2) Los programas generales se clasifican habitualmente en la categoría CINE 3A, ya que están orientados a facilitar el acceso a la educación universitaria.

(3) Los programas profesionales abarcan 3A y 3B y 3C largo.

Especificaciones técnicas: (Ver Tabla 3.2)

Fuente: Panorama de la educación 2013. Indicadores de la OCDE. La información procede de los datos que los países facilitan en el cuestionario UOE a Eurostat y a la OCDE y elaboración propia a partir de los datos anteriores.

Gráfico 3.4a: Tasa bruta de titulados en Educación Secundaria segunda etapa (CINE 3) en España, por comunidad autónoma y sexo. Curso 2011-12.

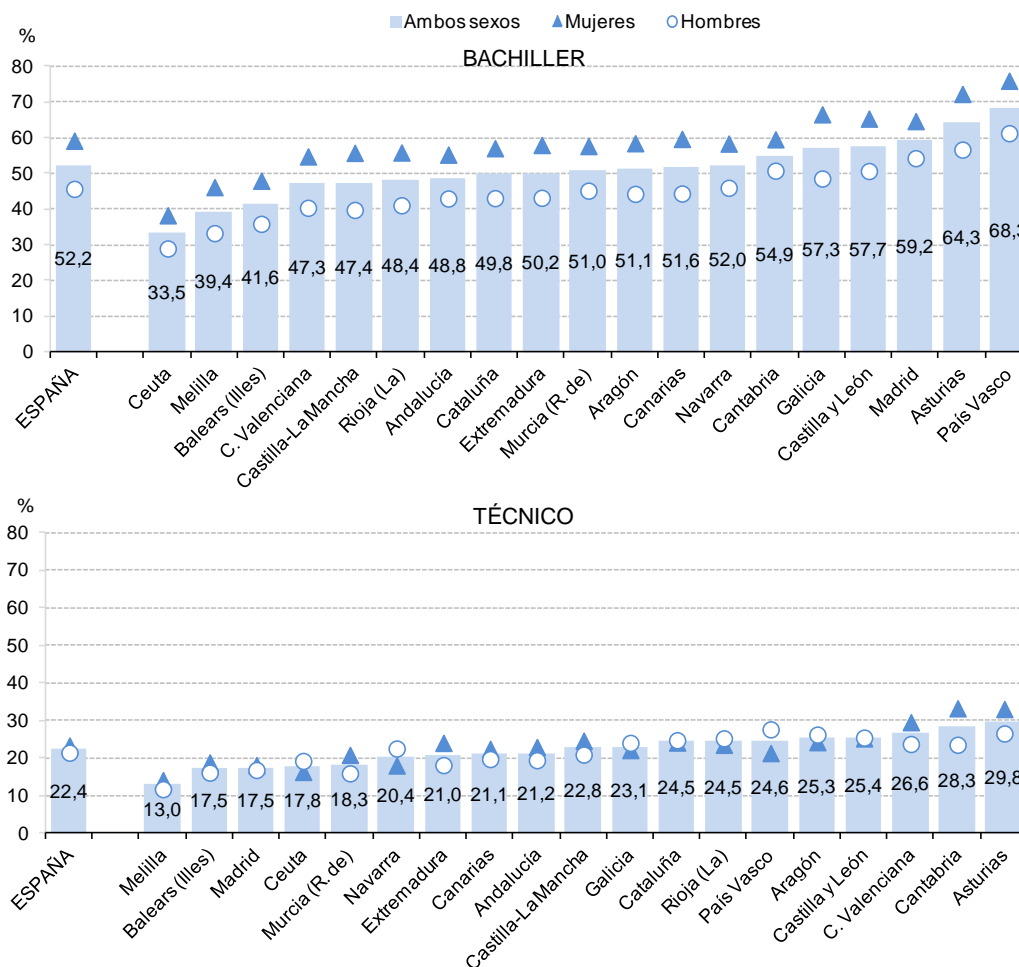


Tabla 3.4a: Tasa bruta de titulados en Educación Secundaria segunda etapa (CINE 3) en España, por comunidad autónoma y sexo. Cursos 2000-01 y 2011-12.

	2000-01						2011-12					
	Bachillerato			Técnico			Bachillerato			Técnico		
	Total	Mujeres	Hombres	Total	Mujeres	Hombres	Total	Mujeres	Hombres	Total	Mujeres	Hombres
España	46,8	54,1	39,9	10,9	11,2	10,7	52,2	59,1	45,6	22,4	23,4	21,5
Andalucía	46,5	50,8	42,4	9,3	10,6	8,1	48,8	55,2	42,9	21,2	23,0	19,5
Aragón	51,5	61,0	42,5	16,2	14,6	17,8	51,1	58,4	44,2	25,3	24,3	26,3
Asturias (Principado de)	62,2	72,6	52,4	13,3	12,3	14,3	64,3	72,2	56,6	29,8	33,1	26,6
Balears (Illes)	35,2	42,0	28,7	8,4	8,7	8,1	41,6	47,9	35,8	17,5	18,9	16,2
Canarias	41,3	50,0	32,9	9,0	7,7	10,4	51,6	59,6	44,3	21,1	22,5	19,8
Cantabria	51,0	59,9	42,7	14,6	15,7	13,6	54,9	59,5	50,7	28,3	33,3	23,6
Castilla y León	53,3	63,8	43,4	13,9	12,9	14,8	57,7	65,3	50,6	25,4	25,3	25,5
Castilla-La Mancha	40,0	48,6	32,0	8,9	8,9	9,0	47,4	55,7	39,7	22,8	24,7	21,0
Cataluña	41,0	49,6	32,9	13,3	13,3	13,2	49,8	57,0	43,0	24,5	24,2	24,8
Comunitat Valenciana	41,8	49,8	34,3	10,3	12,5	8,3	47,3	54,7	40,3	26,6	29,6	23,8
Extremadura	36,9	44,7	29,6	8,0	7,7	8,3	50,2	57,9	43,1	21,0	24,1	18,2
Galicia	49,3	56,4	42,6	10,0	10,6	9,5	57,3	66,5	48,5	23,1	22,2	24,1
Madrid (Comunidad de)	53,2	58,7	47,9	9,2	9,5	8,9	59,2	64,6	54,2	17,5	18,2	16,9
Murcia (Región de)	40,5	48,4	33,0	9,5	10,8	8,2	51,0	57,6	45,1	18,3	20,9	16,0
Navarra (C. Foral de)	51,8	60,8	43,3	16,4	12,8	19,8	52,0	58,3	45,9	20,4	18,1	22,6
País Vasco	64,4	72,9	56,3	15,6	12,6	18,5	68,3	75,9	61,2	24,6	21,4	27,7
Rioja (La)	50,7	64,7	37,7	15,6	16,6	14,6	48,4	55,8	41,0	24,5	23,6	25,3
Ceuta	32,8	33,6	32,1	5,8	6,2	5,3	33,5	38,2	28,9	17,8	16,4	19,3
Melilla	42,2	50,7	34,6	8,0	9,0	7,1	39,4	46,1	33,2	13,0	14,2	11,8

Especificaciones técnicas: Tasa de graduación: Relación entre el alumnado que termina la enseñanza con el total de la población de la edad teórica de comienzo del último curso de dicha enseñanza. Se consideran las siguientes edades teóricas:

- **Bachiller:** alumnado que finaliza Bachillerato, Bachillerato experimental, COU (edad teórica: 17 años). Se incluyen los regímenes ordinario, adultos presencial y a distancia.
- **Técnico:** alumnado que finaliza Ciclos formativos de grado medio/módulos profesionales nivel II de F.P. y Artes

Fuente: Estadística de las Enseñanzas no universitarias. S. G. Estadística y Estudios. Ministerio de Educación, Cultura y Deporte.

Gráfico 3.4b: Porcentaje de población de 20 a 24 años que al menos ha alcanzado el nivel de Educación Secundaria segunda etapa (CINE 3) (a). Unión Europea. Año 2013.

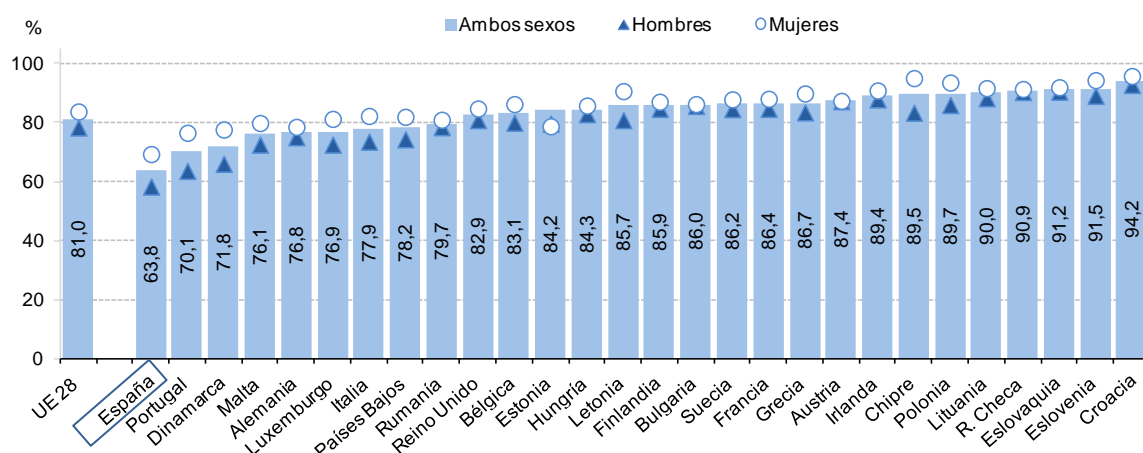


Tabla 3.4b: Porcentaje de población de 20 a 24 años que al menos ha alcanzado el nivel de Educación Secundaria segunda etapa (CINE 3) (a). Unión Europea. Año 2013.

	Ambos sexos	Hombres	Mujeres
UE 28	81,0	78,4	83,8
Alemania	76,8	75,1	78,6
Austria	87,4	87,3	87,4
Bélgica	83,1	80,0	86,3
Bulgaria	86,0	85,7	86,3
Chipre	89,5	83,4	95,1
Croacia	94,2	92,8	95,8
Dinamarca	71,8	66,1	77,7
Eslovaquia	91,2	90,5	92,0
Eslovenia	91,5	89,1	94,4
España	63,8	58,4	69,4
Estonia	84,2	79,7	78,8
Finlandia	85,9	84,7	87,1
Francia	86,4	84,7	88,1
Grecia	86,7	83,5	89,9
Hungría	84,3	82,9	85,8
Irlanda	89,4	87,9	90,9
Italia	77,9	73,6	82,3
Letonia	85,7	80,9	90,7
Lituania	90,0	88,3	91,7
Luxemburgo	76,9	72,6	81,3
Malta	76,1	72,6	79,9
Países Bajos	78,2	74,4	82,0
Polonia	89,7	86,0	93,6
Portugal	70,1	63,7	76,6
Reino Unido	82,9	80,9	84,8
República Checa	90,9	90,4	91,4
Rumania	79,7	78,5	81,0
Suecia	86,2	84,6	87,9

(a) Para el cálculo de este indicador no se consideran los programas CINE 3C cortos que sí están considerados en el cálculo del indicador 3.7.

Fuente: LFS-Media anual - Eurostat.

Gráfico 3.5: Porcentaje de población de 18 a 24 años que ha completado como máximo Educación Secundaria primera etapa (CINE 2) y no sigue ningún estudio o formación. Unión Europea. Año 2013.

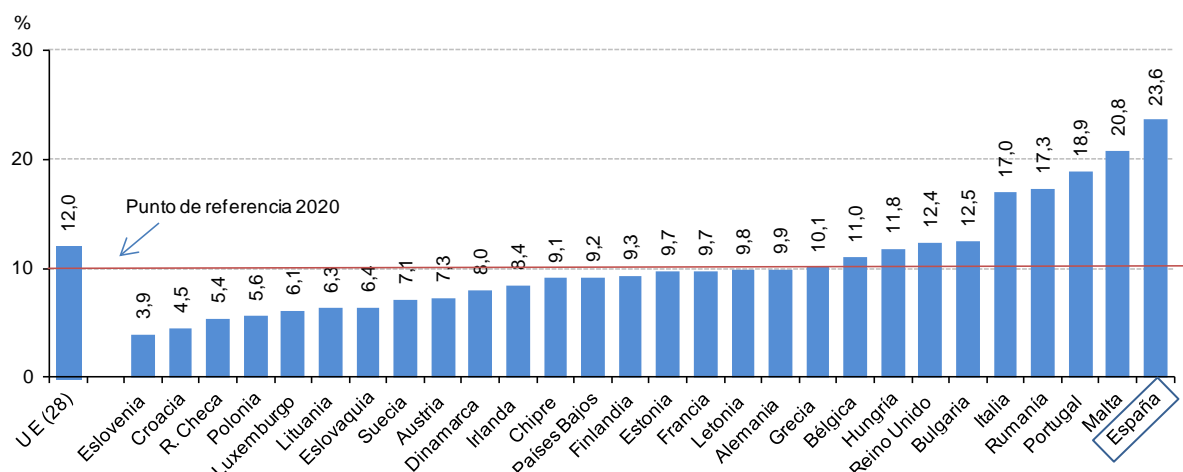


Tabla 3.5: Porcentaje de población de 18 a 24 años que ha completado como máximo Educación Secundaria primera etapa (CINE 2) y no sigue ningún estudio o formación. Unión Europea. Año 2013.

	Ambos sexos	Hombres	Mujeres
Unión Europea (28)	12,0	13,6	12,0
Alemania	9,9	10,4	9,8 (p)
Austria	7,3	7,7	7,3
Bélgica	11,0	13,2	8,7
Bulgaria	12,5	12,3	12,7
Chipre	9,1	14,8	4,2
Croacia	4,5	5,5 (u)	3,4 (u)
Dinamarca	8,0	9,9	6,2
Eslovaquia	6,4	6,7	6,1
Eslovenia	3,9	5,0	2,6 (u)
España	23,6	27,2	19,8
Estonia	9,7	13,6	5,8
Finlandia	9,3	10,4	8,3
Francia	9,7 (b)	10,7 (b)	8,7 (b)
Grecia	10,1	12,7	7,5
Hungría	11,8	12,5	11,1
Irlanda	8,4	9,8	6,9
Italia	17,0	20,2	13,7
Letonia	9,8	13,6	5,8
Lituania	6,3	7,8	4,7 (u)
Luxemburgo	6,1	8,4	3,7 (u)
Malta	20,8	23,2	18,4
Países Bajos	9,2	10,9	7,4
Polonia	5,6	7,9	3,2
Portugal	18,9	23,4	14,3
Reino Unido	12,4	13,7	11,2
República Checa	5,4	5,4	5,5
Rumanía	17,3	18,6	16,0
Suecia	7,1	7,9	6,2

(b) Ruptura de serie.

(u) Datos con problemas de comparabilidad.

Especificaciones técnicas: Calculado por Eurostat con el método basado en medias anuales.

Fuente: Labour Force Survey (Encuesta Europea de Población Activa) - Medias anuales. Eurostat.

Gráfico 3.6 Distribución porcentual del alumnado matriculado en Educación Secundaria segunda etapa (CINE 3) entre orientación general y orientación profesional. Unión Europea. Curso 2011-12.

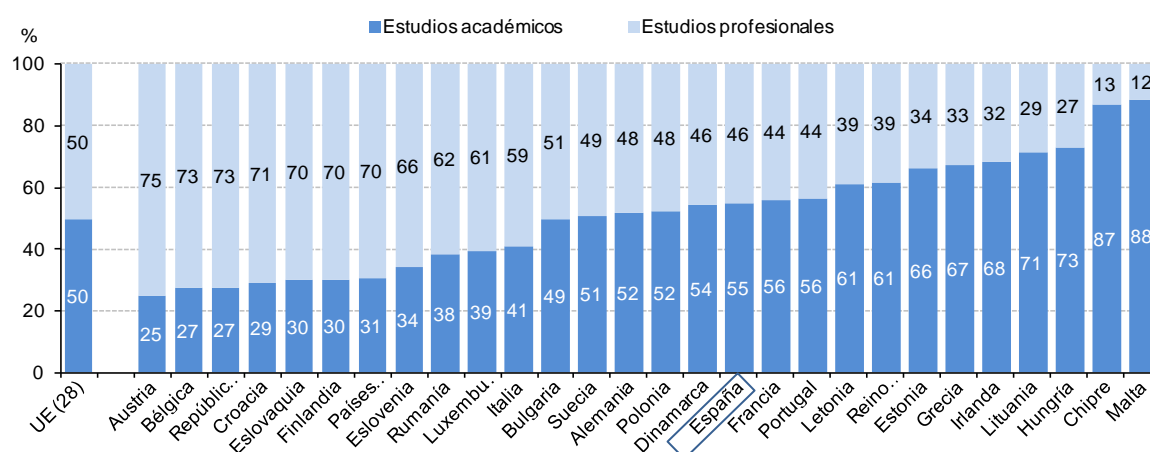


Tabla 3.6: Distribución porcentual del alumnado matriculado en Educación Secundaria segunda etapa (CINE 3) entre orientación general y orientación profesional. Unión Europea. Curso 2011-12.

	Estudios académicos	Estudios profesionales
UE 27	49,6	50,4
Alemania	51,7	48,3
Austria	24,7	75,3
Bélgica	27,2	72,8
Bulgaria	49,4	50,6
Chipre	86,8	13,2
Croacia	28,7	71,3
Dinamarca	53,9	46,1
Eslovaquia	29,7	70,3
Eslovenia	33,8	66,2
España	54,5	45,5
Estonia	65,9	34,1
Finlandia	29,9	70,1
Francia	55,8	44,2
Grecia	66,9	33,1
Hungría	72,7	27,3
Irlanda	67,8	32,2
Italia	40,8	59,2
Letonia	61,0	39,0
Lituania	71,3	28,7
Luxemburgo	39,3	60,7
Malta	88,2	11,8
Países Bajos	30,5	69,5
Polonia	51,8	48,2
Portugal	56,4	43,6
Reino Unido	61,4	38,6
República Checa	27,3	72,7
Rumanía	38,1	61,9
Suecia	50,6	49,4

Fuente: Eurostat

Gráfico 3.7: Evolución del porcentaje de población de 18 a 24 años que ha completado como máximo Educación Secundaria primera etapa (CINE 2) y no sigue ningún estudio o formación, en España y la Unión Europea. Años 2002 a 2014.

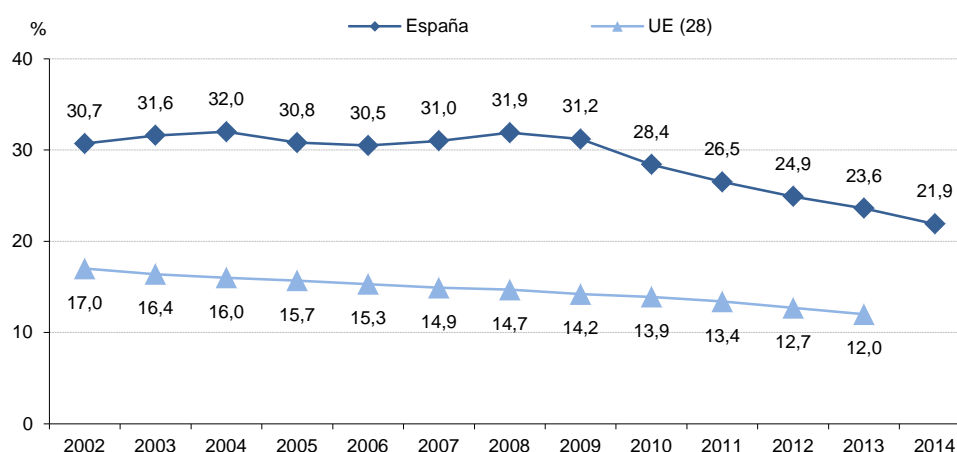


Tabla 3.7: Evolución del porcentaje de población de 18 a 24 años que ha completado como máximo Educación Secundaria primera etapa (CINE 2) y no sigue ningún estudio o formación, en España y la Unión Europea. Años 2002 a 2014.

	España	UE 28
2002	30,9	17,0
2003	31,7	16,4 (b)
2004	32,2	16,0
2005	31,0 (b)	15,7
2006	30,3	15,3
2007	30,8	14,9
2008	31,7	14,7
2009	30,9	14,2
2010	28,2	13,9
2011	26,3	13,4
2012	24,7	12,7
2013	23,6	12,0
2014	21,9	12,0

(b) Ruptura de serie.

Fuente: Labour Force Survey (Encuesta Europea de Población Activa) - Medias anuales. Eurostat.

Gráfico 3.8: Porcentaje de población de 18 a 24 años que ha completado como máximo Educación Secundaria primera etapa (CINE 2) y no sigue ningún estudio o formación, por comunidad autónoma. Años 2009 y 2014.

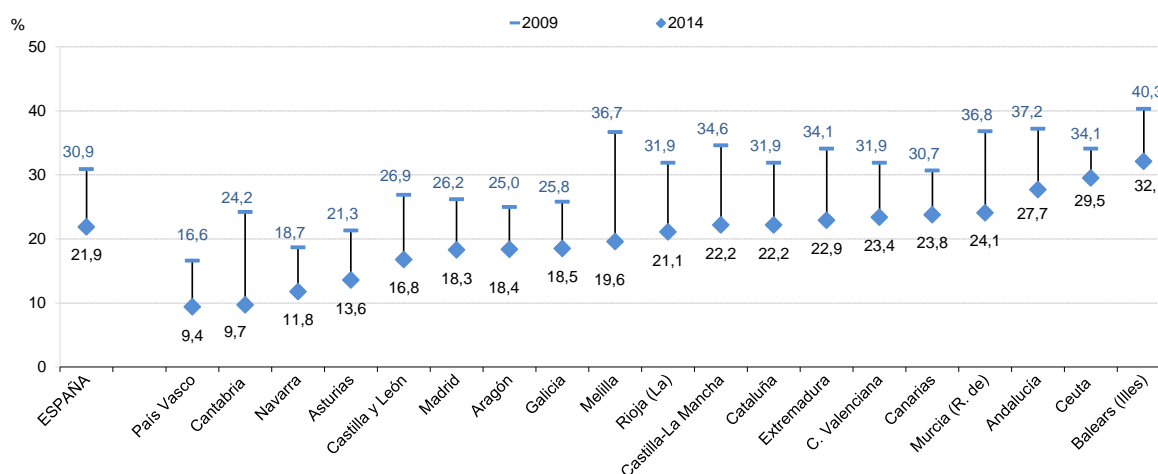


Tabla 3.8: Porcentaje de población de 18 a 24 años que ha completado como máximo Educación Secundaria primera etapa (CINE 2) y no sigue ningún estudio o formación, por comunidad autónoma. Años 2002 a 2014.

	2002	2003	2004	2005 (1)	2006	2007	2008	2009	2010	2011	2012	2013	2014
España	30,9	31,7	32,2	31,0	30,3	30,8	31,7	30,9	28,2	26,3	24,7	23,6	21,9
Andalucía	37,0	38,4	39,4	38,0	38,0	37,1	37,9	37,2	34,6	32,1	28,8	28,7	27,7
Aragón	27,3	23,6	23,8	23,4	24,6	25,5	25,8	25,0	23,8	22,8	20,4	18,9	18,4
Asturias (Principado de)	22,9	29,3	26,9	20,5	23,1	23,1	20,0	21,3	22,2	21,9	19,8	19,1	13,6
Balears (Illes)	39,9	41,4	42,2	39,7	36,0	42,1	42,5	40,3	36,5	29,7	28,9	29,8	32,1
Canarias	33,6	33,1	33,3	30,8	34,9	36,4	34,1	30,7	29,8	30,9	28,0	27,5	23,8
Cantabria	26,5	28,9	26,7	21,9	23,5	25,5	22,9	24,2	23,9	21,4	14,2	12,1	9,7
Castilla y León	22,9	24,0	23,3	25,4	23,6	23,7	26,4	26,9	23,4	27,5	21,7	19,2	16,8
Castilla-La Mancha	36,7	36,3	37,4	36,8	38,8	37,3	38,4	34,6	33,4	31,5	27,5	27,4	22,2
Cataluña	31,3	34,3	34,1	33,1	28,5	31,2	32,9	31,9	28,9	26,2	24,2	24,7	22,2
Comunitat Valenciana	36,0	35,8	35,7	32,2	31,1	31,2	32,6	31,9	28,4	26,7	25,9	21,7	23,4
Extremadura	38,1	36,3	39,2	36,8	35,8	34,4	33,8	34,1	31,6	30,1	32,6	29,2	22,9
Galicia	27,3	25,0	24,3	22,9	24,5	23,5	23,6	25,8	22,8	20,4	22,7	20,2	18,5
Madrid (Comunidad de)	24,3	23,0	25,6	26,4	25,8	25,8	27,1	26,2	22,3	19,5	21,5	19,7	18,3
Murcia (Región de)	39,4	42,8	43,6	39,8	38,6	39,2	40,6	36,8	34,9	30,3	26,9	26,3	24,1
Navarra (Comunidad Foral de)	21,8	21,0	21,0	17,9	13,0	16,3	18,8	18,7	16,8	12,0	13,0	12,9	11,8
País Vasco	13,4	15,9	13,8	14,7	14,6	14,3	14,8	16,6	13,1	13,8	12,4	9,9	9,4
Rioja (La)	28,0	35,1	36,3	29,7	26,6	30,6	37,0	31,9	27,2	30,6	24,3	21,7	21,1
Ceuta	43,5	46,0	41,9	55,2	54,9	49,1	42,7	34,1	45,8	38,9	38,5	33,5	29,5
Melilla	28,0	34,7	40,8	33,5	40,3	46,8	35,5	36,7	35,4	19,3	32,6	33,1	19,6

- Definición de Abandono temprano de la educación y la formación: Porcentaje de la población de 18 a 24 años que no ha completado el nivel de Educación Secundaria 2ª etapa y no sigue ningún tipo de educación-formación.

- Calculado con la metodología establecida por Eurostat basándose en medias anuales de datos trimestrales.

- Los datos deben ser tomados con precaución, pues los derivados de tamaños muestrales pequeños están afectados por fuertes errores de muestreo.

(1) Ruptura de serie

Fuente: Encuesta de Población Activa. Medias anuales. INE.

Tabla 3.9: Porcentaje de población de 20 a 24 años que ha completado al menos el nivel de Educación Secundaria segunda etapa (CINE 3), por comunidad autónoma. Años 2000 a 2013 (1).

	2000	2001	2002	2003	2004	2005	2006	2007	2008	2009	2010	2011	2012	2013
España	66,0	65,0	63,6	62,2	61,1	61,8	61,8	61,4	60,3	60,3	61,5	62,0	63,0	63,8
Andalucía	58,4	58,6	56,3	54,0	52,6	53,1	52,5	54,2	53,6	53,2	53,7	55,6	56,9	56,3
Aragón	75,0	75,5	67,8	71,7	69,7	70,6	69,4	66,9	67,3	68,9	67,2	64,4	68,1	72,5
Asturias (Principado de)	71,6	73,8	72,0	63,7	66,2	71,8	67,1	69,5	72,4	70,9	68,9	70,0	71,0	69,6
Baleares (Illes)	51,1	50,7	54,8	52,2	51,6	52,0	51,9	48,9	49,3	47,3	49,8	56,0	54,4	55,0
Canarias	55,8	54,5	59,1	58,9	58,8	59,0	54,0	52,0	55,7	57,2	56,4	54,4	57,7	58,4
Cantabria	70,9	69,8	66,9	65,8	66,4	71,5	69,6	67,7	70,1	64,9	63,3	68,7	76,5	79,2
Castilla y León	70,3	69,7	70,1	68,0	69,9	66,9	67,1	67,3	66,9	66,4	66,6	60,7	66,4	70,3
Castilla-La Mancha	59,0	57,7	55,7	55,6	55,4	54,5	53,8	53,9	51,3	54,5	54,7	55,4	57,4	59,4
Cataluña	67,8	65,4	65,1	60,8	59,5	61,3	65,7	61,7	59,8	61,6	62,0	62,6	64,7	64,4
Comunitat Valenciana	62,3	58,4	58,3	58,7	58,4	60,9	62,1	61,7	59,6	57,5	60,5	60,0	60,3	65,6
Extremadura	51,8	55,5	57,4	56,4	52,4	54,1	54,7	55,3	53,5	53,3	57,1	56,9	52,7	55,3
Galicia	65,0	66,6	66,5	69,3	68,9	69,1	67,8	68,5	66,7	63,6	67,3	68,2	65,3	66,0
Madrid (Comunidad de)	77,9	75,7	71,4	71,8	68,3	67,7	66,7	67,2	65,3	66,2	68,8	70,4	69,6	67,4
Murcia (Región de)	57,2	58,4	55,3	52,2	51,0	52,5	52,3	52,7	51,6	54,7	56,4	58,2	61,3	61,0
Navarra (Comunidad Foral de)	82,3	79,8	75,3	74,9	73,9	78,1	83,4	78,9	77,8	75,7	76,6	80,2	80,0	80,7
País Vasco	81,5	81,4	80,7	78,2	81,0	80,8	81,0	80,9	80,4	76,3	79,3	77,4	78,7	83,2
Rioja (La)	70,7	71,9	68,9	62,7	58,5	67,1	64,7	61,7	59,2	61,7	64,5	59,9	65,4	68,1
Ceuta y Melilla	53,1	56,1	53,1	54,1	50,2	46,5	39,3	38,9	46,3	50,2	42,8	54,8	48,5	51,2

(1) Los datos deben ser tomados con precaución, pues los derivados de tamaños muestrales pequeños están afectados por fuertes errores de muestreo.

Fuente: Encuesta de Población Activa. Medias anuales. INE.

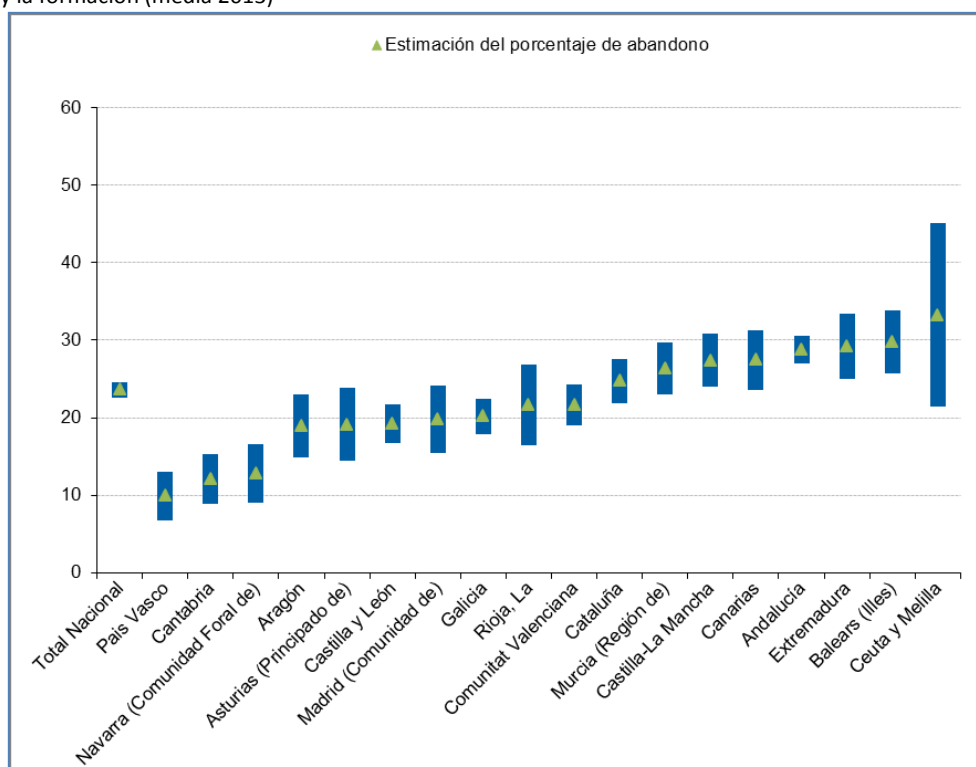
Tabla 3.10: Errores relativos de muestreo e intervalos de confianza al 95% para el porcentaje de población (18 a 24 años) del Indicador *Abandono temprano de la educación y formación* para el último año difundido, 2013.

En la siguiente tabla, se proporciona información sobre intervalos de confianza al 95% del Indicador *Abandono temprano por comunidad autónoma* para el último año difundido, 2013. Según la teoría del muestreo existe una confianza o probabilidad del 95 por ciento de que en el intervalo considerado se encuentre el valor verdadero o parámetro que se pretende estimar.

COMUNIDAD AUTÓNOMA	Estimación del % de jóvenes de 18 a 24 años con abandono escolar temprano (media 2013)	Coeficiente de Variación del % de jóvenes de 18 a 24 años con abandono escolar temprano (media 2013)	Intervalo de confianza	
			Límite inferior	Límite superior
Total nacional	23,57	2,09	22,61	24,53
Andalucía	28,75	3,21	26,94	30,56
Aragón	18,89	11,04	14,8	22,98
Asturias (Principado de)	19,09	12,56	14,39	23,79
Balears (Illes)	29,76	6,94	25,71	33,81
Canarias	27,47	7,16	23,61	31,33
Cantabria	12,12	13,49	8,92	15,33
Castilla y León	19,21	6,63	16,72	21,71
Castilla-La Mancha	27,39	6,44	23,93	30,85
Cataluña	24,72	5,92	21,85	27,59
Comunitat Valenciana	21,68	6,18	19,06	24,31
Extremadura	29,22	7,26	25,06	33,38
Galicia	20,21	5,77	17,92	22,49
Madrid (Comunidad de)	19,75	11,24	15,4	24,1
Murcia (Región de)	26,34	6,58	22,95	29,74
Navarra (Comunidad Foral de)	12,85	14,94	9,09	16,61
País Vasco	9,88	16,11	6,76	13,00
Rioja (La)	21,66	12,24	16,46	26,85
Ceuta y Melilla	33,26	18,20	21,40	45,13

La representación gráfica sería:

Gráfico 3.10: Intervalos de confianza al 95% para el porcentaje de jóvenes de 18 a 24 años con Abandono temprano de la educación y la formación (media 2013)



Notas:

- Los errores de muestreo proporcionan una idea aproximada de la fiabilidad de las distintas estimaciones que se obtienen a partir de una encuesta. En general, a mayor desagregación de las cifras mayor error de muestreo resulta y, por tanto, menor es la precisión de la estimación.

- A partir de la estimación y su error de muestreo se pueden construir intervalos de confianza en los que se encuentra el parámetro a estimar con una determinada probabilidad.

Fuente: Subdirección General de Estadística y Estudios del MECD. Explotación de las variables educativas de la Encuesta de Población Activa: Nivel de Formación y Formación Permanente. Nota metodológicas.

4. TITULACIÓN EN EDUCACIÓN SUPERIOR

Gráfico 4.1: Porcentaje de población 30-34 años que ha completado estudios terciarios, por país y sexo. Año 2013.

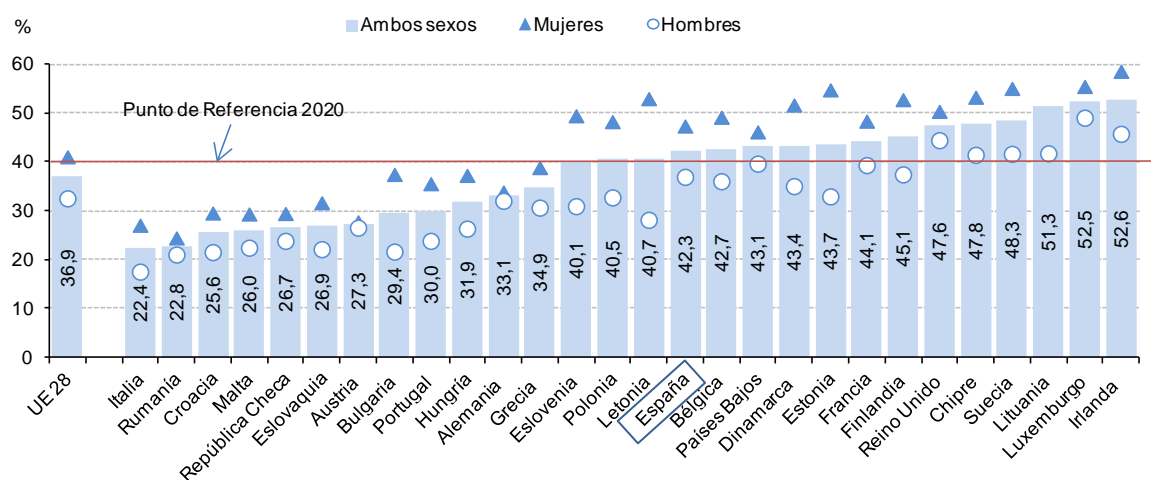


Tabla 4.1: Porcentaje de población 30-34 años que ha completado estudios terciarios, por país y sexo. Año 2013.

	Ambos sexos	Mujeres	Hombres	Diferencia M-H
UE 28	36,9	41,2	32,7	8,5
Alemania	33,1	34,0	32,2	1,8
Austria	27,3	27,9	26,7	1,2
Bélgica	42,7	49,3	36,2	13,1
Bulgaria	29,4	37,6	21,8	15,8
Chipre	47,8	53,4	41,6	11,8
Croacia	25,6	29,7	21,7	8,0
Dinamarca	43,4	51,8	35,2	16,6
Eslovaquia	26,9	31,8	22,3	9,5
Eslovenia	40,1	49,6	31,1	18,5
España	42,3	47,5	37,1	10,4
Estonia	43,7	54,9	33,1	21,8
Finlandia	45,1	52,9	37,6	15,3
Francia	44,1	48,5	39,5	9,0
Grecia	34,9	39,0	30,8	8,2
Hungría	31,9	37,4	26,5	10,9
Irlanda	52,6	58,7	45,9	12,8
Italia	22,4	27,2	17,7	9,5
Letonia	40,7	53,1	28,3	24,8
Lituania	51,3	60,8	41,9	18,9
Luxemburgo	52,5	55,6	49,2	6,4
Malta	26,0	29,5	22,6	6,9
Países Bajos	43,1	46,3	39,8	6,5
Polonia	40,5	48,4	32,9	15,5
Portugal	30,0	35,7	24,0	11,7
Reino Unido	47,6	50,5	44,6	5,9
República Checa	26,7	29,6	24,0	5,6
Rumanía	22,8	24,6	21,2	3,4
Suecia	48,3	55,2	41,8	13,4

Fuente: Datos Labour Force Survey (Encuesta Europea de Población Activa) - Medias anuales. Eurostat.

Gráfico 4.2: Evolución del porcentaje de población española 30-34 años con estudios terciarios, por sexo. Años 2000 a 2014.

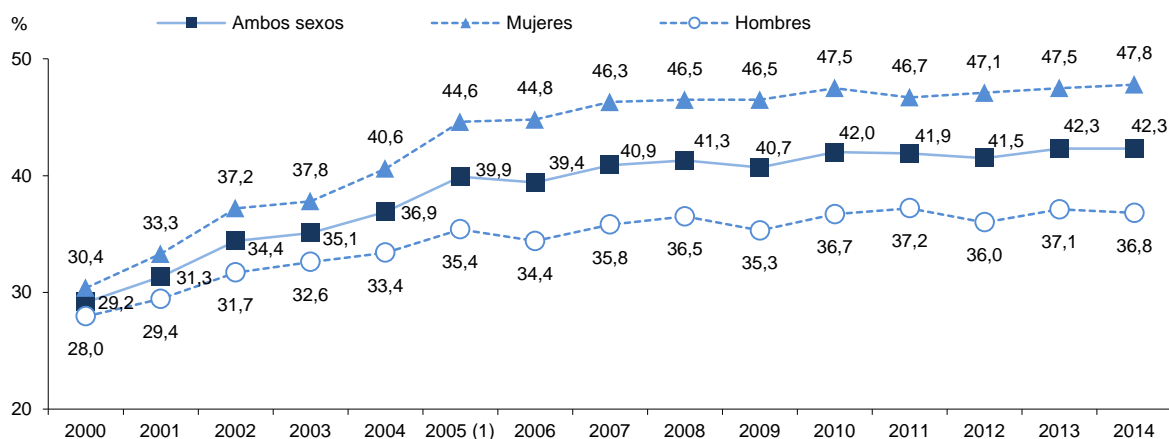


Tabla 4.2: Evolución del porcentaje de población española 30-34 años con estudios terciarios, por sexo. Años 2000 a 2014.

	Ambos sexos	Mujeres	Hombres
2000	29,2	30,4	28,0
2001	31,3	33,3	29,4
2002	34,4	37,2	31,7
2003	35,1	37,8	32,6
2004	36,9	40,6	33,4
2005 (1)	39,9	44,6	35,4
2006	39,4	44,8	34,4
2007	40,9	46,3	35,8
2008	41,3	46,5	36,5
2009	40,7	46,5	35,3
2010	42,0	47,5	36,7
2011	41,9	46,7	37,2
2012	41,5	47,1	36,0
2013	42,3	47,5	37,1
2014	42,3	47,8	36,8

Notas:

- Calculado con la metodología establecida por Eurostat basándose en medias anuales de datos trimestrales.
- Los datos deben ser tomados con precaución, pues los derivados de tamaños muestrales pequeños están afectados por fuertes errores de muestreo.
- (1) Año 2005: ruptura de serie

Fuente: Encuesta de Población Activa. Medias anuales. INE

Gráfico 4.3: Porcentaje de población 30-34 años con estudios terciarios, por comunidad autónoma. Año 2008 y 2014.

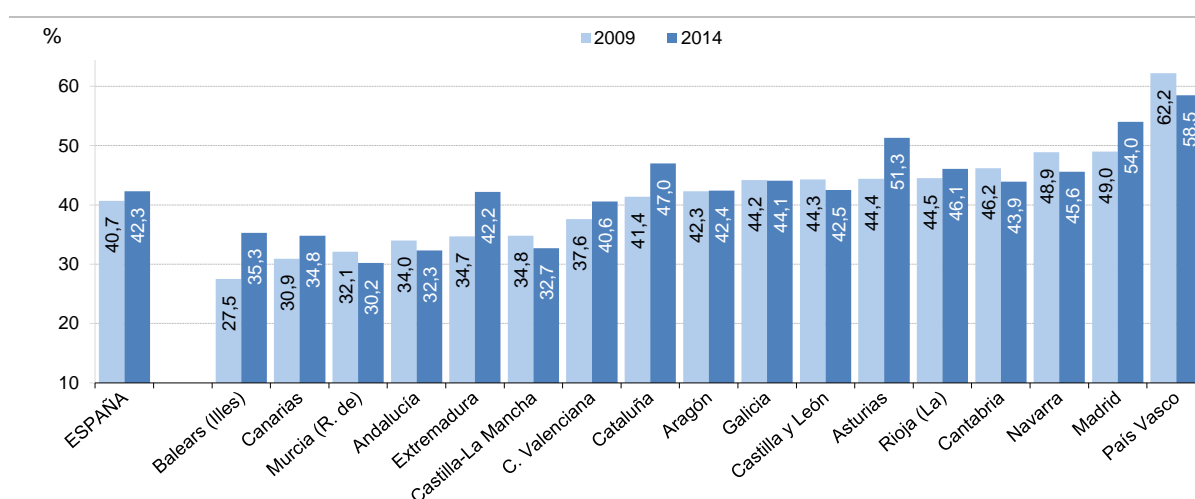


Tabla 4.3: Porcentaje de población de 30-34 años con estudios terciarios, por comunidad autónoma y sexo (1). 2009 y 2014.

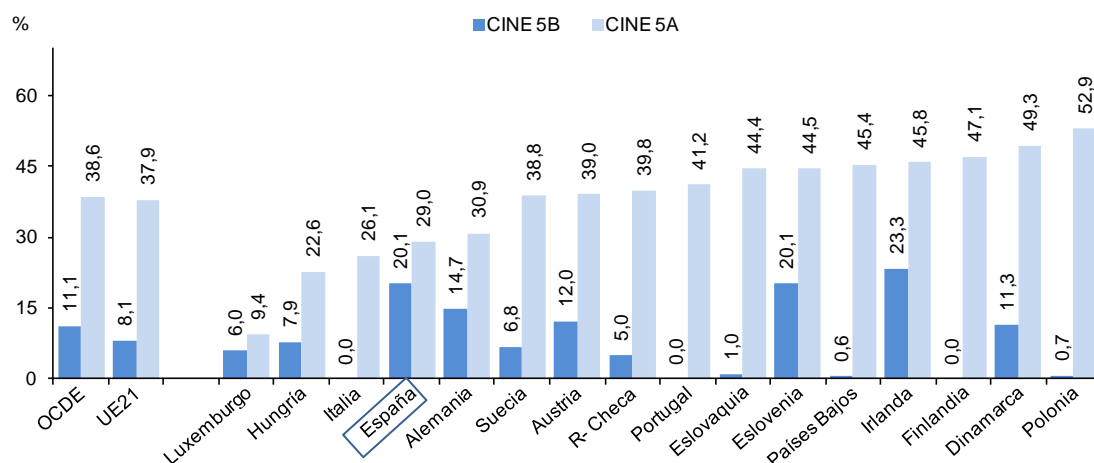
	2009			2014		
	Ambos sexos	Mujeres	Hombres	Ambos sexos	Mujeres	Hombres
ESPAÑA	40,7	46,5	35,3	42,3	47,8	36,8
Andalucía	34,0	40,2	28,0	32,3	37,3	27,4
Aragón	42,3	46,1	38,9	42,4	48,5	36,5
Asturias (Principado de)	44,4	52,1	37,0	51,3	56,3	46,3
Balears (Illes)	27,5	32,9	22,5	35,3	46,7	24,0
Canarias	30,9	35,3	26,6	34,8	39,7	29,8
Cantabria	46,2	48,6	43,9	43,9	50,3	37,7
Castilla y León	44,3	53,7	35,5	42,5	51,1	34,4
Castilla-La Mancha	34,8	40,0	30,2	32,7	40,8	25,2
Cataluña	41,4	46,3	37,0	47,0	53,1	40,8
Comunitat Valenciana	37,6	44,1	31,6	40,6	45,1	36,2
Extremadura	34,7	40,8	28,9	42,2	46,9	37,7
Galicia	44,2	53,5	35,0	44,1	52,7	35,6
Madrid (Comunidad de)	49,0	53,9	44,3	54,0	56,5	51,4
Murcia (Región de)	32,1	35,4	29,3	30,2	33,8	26,8
Navarra (Comunidad Foral de)	48,9	54,3	43,8	45,6	55,7	35,6
País Vasco	62,2	67,3	57,5	58,5	63,8	53,2
Rioja (La)	44,5	52,1	37,7	46,1	48,9	43,3
Ceuta	28,7	31,9	24,1	:	:	:
Melilla	27,8	:	:	:	:	:

(Notas:

- Calculado con la metodología establecida por Eurostat basándose en medias anuales de datos trimestrales.
- Los datos deben ser tomados con precaución, pues los derivados de tamaños muestrales pequeños están afectados por fuertes errores de muestreo.

Fuente: Encuesta de Población Activa. Medias anuales. INE

Gráfico 4.4: Tasa neta de graduados en Educación Superior (CINE 5B Y 5A). Curso 2011-12



Nota: No hay datos de Bélgica, Estonia, Francia, Grecia y Reino Unido

Tabla 4.4: Tasa neta de graduados en Educación Superior (CINE 5B y 5A). Unión Europea. Curso 2011-12 (1) (2).

	Enseñanza superior no universitaria (CINE 5B primer título)	Enseñanza superior universitaria (CINE 5A primer título universitario)
OCDE	11,1	38,6
UE21	8,1	37,9
Alemania	14,7	30,9
Austria	12,0	39,0
Bélgica	(:)	(:)
Dinamarca	11,3	49,3
Eslovaquia	1,0	44,4
Eslovenia	20,1	44,5
España	20,1	29,0
Estonia	(:)	(:)
Finlandia	n.	47,1
Francia (1)	(:)	(:)
Grecia	(:)	(:)
Hungría	7,9	22,6
Irlanda	23,3	45,8
Italia	0,4	26,1
Luxemburgo	6,0	9,4
Países Bajos	0,6	45,4
Polonia	0,7	52,9
Portugal	n.	41,2
Reino Unido	(:)	(:)
República Checa	5,0	39,8
Suecia	6,8	38,8

(1) Para algunos países con información no disponible de graduados por edad se ha calculado la tasa bruta.

(2) Las tasas de los tipos 5B y 5A no se pueden sumar, ya que pueden existir personas que titulen en las dos categorías.

(:) Dato no disponible.

"n" Magnitud insignificante o igual a cero.

Fuente: Panorama de la Educación 2014. Indicadores de la OCDE. La información procede de los datos que los países facilitan en el cuestionario UOE a Eurostat y a la OCDE.

Gráfico 4.5: Evolución de la tasa de titulación en Educación Terciaria (CINE 5A). 1995 a 2012.

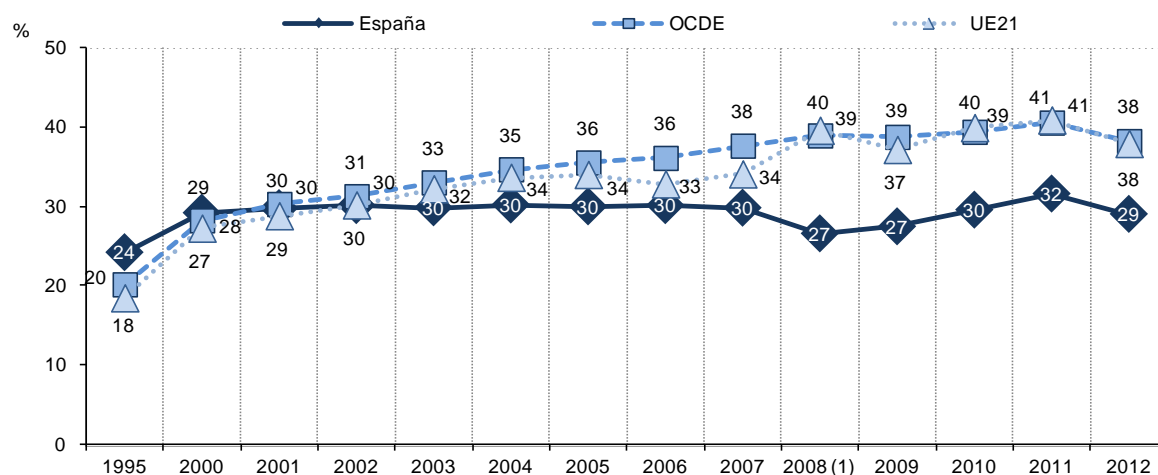


Tabla 4.5: Evolución de la tasa de titulación en Educación Terciaria (CINE 5A). Años 1995 a 2012.

	España	OCDE	UE 21
1995	24	20	18
2000	29	28	27
2001	30	30	29
2002	30	31	30
2003	30	33	32
2004	30	35	34
2005	30	36	34
2006	30	36	33
2007	30	38	34
2008 (1)	27	39	40
2009	27	39	37
2010	30	39	40
2011	32	41	41
2012	29	38	38

(1) A partir del 2008 para el nivel CINE 5A, se calculan tasas netas en lugar de tasas brutas, lo que produce una ruptura de la serie.

Fuente: Panorama de la Educación 2014. Indicadores de la OCDE. La información procede de los datos que los países facilitan en el cuestionario UOE a Eurostat y a la OCDE.

Gráfico 4.6: Evolución de la tasa de titulación en Educación Terciaria (CINE 5B). 1995 a 2012.

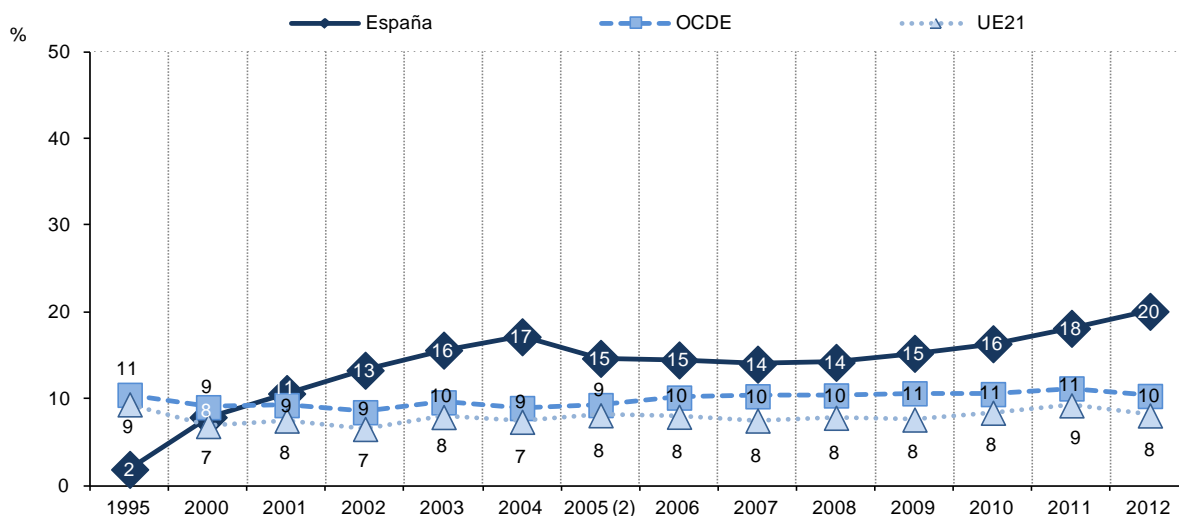


Tabla 4.6: Evolución de la tasa de titulación en Educación Terciaria (CINE 5B). Años 1995 a 2012.

	España (1)	OCDE	UE 21
1995	1,9	10,5	9,4
2000	7,9	9,1	6,9
2001	10,7	9,3	7,5
2002	13,3	8,5	6,6
2003	15,7	9,6	8,0
2004	17,2	9,0	7,4
2005	14,7	9,3	8,2
2006	14,5	10,2	8,0
2007	14,0	10,3	7,5
2008	14,2	10,4	7,9
2009	15,3	10,7	7,7
2010	16,4	10,6	8,4
2011	18,2	11,2	9,3
2012	20,1	10,4	8,1

(1) Dentro del nivel 5B se incluyen los Ciclos Formativos de Grado Superior y enseñanzas equivalentes. No están incluidos los titulados de FP II.

Fuente: Panorama de la Educación 2014. Indicadores de la OCDE. La información procede de los datos que los países facilitan en el cuestionario UOE a Eurostat y a la OCDE

Gráfico 4.7: Tasa bruta de población que se gradúa en Educación Superior no universitaria, por comunidad autónoma. Cursos 2007-08 y 2011-12.

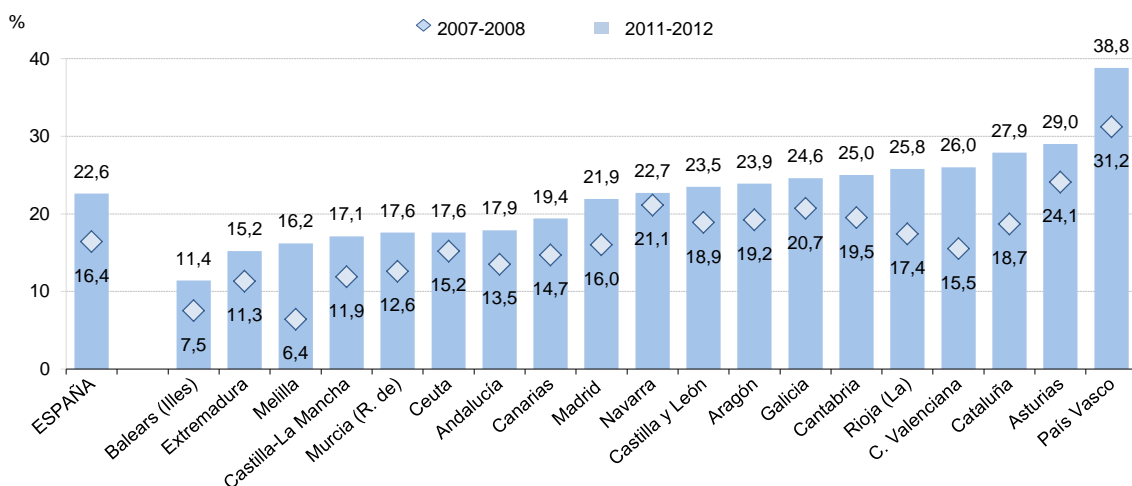


Tabla 4.7: Tasa bruta de población que se gradúa en Educación Superior no universitaria, por comunidad autónoma. Cursos 2000-01 a 2011-12 (1)

	2000-01	2001-02	2002-03	2003-04	2004-05	2005-06	2006-07	2007-08	2008-09	2009-10	2010-11	2011-12
España	16,0	17,4	15,5	17,1	17,1	16,8	16,4	16,4	17,6	18,9	21,4	22,6
Andalucía	13,0	13,9	11,7	13,6	13,8	13,8	13,4	13,5	14,3	16,0	17,2	17,9
Aragón	18,8	21,2	18,5	19,8	19,3	19,2	18,9	19,2	18,3	18,2	22,1	23,9
Asturias (Principado de)	21,2	25,3	26,3	27,0	27,6	25,6	22,5	24,1	22,5	25,0	28,4	29,0
Balears (Illes)	6,4	7,7	7,4	7,9	6,9	7,0	6,6	7,5	8,8	9,7	11,5	11,4
Canarias	15,8	14,7	10,0	14,8	15,2	14,5	13,7	14,7	15,0	17,1	17,4	19,4
Cantabria	25,3	20,0	22,0	22,7	22,2	20,5	19,3	19,5	16,7	22,0	25,5	25,0
Castilla y León	16,5	20,1	18,6	19,7	20,4	19,7	19,8	18,9	18,7	19,5	22,9	23,5
Castilla-La Mancha	10,0	10,2	11,3	11,3	12,7	11,5	12,0	11,9	13,3	13,5	16,0	17,1
Cataluña	13,5	16,0	16,3	18,0	18,8	18,4	18,5	18,7	22,2	23,4	26,0	27,9
Comunitat Valenciana	17,4	19,2	14,5	15,2	15,4	15,5	16,2	15,5	16,8	19,2	23,9	26,0
Extremadura	9,1	9,0	9,4	10,2	10,4	11,1	10,1	11,3	12,3	13,6	15,8	15,2
Galicia	22,7	28,4	20,8	22,6	20,5	21,3	20,3	20,7	23,6	22,3	23,2	24,6
Madrid (Comunidad de)	17,1	18,3	15,8	18,1	16,7	16,9	15,6	16,0	16,7	18,3	20,6	21,9
Murcia (Región de)	10,1	12,6	12,5	13,5	13,0	13,3	12,9	12,6	13,3	13,6	15,1	17,6
Navarra (Comunidad Foral de)	20,5	16,5	21,3	23,4	24,2	22,6	21,2	21,1	20,7	19,1	24,9	22,7
País Vasco	30,5	28,8	31,6	32,6	33,9	33,3	32,8	31,2	33,2	35,1	40,6	38,8
Rioja (La)	18,2	17,6	15,1	15,5	16,1	17,7	15,8	17,4	15,9	18,1	21,8	25,8
Ceuta	8,9	7,6	7,7	11,7	9,4	11,7	19,0	15,2	14,7	16,5	17,4	17,6
Melilla	9,5	11,2	9,9	12,1	11,6	9,2	9,1	6,4	13,3	15,2	17,9	16,2

Especificaciones técnicas: Tasa de graduación: relación entre el alumnado que termina la enseñanza con el total de la población de la edad teórica de comienzo del último curso de dicha enseñanza. Se consideran las siguientes enseñanzas y edades teóricas:

- Ciclos Formativos de Grado Superior/Módulos Profesionales nivel III de F.P. y Artes Plásticas y Diseño y E. Deportivas de Grado Superior (edad teórica: 19 años).

- F.P. II y Artes Aplicadas y Oficios Artísticos (edad teórica: 18 años)

(1) La serie de 2000-01 a 2010-11 no están actualizadas con arreglo a las nuevas poblaciones del Censo de 2011.

Fuente: Estadística de las Enseñanzas no universitarias. Ministerio de Educación, Cultura y Deporte. Estimaciones de la Población Actual - INE.

Gráfico 4.8: Porcentaje de población española 25-29 años con estudios terciarios, por comunidad autónoma. 2013.

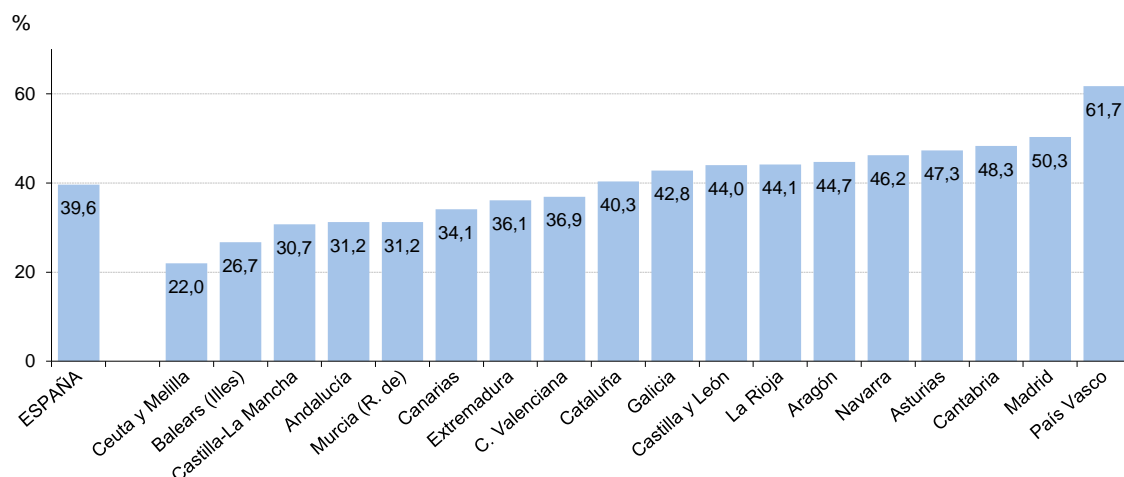


Tabla 4.8: Porcentaje de población española de 25-29 años con estudios terciarios, por comunidad autónoma y sexo (1). Años 2010 a 2013.

	2010			2011			2012			2013		
	Ambos sexos	Mujeres	Hombres	Ambos sexos	Mujeres	Hombres	Ambos sexos	Mujeres	Hombres	Ambos sexos	Mujeres	Hombres
España	38,0	43,5	32,7	38,3	44,9	31,8	38,4	44,3	32,6	39,0	44,7	33,4
Andalucía	33,0	37,7	28,4	31,2	38,0	24,6	31,7	37,1	26,5	31,3	35,3	27,4
Aragón	38,0	44,7	31,8	40,5	45,3	36,1	46,0	51,9	40,5	45,4	52,3	38,7
Asturias (Principado de)	44,9	50,9	39,1	45,8	50,6	41,2	45,5	51,7	39,4	46,1	49,5	42,8
Balears (Illes)	24,2	29,6	18,9	24,2	31,4	17,0	24,9	31,4	18,3	25,1	29,5	20,6
Canarias	31,5	33,9	29,1	28,5	33,8	23,0	27,5	34,3	20,5	29,2	37,5	20,6
Cantabria	42,1	48,7	35,9	41,0	48,4	33,8	38,6	45,2	32,2	42,1	47,7	36,5
Castilla y León	39,2	45,2	33,5	39,5	47,5	32,0	43,2	52,4	34,5	43,0	51,5	34,9
Castilla-La Mancha	33,9	41,4	27,2	30,0	38,4	22,3	32,8	38,7	27,3	32,3	37,7	27,3
Cataluña	38,7	45,0	32,7	38,2	45,6	30,9	38,8	45,4	32,3	37,5	43,6	31,3
Comunitat Valenciana	34,2	40,3	28,5	38,0	45,2	31,1	37,7	44,6	30,9	39,8	45,8	34,0
Extremadura	35,6	41,2	30,4	37,1	47,6	27,2	33,0	43,2	23,5	36,6	46,8	27,1
Galicia	42,0	50,5	33,7	44,0	54,0	34,3	43,4	52,2	34,7	42,1	50,0	34,2
Madrid (Comunidad de)	44,9	46,9	42,8	49,1	53,0	45,1	47,0	49,2	44,8	49,9	53,4	46,1
Murcia (Región de)	26,2	33,0	20,2	28,5	31,9	25,4	28,5	32,3	24,9	27,7	35,4	20,2
Navarra (Comunidad Foral de)	50,6	59,6	42,0	48,6	55,9	41,6	46,3	56,5	36,4	46,5	50,6	42,4
País Vasco	58,3	68,4	48,7	54,5	60,3	49,0	54,8	61,4	48,5	60,4	65,8	55,2
Rioja (La)	43,7	47,8	40,0	40,9	47,7	34,5	38,3	39,2	37,6	43,3	47,4	39,2
Ceuta y Melilla	28,3	35,5	21,1	22,5	24,9	20,3	28,8	31,4	26,7	31,1	37,3	25,9

(1) Los datos deben ser tomados con precaución, pues los derivados de tamaños muestrales pequeños están afectados por fuertes errores de muestreo.

Fuente: Encuesta de Población Activa. Medias anuales de datos trimestrales. INE.

5. FORMACIÓN A LO LARGO DE LA VIDA

Gráfico 5.1: Porcentaje de población de 25 a 64 años que participa en una acción de educación o formación en las cuatro semanas previas a la encuesta. Unión Europea. Año 2013.

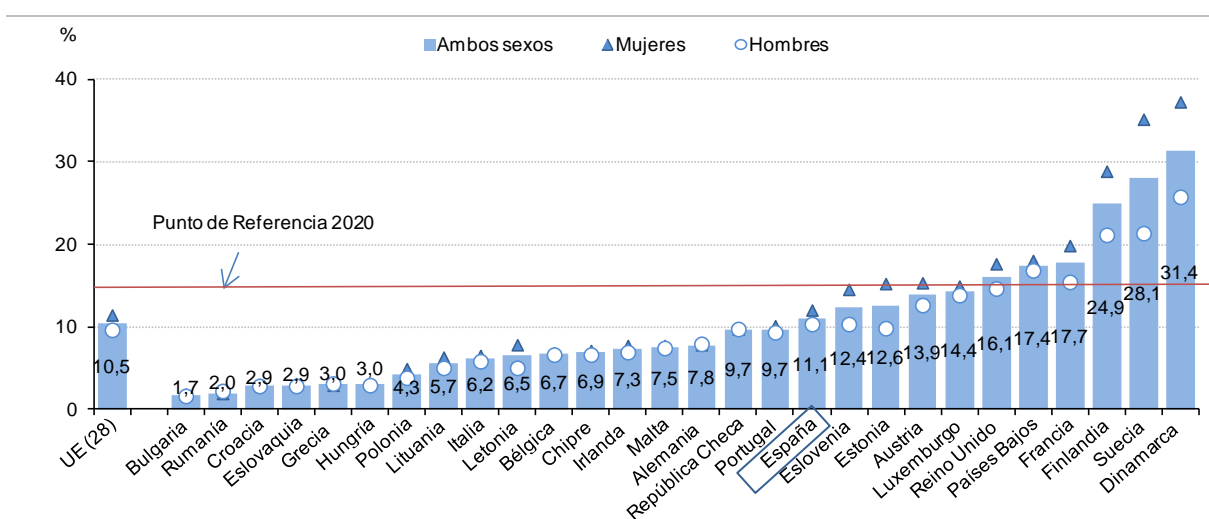


Tabla 5.1: Porcentaje de población de 25 a 64 años que participa en una acción de educación o formación en las cuatro semanas previas a la encuesta. Unión Europea. Año 2013.

	Ambos sexos	Mujeres	Hombres
UE 27	10,5 (b)	11,4 (b)	9,6 (b)
Alemania	7,8	7,8	7,9
Austria	13,9	15,3	12,6
Bélgica	6,7	6,8	6,6
Bulgaria	1,7	1,8	1,6
Chipre	6,9	7,1	6,6
Croacia	2,9	3	2,8
Dinamarca	31,4	37,2	25,7
Eslovaquia	2,9	3,1	2,8
Eslovenia	12,4	14,5	10,3
España	11,1	12	10,3
Estonia	12,6	15,2	9,8
Finlandia	24,9	28,8	21,1
Francia	17,7 (b)	19,8 (b)	15,4 (b)
Grecia	3	2,9	3,1
Hungría	3	3,1	2,9
Irlanda	7,3	7,7	6,9
Italia	6,2	6,5	5,8
Letonia	6,5	7,8	5
Lituania	5,7	6,3	5
Luxemburgo	14,4	14,9	13,8
Malta	7,5	7,7	7,4
Países Bajos	17,4	18	16,8
Polonia	4,3	4,9	3,8
Portugal	9,7	10,1	9,3
Reino Unido	16,1	17,6	14,6
República Checa	9,7	9,7	9,7
Rumanía	2	1,9	2,2
Suecia	28,1	35,1	21,3

(b) Ruptura de serie.

Fuente: Labour Force Survey (Media anual). Eurostat.

Gráfico 5.2: Evolución del porcentaje de población de España y de la UE 27 de 25 a 64 años que participa en una acción de educación o formación en las cuatro semanas previas a la encuesta. Años 2005 a 2013.

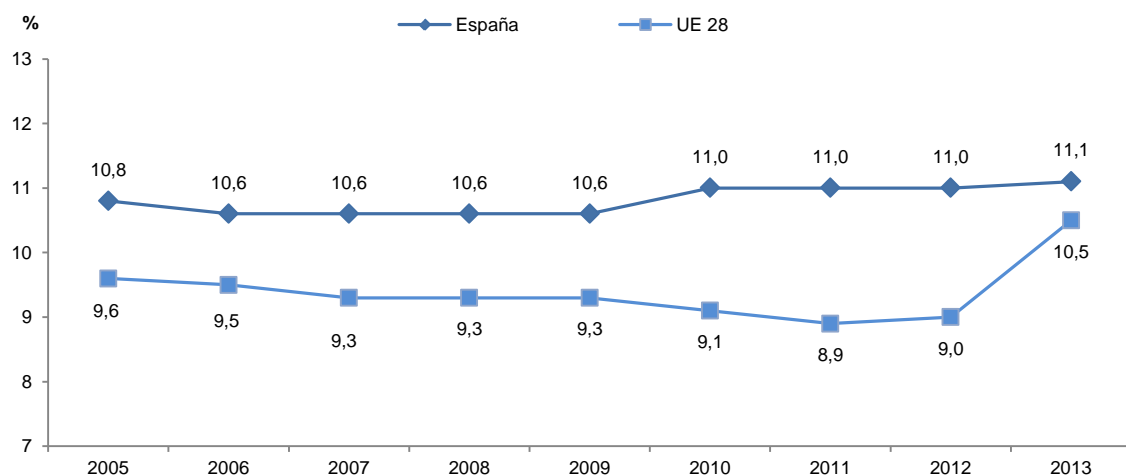


Tabla 5.2: Evolución del porcentaje de población española y de la UE 27 de 25 a 64 años que participa en una acción de educación o formación en las cuatro semanas previas a la encuesta. Años 2005 a 2013.

	España			UE 28		
	Ambos sexos	Hombres	Mujeres	Ambos sexos	Hombres	Mujeres
2005	10,8 (1)	9,8 (1)	11,7 (1)	9,6	8,8	10,3
2006	10,6	9,4	11,8	9,5	8,6	10,3
2007	10,6	9,5	11,8	9,3	8,4	10,2
2008	10,6	9,6	11,7	9,3	8,5	10,2
2009	10,6	9,6	11,6	9,3	8,4	10,1
2010	11,0	10,1	11,9	9,1	8,2	9,9
2011	11,0	10,1	11,9	8,9	8,2	9,6
2012	11,0	10,0	11,9	9,0	8,3	9,7
2013	11,1	10,3	12,0	10,5 (1)	9,6 (1)	11,4 (1)

(1) Ruptura de serie.

Fuente: Labour Force Survey (Media anual). Eurostat.

Gráfico 5.3: Porcentaje de población 25 a 64 años que participa en una acción de educación o formación en las cuatro semanas previas a la encuesta, por comunidad autónoma. Años 2005 y 2013.

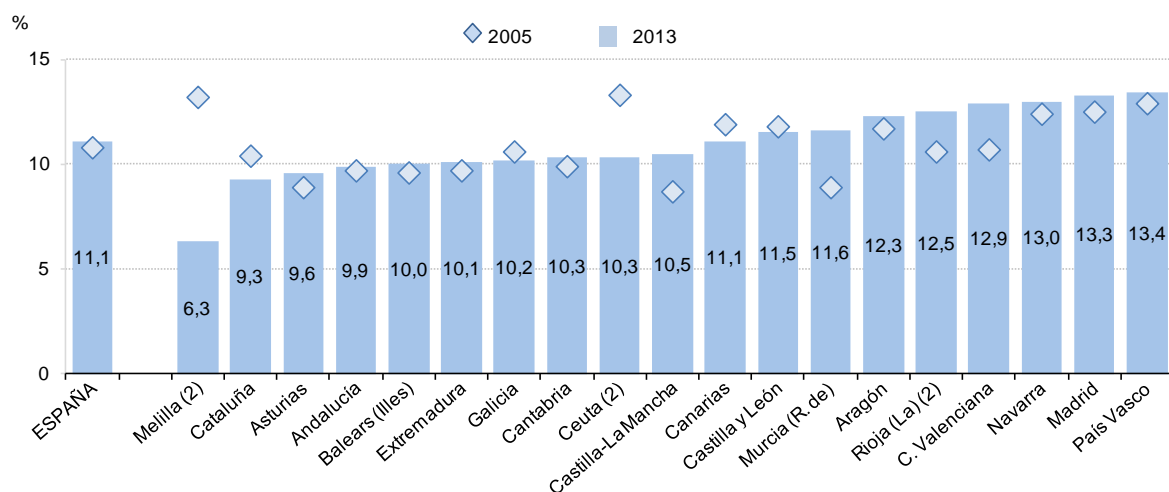


Tabla 5.3: Porcentaje de población de 25 a 64 años que participa en una acción de educación o formación en las cuatro semanas previas a la encuesta, por comunidad autónoma (1) (2). Años 2005 a 2013.

	2005 (1)	2006	2007	2008	2009	2010	2011	2012	2013
España	10,8	10,6	10,6	10,6	10,6	11,0	11,0	11,0	11,1
Andalucía	9,7	9,8	9,9	9,7	9,7	10,3	10,0	10,1	9,9
Aragón	11,7	12,3	11,6	11,1	10,7	11,8	12,6	12,3	12,3
Asturias (Principado de)	8,9	8,1	8,6	9,9	8,9	8,9	9,7	9,3	9,6
Balears (Illes)	9,6	11,2	9,6	8,9	9,4	10,2	10,5	10,4	10,0
Canarias	11,9	10,8	11,2	11,0	11,3	11,9	10,8	11,0	11,1
Cantabria	9,9	8,6	7,6	7,9	7,3	8,4	8,9	9,6	10,3
Castilla y León	11,8	11,1	10,7	11,1	10,2	11,2	11,4	11,3	11,5
Castilla-La Mancha	8,7	9,0	10,0	9,5	9,8	10,5	9,8	9,8	10,5
Cataluña	10,4	9,9	9,4	9,0	10,0	10,1	9,3	8,8	9,3
Comunista Valenciana	10,7	10,7	10,7	11,3	11,2	11,9	11,8	12,7	12,9
Extremadura	9,7	9,2	12,4	10,8	10,1	10,2	11,1	10,3	10,1
Galicia	10,6	11,2	11,1	11,3	11,5	10,6	10,8	10,4	10,2
Madrid (Comunidad de)	12,5	12,0	11,7	12,0	11,5	11,8	12,9	12,9	13,3
Murcia (Región de)	8,9	9,5	10,2	10,2	10,5	10,8	10,7	10,9	11,6
Navarra (Comunidad Foral de)	12,4	12,1	13,5	12,7	13,1	13,4	13,8	13,1	13,0
País Vasco	12,9	12,7	13,4	13,6	13,4	13,1	13,0	13,8	13,4
Rioja (La) (2)	10,6	9,2	9,6	9,7	10,4	11,3	10,7	11,5	12,5
Ceuta (2)	13,3	13,7	13,1	12,5	12,8	12,7	13,1	12,1	10,3
Melilla (2)	13,2	10,8	8,9	11,3	12,8	11,6	15,5	9,6	6,3

Especificaciones técnicas:

- Calculado con la metodología establecida por Eurostat basándose en medias anuales de datos trimestrales. A diferencia de la metodología utilizada en la EPA española, se considera que los "estudiantes de vacaciones" no participan en educación.

- Se define como el porcentaje de población entre 25 y 64 años que ha participado en educación o formación en las cuatro semanas anteriores a la de entrevista.

- Los datos deben ser tomados con precaución, pues los derivados de tamaños muestrales pequeños están afectados por fuertes errores de muestreo.

(1) Año 2005: ruptura de serie

(2) Dato poco fiable

Fuente: Encuesta de Población Activa (Medias Anuales). Instituto Nacional de Estadística. Calculado siguiendo la metodología de Eurostat.

ANEXO II. PREVISIONES DE ESPAÑA Y DE LAS CCAA PARA 2015 Y 2020 (1)

Previsión Objetivo 1: Participación en Educación Infantil.

	Tasa de escolarización a los 4 años		
	2011-12	Propuesta 2015	Propuesta 2020
España	97,0	98,73	99,87
Andalucía	98,0	100	100
Aragón	97,2	100	100
Asturias (Principado de)	99,5	100	100
Baleares (Illes)	94,2	93	95
Canarias	95,0	100	100
Cantabria	95,7	100	100
Castilla y León	98,6	100	100
Castilla-La Mancha	96,9	100	100
Cataluña	96,2	100	100
Comunitat Valenciana	96,6	100	100
Extremadura	98,7	100	100
Galicia	98,1	100	100
Madrid (Comunidad de)	96,2	100	100
Murcia (Región de)	98,0	100	100
Navarra (Comunidad Foral de)	96,6	100	100
País Vasco	98,3	100	100
Rioja (La)	95,5	100	100
Ceuta y Melilla	93,0	98	100

Especificaciones técnicas: Tasa de escolarización: relación porcentual entre el alumnado escolarizado de 4 años y la población de esa edad. Se refiere al alumnado escolarizado en centros autorizados por las Administraciones Educativas. Comprende E. Infantil y E. Especial de esta edad. Para el cálculo de las tasas se han utilizado las Estimaciones Intercensales de Población del INE. El desajuste entre las cifras estimadas y la evolución real de la población podría afectar a la calidad de los resultados de este indicador, especialmente en las edades de escolaridad plena.

Fuente: Estadística de las Enseñanzas no universitarias. S.G. de Estadística y Estudios. Ministerio de Educación, Cultura y Deporte.

Previsión Objetivo 2a: Rendimiento en Educación Secundaria Obligatoria. Titulación en ESO.

	2011-12			2012	Propuesta 2015			Propuesta 2020		
	ESO (a)	Adultos y Pruebas libres (a)	A través de PCPI - Módulos Voluntarios (a)		ESO	E. Secundaria Adultos y Pruebas libres	20-24 años	ESO	E. Secundaria Adultos y Pruebas libres	20-24 años
España	75,1	12,7	3,3	84,7	80,13	10,73	88,08	85,29	13,36	91,02
Andalucía	73,5	21,9	4,1	81,8	78	17	86	85	20	90
Aragón	73,1	7,9	1,6	86,4	80	10	88	95	11	90
Asturias (Principado de)	84,2	19,9	0,1	90,6	90	15	94	92	20	96
Baleares (Illes)	67,4	8,3	3,9	79,5	65	8	85	73	15	90
Canarias	74,2	0	4,1	82,3	79	12	84	82	13	87
Cantabria	82,5	9,0	2,4	93,7	88	7	88	90	12	90
Castilla y León	78,7	6,1	4,0	87,4	83	5	89	87	7	91
Castilla-La Mancha	71,3	15,7	4,0	78,0	75	15	90	80	15	95
Cataluña	80,9	5,9	0	86,9	82	7	88	87	13	90
Comunitat Valenciana	63,0	7,9	3,9	82,9	80	11	87	85	13	90
Extremadura	77,0	14,3	4,0	77,4	78	17	(:)	82	15	(:)
Galicia	78,8	24,8	3,6	87,2	80	8	91	85	8	93
Madrid (Comunidad de)	77,7	9,6	1,9	88,6	81,8	7,7	91	84,7	8,9	93
Murcia (Región de)	70,7	12,2	3,6	78,3	76	9,4	81,8	85	15	87
Navarra (C. Foral de)	76,5	2,1	0,3	91,6	85	1,5	94	89	1,5	96
País Vasco	85,6	9,3	1,9	94,2	89,2	9,1	94,2	90	10,3	95,1
Rioja (La)	75,1	4,7	5,1	91,0	79	7,4	90	85	10	92
Ceuta	52,8	14,7	10,8							
Melilla	66,8	7,0	7,5	72,0	69	13	83	76	14	91

(a) Relación entre el alumnado de ESO propuesto para el título de Graduado en Secundaria con el total de la población de la edad teórica de comienzo del último curso de dicha enseñanza (15 años).

(b) Relación entre el alumnado de Ed. Secundaria para Personas Adultas y de Pruebas libres propuesto para el título de Graduado en Secundaria y la población de 18 años.

(c) Porcentaje de población de 20-24 años titulada al menos en Educación Secundaria Obligatoria o niveles similares - Los datos deben ser tomados con precaución, pues los derivados de tamaños muestrales pequeños están afectados por fuertes errores de muestreo.

(:): Dato no disponible.

Fuente: (a) Estadística de las Enseñanzas no universitarias. Ministerio de Educación. Cultura y Deporte. Curso 2011-12. (b) Encuesta de Población Activa - INE. Año 2012 (media anual).

¹ Las propuestas para 2015 y 2020 fueron señaladas por las propias Comunidades Autónomas en el año 2011. La propuesta para España es el promedio ponderado de las CCAA.

Previsión Objetivo 2b: Rendimiento en Educación Secundaria Obligatoria. El dominio del alumnado en competencias clave (PISA). Porcentaje de alumnos en nivel 1 o <1.

	PISA 2012			Propuesta 2015			Propuesta 2020		
	Lectura	Matemáticas	Ciencias	Lectura	Matemáticas	Ciencias	Lectura	Matemáticas	Ciencias
España	18,34	23,61	15,70	15,32	17,48	14,75	14,60	15,98	14,64
Andalucía	21,3	27,4	18,6	23	25	21	15	15	15
Aragón	17,9	21,3	15,8	15	15	13	13	13	12
Asturias (Principado de)	15,4	18,7	11,7	15	15	13	12	12	10
Baleares (Illes)	22,5	26,5	19,1	25	26	24	19	20	19
Canarias	(:)	(:)	(:)	30,95	38,9	30,1	28,7	34,6	28,5
Cantabria	18,6	21,9	14,9	17	20	16	15	15	15
Castilla y León	13,0	14,8	8,7	12	14	10	10	13	10
Castilla-La Mancha	(:)	(:)	(:)	(:)	(:)	(:)	(:)	(:)	(:)
Cataluña	15,1	20,0	15,5	13,5	17	15,5	13,5	15	15
Comunitat Valenciana	(:)	(:)	(:)	(:)	(:)	(:)	(:)	(:)	(:)
Extremadura	29,6	33,0	21,1	(:)	(:)	(:)	(:)	(:)	(:)
Galicia	16,5	21,9	12,5	14	17	13	13	15	11
Madrid (Comunidad de)	11,3	17,7	10,4	12,9	18,9	12,9	12,5	15	12,5
Murcia (Región de)	27,0	31,0	20,9	17	20	17	15	15	15
Navarra (Comunidad Foral de)	12,7	13,7	10,8	14	14	12	12	12	12
País Vasco	14,4	15,5	11,7	14	14	13	13	13	12
Rioja (La)	18,9	19,9	13,2	16	17	14	14	14	14
Ceuta y Melilla	(:)	(:)	(:)	36	36	35	24	19	22

(:)- Dato no disponible. Comunidades autónomas en las que no hay muestra ampliada en PISA 2012.

Fuente: PISA 2012. Programa para la Evaluación Internacional de los Alumnos. OCDE. Informe español. Instituto de Evaluación.

Previsión Objetivo 3: Abandono temprano de la educación y la formación.

	2014	Propuesta 2015					Propuesta 2020				
	Abandono (a)	15-19 (b)	Titulados Bach.	Titulados CFGM	Cert. PCPI (c)	Abandono	15-19 (b)	Titulados Bach.	Titulados CFGM	Cert. PCPI (c)	Abandono
España	21,9	86,66	50,49	21,62	5,26	22,60	88,35	54,28	26,00	7,14	14,82
Andalucía	27,7	82	44	22	2	28	90	49	26	3	15
Aragón	18,4	81	50	25	12,5	18	85	55	30	14,5	15
Asturias (Principado de)	13,6	86	86	30	4	18	88	65	35	5	12
Baleares (Illes)	32,1	67	36	17	5	31	75	40	20	8	25
Canarias	23,8	77	43	18	(:)	23,2	82	45	20	(:)	15,1
Cantabria	9,7	83	50	23	5	18	88	53	27	5	10
Castilla y León	16,8	88	56	21	10	15	91	58	25	11,5	12
Castilla-La Mancha	22,2	85,7	48,1	23	15	25	92,8	50	25,4	18	15
Cataluña	22,2	81	49	25	3	25	87	55	30	6	15
Comunitat Valenciana	23,4	82	50	21	5	22	88	54	26	7	14
Extremadura	22,9	88	49	24	11	25	90	53	33	10	15
Galicia	18,5	85	60	25	4	15	90	65	30	5	12
Madrid (Comunidad de)	18,3	85	56,5	16,6	4	20	90	61,1	21,1	6	18
Murcia (Región de)	24,1	77,8	45,6	18,3	4,6	24	85	50	25	8	15
Navarra (C. Foral de)	11,8	86	45	23	(:)	15	88	47	25	(:)	12
País Vasco	9,4	90,7	65,5	22,7	(:)	10,8	91,5	65,5	25,5	(:)	8,6
Rioja (La)	21,1	80	55,5	25	50	24,5	85	63	30	(:)	17
Ceuta y Melilla	29,5	79	41	13	5	28	86	49	17	14	20

(a) Porcentaje de población de 18 a 24 años que ha completado como máximo la Educación Secundaria primera etapa (CINE 2) y no sigue ningún estudio o formación. Los datos deben ser tomados con precaución, pues los derivados de tamaños muestrales pequeños están afectados por fuertes errores de muestreo.

(b) Porcentaje de población de 15 a 19 años escolarizado en relación a la población de estas edades.

(c) Número de alumnos que obtiene un certificado de profesionalidad al finalizar un Programa de Cualificación Profesional Inicial en relación con la población total de 17 años.

(:)- Dato no disponible.

Fuente:(a) Encuesta de Población Activa. Medias anuales. INE.

Previsión Objetivo 4: Titulación en Educación Superior. Porcentaje de población de 30-34 años que ha completado estudios terciarios.

	Población de 30 a 34 años con educación superior (a)		
	2014	Propuesta 2015	Propuesta 2020
España	42,3	42,8	44,0
Andalucía	32,3	35,5	40
Aragón	42,4	46,2	47
Asturias (Principado de)	51,3	50	60
Baleares (Illes)	35,3	30	35
Canarias	34,8	33	34
Cantabria	43,9	43	45
Castilla y León	42,5	48	50
Castilla-La Mancha	32,7	40,7	44
Cataluña	47,0	42	44
Comunitat Valenciana	40,6	40	44
Extremadura	42,2	37	40
Galicia	44,1	45	48
Madrid (Comunidad de)	54,0	53	55
Murcia (Región de)	30,2	34	36
Navarra (Comunidad Foral de)	45,6	52	54
País Vasco	58,5	65	68
Rioja (La)	46,1	49	50
Ceuta y Melilla	32,4 (b)	28	30

(a) Los datos deben ser tomados con precaución, pues los derivados de tamaños muestrales pequeños están afectados por fuertes errores de muestreo.

(b) Los datos de Ceuta y Melilla son poco fiables. El dato corresponde a Melilla 2013.

Fuente: (a) Encuesta de Población Activa. Medias anuales. INE.

Previsión Objetivo 5: Formación a lo largo de la vida. Porcentaje de población de 25 a 64 años que participa en una acción de educación o formación en las cuatro semanas previas a la encuesta.

	Educación a lo largo de la vida (a)		
	2013	Propuesta 2015	Propuesta 2020
España	11,1	12,59	15,18
Andalucía	9,9	12	15
Aragón	12,3	13	15
Asturias (Principado de)	9,6	10	12
Baleares (Illes)	10,0	12	15
Canarias	11,1	13,3	15,6
Cantabria	10,3	10	15
Castilla y León	11,5	12	15
Castilla-La Mancha	10,5	12,5	15,2
Cataluña	9,3	12	15
Comunitat Valenciana	12,9	12,5	15
Extremadura	10,1	11,5	12,5
Galicia	10,2	15	18
Madrid (Comunidad de)	13,3	13	15
Murcia (Región de)	11,6	13	15
Navarra (Comunidad Foral de)	13,0	13	15
País Vasco	13,4	15	17
Rioja (La) (b)	12,5	13	16
Ceuta y Melilla (b)	10,3	13,5	15

(a) Se consideran tanto las enseñanzas regladas como los cursos de enseñanzas no regladas incluyendo, para las personas ocupadas, las cursadas en el marco del centro de trabajo. Los datos deben ser tomados con precaución, pues los derivados de tamaños muestrales pequeños están afectados por fuertes errores de muestreo.

(b) Los datos son poco fiables.

Fuente: Encuesta de Población Activa. Medias anuales. INE.

ANEXO III. RESUMEN DE OBJETIVOS EDUCATIVOS Y PUNTOS DE REFERENCIA EUROPEOS Y ESPAÑOLES 2020

OBJETIVO/PUNTO DE REFERENCIA		SITUACIÓN 2010-2013				Previsión ⁽¹⁾		Punto referencia
		España		Unión Europea (28)		España		Unión Europea(28)
		2010	2013	2010	2013	2015	2020	2020
1. Tasa neta de escolarización en Educación Infantil	A los 2 años	44,4%	51,8%	-	-	-	-	-
	A los 3 años	95,7%	95,8%	-	83,5% ⁽¹²⁾	100	100	-
	A los 4 años	98,4% ⁽⁰⁹⁾	97,4% ⁽¹²⁾	92,1% ⁽⁰⁹⁾	93,9%	100	100	95%
2. Tasa bruta de titulados en Educación Secundaria Obligatoria	ESO	74,1%	75,1% ⁽¹²⁾	-	-	80,1%	85,3%	-
	Adultos	11,2%	12,7% ⁽¹²⁾	-	-	10,7%	13,4%	-
3. Porcentaje de población de 18 a 24 años que ha completado como máximo la primera etapa de la educación secundaria y no sigue ningún estudio o formación		28,2%	21,9% ⁽¹⁴⁾	13,9%	12,0%	23%	15%	10%
4. Tasas brutas de graduados en CINE 3	Bachillerato	48,6%	52,2% ⁽¹²⁾	-	-	50,5%	54,3%	-
	Técnico	18,9%	22,4% ⁽¹²⁾	-	-	21,6%	26,0%	-
5. Porcentaje de alumnos de 15 años con un nivel 1 o <1 de competencia en las escalas de PISA (PISA 2000 Y 2006)	Lectura	19,6% ⁽⁰⁹⁾	18,3% ⁽¹²⁾	19,7% ⁽⁰⁹⁾	17,8% ⁽¹²⁾	15,3%	14,6%	15%
	Matemáticas	23,7% ⁽⁰⁹⁾	23,6% ⁽¹²⁾	22,3% ⁽⁰⁹⁾	22,1% ⁽¹²⁾	17,5%	16,0%	15%
	Ciencias	18,2% ⁽⁰⁹⁾	15,7% ⁽¹²⁾	17,8% ⁽⁰⁹⁾	16,6% ⁽¹²⁾	14,8%	14,6%	15%
6. Porcentaje de población de 30 a 34 años titulada en Educación Superior universitaria y no universitaria (CINE 5A y 5B)		42,0%	42,3% ⁽¹⁴⁾	33,6%	36,9%	42,8	44,0%	40%
7. Porcentaje de población de 25 a 64 años que participa en una acción de educación o formación en las cuatro semanas previas a la encuesta		11,0%	11,1%	9,1%	10,5%	12,6%	15,2%	15%
8. Porcentaje de población de 20 a 34 años graduada entre 1-3 años anteriores al año de referencia en CINE 3 a 6 que se encuentra empleada		70,6%	59,9%	77,4%	75,5%	-	-	82%

Notas: (09) Datos 2009. (12) Datos 2012. (14) Datos 2014.

(1) Las previsiones para España 2015 y 2020 se han calculado como el promedio ponderado de los datos aportados por las 17 comunidades autónomas.

(2) Se incluye el valor correspondiente al alumnado de Educación Secundaria para Personas Adultas propuesto para el título de Graduado en Secundaria. (Población de referencia 18 años).

Puntos de referencia europeos 2020 Puntos de referencia españoles 2020

Posición de España y de la Unión Europea respecto a los puntos de referencia 2020 (Datos 2012, 2013 Y 2014).

